

Roger™ Touchscreen Mic

Руководство по эксплуатации



röger



PHONAK
life is on

1 Содержание

2	Введение	7	11.3	Чехол для транспортировки	21
3	Обзор	8	11.4	Поясное крепление и гарнитурный микрофон	21
4	Сенсорный дисплей	9	11.5	Защитный футляр	22
4.1	Домашний экран	9	11.6	Защита экрана	22
5	Быстрый просмотр	10	11.7	Адаптер для Великобритании/Австралии	22
6	Кнопки/значки	11	12	Основные функции	23
6.1	Функциональные значки	11	12.1	Включение микрофона	23
6.2	Статус функциональных значков	13	12.2	Выключение микрофона	23
6.3	Навигационные значки	13	12.4	Режим ожидания	23
6.4	Значки строки состояния	13	13.4	Отключение/включение звука	24
7	Световые индикаторы	14	13	Функции	25
8	Акселерометр	16	13.1	Подключить	25
9	Нашейный шнур	17	13.2	Сеть	26
10	Стандартные принадлежности	18	13.3	Проверка	27
10.1	Зарядное устройство	18	13.4	Устройства	28
10.2	Нашейный шнур	19	13.5	Отключить	29
10.3	Чехол	19	13.6	SoundField	29
10.4	Аудиошнур	19	14	Расширенные сетевые функции	
10.5	Шнур для записи	19		Roger Touchscreen Mic	30
11	Дополнительные принадлежности	20	14.1	SubNet	30
11.1	Многопортовое зарядное устройство	20	14.2	JoinNet	31
11.2	Roger WallPilot	21			

14.3	NewNet	32
15	Режимы микрофона	33
15.1	Автоматический режим – Как он работает?	33
15.2	Режим «малая группа»	34
15.3	Режим «на шее»	35
15.4	Режим «направленный»	36
16	Настройки	37
16.1	Меню настроек	37
16.2	Языки	37
16.3	Имя	37
16.4	Режим сети	38
16.4.1	Режим сети – Смешение	38
16.4.2	Режим сети – Главный говорящий	39
16.4.3	Режим сети – Равный говорящий	40
16.4.4	Понятие о «роли» микрофона в сети	40
16.5	Нажать и говорить (ПТТ)	41
16.5.1	Как пользоваться Roger Pass-around (ПТТ)	42
16.5.2	Как пользоваться Roger Pass-around (VAD)	43
16.5.3	Чтение книги с Roger Pass-around	43
16.6	Режим «направленный»	46
16.7	Настройки аудио	46

16.7.1	Вход	46
16.7.2	Выход (планшет/компьютер)	47
16.8	Настройки Roger receiver	48
16.8.1	Имя	49
16.8.2	Уровень EasyGain	49
16.8.3	Профиль КИ	50
16.8.4	Исходные настройки	50
16.9	Просмотреть сеть	51
16.10	Аудиовход DigiMaster	51
16.11	Реконфигурация	52
16.12	Режим верификации	52
16.13	Быстрое меню	53
16.14	Настройки дисплея	54
16.14.1	Яркость	54
16.14.2	Заставка	54
16.15	Roger Pass-around	55
16.15.1	Кнопка громкости	55
16.15.2	Автоматическое приглушение	56
16.15.3	Кнопка отключения звука	56
16.16	Энергопотребление	56
16.17	Настройки подключения (связи)	57
16.17.1	Подключить	57

16.17.2	Mass Connect	57
16.18	Правовая информация	58
16.19	О системе	58
17	Сброс микрофона	59
18	Технические данные	60
18.1	Беспроводной стандарт Roger	60
18.2	Радиус действия	60
18.3	Сетевая совместимость	61
19	Часто задаваемые вопросы	62
20	Поиск и устранение неисправностей	64
21	Условные обозначения	68
22	Важная информация по безопасности	71
22.1	Меры предосторожности	71
22.2	Информация о безопасности продукции	73
22.3	Прочая важная информация	76
23	Гарантийное обслуживание	77

Для облегчения чтения Roger Touchscreen Mic в данном документе часто именуется «микрофоном».

2 Введение

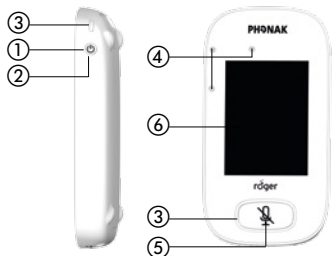
Благодарим за выбор Roger Touchscreen Mic (Phonak)! Roger Touchscreen Mic – высококачественное изделие, разработанное компанией Phonak – мировым лидером в области производства устройств для коррекции нарушений слуха.

Пожалуйста, внимательно изучите данное руководство, чтобы узнать обо всех возможностях Roger Touchscreen Mic. Если у Вас появились вопросы, пожалуйста, проконсультируйтесь со специалистом-сурдологом или представителем компании Phonak.

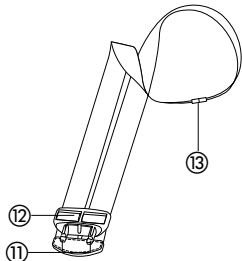
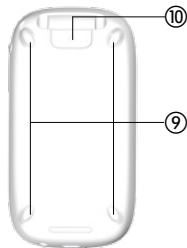
Phonak – жизнь в действии!
www.phonak.ru



3 Обзор



- ① Включение/Выключение
- ② Режим ожидания / выход из режима ожидания
- ③ Световой индикатор
- ④ Микрофоны
- ⑤ Отключение звука
- ⑥ Сенсорный дисплей
- ⑦ Разъем микро-USB
- ⑧ Разъем 3,5 мм
- ⑨ Ножи
- ⑩ Фиксатор шнура
- ⑪ Зашелка шнура
- ⑫ Регулятор длины шнура
- ⑬ Безопасный замок шнура



4 Сенсорный дисплей

Управляйте микрофоном всего двумя жестами: коснитесь и проведите пальцем.

Коснитесь



Проведите пальцем



4.1 Домашний экран

На этом экране находятся три значка и навигационная точка (в крайнем левом положении).

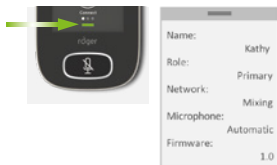


5 Быстрый просмотр

Воспользуйтесь этой функцией для быстрого обзора статуса микрофона.

Как пользоваться:

Проведите пальцем по домашнему экрану снизу вверх.



Имя	Присвойте любое имя для идентификации Вашего микрофона
Роль	Отображает статус микрофона в сети: автономный, Главный, Вторичный
Сеть	Отображает текущий режим сети (задается в настройках): Смещение , Главный говорящий или Равный говорящий
Микрофон	Отображает текущий режим микрофона (выбирается после нажатия значка Режим микр.): Автоматический , Малая группа , На шею или Направленный
Версия прошивки	Отображает текущую версию программного обеспечения микрофона

6 Кнопки/значки

Микрофон снабжен двумя кнопками. Они управляют отключением звука и включением/выключением микрофона. Все остальные функции и настройки управляются прикосновениями к значкам на сенсорном экране.

6.1 Функциональные значки

	Значок	Функция
		Подключает устройства Roger к той же сети, что и микрофон.
	Подключить	
Домашний экран		Возвращает в сеть микрофона из SubNet .
	Сеть	
		Создает временную подсеть (используется для разговора с одним или более учащимися, не беспокоя остальных).
	SubNet	
		Список устройств Roger, подключенных к микрофону в сети класса.
Экран 2	Устройства	
		Беспроводная проверка подключения и надлежащего функционирования другого устройства.
	Проверка	

	Значок	Функция
Экран 2		Регулирует громкость акустической колонки DigiMaster системы Roger Dynamic SoundField.
	SoundField	
Экран 2		Отключает устройство от сети микрофона.
	Отключить	
Экран 2		Завершает работу сети микрофона (включая SubNet)
	NewNet	
Экран 2		Открывает меню настроек микрофона
	Настройки	
Экран 2		Присоединяет микрофон к существующей сети другого микрофона или приемника.
	JoinNet	
Экран 2		Открывает меню режима микрофона .
	Режим микр.	

6.2 Статус функциональных значков



Не активен



Прикосновение



Выбран

6.3 Навигационные значки

Эти значки используются для перехода от одного меню к другому, а также для подтверждения различных функций и настроек.

- Значок **«возврат»** (стрелка в левой верхней части экрана) – возвращает в предыдущий экран.
- Значок **«домой»** (домик в левой верхней части экрана) – возвращает в последний просматривавшийся домашний экран.
- Значок **подтверждения** (галочка в верхней правой части экрана) – подтверждает выбор и возвращает в предыдущий экран.

6.4 Значки строки состояния

Расположены в верхней части экрана. Содержат различную информацию о Вашем микрофоне.

7 Световые индикаторы

Микрофон снабжен двумя световыми индикаторами:
один – над кнопкой **вкл./выкл**, второй – вокруг
большой кнопки **отключения звука**.

	Символ	Значение
Всегда виден		Уровень заряда аккумулятора / Заряжается / Низкий уровень заряда
		Оставшееся время работы
		Режим микрофона: На шею / Малая группа / Направленный
		Режим сети: Сеть/SubNet
Виден только при использо- вании		Аудио: Вход/Выход/Гарнитура
		Подключен шнур USB
		Роль в сети: Автономный/ Главный/ Вторичный

	Световая индикация	Значение
		Вкл./Выкл.
		Заряжается
		Полностью заряжен
		Включен
		Зарядите устройство
		Вкл./Выкл.
		Заряжается
		Полностью заряжен
		Звук отключен
		Главный микрофон недоступен

8 Акселерометр

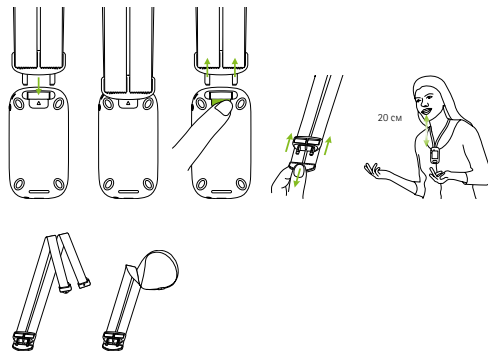
Это встроенное устройство анализирует положение микрофона в пространстве и соответствующим образом адаптирует работу трех микрофонов.

9 Нашейный шнур

Используется для ношения микрофона на шее.

- Расстояние между ртом и верхней частью микрофона должно составлять около 20 см.
- Шнур снабжен безопасным замком на случай экстренного снятия.

Как пользоваться:



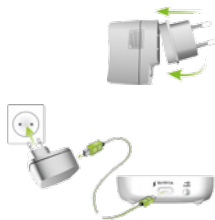
10 Стандартные принадлежности

Вместе с микрофоном в стандартную комплектацию входят следующие принадлежности.

- Зарядное устройство
- Нашейный шнур
- Чехол
- Аудиошнур
- Шнур для записи

10.1 Зарядное устройство

Микрофон снабжен литиево-полимерным аккумулятором. Чтобы зарядить его, следует подключить вставленное в розетку зарядное устройство к разъему микро-USB микрофона.

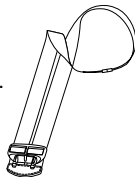


Когда аккумулятор полностью зарядится (постоянное зеленое свечение индикатора), выньте зарядное устройство из розетки и отсоедините шнур USB от микрофона.



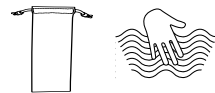
10.2 Нашейный шнур

Прикрепляется к верхней части микрофона.



10.3 Чехол

Используется для защиты микрофона от царапин. Стирать вручную.



10.4 Аудиошнур

Используется для подключения внешнего аудиоустройства.



10.5 Шнур для записи

Используется для записи выходного сигнала микрофона на компьютер или планшет.



11 Дополнительные принадлежности

Перечисленные ниже принадлежности не входят в стандартный комплект поставки.

- Многопортовое зарядное устройство Roger
- Roger WallPilot
- Чехол для транспортировки
- Поясное крепление
- Гарнитурный микрофон
- Защитный футляр
- Защита экрана
- Адаптер для Великобритании/Австралии

11.1 Многопортовое зарядное устройство

Используется для одновременной зарядки четырех устройств Roger, применяемых в процессе обучения.



11.2 Roger WallPilot

Настенное устройство, автоматически подключающее приемники и микрофоны Roger к сети класса.



11.3 Чехол для транспортировки

Защищает микрофон в процессе транспортировки.



11.4 Поясное крепление и гарнитурный микрофон

Используется как альтернатива нашейному шнуру. При использовании гарнитурного микрофона автоматический режим микрофона недоступен. Чтобы воспользоваться специальными режимами, например, режимом **«Малая группа»**, отключите шнур гарнитурного микрофона от Roger Touchscreen Mic.

- ⓘ Микрофон EasyBoom для Roger inspiro нельзя использовать для Roger Touchscreen Mic.

11.5 Защитный футляр

Защищает микрофон от случайного повреждения.

11.6 Защита экрана

Защищает дисплей от царапин. При интенсивном использовании может потребоваться его замена.

11.7 Адаптер для Великобритании/Австралии

Адаптер зарядного устройства, предназначенный для использования в указанных странах.

Дополнительную информацию можно найти на странице www.phonak.ru.

12 Основные функции

12.1 Включение микрофона

Нажмите и удерживайте кнопку **Вкл./Выкл.**, пока индикатор не начнет мигать зеленым светом.



12.2 Выключение микрофона

Нажмите и удерживайте кнопку **Вкл./Выкл.** до появления всплывающего окна. Следуйте инструкциям в окне.

12.3 Режим ожидания

В режиме ожидания дисплей микрофона гаснет, что экономит заряд аккумулятора и предотвращает последствия случайного прикосновения к экрану. Режим ожидания включается автоматически, если Вы не прикасаетесь к дисплею в течение определенного времени (устанавливается в меню **Настройки / Дисплей / Заставка**).



Для включения / отключения режима ожидания коротко нажмите кнопку **Вкл./Выкл.**

12.4 Отключение/включение звука

Отключение звука

- Нажмите клавишу **отключения** звука
- Индикатор начинает мигать красным светом, а на дисплее ненадолго появляется значок отключения звука.



Включение звука

- Для включения звука вновь нажмите клавишу **отключения** звука.

13 Функции



13.1 Подключить

Подключает находящиеся поблизости устройства Roger, например, приемники, микрофоны и колонки DigiMaster, к той же сети, что и Roger Touchscreen Mic.

Как пользоваться:

- Подключаемое устройство Roger должно быть включено и расположено на расстоянии не более 10 см от Roger Touchscreen Mic
- Чтобы добавить устройство к сети, коснитесь значка **Подключить**.





13.2 Сеть

Возвращает микрофон в существующую сеть класса.

Как пользоваться:

- Режим **Сеть** задан по умолчанию – этот значок выбирается автоматически (обведен зеленым кружком)
- Как правило, прикасаться к значку **Сеть** не нужно, за исключением случаев использования функции **SubNet** (см. 14.1 SubNet)



13.3 Проверка

Беспроводная проверка данных другого устройства Roger.

Как пользоваться:

- Устройство Roger должно быть включено
- Пролыстывайте экраны до появления значка **Проверка** (экран 2)
- Проверяемое устройство Roger должно находиться на расстоянии не более 10 см от микрофона
- Коснитесь значка **Проверка**

Что отображается на экране?

- Состояние сети
- Имя
- Тип устройства
- Серийный номер
- Аппаратная версия
- Версия прошивки
- Уровень заряда аккумулятора
- Общее время использования
- Качество связи (статистика после 10 мин. использования)

Для разных типов устройств данные могут различаться.



13.4 Устройства

Список включенных устройств, например, приемников Roger, находящихся в данной сети.

Как пользоваться:

- Убедитесь, что все устройства Roger включены
- Прокрутите экраны, чтобы увидеть значок **Устройства**
- Коснитесь значка **Устройства** (появится вращающийся символ поиска)
- Поднесите микрофон Roger к устройствам Roger на расстоянии не более 10 см*
- Откроется список устройств Roger (рядом с уже подключенными устройствами отображается значок **подключения**)
- Чтобы прервать процесс, коснитесь значка **Домой**

Время, необходимое для создания списка всех устройств, может быть разным.

* Микрофон также может обнаружить устройства, находящиеся на расстоянии более 10 см.



13.5 Отключить

Отключает устройства Roger от сети микрофона.

Как пользоваться:

- Прокрутите экраны, чтобы увидеть значок **Отключить**
- Разместите приемники Roger (включенные) на расстоянии не более 10 см от микрофона
- Коснитесь значка **Отключить**



13.6 SoundField

Регулирует громкость подключенных колонок звукового поля Roger DigiMaster. Если колонки DigiMaster не связаны с микрофоном, значок не активен (серый).

Как пользоваться:

- Убедитесь, что колонки Roger DigiMaster включены
- Прокрутите экраны, чтобы увидеть значок **SoundField**
- Коснитесь значка **SoundField**
- Отрегулируйте громкость, нажимая +/-

14 Расширенные сетевые функции Roger Touchscreen Mic

Технология Roger позволяет пользоваться следующими расширенными сетевыми функциями.



14.1 SubNet

Создайте временную подсеть, чтобы разговаривать с одним или несколькими учащимися, не беспокоя остальных.

Область применения: персональные задания, задания для малой группы учащихся, повторение/разъяснение задания.

Как пользоваться:

- Коснитесь значка **SubNet**
- Поднесите микрофон к приемнику(ам) каждого учащегося на расстояние не более 10 см и коснитесь значка **Подключить**
- Говорите в микрофон, как обычно

Чтобы завершить работу подсети (вернуться в общую сеть класса):

- Коснитесь значка **Сеть**, после чего:
- **Вариант 1:** попросите учащегося подойти к устройству Roger WallPilot (принадлежность, не входящая в стандартный комплект поставки)
- **Вариант 2:** поднесите микрофон к приемнику(ам) каждого учащегося на расстояние не более 10 см и коснитесь значка **Подключить**



14.2 JoinNet

Подключитесь к сети, созданной другим микрофоном, не отвлекая участников этой сети.

Область применения: для вторых педагогов, ассистентов педагога.

Как пользоваться:

- Пролистайте экраны, чтобы увидеть значок **JoinNet**
- Поднесите свой микрофон к другому Roger Touchscreen Mic, приемнику или WallPilot на расстояние не более 10 см и коснитесь значка **JoinNet**



14.3 NewNet

Удаляет текущую сеть микрофона (включая подсети). После этого потребуется повторно подключить все необходимые устройства, например, приемники и дополнительные микрофоны.

Как пользоваться:

- Прокрутите экраны, чтобы увидеть значок **NewNet**
- Коснитесь значка **NewNet**
- Для подтверждения коснитесь значка **Да**

15 Режимы микрофона

Roger Touchscreen Mic имеет четыре режима микрофона, подходящие для любой обстановки:

- **Автоматический** (по умолчанию)
- **Малая группа**
- **Направленный**
- **На шею**



Как изменить режим микрофона:

- Прокрутите экраны, чтобы увидеть значок **Mic mode**
- Коснитесь значка **Mic mode**
- Выберите нужный режим микрофона

15.1 Автоматический режим – как он работает?

Микрофон автоматически выбирает режим работы: **Малая группа**, **Направленный** (если он активирован) или **На шею**. Этот автоматический выбор основан на данных встроенного акселерометра, анализирующего положение микрофона в пространстве.

15.2 Режим «Малая группа»

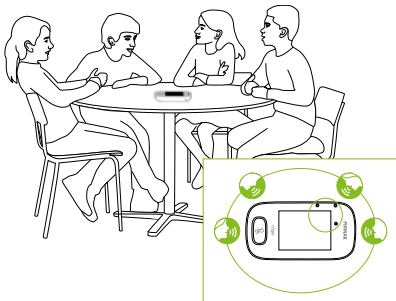
Используется при общении в малой группе, состоящей из 2–5 учащихся.

Как пользоваться:

- Поместите Roger Touchscreen Mic в центр стола
- Три встроенных микрофона автоматически обнаруживают голос и фокусируются на говорящем
- В строке состояния появляется значок режима «малой группы»

❗ В режиме «малой группы» связь со всеми дополнительными микрофонами и колонками DigiMasters временно приостанавливается.

Малая группа



15.3 Режим «На шее»

Используется, если микрофон подвешен на нашейном шнуре. В строке состояния появляется значок режима «на шее».

На шее



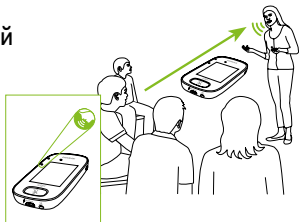
15.4 Режим «Направленный»

Иногда один из учащихся сам является пользователем Roger Touchscreen Mic. Он может брать его с собой на разные уроки. **«Направленный»** режим позволяет учащемуся направить микрофон в сторону педагога, чтобы слышать его голос (радиус действия 4 м).

- В строке состояния появляется значок режима **«направленный»**
- **«Направленный»** режим доступен только при использовании микрофона в качестве автономного устройства

❗ Режим **«направленный»** по умолчанию отключен (серые символы в меню «Режим микрофона»). Для его активации коснитесь значка **Настройки/Направленный/Активировать**.

Направленный



16 Настройки



16.1 Меню настроек

Воспользуйтесь этим меню для изменения настроек микрофона. Некоторые элементы меню могут быть не активны (серые).

Как пользоваться:

- Пролистайте экраны, чтобы увидеть значок **Настройки**
- Коснитесь значка **Настройки**
- Измените нужную настройку
- По завершении коснитесь значка **возврата** (вверху слева)
- Затем коснитесь значка **«домой»** (вверху слева)

16.2 Языки

Настройте язык интерфейса микрофона.

Как пользоваться:

- Выберите предпочтительный язык из списка

16.3 Имя

Позволяет присвоить Вашему микрофону имя для облегчения его идентификации.

Как пользоваться:

- Пролистывайте ленту с буквами, касаясь нужных букв. Чтобы удалить последнюю букву/цифру, коснитесь значка **«X»** (справа)

16.4 Режим сети

Существует несколько режимов сети, рассчитанных на одновременное использование нескольких микрофонов:

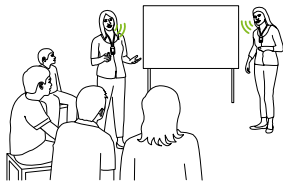
- **Смешение** (по умолчанию)
- **Главный говорящий**
- **Равный говорящий**

Как пользоваться:

- Выберите предпочтительный режим **сети**

16.4.1 Режим сети – Смешение

Предназначен для совместного проведения урока двумя педагогами или педагогом и ассистентом педагога. Оба микрофона могут одновременно передавать голоса говорящих.



❗ Если в классе также используется Roger Pass-around, режим **смешения** будет распространяться и на него. Если используются несколько Roger Pass-around, активируется устройство, обнаружившее голос первым (принцип «первым обслуживается тот, кто пришел раньше остальных»).

Смешение с Roger Multimedia Hub

Если в сети участвует передатчик Roger Multimedia Hub, его звуковой сигнал будет смешиваться с голосовым сигналом, поступающим из Roger Touchscreen Mic.



16.4.2 Режим сети – Главный говорящий

Пользователь «главного» микрофона Roger обладает приоритетным «правом голоса» (см. также 16.4.4 Понятие о «роли» микрофона в сети).

16.4.3 Режим сети – Равный говорящий

При наличии двух или более пользователей микрофонов Roger приоритет отдается тому, кто заговорил первым (принцип «первым обслуживается тот, кто пришел раньше остальных»).

16.4.4 Понятие о «роли» микрофона в сети

К одной сети можно подключить несколько микрофонов. Каждый микрофон может исполнять одну из трех ролей: автономный, главный или вторичный.

Автономный

Roger Touchscreen Mic исполняет роль автономного микрофона, если он является единственным микрофоном Roger в сети. В этом случае доступны все режимы микрофона (фактически, режим **«Направленный»** доступен только в автономном варианте).

Главный / Вторичный

Если к сети подключены два и более микрофонов, один из них исполняет роль Главного устройства (он используется для управления сетью), а остальные исполняют роль Вторичных устройств.

Чтобы узнать, какую роль исполняет в сети Ваш микрофон, взгляните на строку состояния: если слева отображается цифра «1» на зеленом фоне, Ваш микрофон Главный, если цифра «2» на белом фоне – вторичный.

16.5 Нажать и говорить (РТТ)

Эта настройка позволяет любому пользователю Roger Touchscreen Mic включать/отключать функцию **«Нажать и говорить» (РТТ)** в устройстве Roger Pass-around. У самого Roger Touchscreen Mic функции РТТ нет.

Roger Pass-around может улавливать голос говорящего двумя способами:

- По умолчанию (как все микрофоны Roger): автоматический Детектор голосовой активности (**VAD**)
- Дополнительно: ручная функция «Нажать и говорить» (**РТТ**)

По умолчанию функция **РТТ** отключена, поэтому ее нужно предварительно активировать с помощью Roger Touchscreen Mic.

ⓘ В каждый момент времени передается сигнал только одного микрофона Roger Pass-around. Приоритетом обладает пользователь, первым нажавший кнопку своего микрофона (РТТ).

Как активировать/деактивировать РТТ:

- Выберите Активировать или Деактивировать

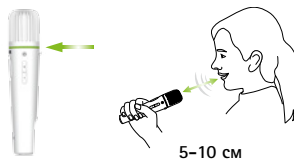
16.5.1 Как пользоваться Roger Pass-around (РТТ):

- Поднесите Roger Pass-around ко рту
- Нажмите и удерживайте кнопку микрофона
- Зеленое свечение индикатора свидетельствует о том, что Ваш голос передается в приемники Roger и колонки SoundField
- Если к сети подключены другие микрофоны Roger Pass-around, их индикаторы загораются оранжевым светом
- Закончив говорить, отпустите кнопку микрофона
- Световой индикатор погаснет



16.5.2 Как пользоваться Roger Pass-around (VAD):

- Поднесите Roger Pass-around ко рту
- Зеленое свечение индикатора свидетельствует о том, что Ваш голос передается в приемники Roger и колонки SoundField
- Когда вы перестанете говорить, световой индикатор погаснет



16.5.3 Чтение книги с Roger Pass-around

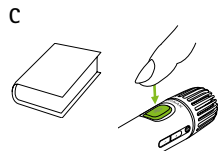
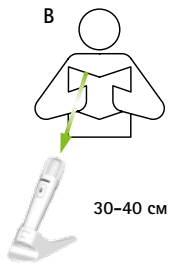
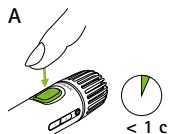
Во время чтения вслух мы рекомендуем поместить Roger Pass-around в настольную стойку.

Это позволит учащемуся держать книгу обеими руками. Кроме того, акселерометр Roger Pass-around определит, что микрофон помещен в настольную стойку, и автоматически настроит его на оптимальное улавливание голоса.

Как читать книгу при активированной функции РТТ:

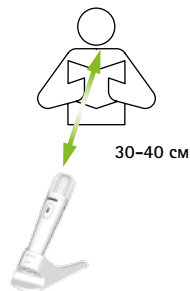
- Нажмите кнопку микрофона Roger Pass-around
- Зеленое свечение индикатора означает, что микрофон работает
- Если к сети подключены другие микрофоны Roger Pass-around, их индикаторы загорятся оранжевым светом
- Держите книгу обеими руками и говорите в сторону Roger Pass-around
- По завершении чтения нажмите кнопку микрофона, чтобы отключить его и разблокировать сеть

Все световые индикаторы погаснут



Как читать книгу при отключенной функции РТТ (VAD по умолчанию):

- Держите книгу обеими руками и говорите в сторону Roger Pass-around
- Зеленое свечение индикатора свидетельствует о том, что Ваш голос передается в приемники Roger и колонки SoundField
- Если к сети подключены другие микрофоны Roger Pass-around, их световые индикаторы не загорятся
- Когда вы перестанете говорить, световой индикатор погаснет



16.6 Режим «направленный»

Активируйте/деактивируйте режим **«направленный»**.

Как пользоваться:

- Выберите нужный вариант – Активировать или Деактивировать

Если режим **«направленный»** деактивирован, опция **Направленный** в меню Режим микрофона будет неактивна и не может быть выбрана.

16.7 Настройки аудио

Roger Touchscreen Mic обладает следующими вариантами подключения аудио:

- **Вход**
- **Выход** (планшет)
- **Выход** (компьютер)

16.7.1 Вход

Позволяет микрофону Roger Touchscreen Mic передавать аудиосигнал любого мультимедийного устройства.

Как пользоваться:

- Подключите один конец аудиошнура (3,5 мм) к аудиовыходу мультимедийного устройства (например, к выходу для наушников)
- Подключите второй конец аудиошнура к аудиоразъему Roger Touchscreen Mic (3,5 мм)
- Выберите **Вход**

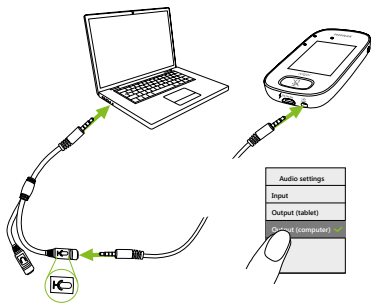
16.7.2 Выход (планшет/компьютер)

Направляет голос говорящего из Roger Touchscreen Mic в компьютер или планшет для записи.

Как пользоваться:

- Подключите один конец аудиошнура (3,5 мм) к микрофонному разъему шнура для записи
- Подключите второй конец аудиошнура (3,5 мм) к аудиоразъему Roger Touchscreen Mic (3,5 мм)
- Если планшет/компьютер снабжен отдельными гнездами для наушников и микрофона, подключите второй конец шнура для записи к гнезду для микрофона
- Если планшет/компьютер снабжен общим гнездом для наушников и микрофона, подключите второй конец шнура для записи к этому общему гнезду
- Выберите **Выход** (планшет)

Единственное различие между **Выход (планшет)** и **Выход (компьютер)** заключается в уровне выходного сигнала аудиоразъема Roger Touchscreen Mic.



16.8 Настройки Roger Receiver

Эта функция предназначена для настройки следующих параметров приемника Roger:

- **Имя** (для простой идентификации в сети)
- **EasyGain** (регулировка уровня усиления)
- **Профиль КИ** (только для Roger X)
- **Исходные настройки**

Как пользоваться:

- Убедитесь, что приемник Roger находится на расстоянии не более 10 см от Roger Touchscreen Mic
- Выберите Настройки **Roger receiver**
- Выберите настройки, которые вы хотите изменить

16.8.1 Имя

Как пользоваться:

- Выберите **Имя**
- Введите имя пользователя, пролистывая буквы и цифры
- Чтобы удалить последнюю букву/цифру, коснитесь значка X (справа)

16.8.2 Уровень EasyGain

Каждый шаг +/- соответствует изменению усиления на 2 дБ (до +/-8 дБ от исходного значения).

Как пользоваться:

- Выберите нужный уровень **EasyGain** подключенного к слуховому аппарату приемника Roger, нажимая «+» или «-».

16.8.3 Профиль КИ

Как пользоваться:

- Выберите **Профиль КИ** в соответствии с приведенным ниже списком
- **Автоматический** (для всех моделей КИ, не упомянутых в приведенном ниже списке)
- **Профиль 2** (Opus 2)
- **Профиль 3** (Naída CI + ComPilot/Sonnet)
- **Профиль 4** (Harmony/Auria +8 дБ EasyGain)
- **Профиль 5** (MicroLink CI S)
- **Профиль 9** (Nucleus 5, 6)
- Профили 1, 6, 7, 8 в настоящее время не используются

Коснитесь вопросительного знака (вверху справа), чтобы просмотреть список **профилей КИ** и моделей.

Информацию о профилях **новейших КИ** на рынке Вы найдете на страничке www.phonakpro.com (раздел FAQ).

16.8.4 Исходные настройки

Сброс приемника Roger до исходных настроек.

Как пользоваться:

- Выберите **Исходные настройки**

16.9 Просмотреть сеть

Отображает микрофоны (MultiTalkers) или колонки (DigiMasters), подключенные в данный момент к сети Roger Touchscreen Mic. Все устройства должны быть включены.

Как пользоваться:

- Выберите **Просмотр MultiTalkers** (микрофоны Roger и мультимедийные передатчики Roger) или **Просмотр DigiMasters** (Roger DigiMasters))

16.10 Аудиовход DigiMaster

Регулировка громкости аудиовхода колонок Roger DigiMaster.

Как пользоваться:

- Чтобы увеличить громкость, нажмите +
- Чтобы уменьшить громкость, нажмите -

16.11 Реконфигурация

Сбрасывает настройки языка Roger Touchscreen Mic до заводских настроек.

Как пользоваться:

- Выберите **Активировать/Деактивировать** (по умолчанию)

Если функция активирована, система попросит Вас выбрать язык микрофона при следующем его включении. Если функция деактивирована, при следующем включении будет использоваться выбранный в данный момент язык.

16.12 Режим верификации

Используется специалистами для верификации устройства согласно протоколу Roger POP (Phonak Offset Protocol). При включении режима **верификации** под строкой состояния появляется оранжевый баннер.

Как пользоваться:

- Выберите **Активировать/Деактивировать** (по умолчанию)

Режим **верификации** автоматически отключается после перезагрузки (выключения и включения) микрофона.

16.13 Быстрое меню

Блокирует большинство значков (см. ниже) во избежание непреднамеренного использования. Для активации нужен пароль.

Будут заблокированы все значки, за исключением **Подключить, Проверка, Отключить и Настройки** (поскольку эти четыре значка используются повседневно). Физические кнопки не будут заблокированы.



Подключить Проверка Отключить Настройки

Как установить пароль:

- Выберите **Установите пароль**
- Введите пароль, состоящий из четырех цифр
- Чтобы удалить последнюю цифру, коснитесь значка X (справа)
- По завершении коснитесь значка **Домой**

Как изменить пароль:

- Коснитесь значка **Настройки**
- Введите пароль
- Выберите Быстрое меню
- Выберите Изменить пароль
- Введите новый пароль

Как отключить Быстрое меню:

- Коснитесь значка **Настройки**
- Введите пароль
- Выберите **Быстрое меню**
- Выберите **Отключить быстрое меню**

Если Вы забыли пароль, устройство необходимо сбросить (см. 17 Сброс микрофона).

16.14 Настройки дисплея

Регулирует следующие параметры экрана:

- **Яркость**
- **Заставка** (интервал до выключения экрана)

16.14.1 Яркость

Как пользоваться:

- Чтобы увеличить яркость, коснитесь +
- Чтобы уменьшить яркость, коснитесь -

16.14.2 Заставка

Как пользоваться:

- Выберите необходимое **Время активации**

По умолчанию **время активации** составляет 30 с.

16.15 Roger Pass-around

Меняет настройки любого устройства Roger Pass-around, находящегося в том же помещении.

Как пользоваться:

- Коснитесь **Roger Pass-around**
- Выберите функцию:
 - **Кнопка громкости**
 - **Автоматическое приглушение**
 - **Кнопка отключения звука**

16.15.1 Кнопка громкости

Во избежание регулировки громкости учащимися эта кнопка должна быть заблокирована.

Как пользоваться:

- Коснитесь **Заблокировать или разблокировать** (по умолчанию)

16.15.2 Автоматическое приглушение

Если Roger Pass-around лежит на столе, его звук автоматически отключается (**Автоматическое приглушение**).

Как пользоваться:

- Чтобы отключить или включить Автоматическое приглушение, коснитесь **Деактивировать или Активировать**

16.15.3 Кнопка отключения звука

По умолчанию эта кнопка деактивирована во избежание случайного нажатия при передаче устройства из рук в руки. При необходимости может быть активирована.

Как пользоваться:

- Чтобы включить или отключить кнопку отключения звука, нажмите **Активировать или Деактивировать** (по умолчанию)

16.16 Энергопотребление

Регулирует мощность излучения микрофона (влияет на радиус действия) для продления времени работы аккумулятора.

Как пользоваться:

- Выберите нужную функцию:
- **Стандартное** (по умолчанию) (100 мВт, радиус действия 20 м)
- **Сокращенный** (16 мВт, радиус действия 12 м)

16.17 Настройки подключения (связи)

Выберите вариант функции **Подключить**.

Как пользоваться:

- Выберите вариант функции **Подключить**.
- **Подключить***
- **Mass Connect****

* Подключение каждого устройства подтверждается на экране.

** Значок Подключить на домашнем экране переименовывается в Mass Connect и подключение отдельных приемников Roger не подтверждается.

16.17.1 Подключить

Как пользоваться:

- Поднесите микрофон к подключаемому устройству на расстояние не более 10 см
- Коснитесь значка **Подключить**

16.17.2 Mass Connect

Как пользоваться:

- Коснитесь значка **Mass Connect**
- На экране появится **вращающийся символ** подключения
- Поднесите микрофон поочередно к каждому из подключаемых устройств на расстояние не более 10 см
- По завершении коснитесь **вращающегося символа** подключения

16.18 Правовая информация

Лицензия на используемый шрифт. Только на английском языке.

16.19 О системе

Содержит следующую информацию о Вашем устройстве Roger Touchscreen Mic:

- Тип устройства
- Серийный номер
- Версия прошивки
- Аппаратная версия
- Общее время работы

Как пользоваться:

- Выберите нужную информацию о микрофоне

17 Сброс микрофона

Очистка памяти, включая пароль.

Как пользоваться:

- Одновременно нажмите кнопку **Вкл./Выкл.** и кнопку **отключения звука** и удерживайте их в течение не менее 8 секунд
- Световой индикатор мигнет зеленым светом, и микрофон автоматически перезагрузится (выключите и вновь включите микрофон)



18 Технические данные

18.1 Беспроводной стандарт Roger

Roger – это стандарт цифровой адаптивной беспроводной связи, разработанный Phonak и обеспечивающий оптимальную слышимость в шумной обстановке и на расстоянии. Roger работает в частотном диапазоне 2,4 ГГц.

18.2 Радиус действия

Расстояние между Roger Touchscreen Mic и приемниками, микрофонами и мультимедийными передатчиками не должно превышать 20 м.



Если расстояние между устройствами превышает 20 м, передача голоса микрофоном прерывается.

18.3 Сетевая совместимость

Roger Touchscreen Mic совместим только с передатчиками Roger или передатчиками audio hub (версия прошивки не ниже 4.0). При подключении устройств следуйте инструкциям, отображаемым во всплывающих окнах.

19 Часто задаваемые вопросы

Сколько устройств Roger может быть подключено к сети главным микрофоном Roger?

- Неограниченное число приемников Roger
- До 35 микрофонов Roger
- Не более одного Roger Multimedia Hub при выборе режима сети Смешение
- Не более одной колонки Roger DigiMaster 5000
- Не более двух колонок Roger DigiMaster 7000
- Не более пяти Roger DigiMaster X

Можно ли подключить Roger Touchscreen Mic к существующей сети, в которой главным передатчиком является Roger inspiro?

- Да, поднесите Roger inspiro к Roger Touchscreen Mic на расстояние не более 10 см и нажмите Связь на Roger inspiro
- Roger inspiro должен находиться в режиме «только Roger»

Можно ли подключить Roger inspiro к существующей сети, в которой главным передатчиком является Roger Touchscreen Mic?

- Да, в Режиме сети микрофона Roger Touchscreen Mic выберите режим Главный Говорящий или Равный Говорящий
- Затем поднесите Roger Touchscreen Mic к Roger inspiro на расстояние не более 10 см и коснитесь значка Подключить на экране Roger Touchscreen Mic

Примечание: специальные функции Roger Touchscreen Mic (например, Смешение) недоступны в такой конфигурации

Как узнать, является ли Roger Touchscreen Mic главным передатчиком в данной сети?

- В верхней левой части дисплея отображается цифра «1»

Дополнительные вопросы и ответы на них Вы найдете на страничке www.phonak.ru

20 Поиск и устранение неисправностей

Проблема

Я не могу включить Roger Touchscreen Mic

Roger Touchscreen Mic включен, но я не могу понять говорящего

Я не слышу голос говорящего, хотя Roger Touchscreen Mic включен

Я не слышу передаваемый Roger Touchscreen Mic звук в своих слуховых аппаратах, снабженных приемниками Roger

Звуковой сигнал постоянно прерывается

Я не слышу звук мультимедийного устройства

Причина

Разряжен аккумулятор

Неправильно расположен микрофон

Отверстия микрофонов могут быть закрыты пальцами или одеждой

Отключен звук микрофона

Неправильно выбрана программа слуховых аппаратов

Приемники не подключены к сети

Если в сети несколько микрофонов, главный микрофон может быть выключен или находится за пределами радиуса действия

Расстояние между Roger Touchscreen Mic и приемниками Roger слишком велико

Недостаточная громкость мультимедийного устройства

Устранение

Зарядите Roger Touchscreen Mic

Убедитесь, что Roger Touchscreen Mic направлен в сторону рта говорящего

Убедитесь, что отверстия микрофонов не закрыты пальцами или одеждой и не загрязнены

Посмотрите на световой индикатор – если он мигает красным светом, коротко нажмите на кнопку отключения звука, чтобы активировать микрофон

Убедитесь, что слуховые аппараты находятся в нужной программе (RogerReady/Roger/FM/DAI/EXT/AUX)

Подключите приемники к сети

Посмотрите на световой индикатор – если он мигает синим светом, включите главный микрофон и убедитесь, что он находится в пределах радиуса действия

Сократите расстояние между устройствами Roger и Roger Touchscreen Mic

Отрегулируйте громкость мультимедийного устройства

Проблема

Я не слышу мультимедийное устройство

Я не могу записать свой голос

Индикатор Roger Touchscreen Mic мигает красным светом (двойные вспышки)

Roger Touchscreen Mic перестал работать

Roger Touchscreen Mic находится рядом с компьютером и, как мне кажется, замедляет скорость Wi-Fi компьютера

На экране Roger Touchscreen Mic отображается «нахмуренное лицо»

Если Roger Touchscreen Mic лежит на столе, световой индикатор Roger Pass-around мигает синим светом; голос не слышен

Причина

Звук источника аудиосигнала отключен

Неверные настройки аудио

Низкий уровень заряда аккумулятора

Проблема программного обеспечения

Roger Touchscreen Mic и компьютер расположены слишком близко друг к другу

Внутренняя ошибка устройства

Если устройство лежит на столе, включается режим Малая группа, и связь со всеми вторичными микрофонами и колонками DigiMaster временно прекращается

Устранение

Включите звук в аудиоисточнике

Коснитесь значка Настройки на экране, затем выберите Выход (компьютер) в Настройках аудио

Как можно скорее зарядите устройство

Перезагрузите, одновременно нажав кнопки Вкл./Выкл. и Отключение звука и удерживая их не менее 8 секунд

Переместите Roger Touchscreen Mic на расстояние не менее 1 м от компьютера

Подождите 30 секунд, «нахмуренное лицо» исчезнет. После этого устройство автоматически перезагрузится.

Наденьте Roger Touchscreen Mic на шею (режим «на шее»)

21 Условные обозначения



Данным символом отмечена важная информация, которую необходимо прочитать и принять к сведению.



Этим символом отмечены предупреждения, на которые следует обратить внимание при ознакомлении с руководством по эксплуатации.



Важная информация по эксплуатации и безопасности продукции.

Условия
эксплуатации

Конструкция данного устройства предполагает его бесперебойное функционирование при использовании по назначению, за исключением специально оговоренных случаев.



Знак соответствия требованиям Комитета по электромагнитному излучению и радиосвязи Австралии.



Температура транспортировки и хранения:
от -20°C до $+60^{\circ}\text{C}$
Рабочая температура: от 0°C до $+45^{\circ}\text{C}$



Влажность при транспортировке: до 90%
(без конденсации).
Влажность при хранении: от 0% до 70%
(вне эксплуатации).
Влажность при эксплуатации: $<95\%$
(без конденсации)



Атмосферное давление: от 500 гПа до 1500 гПа.



Оберегайте от влаги



Символ перечеркнутого мусорного бака означает, что данное устройство нельзя утилизировать как бытовые отходы. Утилизация устаревших или неиспользуемых устройств производится в соответствии с правилами утилизации электронных отходов. Вы можете обратиться за советом к специалисту. Правильная утилизация защищает окружающую среду и здоровье людей. Данный продукт снабжен встроенным несменным аккумулятором. Не пытайтесь вскрывать корпус устройства или извлекать аккумулятор, так как это может привести к повреждению устройства и травме. Для замены аккумулятора, пожалуйста, обратитесь к специалисту сервисной службы.

22 Важная информация по безопасности

Прежде, чем воспользоваться Вашим устройством Phonak, пожалуйста, ознакомьтесь с приведенной ниже информацией.

22.1 Меры предосторожности

- ⚠ Держите устройство в недоступном для детей (младше 3 лет) месте.
- ⚠ Вскрытие корпуса устройства может привести к его повреждению. Если Вы не смогли устранить проблему с помощью приведенного выше руководства по поиску и устранению неисправностей, обратитесь к специалисту.
- ⚠ Ремонт устройства должен осуществляться только в авторизованных сервисных центрах. Не допускается внесение изменений в конструкцию прибора, если они не были одобрены Phonak.

-
- ⚠ Утилизация электронных компонентов должна производиться в соответствии с местным законодательством.
 - ⚠ Не пользуйтесь устройством там, где запрещено использование электронного оборудования. В случае сомнений обратитесь к местному персоналу.
 - ⚠ Устройство нельзя пользоваться на борту самолета без специального разрешения экипажа.
 - ⚠ Допускается подключение только тех внешних устройств, которые протестированы в соответствии со стандартами IECXXXXX.
 - ⚠ Пользуйтесь только одобренными брендом Phonak принадлежностями.
 - ⚠ Использование шнуров Вашего устройства не по назначению (например, наматывание шнура USB на шею) может привести к травмам.
 - ⚠ При работе на станках предотвращайте попадание деталей устройства в движущиеся элементы оборудования.

-
- ⚠ Не заряжайте устройство в процессе ношения.
 - ⚠ Опасность поражения электрическим током. Не вставляйте вилку в розетку, не подключив заряжаемое устройство.

22.2 Информация по безопасности продукции

- ⓘ Оберегайте устройство от ударов и вибрации.
- ⓘ Не подвергайте устройство воздействию температуры и влажности вне рекомендуемых в данном руководстве диапазонов.
- ⓘ Ни в коем случае не пользуйтесь микроволновыми печами и другими нагревательными устройствами для просушивания устройства.
- ⓘ Для очистки устройства пользуйтесь влажной тканью. Ни в коем случае не пользуйтесь бытовыми чистящими средствами (стиральным порошком, мылом и т.п.) или спиртом для очистки устройства.

-
- ① Для зарядки устройства пользуйтесь только зарядными устройствами, поставляемыми Phonak, или стабилизированными зарядными устройствами с напряжением на выходе 5 В (постоянного тока) и током не менее 500 мА.
 - ① Не подключайте к устройству шнуры USB или аудишнуры длиной более 3 метров.
 - ① Оберегайте устройство от избыточной влажности (купание, плавание), высоких температур (радиаторы, приборные панели автомобилей) и прямого контакта с потной кожей (физические нагрузки, занятия фитнесом, спортом).
 - ① Рентгеновское излучение, КТ или МРТ могут нарушить нормальную работу устройства или вывести его из строя.
 - ① Не прилагайте чрезмерных усилий при подключении шнуров к устройству.

-
- ① Оберегайте отверстия (микрофоны, аудиовход, разъем зарядного устройства) от попадания грязи и пыли.
 - ① Если устройство было повреждено (например, при падении), перегрелось в процессе зарядки, попало в жидкость, а также при повреждении шнуров и разъемов, прекратите использование устройства и обратитесь к специалисту.
 - ① Устройство снабжено встроенным аккумулятором, рассчитанным на несколько сотен циклов зарядки/разрядки; тем не менее, со временем его емкость может уменьшиться. Если это произошло, замену аккумулятора должен осуществлять только уполномоченный персонал.

22.3 Прочая важная информация

- Лица, пользующиеся кардиостимуляторами и другими медицинскими устройствами, **ОБЯЗАТЕЛЬНО** должны проконсультироваться с лечащим врачом или производителем медицинского устройства, **ПРЕЖДЕ** чем приступить к использованию данного устройства. Использование данного устройства с кардиостимуляторами и другими медицинскими устройствами **ВСЕГДА** должно соответствовать рекомендациям лечащего врача или производителя кардиостимуляторов.
- Устройство регистрирует и сохраняет техническую информацию. Эти данные могут быть считаны специалистом в целях проверки устройства и оказания Вам соответствующей помощи в работе с ним.
- Цифровой сигнал, посылаемый устройством в связанные с ним приемники, не может быть принят другими устройствами, не объединенными в одну сеть с микрофоном.

23. Гарантийные обязательства

Гарантийное обслуживание микрофона Roger Touchscreen Mic осуществляет компания ООО «Сонова Рус».

Средний срок службы микрофона Roger Touchscreen Mic пять лет. Бесплатное гарантийное обслуживание микрофона Roger Touchscreen Mic осуществляется в течение одного года со дня продажи (с пометкой о ремонте в гарантийном талоне) при:

- наличии даты продажи, печати и подписи представителя предприятия-изготовителя или торгующей организации в данном руководстве и гарантийном талоне;
- предъявлении изделия в чистом виде.

В случае отсутствия гарантийного талона или даты продажи в гарантийном талоне, гарантийные обязательства на микрофон Roger Touchscreen Mic вступают в силу с даты проверки.

Гарантийные обязательства не распространяются на микрофоны Roger Touchscreen Mic:

- с механическими повреждениями;
- носящие следы химического воздействия;
- подвергавшиеся самостоятельной разборке, а также при нарушении условий эксплуатации, изложенных в настоящем руководстве;
- при обращении в неуполномоченные сервисные центры.

В этих случаях ремонт производится за счет покупателя.

Свидетельство о приемке и продаже

Микрофон Roger Touchscreen Mic _____
_____ (Phonak)

серийный № _____
признан годным для эксплуатации.

Микрофон Roger Touchscreen Mic сертифицирован.

Дата проверки _____

Штамп

Дата продажи _____

м.п.

Адрес предприятия, осуществляющего
гарантийное обслуживание:

ООО «Сонова Рус»

125009, Москва, ул. Тверская, д. 12, стр. 9, офис 98

Тел. (495) 788-02-34

Корешок талона №2 на гарантийное обслуживание	Корешок талона №1 на гарантийное обслуживание
Микрофон	Микрофон
Roger Touchscreen Mic _____	Roger Touchscreen Mic _____
Серийный № _____	Серийный № _____
Дата проверки _____	Дата проверки _____
Изыят _____	Изыят _____
Представитель ремонтной организации _____ м.п.	Представитель ремонтной организации _____ м.п.

ТАЛОН №2 на гарантийное обслуживание

Микрофон Roger Touchscreen Mic _____
Серийный № _____
Дата проверки _____ Штамп _____
Изыят _____
Представитель ремонтной организации _____ м.п.

ТАЛОН №1 на гарантийное обслуживание

Микрофон Roger Touchscreen Mic _____
Серийный № _____
Дата проверки _____ Штамп _____
Изыят _____
Представитель ремонтной организации _____ м.п.



Фонак АГ
Лаубисрютиштрассе, 28
СН-8712 Штэфа
Швейцария

www.phonak.ru/roger

