

Phonak Target illesztési útmutató



A Phonak Target illesztőszoftvert képzett hallásgondozó szakemberek általi használatra tervezték, hogy a segítségével az ügyfél speciális igényeinek megfelelően tudják konfigurálni, programozni és illeszteni a hallókészülékeket. Ez az útmutató részletes tájékoztatást ad a Phonak Targettel illesztett hallókészülékekről.

Emellett újdonságokat is talál a Phonak Target kezdőképernyő **[News]** (Újdonságok) eleménél.

A következő Phonak Target funkciók használatához különálló illesztési útmutatók érhetők el (*bizonyos országokban):

- Junior üzemmód
- Phonak Remote Support*
- Phonak Target/ALPS*
- TargetMatch
- Tinnitus egyensúly
- Ellenőrzés

Tartalomjegyzék

Szerkezet és navigáció	2
A hallókészülékek és a CROS előkészítése	2
A Phonak Trial™ előkészítése	3
A hangszóró ellenőrzése	4
Az akusztikai paraméterek ellenőrzése	4
Illesztés	5
Globális beállítás	6
Finomhangolás	7
SoundRecover2	8
Készülékbeállítások	11
Bimodális illesztési szempontok	11
Tudnivalók és a szimbólumok ismertetése	14
Rendszerkövetelmények	15

Szerkezet és navigáció

A három fül, [Client], (Ügyfél) [Instruments] (Készülékek) és [Fitting] (Illesztés), valamint az irányítópult segítségével egyszerűen végezheti a navigációt és az állapottal kapcsolatos adatok elérését.

Az irányítópult megjeleníti az illesztés állapotát és gyorsívatkozásokkal is rendelkezik.

Client Target, Phonak		Instruments Audéo P90-312	Fitting Calm situation < >
Az összes ügyféladat, mint a személyes adatok és az audiogram, ezen a fülön található.	Az összes hallókészülék, akusztikai paraméter, távvezérlő és egyéb tartozék itt található. Megjegyzés: Húzza az egeret a hallókészülék ikon fölé további információért az akkumulátor töltöttségi állapotáról (csak újratölthető esetén) és a Roger™ licenccel kapcsolatban (csak a RogerDirect™ esetében).	Minden készülékmódosítást itt kell elvégezni.	

A hallókészülékek és a CROS előkészítése

iCube II / Noahlink Wireless

A hallókészülékekhez nincs szükség kábelekre. Csak illesse be az elemet, és kapcsolja be a hallókészüléket az elemajtó lezárásával. Újratölthető esetén kapcsolja be a hallókészüléket.

Megjegyzés: A CROS II vagy CROS B illesztése esetén használja az iCube II-t a CROS rendszer gyorsabb finomhangolása és azonnali bemutatása érdekében.

A CROS II kizárólag Venture hallókészülékekhez illeszthető.

A CROS B Belong hallókészülékekhez illeszthető (kivéve újratölthető).

A CROS B-R kizárólag Phonak Audéo B-R hallókészülékekhez illeszthető.

NOAHlink vagy HI-PRO

Csatlakoztassa a programozó kábeleket a hallókészülékekhez és az illesztőeszközhöz.

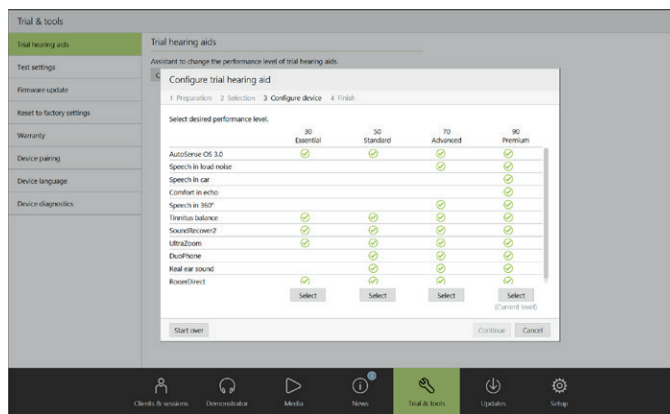
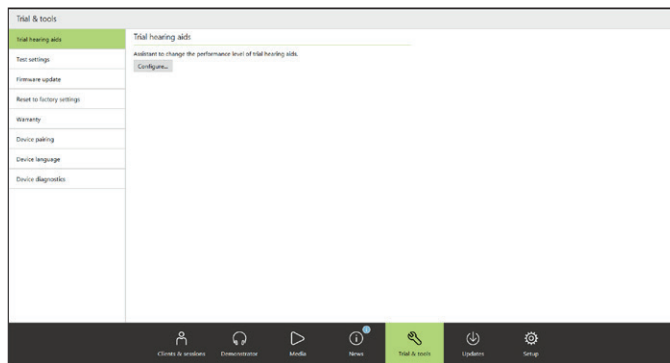
CROS-illesztés esetén nem lehetséges a CROS funkciók bemutatása csatlakoztatott kábelekkel.

A Phonak Trial™ előkészítése

A Phonak próbakészülékek lehetővé teszik a teljesítményszintek módosítását egy készüléken. Kattintson a **[Trial & Tools]** (Próbakészülékek Et Eszközök) lehetőségre, válassza ki a **[Trial hearing aids]** (Próbakészülék) lehetőséget, majd a **[Configure]** (Konfigurálás) opciót az indításhoz..

Megjegyzés: A Phonak próbakészülékek nem kaphatók Phonak Virto típusban.

Válassza ki a kívánt teljesítményszintet, és nyomja meg a **[Continue]** (Folytatás) lehetőséget. Ha a folyamat sikeres, a készülék készen áll az illesztési munkamenetre.



A hallókészülékek csatlakoztatása

Nyissa meg az illesztési munkalapot és erősítse meg, hogy a megfelelő illesztőeszköz van megjelenítve. Az illesztőeszköz módosításához, használja az illesztőeszköz melletti lefelé mutató nyilat az irányítópulton.

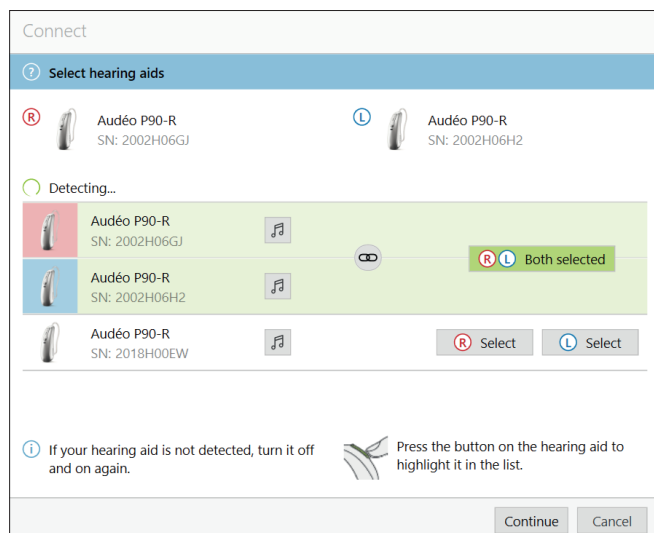
Kattintson a **[Connect]** (Csatlakozás) lehetőségre az illesztés indításához. A csatlakoztatott hallókészülékek megjelennek az irányítópulton. A közvetlen kapcsolódó készülékek esetén a párosításra alkalmas készülékek automatikusan megjelennek.

Megjegyzés:

- Ha a készülék nem található, nyissa ki / zárja le az elemajtót vagy kapcsolja ki/be az újratölthető hallókészülékeket a párosítás üzemmód eléréséhez.
- Nyomja meg a nyomógombot vagy a többfunkciós nyomógombot a hallókészüléken, hogy több elérhető készüléket tartalmazó lista esetén kiemelje azt, vagy nyugtázza az adott oldalt az ügyfélhez való hozzárendeléshez.
- A korábban illesztett készülékek csatlakoztatott párként jelennek meg.

Az összes elérhető új, az Adaptív Phonak Digital illesztő formulát használó illesztéshez egy ajánlott ügyfélgyakorlati szint jelenik meg az illesztési munkalap információi között.

A NOAH audiogram-adatai automatikusan importálódnak a Phonak Targetre és a készülék figyelembe veszi őket az előzetes kalkuláció során. A Phonak Target különálló verziójában adja meg az audiogramot az **[Audiogram]** fülön.



A hangszóró ellenőrzése

A Phonak Target ellenőrzi a készülékek első csatlakoztatásánál, hogy a hallókészülék hangszórója megegyezik-e az **[Acoustic parameters]** (Akusztikai paraméterek) képernyőn kiválasztottal.

A Phonak Target értesíti, ha eltérést talál, és felszólítja a hangszóró ellenőrzésére. Ekkor kicserélheti a hangszórót, vagy módosíthatja az akusztikai paraméterek kiválasztását.

A hangszóró újbóli ellenőrzéséhez kattintson a **[Check]** (Ellenőrzés) gombra az **[Acoustic parameters]** (Akusztikai paraméterek) képernyőn.

Megjegyzés: Az információk csak a Belong, Marvel vagy Paradise platformot használó RIC hallókészülékekre vonatkoznak.

Az akusztikai paraméterek ellenőrzése

A Phonak Target automatikusan összekapcsolja az akusztikai paramétereket, amikor megegyeznek. Bármikor megtekintheti, módosíthatja vagy leválaszthatja az akusztikai paramétereket.

Válassza az **[Instruments]** (Készülékek) > **[Acoustic parameters]** (Akusztikai paraméterek) útvonalat. Adja meg vagy erősítse meg a helyes párosítási adatokat.

Adja meg a csatlóási kódot, ha van. A kód az ügyfél Phonak egyéni fülillesztékén található. A csatlóási kód betölti az ügyfél egyedi akusztikai paramétereit.

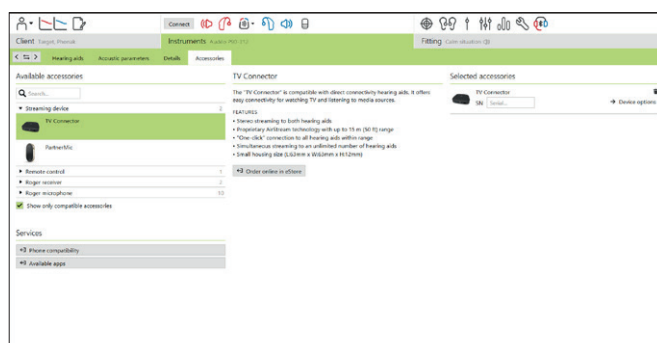
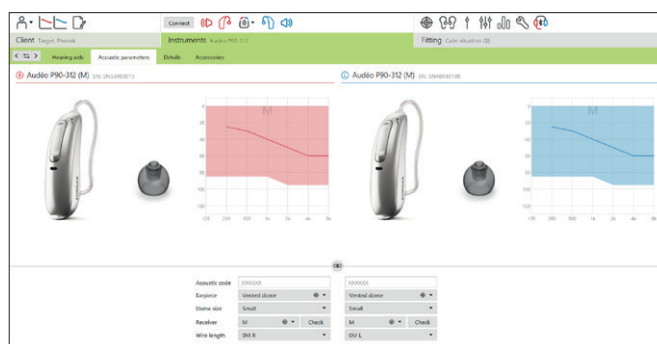
Tartozékok

A csatlakoztatott hallókészülékektől függően a Phonak Target automatikusan azonosítja a csatlakoztatott tartozékokat az illesztési munkamenet közben. A kompatibilis tartozékok az irányítópulton jelennek meg a csatlakoztatott hallókészülékek mellett.

A tartozékok manuálisan is kiválaszthatók az **[Instruments]** (Készülékek) > **[Accessories]** (Tartozékok) útvonalon.

A mentési folyamat során a tartozékok a mentési párbeszédpanelen kerülnek megjelenítésre.

Megjegyzés: A tartozékokról történő hangadatátvitel során a CROS-kapcsolat automatikusan megszakad. A CROS automatikusan újracsatlakozik a hangadatátvitel befejezését követően.



Illesztés

A **[Feedback & real ear test]** (Visszacsatolás és valós fül mérés) opció eléréséhez kattintson a **[Fitting]** (Illesztés) lehetőségre.

A visszacsatolási mérés mindkét fülön elvégezhető, egyenként. Kattintson az **[R]** (J) / **[Start both]** (Mindkettő indítása) / **[L]** (B) lehetőségre a mérés indításához.

Megjegyzés: A Visszacsatolás-teszt nem végezhető el a Phonak Remote Support konzultációk során.

Jelölje be a **[Use feedback test result to predict vent]** (Használja a mérési eredményeket a furat becsléséhez) jelölőnégyzetet, ha azt szeretné, hogy a rendszer felhasználja a mérési eredményeket a várható RECD és az akusztikai paraméter számításához. A jelölőnégyzet csak akkor érhető el, ha a rendszer el tudja végezni a furatbecslést.

Megjegyzés: A Phonak Paradise hallókészülékek esetében a visszacsatolás küszöb túlhangolható az erősítés határ további növelése érdekében. A túlhangoláshoz használja a nyilakat. Az erősítés határ növelésével egyidejűleg egy lila árnyékolás jelzi a határ növelését. A piros árnyékolás megjelenése a gerjedő hang és a torzítás megnövekedett kockázatát jelzi.

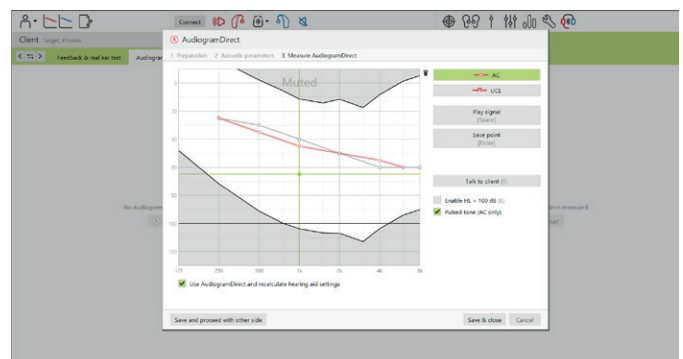
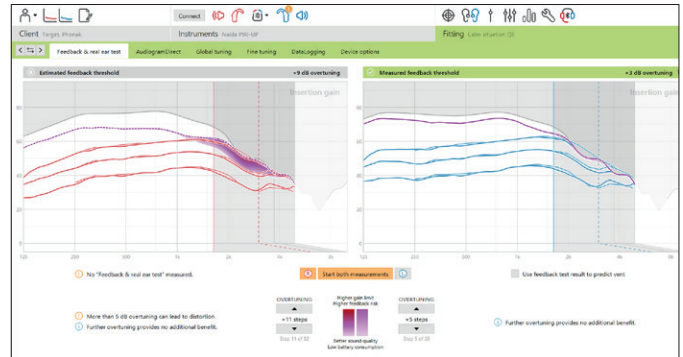
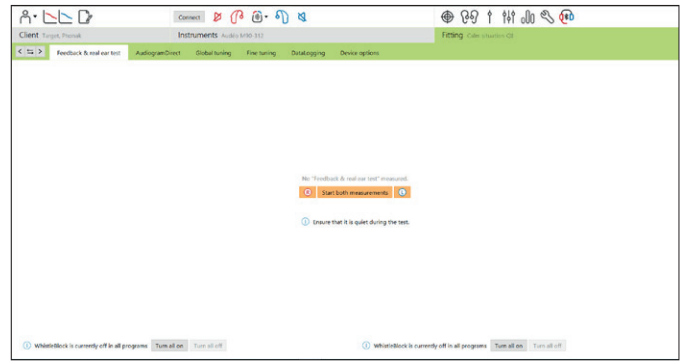
AudiogramDirect

Az AudiogramDirect a Phonak Target szoftveren belül elérhető in situ hallásvizsgálat. Ez a funkció nem helyettesíti a diagnosztikus értékű audiológiai vizsgálatot. Erősítse meg, hogy a **[Feedback & real ear test]** (Visszacsatolás és valós fül mérés) folyamatra sor került az AudiogramDirect használata előtt.

Használja az **[AudiogramDirect]** > **[Start]** (Indítás) útvonalat a légvezetés (AC) hallási tartományok és mérési küszöbök (UCL) ellenőrzéséhez a csatlakoztatott hallókészülékek használatával. Az UCL (kellemetlenségi küszöb) mérések le vannak tiltva a Phonak Remote Support konzultációk során.

A korábbi hallásvizsgálatok összevethetők és áttekinthetők az **[History]** (Előzmények) lehetőségre való kattintással.

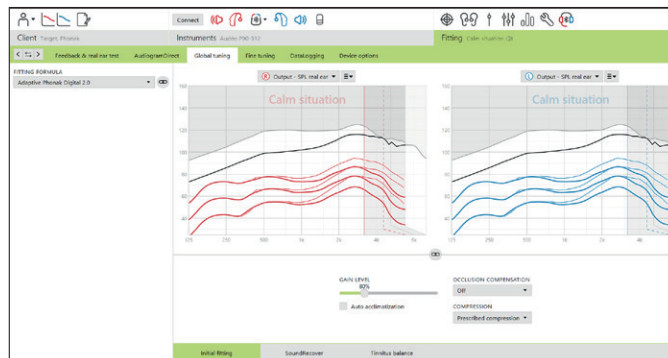
Az alapértelmezett AC és UCL (kellemetlenségi küszöb) mérési viselkedés módosításához használja a **[Startup]** (Indítás) > **[Fitting session]** (Illesztési munkalap) > **[AudiogramDirect]** útvonalat.



Globális beállítás

Az Erősítés szint, az Okklúzió kompenzáció vagy a Kompresszió beállításainak módosításához válassza a **[Global tuning]** (Globális beállítás) > **[Initial fitting]** (Eredeti illesztés) menüpontot. Az erősítésszint és a kompresszió beállítására az ügyfél használati gyakorlata és a kiválasztott illesztőformula alapján kerül sor.

A csatlakoztatott hallókészülékektől függően a további eszközök, mint a **[Tinnitus Balance]** (Tinnitus egyensúly) és a **[CROS Balance]** (CROS egyensúly) a képernyő alsó részén lévő fül segítségével érhető el. A hangerősség arányának beállításához a CROS készülék és a hallókészülék között, kattintson a **[CROS Balance]** (CROS egyensúly) lehetőségre.



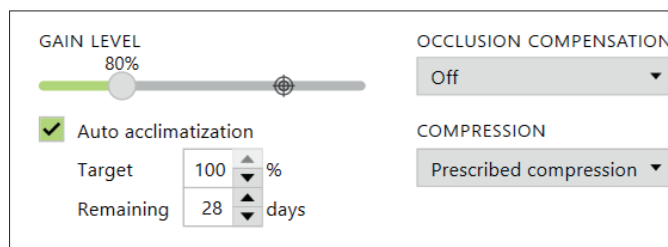
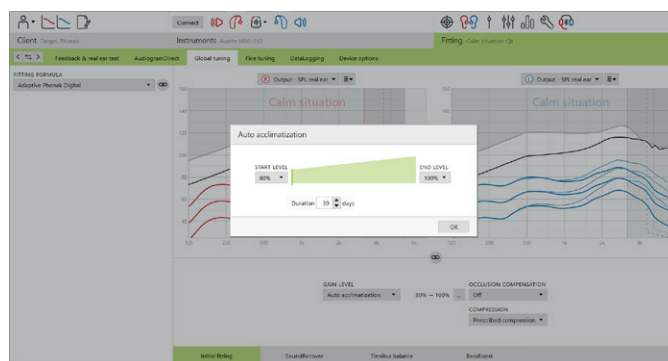
Automatikus akklimatizáció

Erősítse meg, hogy a **[Feedback & real ear test]** (Visszacsatolás és valós fül mérés) folyamatra sor került az automatikus akklimatizáció használata előtt.

Válassza az **[Auto acclimatization]** (Automatikus akklimatizáció) lapfülön az Erősítés szint menüben az **[Initial fitting]** (Eredeti illesztés) lehetőséget.

Kattintson a **[...]** gombra, hogy meghatározza az induló szintet, a végső szintet és azt az időtartamot, amely alatt a hallókészülék erősítése a beállított végső szintre növekszik.

Megjegyzés: A Phonak Paradise hallókészülékek esetében nem szükséges a **[Feedback & real ear test]** (Visszacsatolás és valós fül mérés) futtatása az automatikus akklimatizáció aktiválása előtt. Az automatikus akklimatizáció aktiválásához jelölje be a jelölőnégyzetet. Adja meg a cél erősítést és a fennmaradó napok számát, ami alatt az ügyfélnek el kell érnie a cél erősítést.



Valós idejű kijelző

Kattintson a képernyő tetején lévő menüsávban a **[Client view]** (Ügyfél nézet) jelölőnégyzetre a valós idejű kijelző megjelenítéséhez.

A valós idejű kijelző illesztési görbe formájában érhető el az összes hallókészüléknél, ügyfélbarát módon, kinagyítva vagy akár egy másik képernyőn is.

Egyszerűen be lehet mutatni a beszédérthetőség javulását, az erősítést, a kimenetet, a SoundRecover teljesítményét és a csatornafelbontást, különösen az elérhető sztereó és környezeti hangok segítségével.

Finomhangolás

A **[Fine tuning]** (Finomhangolás) képernyő bal oldala a programok kezelésére használható.

Kattintson **[All programs]** (Az összes program) lehetőségre az összes program egyidejű beállításához. Kattintson az **[AutoSense OS]** lehetőségre az összes automatikus program módosításához, vagy az **[AutoSense OS (streaming)]** (AutoSense OS adatfolyam programokkal) lehetőségre az AutoSense OS hangadatátvitelhez való módosításához.

Egy adott program módosításához, kattintson a programra, pl. **[Calm situation]** (Csendes szituáció), a listában és végezze el a módosításokat.

Kattintson a **[+]** ikonra egy további manuális program hozzáadásához.

A programokat a felettük lévő **[Program manager]** (Program menedzser) lehetőségre kattintva tudja kezelni. Itt testre szabható az indító program, a program struktúra és az adatfolyam programok. A visszavonás / újbóli végrehajtás nyílak a **[Fine tuning]** (Finomhangolás) mellett találhatóak a menüsávban, és a finomhangolás képernyő lépéseinek visszavonására vagy újbóli végrehajtására használhatóak.

Erősítés & MPO

Válassza ki az erősítési értékeket a kurzorral a módosításhoz. Az erősítési értékek módosíthatók halk, közepes és hangos bemeneti hangok esetén. Az optimális illesztési tartomány elérhető, ha az egyedi UCL-értékeket megadták az ügyfél audiogramjában.

Az MPO-k egyidejű módosításához az összes csatornán, kattintson az **[MPO]** lehetőségre az MPO-értékek bal oldalán. A teljes erősítés az **[Gain]** (Erősítés) lehetőségre való kattintással módosítható.

A csatornák kompressziós aránya közvetlenül az erősítési értékek alatti sorban található.

A hallhatóság finomhangolása

A kiválasztható hangminták és a kapcsolódó erősítési értékek a grafikus képernyőn érhetők el. A hangminták lejátszhatók egy adott hangkörnyezet szimulációjához.

Az erősítési értékek megjeleníthetők halk, közepes és hangos bemeneti hangok esetén. A finomhangolási beállítások csak azokat az erősítés szinteket és frekvenciákat érintik, amelyek javítják a kiválasztott ingerek hallhatóságát; ezeket a piros/ jobb és a kék/bal különböző árnyalatai jelzik.



A képernyő alsó részének fülei hozzáférést biztosítanak az illesztési eszközökhöz. Minden eszköz adott módosításokat biztosít a hallókészülék finomhangolásához.



Programbeállítások

A programlehetőségek az alapértelmezett beállításokban módosíthatók.

A tulajdonságok minden program tekintetében külön-külön aktiválhatóak, deaktiválhatóak, illetve erősségük is módosítható. Megjelennek még a skálák elérhető tartományai, amelyek a teljesítményszinttől függenek.

Közvetlen kapcsolódó hallókészülékek esetén az alapértelmezett kapcsolási viselkedés a hangadatátvitel eléréséhez módosítható (TV Connector, Roger™, PartnerMic™):

- **[Automatic]** (Automatikus) – a hallókészülékek automatikusan kapcsolódnak és fogadnak hangadatátviteli (streamelt) jelet (alapértelmezett).
- **[Manual]** (Manuális) – nem hallható sípjelzés, és a program utolsó programként adható hozzá a listához.
- **[Manual (with beep)]** (Manuális (sípjelzéssel)) – a hallókészülék sípjelzést ad, az ügyfél pedig manuálisan engedélyezi az adatfolyam vételét.

SoundRecover2

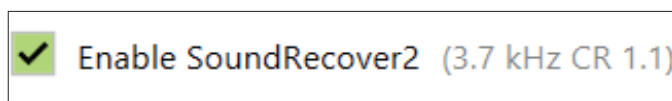
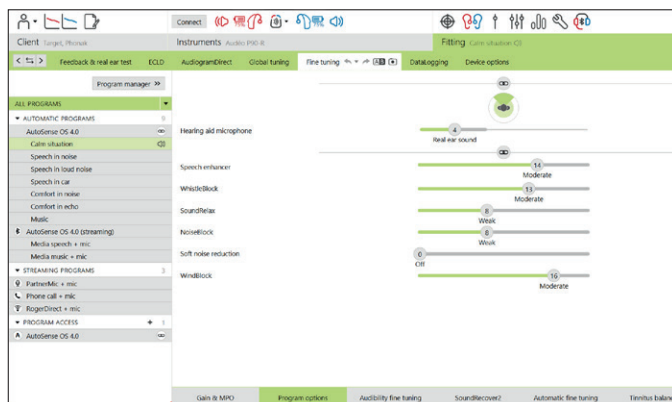
A SoundRecover2-beállítások előzetes kalkulációval vannak beállítva, majd finomhangolhatók. Binaurális illesztésekhez a határfrekvencia és a frekvenciakompresszió aránya a jobbik fül alapján kerül kiszámításra. Az alábbi lépések javasoltak a felnőtt illesztésekhez. A gyermekgyógyászati illesztésekhez lásd a külön Junior üzemmód illesztési útmutatót, illetve a Best Practice Protocol-t. A SoundRecover2 gyermekgyógyászati ellenőrzése.

A SoundRecover2 egy adaptív viselkedéssel ellátott frekvenciakompresszió-rendszer. Két határfrekvencia jellemzi: CT1 és CT2.

A SoundRecover2:

- Alapértelmezés szerint be van kapcsolva az egyenletes és a lejtős hallásvesztés esetében, ha a 8 kHz pályaküszöb 45 dB HL vagy rosszabb.
- Alapértelmezés szerint ki van kapcsolva a fordított egyenletes hallásvesztés esetében (8 kHz \geq 30 dB jobb mint 3 kHz).

Ha alapértelmezés szerint be van kapcsolva, a SoundRecover2 engedélyezve van minden programban. Az **[Enable SoundRecover2]** (SoundRecover2 engedélyezése) jelölőnégyzet bejelölésével kapcsolható ki.



A SoundRecover2 beállításai a görbe megjelenítésénél tekinthetők meg. Az árnyalt terület szolgál arra vonatkozó információval, hogy mely frekvenciatartományban aktív.

- Az első folyamatos vonal az 1. határfrekvencia (CT1)
- A szaggatott vonal az 2. határfrekvencia (CT2)
- A harmadik vonal a maximális kimeneti frekvencia

A CT1 és CT2 közötti árnyékolt területre adaptív kompresszió került alkalmazásra. Ez a frekvenciatartomány csak akkor tömörített, ha a bemenetben a magas frekvenciájú energia a domináns.

A CT2 és a maximális kimeneti frekvencia közötti árnyékolt területbe eső frekvenciák mindig tömörítettek. A CT1 alatti frekvenciák mindig tömörítetlenek. A maximális kimeneti frekvencia felett nincs kimenet.

A SoundRecover2 finomhangolásához kattintson a **[Fine tuning]** (Finomhangolás) > **[SoundRecover2]** lehetőségre. A csúszkák módosítása befolyásolja a határfrekvenciákat, a kompressziós arányt és a maximális kimeneti frekvenciát.

Csúsztassa az **[Audibility]** (Hallhatóság) irányába az /s/ és /sz/ hangok jobb hallhatósága érdekében.

Csúsztassa a **[Distinction]** (Megkülönböztetés) irányába az /s/ és /sz/ hangok jobb megkülönböztethetősége érdekében.

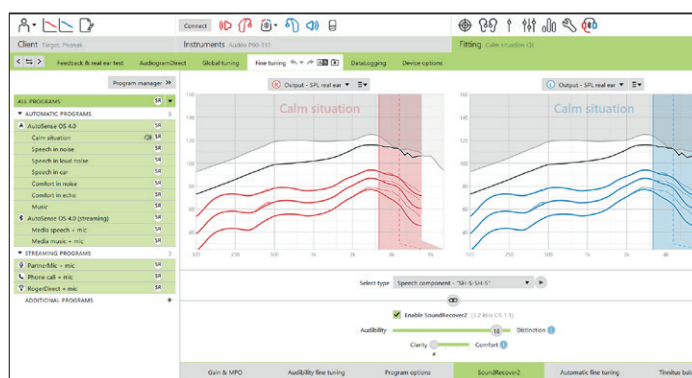
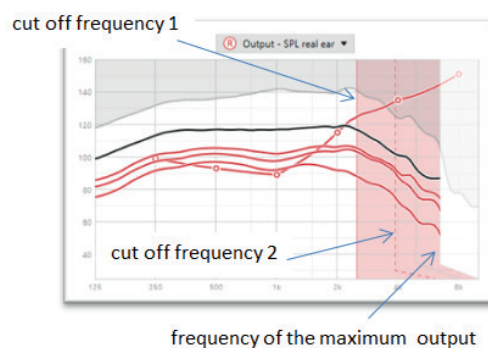
Csúsztassa a **[Comfort]** (Kényelem) irányába a hangok természetességének, mint pl. a férfihangok, a saját hangjának és a zene természetességének fokozásához.

Megjegyzés: Finomhangoláskor javasolt először az **[Audibility/Distinction]** (Hallhatóság/Megkülönböztetés) csúszka módosítása. A **[Clarity/Comfort]** (Hangtisztaság/Kényelem) csúszka alaphelyzetbe áll minden alkalommal, amikor az **[Audibility/Distinction]** (Hallhatóság/Megkülönböztetés) csúszkát módosítják, az alacsony- és közepes frekvenciájú hangok hangminőségének optimalizálása érdekében.

Ellenőrzés:

Az alábbi ellenőrzési eljárások javasoltak a felnőttek számára, és a bevált gyakorlattól a legjobb gyakorlatig kerültek rangsorolásra:

1. Jó: Élőhang /s/ vagy /sz/ vagy „Mississippi” a felismerés tesztelése érdekében. A „túl” vagy „kép” szavak a magánhangzók ellenőrzése érdekében.
2. Jobb: Tesztbox ellenőrzése
3. Legjobb: Fonéma percepciós teszt – különösen azokban az esetekben, amikor finomhangolás szükséges a nagyfokú-súlyos hallásvesztésben szenvedő felnőtteknél. (További információkért lásd a Fonéma értés vizsgálat használati útmutatóját.)



TK/Erősítés 35 dB

A nagyon halk (G35) bemeneti hangok erősítése módosítható. A nagyon halk bemeneti hangok erősítésének növelése csökkenti a TK-küszöböt és fordítva.

Válassza ki az értékeket a kurzorral a módosításhoz. Az erősítési értékek alatt a csatornák TK-értékei jelennek meg. A nagyon halk bemeneti hangok erősítési/kimenti görbéje a grafikus képernyőn látható.

Megjegyzés: Ez a fül nem áll rendelkezésre a Phonak Paradise hallókészülékek esetében. A halk bemeneti hangok módosításához használja a [Program options] (Program opciók) lehetőség alatti halk zaj csökkentés csúszkát.



Automatikus finomhangolás

Ez egy szituációalapú finomhangolási eszköz. Az elérhető módosítások függenek az ügyfél hangszituáció-értékelésétől.

A finomhangolási lépések tisztán megjelennek az alkalmazás előtt. A kiválasztott programtól függően az ajánlott hangminta előre kiválasztásra kerül.

A hangminták lejátszhatók a hangörnyezet szimulációjához.



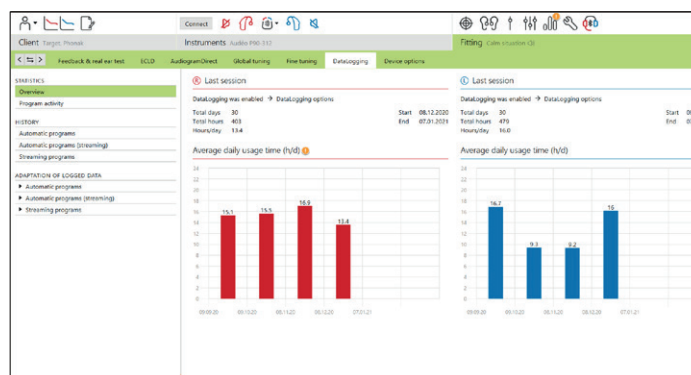
A fonéma percepciós teszt eredményei

A fonéma percepciós teszt eredményei megtekinthetők és alkalmazhatók az illesztés javításához. A [PPT results] (Fonéma értés vizsgálat eredmények) képernyő csak akkor érhető el, ha kompatibilis vizsgálateredmények érhetőek el a NOAH munkalap listájában.

Megjegyzés: A finomhangolási javaslatok akkor érhetőek el, ha az Adaptív Phonak Digital illesztőformulát használják.

Naplózás

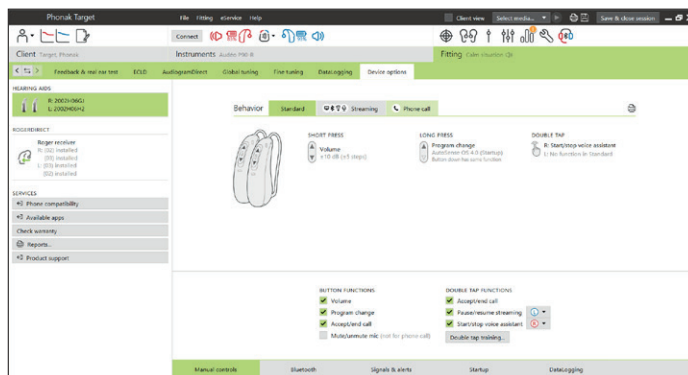
A Naplózás tájékoztatást nyújt arról, hogy a felhasználó milyen hangkörnyezetekben tartózkodott, és milyen hosszú ideig. A Naplózás információk eléréséhez kattintson a [Fitting] (Illesztés), majd a [DataLogging] (Naplózás) opcióra.



Készülékbeállítások

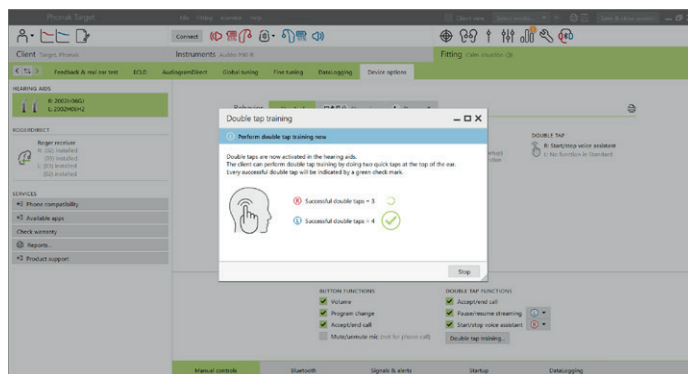
A **[Device options]** (Eszköz opciók) lehetőségre kattintva konfigurálhatja a hallókészülék egyes beállításait, például a kézi vezérlést, a jelzéseket és riasztásokat, az eszköz indítási viselkedését és a naplózást.

Ha a hallókészülék csatlakoztatva van, minden konfiguráció a **[Signals & alerts]** (Jelzések és riasztások) alatt mutatható be a hallókészüléken.



Csak közvetlen kapcsolódó készülékek esetében:

- A **[Bluetooth]** lehetőségre kattintva olyan további beállítások érhetők el, mint a Bluetooth-név konfigurálása, az oldalbeállítások vagy a párosítások kezelése.
- Amennyiben a RogerDirect™ telepítésre került, a telepítés állapota a képernyő bal oldalán lévő **[RogerDirect]** lehetőségre kattintva tekinthető meg. Az állapot akkor is megjelenik, ha az irányítópultban lévő hallókészülék ikon fölé húzza az egeret.



Csak Phonak Paradise hallókészülék esetén:

- Az érintésvezérlés a **[Manual controls]** (Kezelő szervek) alatt konfigurálható. Az érintésvezérlés a telefonhívások fogadására/befejezésére, a hangtovábitás szüneteltetésére/újraindítására, illetve az okostelefon hangasszisztens elindítására/leállítására használható.
- Kattintson a **[Tap control training]** (Érintésvezérlés gyakorlás) lehetőségre a dupla érintés bemutatásához.

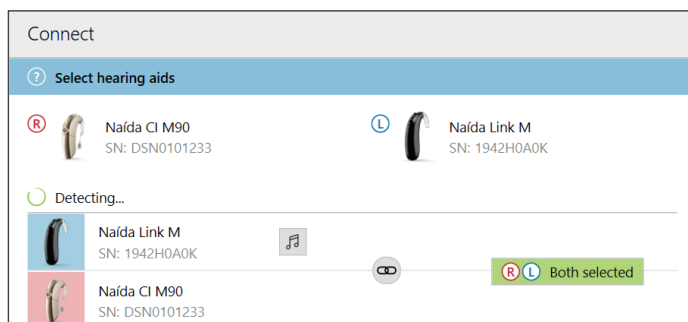
Bimodális illesztési szempontok

A Naída Link M és Sky Link M hallókészülékek bimodális konfigurációban is illeszthetők Advanced Bionics (AB) cochleáris implantátum (CI) hangprocesszorral. A Link M hallókészülék A CI használatával lehetővé teszi a binaurális funkciókat, beleértve a hangerő-szabályozást, a program struktúrát és az adatfolyam átvitelt.

Phonak Link M

A Naída Link M hallókészülék kompatibilis az AB Naída CI Marvel hangprocesszorral. A Sky Link M hallókészülék kompatibilis az AB Sky CI Marvel hangprocesszorral. A gyermek ügyfelekre vonatkozó bimodális illesztési szempontokért lásd a Junior üzemmód illesztési útmutatót.

Nyissa meg az illesztési munkalapot és erősítse meg, hogy a Noahlink Wireless jelenik meg. Csatlakoztassa a hallókészüléket is és a CI-t az illesztés indításához. A párosításra alkalmas készülékek automatikusan megjelennek.



Miután csatlakoztatta a hallókészüléket és a CI-t az ügyfél illesztési munkalapjához, a Phonak Target automatikusan illeszti a program struktúrát és a Link hallókészülék eszköz opcióit a CI-nak megfelelően.

A Naída Link hallókészülék esetében az Adaptív Phonak Digital, Bimodális illesztő formula a **[Global tuning]** (Globális beállítás) alatt a **[Fitting]** (Illesztés) lehetőségben választható ki.

A CI csak olvasható módban van. A CI nem módosítható, és a módosítások nem menthetőek el. Megtekintheti a CI beállításokat, és az információk alapján a hallókészülék oldalon ennek megfelelően konfigurálhatja az aktuális beállításokat.

A Link hallókészülék illesztésének befejezéséhez a szabványos illesztési munkalapról megfelelően folytassa a Phonak Target használatát. A módosítható hozzáférhető funkciókhoz tartozik: erősítés és maximális kimeneti teljesítmény (MPO), illesztő formula, a funkció erőssége, illetve a mikrofon iránykarakterisztikája. Szükség esetén tanulmányozza át a fenti lépéseket, amelyek további részletekkel szolgálnak az egyes funkciókat illetően.

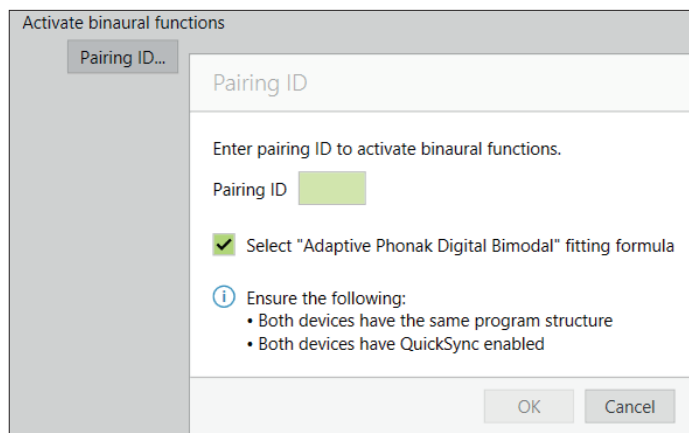
A képernyő jobb felső sarkában lévő **[Save & close session]** (Munkalap mentés és bezárás) lehetőségre kattintva bármikor befejezheti a munkamenetet. A Link hallókészülék és a CI közötti vezeték nélküli kapcsolat automatikusan feláll, miután az illesztési munkalapról leválasztásra kerültek.

Phonak Naída Link Q

A Naída Link Q hallókészülék kompatibilis az AB Marvel CI Quest hangprocesszorral. Miután csatlakoztatta a hallókészüléket az ügyfél illesztési munkalapjához, írja be a párosítás azonosítót a Phonak Target készülékbe a Naída Link Q bimodális képesség feloldásához. A párosítás azonosító az AB SoundWave™ CI illesztőszoftverben kerül létrehozásra. Az azonosító a Bimodális illesztési jelentésben található.

Kattintson a **[Pairing ID]** (Párosítás azonosító) lehetőségre és adja meg az ügyfél-specifikus párosítás azonosítót. Az Adaptive Phonak Digital, Bimodális illesztő formula az illesztési munkalagra alkalmazásra kerül. Az illesztő formula módosításához szüntesse meg a **[Fitting]** (Illesztés) alatti **[Global tuning]** (Globális beállítás) kijelölést vagy módosítást.

A párosítás azonosító szerkesztéséhez, illetve módosításához kattintson az **[Instruments]** (Készülékek) lehetőségre. A **[Hearing aids]** (Hallókészülékek) lehetőség alatt kattintson a **[trashcan icon]** lomtár ikonra, és írja be újra a párosítás azonosítót.



A párosítás azonosító beírása nem állítja be automatikusan a program struktúráját, a programopciókat és az eszközopciókat. Ezeket manuálisan kell beállítani a Phonak Target szoftverben. A bimodális illesztési jelentésben felsorolt programstruktúrának megfelelően hozza létre és módosítsa a szükséges programokat, hogy azok megfeleljenek a CI programozásának.

A programok finomhangolása és módosítása a **[Fine tuning]** (Finomhangolás) alatt lehetséges. A **[Device options]** (Készülékbeállítások) alatt állítsa be a hallókészülék sípjel konfigurációját és egyéb beállításait. A hallókészülék programozása nem befolyásolja a CI hangprocesszorának programozását.

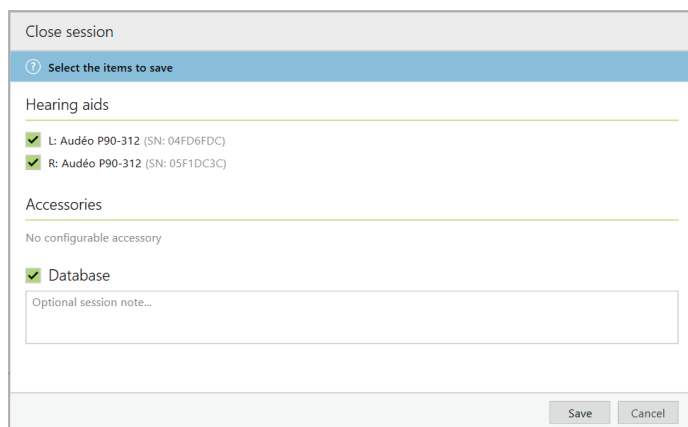
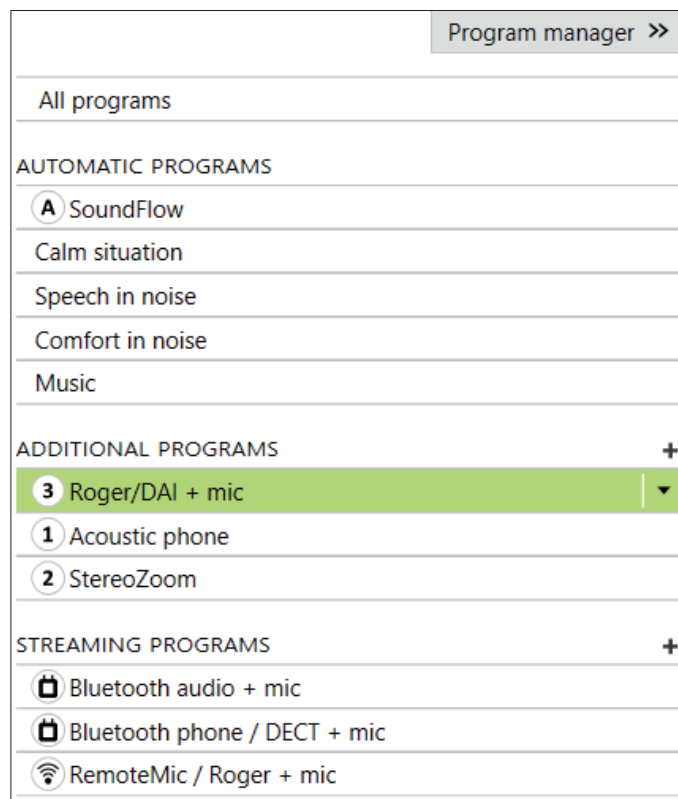
Megjegyzés: a ComPilot konfigurálása kizárólag a SoundWave™ CI illesztőszoftverrel történik. A fent leírt párosítás automatikusan párosítja a Naída Link Q eszközt a ComPilot készülékkel. A ComPilot csatlakoztatására vagy konfigurációjának módosítására ne használja a Phonak Target szoftvert.

A képernyő jobb felső sarkában lévő **[Save & close session]** (Munkalap mentés és bezárás) lehetőségre kattintva bármikor befejezheti a munkamenetet. A hallókészülék az illesztési munkalapról való leválasztását követően automatikusan elindul a Naída Link Q és a CI közötti vezeték nélküli kapcsolat.

Az illesztési munkamenet befejezése

Bármikor befejezheti a munkamenetet, ha a **[Save & close session]** (Munkalap mentés és bezárás) lehetőségre kattint a képernyő jobb felső sarkában. Válassza ki azokat, amelyeket menteni szeretné. A Phonak próbakészülékek alapértelmezett módon automatikusan maximum 6 hetes próbahordásra vannak beállítva.

Az standard mentési párbeszédablak megerősíti a hallókészülékek és a tartozékok sikeres mentését. A mentést követően a Phonak Target a kezdőképernyőre navigálja. Amennyiben NOAH alatt dolgozik, visszatérhet a NOAH-hoz a **[Back to NOAH]** (Vissza a NOAH-ba) lehetőségre való kattintással a kezdőképernyő jobb felső sarkában.



Tudnivalók és a szimbólumok ismertetése



A CE-jelöléssel a Sonova AG igazolja, hogy az adott termék megfelel az orvostechnikai eszközökre vonatkozó 93/42/EGK irányelv követelményeinek. A CE-jelölést követő számok azon minősítő szervezetek kódjai, amelyek a minősítést végezték a fent említett irányelvnek megfelelően.



Név, cím,
dátum

A 93/42/EGK európai uniós irányelv követelményeinek megfelelően jelzi az orvostechnikai eszköz gyártóját és a gyártás dátumát.



A gyártó katalógusszámát jelöli az orvostechnikai eszköz azonosítása céljából.



Lásd a használati utasítást. Az útmutatók megtalálhatók a www.phonakpro.com weboldalon.



További magyarázatot nyújt egy adott funkcióról vagy tulajdonságról, vagy kiemeli az aktuálisan alkalmazott illesztési információkat.



A funkciók olyan korlátozására hívja fel a figyelmet, amely befolyásolhatja a hallókészülék-viselő felhasználói élményét, vagy fontos információkat emel ki, amelyet figyelembe kell vennie



HIMSA tanúsítási bélyegző NOAHSEAL

Rendszerkövetelmények

Operációs rendszer	<ul style="list-style-type: none">• Windows 10, Home / Pro / Enterprise / Education• Windows 8 / 8.1, Pro / Enterprise• Windows 7, legfrissebb szervizcsomag, Enterprise meghosszabbított biztonsági frissítéssel
Processzor	Intel Core vagy magasabb teljesítményű
RAM	legalább 4 GB
Szabad merevlemez-terület	legalább 3 GB
Képernyőfelbontás	1280 x 768 képpont vagy nagyobb
Videokártya	16 millió (24 bit) szín vagy több
Meghajtó	DVD
Soros COM port	Csak RS-232 HI-PRO használata esetén
USB-portok	<ul style="list-style-type: none">• Vezeték nélküli adapter Bluetooth® technológiával*
Minden funkcióhoz egy-egy szükséges	<ul style="list-style-type: none">• Tartozékprogramozás• HI-PRO, USB-porton keresztüli használata esetén• Noahlink Wireless
Programozási felületek	Noahlink Wireless / iCube II / NOAHlink / RS-232 HI-PRO / HI-PRO USB / HI-PRO2
Noahlink illesztőprogram	Legfrissebb elérhető verzió
Noahlink Wireless illesztőprogram	Legfrissebb elérhető verzió
Internetkapcsolat	Javasolt
Hangkártya	Sztereo vagy 5.1-es térhangzás
Lejátszórendszer	20–14 kHz (+/- 5 dB), 90 dB
NOAH-verzió	Legfrissebb verzió (NOAH 4.4 vagy újabb verzió) Ellenőrizze a NOAH működési korlátait a 64 bites Windows operációs rendszereken a következő weboldalon: http://www.himsa.com
TargetMatch	NOAH 4.4.0.2280 vagy újabb verzió Otometrics Otosuite 4.81.00 vagy újabb verzió Otometrics AURICAL FreeFit valósfül-mérésekhez és AURICAL HIT tesztboxmérésekhez

*A Bluetooth® szövegdjegy a Bluetooth SIG, Inc. bejegyzett védjegye.

Biztonsági figyelmeztetés:

A betegadatok személyes adatok, és fontos a védelmük:

- Győződjön meg róla, hogy operációs rendszere naprakész
- Aktiválja a Windows felhasználói bejelentkezést, használjon erős jelszavakat, illetve tartsa titokban hitelesítő adatait
- Használjon megfelelő, friss kártevő- és vírusvédelmet

A nemzeti törvényektől függően előfordulhat, hogy Önnek titkosítania kell az összes betegadatot, hogy adatvesztés, illetve adateltulajdonítás esetén ne vonják felelősségre. A számítógépén lévő adatok védelme érdekében használhat meghajtó-titkosítást (pl. az ingyenes Microsoft BitLocker megoldását). Amennyiben NOAH alatt dolgozik, fontolja meg a NOAH adatbázis-titkosítási megoldást.

Győződjön meg róla, hogy az adatok mindig biztonságban vannak.

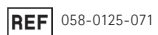
Amikor nem biztonságos csatornán keresztül továbbít adatot, akkor küldjön anonim adatokat, vagy titkosítsa őket. A biztonsági másolatokat nemcsak az adatvesztéstől, hanem az adatlopástól is meg kell védeni. A használaton kívül helyezett vagy leselejtezett adathordozókról távolítson el minden adatot.

Vegye figyelembe, hogy a felsorolás nem teljes körű.

A CE-jelölés 2021 óta szerepel a Phonak termékeken.



Gyártó
Sonova AG
Laubisrütistrasse 28
CH-8712 Stäfa
Svájc



Phonak Target 7.1 DVD