

Phonak Target -sovitusopas



Phonak Target -sovitushjelma on tarkoitettu kuuloalan ammattilaisten käytettäväksi, jotta he voivat määrittää, ohjelmoida ja sovittaa kuulokojeet asiakkaiden vaatimusten mukaisiksi. Tässä oppaassa on yksityiskohtaiset ohjeet kuulokojeen sovittamiseen Phonak Target -ohjelmalla.

Katso myös Phonak Target -aloitusnäytön kohta [\[News\]](#) (Uutisia).

Seuraavia Phonak Targetin ominaisuuksia varten on saatavissa erityiset sovitusoppaat (*tietyissä maissa):

- Juniorimuoto
- Phonak-etätuki*
- Phonak Target / ALPS*
- TargetMatch
- Tinnituksen tasapainotus
- Varmistus

Sisällysluettelo

Rakenne ja navigointi.....	2
Kuulokojeiden ja CROSin valmistelu.....	2
Phonak Trialin™ valmistelu.....	3
Kuulokkeen tarkastus.....	4
Akustisten parametrien tarkastus.....	4
Sovitus.....	5
Yleissäätö.....	6
Hienosäätö.....	7
SoundRecover2.....	8
Laiteoptiot.....	11
Bimodaalisessa sovituksessa huomioitavaa.....	11
Tietoja ja symbolien selitykset.....	14
Järjestelmävaatimukset.....	15

Rakenne ja navigointi

Kolmen välilehden [Client] (Asiakas), [Instruments] (Kojeet) ja [Fitting] (Sovitus) sekä ylhäällä olevan hallintapaneelin ansiosta navigointi on helppoa ja tilatiedot ovat helposti käytettävissä.

Hallintapaneelissa näkyy sovituksen tila ja pikakuvakkeita.

Client Target, Phonak	Instruments Audéo P90-312	Fitting Calm situation < >
Tällä välilehdellä ovat kaikki asiakkaan tiedot, kuten henkilötiedot ja audiogrammi.	Kaikki kuulokojeet, akustiset parametrit, kaukosäätimet ja muut lisälaitteet löytyvät tästä. Huomautus: kun viet hiiren osoittimen kuulokojeen kuvakkeen päälle, saat lisätietoja akun lataustilasta (vain ladattavat kuulokojeet) ja Roger™-lisenssistä (vain RogerDirect™).	Kaikki laitteen säädöt tehdään tässä.

Kuulokojeiden ja CROSin valmistelu

iCube II / Noahlink Wireless

Kuulokojeisiin ei tarvita ohjelmointijohtoja. Asenna vain paristo paikalleen ja kytke kuulokoje päälle sulkemalla paristokotelo. Ladattavissa kuulokojeissa riittää pelkkä päälle kytkeminen.

Huomautus: käytä CROS II:n tai CROS B:n sovituksessa iCube II:ta, koska se mahdollistaa CROS-järjestelmän nopeamman hienosäädön ja välittömän demonstroinnin.

CROS II voidaan sovittaa vain Venture-kuulokojeisiin.

CROS B voidaan sovittaa Belong-kuulokojeisiin (ladattavia kuulokojeita lukuun ottamatta).

CROS B-R voidaan sovittaa vain Phonak Audéo B-R -kuulokojeisiin.

NOAHlink tai HI-PRO

Liitä ohjelmointijohtot kuulokojeisiin ja sovituslaitteeseen.

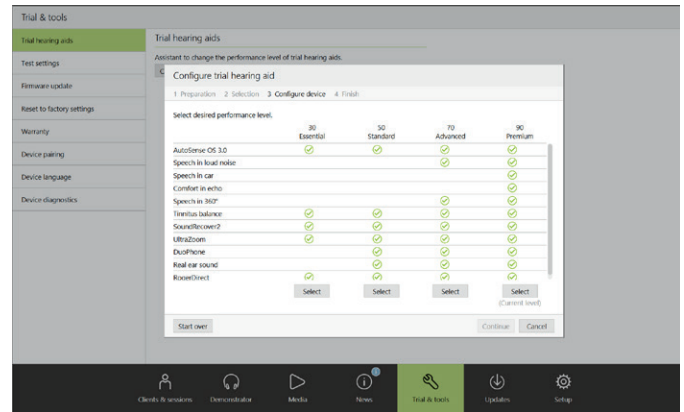
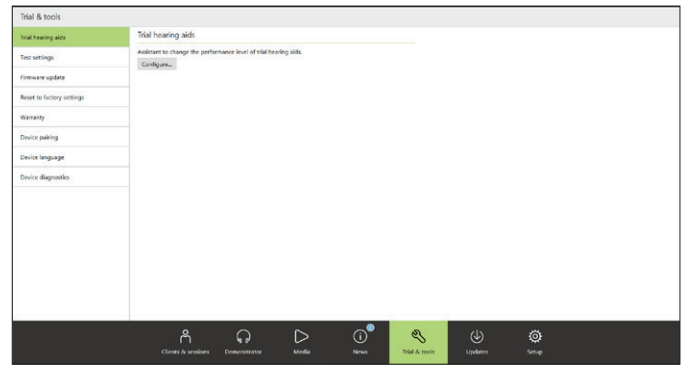
CROS-sovituksissa ei ole mahdollista demonstroida CROS-toimintoja, kun johdot on liitetty.

Phonak Trialin™ valmistelu

Phonak-kokeilukojeissa toisen laitteen suorituskykytasoa voi muuttaa. Valitse [Trial & tools] (Kokeilu-työkalut) ja [Trial hearing aids] (Kokeilukojeet), ja aloita valitsemalla [Configure] (Konfiguroi).

Huomautus: Phonak-kokeilukojeet eivät ole saatavilla Phonak Virto -malleissa.

Valitse haluamasi suorituskykytaso ja valitse [Continue] (Jatka). Kun prosessi on valmis, laitteet voidaan sovittaa sovitustunnossa.



Kuulokojeiden liittäminen

Avaa sovitustunto ja varmista, että näytöllä näkyy oikea sovituslaite. Voit vaihtaa sovituslaitteen painamalla hallintapaneelissa sovituslaitteen vieressä olevaa alaspäin nuolta.

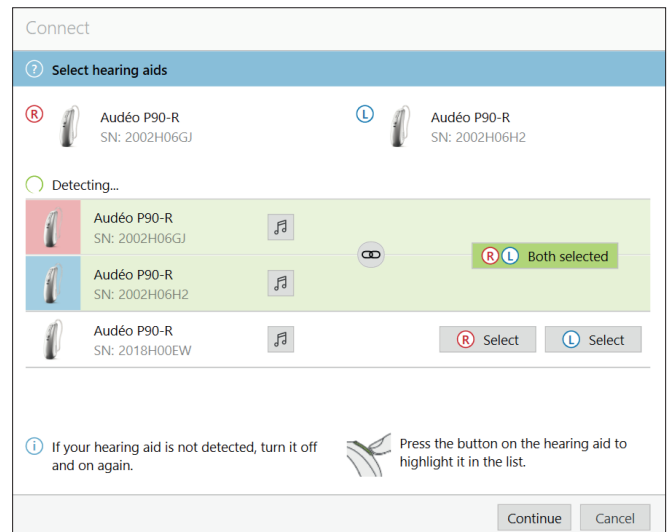
Aloita sovitus valitsemalla [Connect] (Liitä). Liitetyt kuulokojeet näkyvät hallintapaneelissa. Suoralla liitettävyydellä varustetut paritettavat kojeet näkyvät automaattisesti.

Huomautus:

- Jos laitetta ei löydy, avaa/sulje paristokotelo tai kytke ladattavat kuulokojeet pois päältä / päälle parinmuodostustilaan siirtymiseksi.
- Kun saatavilla on useita laitteita, paina kuulokojeen painiketta tai monitoimintopainiketta, jotta se näkyy korostettuna luettelossa, tai jotta voit vahvistaa asiakkaalle määritettävän puolen.
- Aikaisemmin yhteen sovitetut laitteet tunnistetaan laitepariksi.

Kaikkien Adaptive Phonak Digital -soitusyhtälöä käyttävien uusien sovitusten kohdalla tarjotaan sovitustunnon aikaisiin, käytettävissä oleviin tietoihin perustuvaa ehdotusta asiakkaan kokemustasosta.

Audiogrammin tiedot tuodaan automaattisesti NOAHista Phonak Targetiin ja otetaan huomioon esilaskennassa. Käytettäessä Phonak Targettia NOAH:in ulkopuolella lisää audiogrammi [Audiogram] (Audiogrammi) -välilehteen.



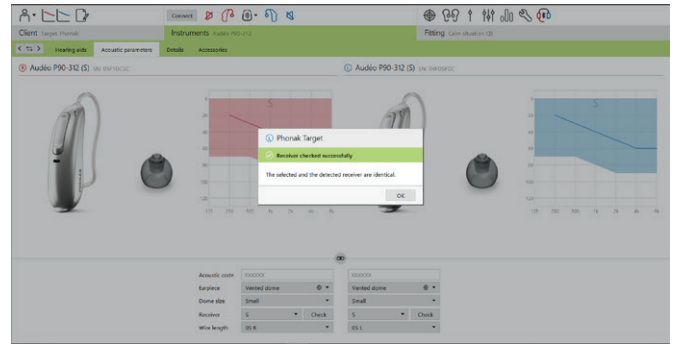
Kuulokkeen tarkastus

Kun laitteet liitetään ensimmäisen kerran, Phonak Target tarkastaa, vastaako RIC-kuulokojeeseen liitetty kuuloke [Acoustic parameters] (Akustiset parametrit) -ruudussa valittuja tietoja.

Jos se ei vastaa, Phonak Target ilmoittaa asiasta ja kehottaa tarkastamaan kuulokkeen. Tällöin voit vaihtaa kuulokkeen toiseen tai muuttaa akustisten parametrien valintoja.

Käynnistä kuulokkeen uudelleentarkastus valitsemalla [Acoustic parameters] (Akustiset parametrit) -ruudussa [Check] (Tarkasta).

Huomautus: koskee vain Belong-, Marvel- tai Paradise-mallisarjojen RIC-kuulokojeita.

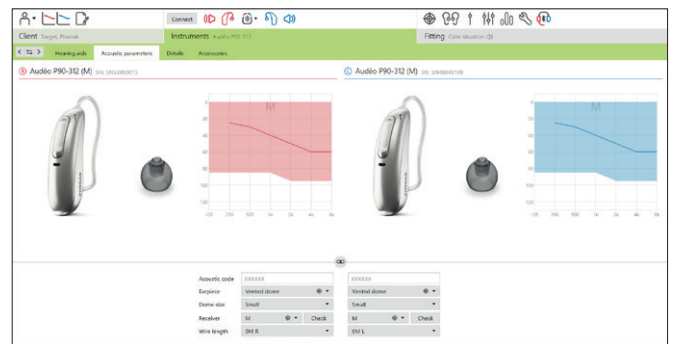


Akustisten parametrien tarkastus

Phonak Target yhdistää akustiset parametrit automaattisesti, kun ne ovat samat. Voit tarkastella ja muuttaa akustisia parametreja tai poistaa niiden linkityksen milloin tahansa.

Napsauta [Instruments] (Kojet) -välilehteä ja valitse [Acoustic parameters] (Akustiset parametrit). Lisää tai vahvista oikeat tiedot.

Anna AOV-koodi, jos se on saatavilla. Koodi on painettu asiakkaan yksilölliseen Phonak-korvakappaleeseen. Kun AOV-koodi on annettu, asiakkaan yksilölliset akustiset parametrit täytetään kenttiin automaattisesti.



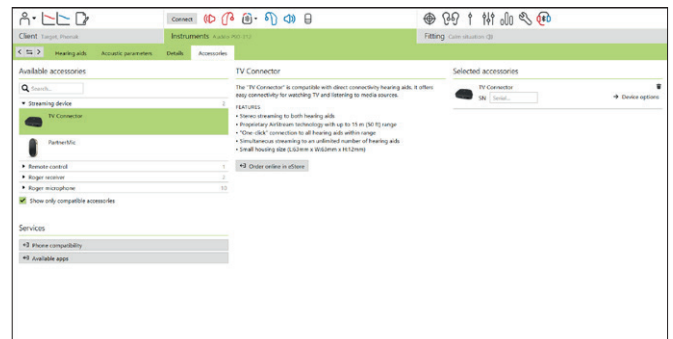
Lisälaitteet

Liitetystä kuulokojeista riippuen Phonak Target tunnistaa liitetyt lisälaitteet automaattisesti sovitustunnon aikana. Yhteensopivat lisälaitteet näkyvät hallintapaneelissa liitettyjen kuulokojeiden vieressä.

Lisälaitteet voi valita myös manuaalisesti valitsemalla [Instruments] (Kojet) -välilehdessä [Accessories] (Lisälaitteet).

Tallennustoimenpiteen aikana lisälaitteet näkyvät tallennusikkunassa.

Huomautus: kun kuunnellaan lisälaitteesta, CROS kytkeytyy automaattisesti pois käytöstä. CROS yhdistetään automaattisesti uudelleen, kun kuuntelu lopetetaan.



Sovitus

Napsauta **[Fitting]** (Sovitus) -välilehteä, jotta pääset kohtaan **[Feedback & real ear test]** (Vinkumistestaus).

Vinkumistestaus voidaan tehdä molempiin korviin tai yksi korva kerrallaan. Aloita testi valitsemalla **[R]** (Oikea) / **[Start both]** (Aloita molemmat) / **[L]** (Vasen).

Huomautus: vinkumistestausta ei voida tehdä Phonak-etätuki-istunnon aikana.

Jos haluat käyttää testauksen tuloksia arvioidun RECD:n ja akustisten parametrien laskemiseen, valitse valintaruutu **[Use feedback test result to predict vent]** (Testitulokset on ventin arviointia varten). Valintaruutu on käytettävissä vain, jos järjestelmä voi arvioida ventiloinnin.

Huomautus: Phonak Paradise -kuulokojeissa vinkumiskykyä voi ylisäätää vahvistusrajan lisäämiseksi. Tee ylisäätö napsauttamalla nuolia. Kun vahvistusraja lisätään, korotetun vahvistusrajan merkiksi näkyviin tulee violetti varjostus. Mahdollinen punainen varjostus näyttää alueen, jolla vinkumis- ja häiriöriski on suurempi.

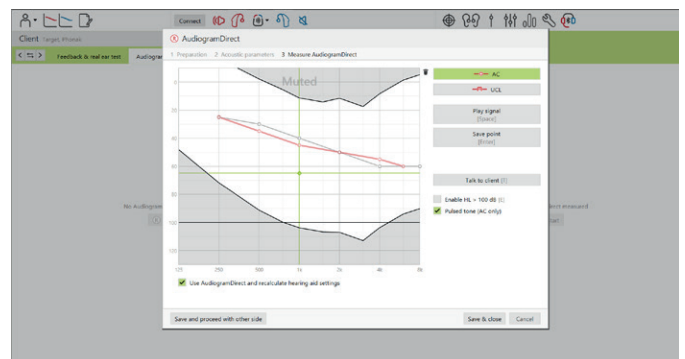
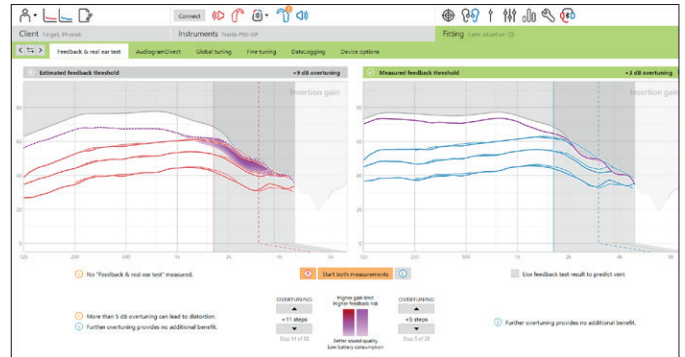
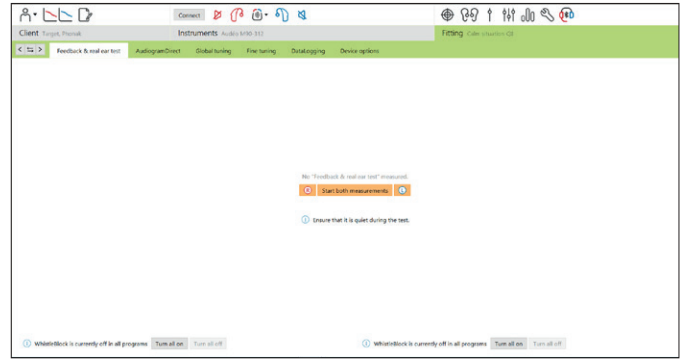
AudiogramDirect

AudiogramDirect on Phonak Targetin in situ -kuulotesti. Se ei korvaa diagnostista audiologista arviointia. Varmista, että **[Feedback & real ear test]** (Vinkumistestaus) on tehty ennen AudiogramDirectin käyttöä.

Testaa ilmajohtokynnys (AC) ja epämiellyttävyytaso (UCL) liitetyillä kuulokojeilla valitsemalla **[AudiogramDirect]** > **[Start]** (Aloita). UCL-mittaus ei ole käytössä Phonak-etätuki-istunnon aikana.

Aiempiä kuulotestejä voi verrata ja tarkastella valitsemalla **[History]** (Historia).

Jos haluat muuttaa oletusarvoisia AC- ja UCL-mittausasuja, valitse **[Startup]** (Aloitus) > **[Fitting session]** (Sovitusistunto) > **[AudiogramDirect]**.



Yleissäätö

Mene kohtaan **[Global tuning]** (Yleissäätö) > **[Initial fitting]** (Alkusovitus), jos vahvistustasoa, okluusion kompensointia tai kompressiota pitää säätää. Vahvistustaso- ja kompressioasetukset perustuvat asiakkaan käyttökokemukseen ja valittuun sovitussäätöön.

Liitetystä kuulokojeista riippuen lisätyökaluja, kuten **[Tinnitus Balance]** (Tinnituksen tasapainotus) ja **[CROS Balance]** (CROS-tasapaino), voi käyttää näytön alaosassa olevan välilehden kautta. Säädä CROS-laitteen ja kuulokojeen välistä kuuluvuussuhdetta valitsemalla **[CROS Balance]** (CROS-tasapaino).

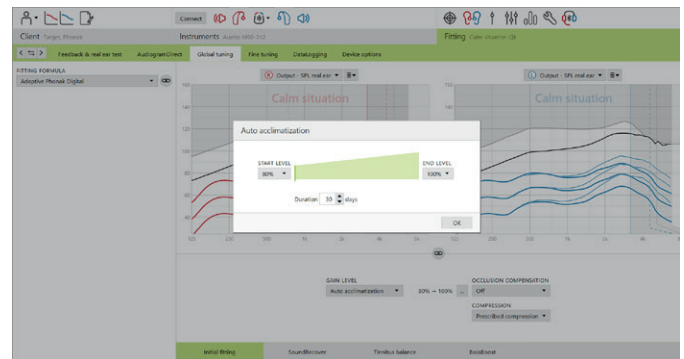


Automaattinen mukautuminen

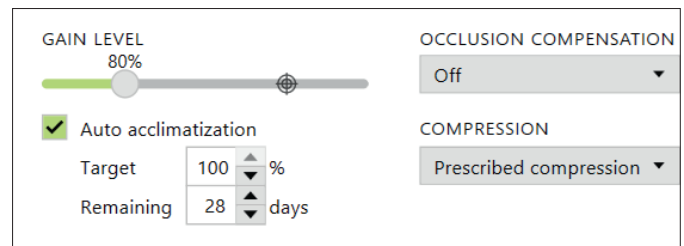
Varmista, että **[Feedback & real ear test]** (Vinkumistestaus) on tehty ennen automaattisen mukautumisen käyttöä.

Valitse **[Auto acclimatization]** (Automaattinen mukautuminen) **[Initial fitting]** (Alkusovitus) -välilehden vahvistustason valikosta.

Määritä aloitustaso, päätöstaso ja kesto, jossa kuulokojeen vahvistus nousee automaattisesti asetetulle päätöstasolle valitsemalla [...].



Huomautus: Phonak Paradise -kuulokojeissa **[Feedback & real ear test]** (Vinkumistestaus) ei ole tarpeen ennen automaattisen mukautumisen aktivointia. Aktivoi automaattinen mukautuminen valitsemalla valintaruutu. Määritä tavoitevahvistus ja jäljellä olevat päivät, jotka asiakas tarvitsee tavoitevahvistuksen saavuttamiseen.



Aikanäyttö

Näet aikanäytön, kun valitset näytön yläreunan valikkorivillä olevan **[Client view]** (Asiakasnäkymä) -valintaruuden.

Aikanäyttö on käytettävissä kaikissa kuulokojeissa sovituskäyränäyttövaihtoehtona asiakasystävällisessä suurennetuissa näkymässä tai toisessa näytössä.

Puheenerotuskyvyn parannukset, vahvistus, ulostulo, SoundRecover ja kanavan tarkkuus voidaan havainnollistaa helposti etenkin käytettävissä olevilla stereo- tai surround-ääninäytteillä.

Hienosäätö

Ohjelmien käsittelyssä käytetään **[Fine tuning]** (Hienosäätö) -näytön vasenta puolta.

Säädä kaikkia ohjelmia samanaikaisesti valitsemalla **[All programs]** (Kaikki ohjelmat). Muokkaa kaikkia akustisia automaattiohjelmia valitsemalla **[AutoSense OS]** tai muokkaa AutoSense OS:ää kuunteluun valitsemalla **[AutoSense OS (streaming)]** (AutoSense OS (kuuntelu)).

Muokkaa yhtä ohjelmaa, esimerkiksi **[Calm situation]** (Rauhallinen tilanne), napsauttamalla sitä luettelossa ja säätämällä tarpeen mukaan.

Lisää manuaalinen ohjelma napsauttamalla **[+]**-kuvaketta.

Voit hallita ohjelmia valitsemalla **[Program manager]** (Ohjelmien hallinta) ohjelmien yläpuolelta. Tässä voit muokata aloitusohjelmaa, ohjelmarakennetta ja kuunteluohjelmia. Kumoa- / tee uudelleen -nuolet sijaitsevat valikkorivillä **[Fine tuning]** (Hienosäätö) -kohdan vieressä, ja niiden avulla voi kumota tai tehdä uudelleen hienosäätönäytön vaiheita.



Näytön alaosassa olevien välilehtien avulla pääset käyttämään sovitustyökaluja. Jokaisessa työkalussa on erityisiä muokkaajia kuulokojeen hienosäätöä varten.

Vahvistus ja MPO

Säädä vahvistusarvoja valitsemalla ne kohdistimella. Vahvistusarvoja voidaan säätää hiljaisia, kohtalaisia ja voimakkaita tuloääniä varten. Optimaalinen sovitusalue on käytettävissä, jos asiakkaan audiogrammiin on syötetty yksittäiset UCL-arvot.

Jos haluat muokata MPO:ta samanaikaisesti kaikissa kanavissa, valitse MPO-arvojen vieressä vasemmalla oleva **[MPO]**. Kokonaisvahvistusta voi muuttaa valitsemalla **[Gain]** (Kaikki).

Kunkin kanavan kompressiosuhde näkyy vahvistusarvojen alapuolella olevalla rivillä.



Kuuluvuuden hienosäätö

Valittavissa olevat ääninäytteet ja niiden vahvistus näkyvät käyränäytössä. Ääninäytteitä voidaan toistaa tietyn kuunteluympäristön simuloimiseksi.

Vahvistusarvot näytetään hiljaisille, kohtalaisille ja voimakkaille tuloäänille. Säädöt vaikuttavat vain niihin vahvistustasoihin ja taajuuksiin, jotka ovat oleellisia valitun ärsykkeen kuuluvuuden parantamisessa. Ne osoitetaan punaisen (oikea) ja sinisen (vasen) eri sävyillä.

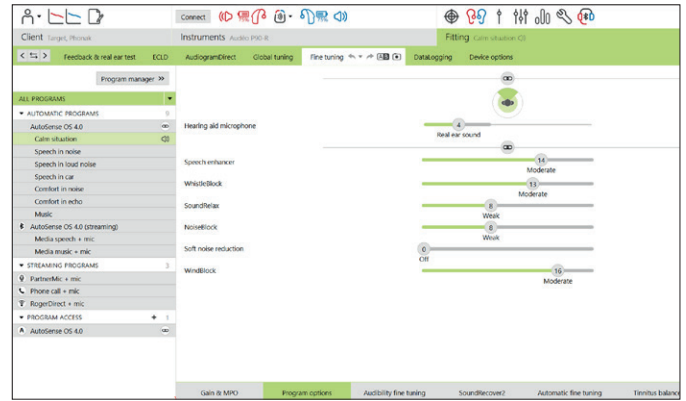


Ohjelmaoptiot

Ohjelma-asetuksia voi muuttaa oletusasetuksista. Ominaisuudet voidaan aktivoida ja deaktivoida tai niiden voimakkuutta voidaan muuttaa erikseen kunkin ohjelman osalta. Kunkin asteikon käytettävissä olevat alueet ovat näkyvissä ja riippuvat suorituskykytasosta.

Suoralla liitettävyydellä varustettujen kuulokojeiden oletusarvoista siirtymistapaa kuunteluun voidaan muuttaa (TV Connector, Roger™, PartnerMic™):

- **[Automatic]** (Automaattinen) – kuulokojeet siirtyvät ja vastaanottavat kuunneltavan signaalin automaattisesti (oletus).
- **[Manual]** (Manuaalinen) – merkkiääntä ei kuulu ja ohjelma lisätään viimeiseksi ohjelmaksi.
- **[Manual (with beep)]** (Manuaalinen (merkkiäänellä)) – kuulokojeissa kuuluu merkkiääni ja asiakas hyväksyy manuaalisesti kuunneltavan signaalin vastaanoton.



SoundRecover2

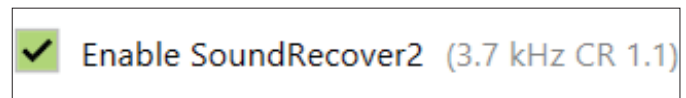
Yksittäiset SoundRecover2-asetukset on määritetty esilaskennassa, ja niitä voi hienosäätää. Binauraalisten sovitusten cut-off taajuus ja taajuuskompressiosuhde lasketaan paremman korvan perusteella. Seuraavat vaiheet koskevat aikuisten sovituksia. Katso pediatrien sovitusten ohjeet erillisestä Juniorimuoto-sovitussoppaasta ja parhaan käytännön protokollasta: SoundRecover2:n pediatrien varmistus.

SoundRecover2 on mukautuva taajuuskompressiojärjestelmä. Siinä on kaksi cut-off taajuutta, CT1 ja CT2.

SoundRecover2 on:

- Oletusarvoisesti käytössä tasaisissa tai laskevissa kuulonalenemissa, joissa 8 kHz:n kynnyks on 45 dB HL tai heikompi.
- Oletusarvoisesti poissa käytöstä käänteisesti laskevissa kuulonalenemissa (8 kHz \geq 30 dB parempi kuin 3 kHz).

Kun SoundRecover2 on oletusarvoisesti käytössä, se on käytössä kaikissa ohjelmissa. Sen voi ottaa pois käytöstä napsauttamalla **[Enable SoundRecover2]** (Salli SoundRecover2) -valintaruutua.



SoundRecover2-asetukset näkyvät käyränäytössä. Varjostetusta alueesta näkee, millä taajuusvasteella se on aktiivinen.

- Ensimmäinen yhtenäinen viiva on cut-off taajuus 1 (CT1)
- Katkoviiva on cut-off taajuus 2 (CT2)
- Kolmas viiva on maksimiantotaajuus

Mukautuvaa kompressiota sovelletaan varjostetun alueen taajuuksiin CT1:n ja CT2:n välillä. Tätä taajuusalueetta kompressoidaan vain, jos korkeataajuisen energia hallitsee tuloa.

CT2:n ja maksimiantotaajuuden välisen varjostetun alueen taajuuksia kompressoidaan aina. CT1:n alapuolisia taajuuksia ei koskaan kompressoida. Maksimiantotaajuuden ylittävillä taajuuksilla ei ole antotasoa.

Hienosäädä SoundRecover2:ta valitsemalla **[Fine tuning]** (Hienosäätö) > **[SoundRecover2]**. Liukusäätimien asetusten muuttaminen vaikuttaa cut-off taajuuksiin, kompressiosuhteeseen ja maksimiantotaajuuteen.

Paranna kykyä tunnistaa /s/ ja /sh/ vetämällä liukusäädintä **[Audibility]** (Kuuluvuus) -asetuksen suuntaan.

Paranna kykyä erottaa /s/ ja /sh/ toisistaan vetämällä liukusäädintä **[Distinction]** (Erottelu) -asetuksen suuntaan.

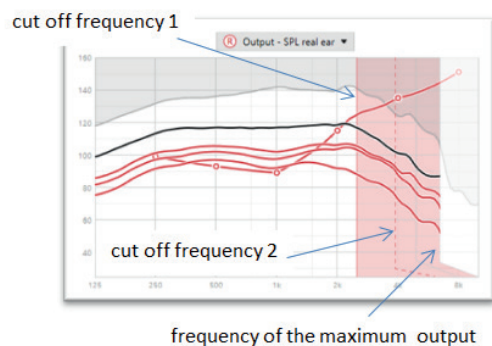
Lisää esimerkiksi miesäänien, oman äänen tai musiikin luonnollisuutta vetämällä liukusäädintä **[Comfort]** (Miellyttävä) -asetuksen suuntaan.

Huomautus: hienosäädön aikana on suositeltavaa säätää ensin **[Audibility/Distinction]** (Kuuluvuus/Erottelu) -liukusäädintä. **[Clarity/Comfort]** (Selkeys/Miellyttävä) -liukusäädin nollautuu aina **[Audibility/Distinction]** (Kuuluvuus/Erottelu) -liukusäädintä säädettäessä äänenlaadun optimoimiseksi matala- ja keskitaajuuksilla.

Varmistus:

Seuraavia varmistuksia suositellaan aikuisille, ja ne ovat järjestyksessä hyvästä käytännöstä parhaaseen käytäntöön:

1. Hyvä: tunnistuksen tarkastus äänneillä /sh/ tai /s/ tai "Siili suhisi hississä". Vokaalien tarkastus esimerkiksi sanoilla "kuu" tai "mummo".
2. Parempi: Test box -varmistus mittalaitteella
3. Paras: puhetesti – erityisesti, jos hienosäätö on tarpeen niiden aikuisten kohdalla, joilla on vaikea tai erittäin vaikea kuulonalenema. (Katso puhetestin käyttöohjeesta lisätietoa.)



TK/Vahvistus 35 dB

Erittäin hiljaisten (G35) tuloäänten vahvistusta voi säätää. Erittäin hiljaisten tuloäänten vahvistaminen alentaa kynnysen taitekohtaa (TK) ja päinvastoin.

Säädä arvoja valitsemalla ne kohdistimella. Vahvistusarvojen alapuolella näkyvät kunkin kanavan TK-arvot. Erittäin hiljaisten tuloäänten vahvistus-/antotasokäyrä näkyy käyränäytössä.

Huomautus: tämä välilehti ei ole käytettävissä Phonak Paradise -kuulokojeissa. Jos haluat säätää hiljaisia tuloääniä, käytä hiljaisen hälyn vähennyksen liikusäädintä kohdassa **[Program options]** (Ohjelmaoptiot).

Automaattinen hienosäätö

Tämä on tilanepohjainen hienosäätötyökalu. Käytettävissä olevat säädöt riippuvat asiakkaan äänitilanteesta tekemästä arvioinnista.

Hienosäätövaiheet näytetään selkeästi ennen toimenpiteen tekemistä. Suositeltu ääninäyte esivalitaan valitun ohjelman mukaan.

Ääninäytteitä voidaan toistaa kuuntelu ympäristön simuloimiseksi.



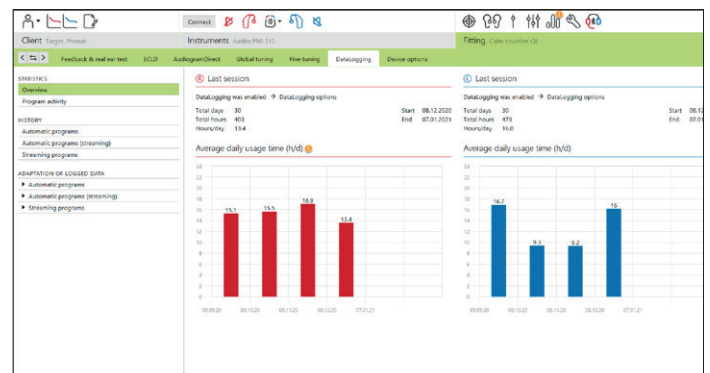
Puhetestin tulokset

Aiemman puhetestin tuloksia voidaan tarkastella ja käyttää sovituksen parantamiseksi. **[PPT results]** (PPT tulokset) -näyttö on saatavilla vain, jos yhteensopivat testitulokset ovat käytettävissä NOAH-istuntolistalla.

Huomautus: hienosäätösuosituksia annetaan vain, jos käytetään Adaptive Phonak Digital -sovitussäätöä.

Tiedonkeruu

Tiedonkeruun avulla saadaan tietoa siitä, millaisissa kuuntelu ympäristöissä käyttäjä on ollut ja kuinka kauan. Voit tarkastella tiedonkeruutietoja valitsemalla **[Fitting]** (Sovitus) > **[Datalogging]** (Tiedonkeruu).



Laiteoptiot

Kun valitset [Device options] (Laiteoptiot), voit määrittää kuulokojeen asetukset, kuten manuaalisäädöt, signaalit ja hälytykset, käynnistymistavan tai tiedonkeruun.

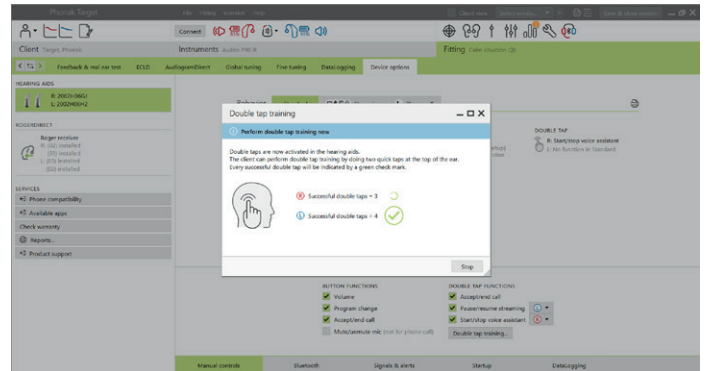
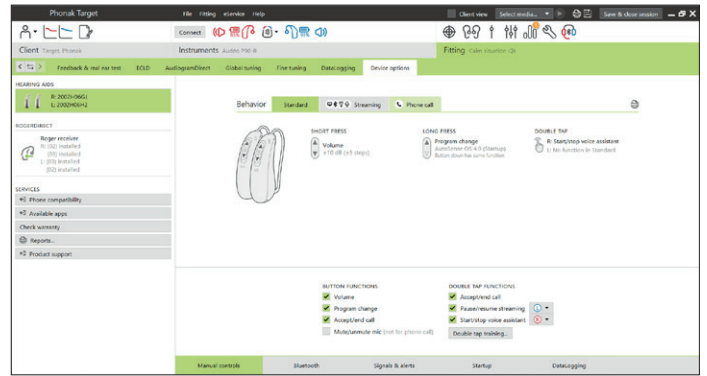
Kun kuulokoe on liitetty, konfiguroinnit voidaan demonstroida kuulokojeen kohdassa [Signals & alerts] (Signaalit ja hälytykset).

Vain suoralla liitettävyydellä varustetut kojeet:

- Muut asetukset, kuten Bluetooth-nimen ja -puolen määrittäminen sekä parituksen hallinta, löytyvät napsauttamalla [Bluetooth]-välilehteä.
- Jos RogerDirect™ on asennettu, asennuksen tilaa voi tarkastella valitsemalla [RogerDirect] näytön vasemmalta puolelta. Tilaa voi tarkastella myös viemällä hiiren osoittimen kuulokojeen kuvakkeen päälle hallintapaneelissa.

Vain Phonak Paradise -kuulokojeet:

- Kaksoisnapautussäätö voidaan määrittää kohdassa [Manual controls] (Manuaalisäädöt). Kaksoisnapautussäädön avulla voidaan vastata puheluun / lopettaa puhelu, keskeyttää / jatkaa kuuntelua ja käynnistää älypuhelimien äänivastusta / pysäyttää se.
- Demonstroi kaksoisnapautustoiminto valitsemalla [Tap control training] (Kaksoisnapautuksen harjoitus).



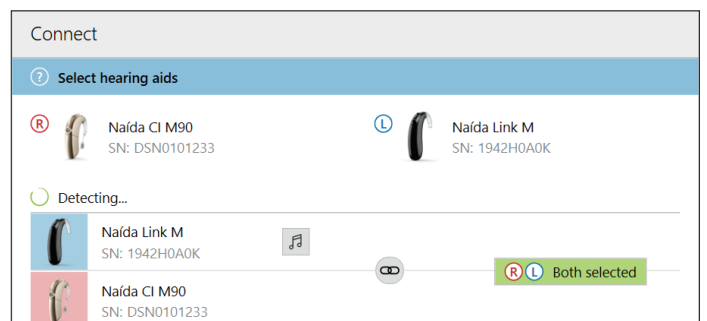
Bimodaalisessa sovituksessa huomioitavaa

Naida Link M- ja Sky Link M -kuulokojeet voidaan sovittaa bimodaalisessa kokoonpanossa yhdessä Advanced Bionics (AB) -sisäkorvaistutteen ääniprosessorin kanssa. Link M -kuulokoe tarjoaa binauraaliset toiminnot yhdessä sisäkorvaistutteen kanssa, mukaan lukien äänenvoimakkuuden säätö, ohjelmarakenne ja kuuntelu.

Phonak Link M

Naida Link M -kuulokoe on yhteensopiva AB Naida CI Marvel -ääniprosessorin kanssa. Sky Link M -kuulokoe on yhteensopiva AB Sky CI Marvel -ääniprosessorin kanssa. Katso Juniorimuoto-sovitussoppaasta lisätietoja pediatrien asiakkaiden bimodaalisesta sovituksesta.

Avaa sovitustuntto ja varmista, että näytöllä näkyy Noahlink Wireless. Aloita sovitus liittämällä sekä kuulokoe että sisäkorvaistute. Laitteet, jotka voidaan parittaa, näkyvät automaattisesti.



Kun kuulokoje ja sisäkorvaistute on liitetty asiakkaan sovitustuntoon, Phonak Target säätää Link-kuulokojeen ohjelmarakenteen ja laiteoptiot automaattisesti sisäkorvaistutteen asetuksia vastaaviksi.

Näida Link -kuulokojeessa Adaptive Phonak Digital Bimodal -sovitussyhtälö voidaan valita kohdassa **[Global tuning]** (Yleissäätö), joka on **[Fitting]** (Sovitus) -kohdan alla.

Sisäkorvaistute on vain luku -tilassa. Sisäkorvaistutteen asetuksiin ei voi tehdä muutoksia. Voit tarkastella sisäkorvaistutteen asetuksia ja varmistaa, että kuulokojeen asetukset vastaavat niitä.

Jatka Phonak Targetin käyttöä tavallisen sovitustunnon tapaan, ja suorita Link-kuulokojeen sovitus loppuun. Muokattavia toimintoja ovat esimerkiksi vahvistus ja MPO, sovitussyhtälö, ominaisuuden voimakkuus ja mikrofonin suuntaavuus. Katso tarvittaessa edeltä lisätietoja kustakin toiminnosta.

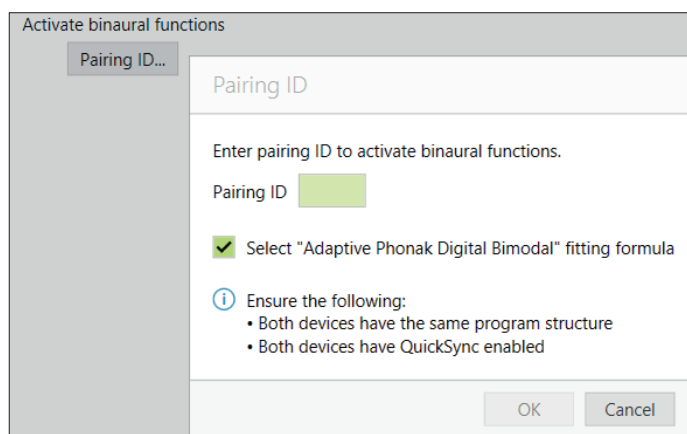
Voit sulkea istunnon milloin tahansa valitsemalla näytön oikeasta yläkulmasta **[Save & close session]** (Tallenna & sulje istunto). Link-kuulokojeen ja sisäkorvaistutteen välinen langaton liitäntä alkaa automaattisesti toimia heti, kun niiden yhteys sovitustuntoon katkaistaan.

Phonak Näida Link Q

Näida Link Q -kuulokoje on yhteensopiva AB CI Quest -ääniprosessorin kanssa. Kun kuulokoje on liitetty asiakkaan sovitustuntoon, syötä paritustunnus Phonak Targetiin bimodaalisten toimintojen avaamiseksi Näida Link Q:ssa. AB CI -sovitusohjelma SoundWave™ luo paritustunnuksen. Sen näkee bimodaalisessa sovitusraportissa.

Napsauta kohtaa **[Pairing ID]** (Par.tunnus), ja anna asiakaskohtainen paritustunnus. Sovitustunnossa käytetään Adaptive Phonak Digital Bimodal -sovitussyhtälöä. Voit muuttaa sovitussyhtälöä poistamalla valinnan tai tekemällä muutoksen kohdassa **[Global tuning]** (Yleissäätö), joka on **[Fitting]** (Sovitus) -kohdan alla.

Voit muokata tai muuttaa paritustunnusta valitsemalla **[Instruments]** (Kojeet). Napsauta **[Hearing aids]** (Kojeet) -kohdassa **[trashcan icon]** [roskakorikuvaketta] ja anna uusi paritustunnus.



Paritustunnuksen syöttäminen ei aloita automaattisesti ohjelmarakenteen, ohjelmaoptioiden tai laiteoptioiden asentamista. Ne on asennettava manuaalisesti Phonak Targetissa. Katso bimodaalisessa sovitusraportissa ilmoitetusta ohjelmarakenteesta lisätietoja tarvittavien ohjelmien luomisesta ja muokkaamisesta sisäkorvaistutteen ohjelmointia vastaavaksi.

Ohjelmien säädöt ja muokkaukset voidaan tehdä **[Fine tuning]** (Hienosäätö) -kohdassa. Määritä kuulokojeen merkkiäänän asetukset sekä lisälaitteiden optiot **[Device options]** (Laitteet) -kohdassa. Kuulokojeen ohjelmointi ei vaikuta sisäkorvaistutteen ääniprosessorin ohjelmointiin.

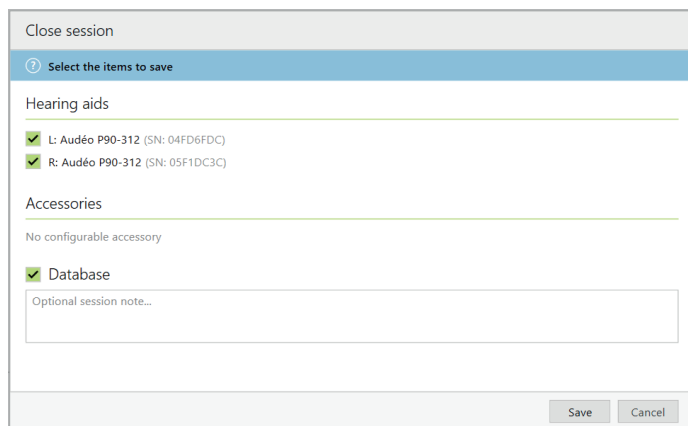
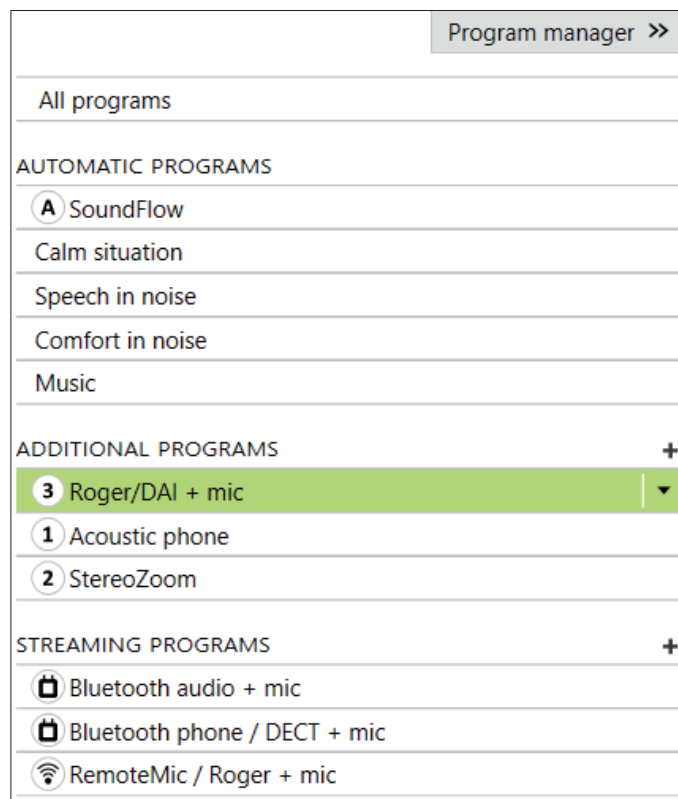
Huomautus: ComPilot määritetään vain sisäkorvaistutteen sovitushelmalla, SoundWavella™. Yllä mainittu paritus parittaa automaattisesti Naída Link Q:n ja ComPilotin. Älä yritä liittää tai muuttaa ComPilotin määrittystä Phonak Targetin avulla.

Voit sulkea istunnon milloin tahansa valitsemalla näytön oikeasta yläkulmasta **[Save & close session]** (Tallenna & sulje istunto). Naída Link Q:n ja sisäkorvaistutteen välinen langaton liitäntä alkaa automaattisesti toimia heti, kun kuulokojeen yhteys sovitustuntoon katkaistaan.

Sovitusistunnon päättäminen

Voit sulkea istunnon milloin tahansa valitsemalla näytön oikeasta yläkulmasta **[Save & close session]** (Tallenna ja sulje istunto). Valitse tallennettavat kohteet. Phonak Trial -kokeilukojeissa on oletusarvoisesti valittuna enimmäiskokeilu-aika eli 6 viikkoa.

Tallennusikkunassa vahvistetaan kuulokojeiden ja lisälaitteiden onnistunut tallennus. Tallennuksen jälkeen Phonak Target ohjaa sinut aloitusnäyttöön. Jos käytät NOAHia, voit palata NOAHiin valitsemalla aloitusnäytön oikeasta yläkulmasta **[Back to NOAH]** (Paluu Noah:iin).



Tietoja ja symbolien selitykset



CE-symbolilla Sonova AG vahvistaa, että tämä tuote täyttää lääkinnällisiä laitteita koskevan direktiivin 93/42/ETY vaatimukset. CE-symbolin perässä olevat numerot vastaavat niiden sertifioitujen laitosten koodia, joita konsultoitin yllä mainitun direktiivin mukaisesti.



Nimi, osoite,
päiväys

Yhdistetty symboli, joka ilmoittaa lääketieteellisen laitteen valmistajan ja valmistuspäivämäärän EU:n direktiivin 93/42/ETY mukaisesti.



Ilmoittaa valmistajan luettelonumeron, jotta lääketieteellinen laite voidaan tunnistaa.



Katso käyttöohjeet. Ohjeet voi lukea osoitteesta www.phonakpro.com.



Antaa ominaisuutta tai toimintoa koskevia tarkentavia tietoja tai korostaa sovellettavia sovitustietoja.



Osoittaa jotain toimintoa koskevan rajoituksen, joka voi vaikuttaa loppukäyttäjän kokemukseen, tai korostaa tärkeitä tietoja, jotka vaativat huomiota.



HIMSA:n sertifiointimerkki NOAHSEAL

Järjestelmävaatimukset

Käyttöjärjestelmä	<ul style="list-style-type: none">• Windows 10, Home / Pro / Enterprise / Education• Windows 8 / 8.1, Pro / Enterprise• Windows 7, uusin SP, Enterprise, laajennettu tietoturvapäivitys (ESU)
Proessori	Intel Core tai parempi suorituskyky
RAM	4 Gt tai enemmän
Kovalevytila	3 Gt tai enemmän
Näytön tarkkuus	1280 x 768 pikseliä tai enemmän
Näytönohjain	16 miljoonaa (24-bittisen) näytön väriä tai enemmän
Levyasema	DVD
Sarja- eli COM-portti	Vain, jos käytetään RS-232 HI-PRO:ta
USB-portit	<ul style="list-style-type: none">• Bluetooth®-tekniikan* sisältävä langaton sovitin
Yksi kuhunkin käyttötarkoitukseen	<ul style="list-style-type: none">• Lisälaitteiden ohjelmointi• HI-PRO, jos käytetään USB-portin kautta• Noahlink Wireless
Ohjelmointirajapinnat	Noahlink Wireless / iCube II / NOAHlink / RS-232 HI-PRO / HI-PRO USB / HI-PRO2
Noahlink-ajuri	Uusin saatavilla oleva versio
Noahlink Wireless -ajuri	Uusin saatavilla oleva versio
Internet-yhteys	Suositteltu
Äänikortti	Stereo tai surround 5.1
Äänentoistojärjestelmä	20 Hz – 14 kHz (+/- 5 dB), 90 dB
NOAH-versio	Uusin versio (NOAH 4.4 tai uudempi) Tarkasta NOAH-rajoitukset Windowsin 64-bittisille käyttöjärjestelmille osoitteesta http://www.himsa.com
TargetMatch	NOAH-versio 4.4.0.2280 tai uudempi Otometrics Otosuite 4.81.00 tai uudempi Otometrics AURICAL FreeFit, REM & AURICAL HIT testikammiomittauksiin

*Bluetooth®-sanamerkki on Bluetooth SIG, Inc:n rekisteröity tavaramerkki.

Tietoturvailmoitus:

Potilastiedot ovat yksityisiä tietoja, ja niiden suojaaminen on tärkeää:

- Varmista, että käyttöjärjestelmä on ajan tasalla.
- Pidä Windowsin käyttäjän sisäänkirjautuminen aktivoituna, käytä vahvoja salasanoja ja pidä tunnistetiedot suojassa.
- Käytä riittävää ja ajantasaista haittaohjelma- ja virustorjuntaa.

Kansallisesta lainsäädännöstä riippuen sinun on ehkä salattava kaikki potilastiedot, jotta et joudu vastuuseen tietojen katoamis- ja/tai varkaustapauksissa. Voit suojata kaikki tietokoneen tiedot aseman salausohjelman avulla (esimerkiksi ilmainen Microsoft BitLocker). Jos käytät Noahia, voit käyttää Noahin tietokannan salausta.

Varmista, että tiedot ovat aina turvassa.

Kun siirrät tietoja riskialttiiden kanavien kautta, lähetä tiedot nimettömästi tai salaa ne. Huolehdi tietojen varmuuskopioinnista, sillä se auttaa tietojen katoamis- ja varkaustapauksissa. Poista kaikki tiedot tietovälineiltä, joita ei enää käytetä tai jotka hävitetään.

Huomioi, että tämä luettelo ei ole täydellinen.

CE-merkki otettu käyttöön 2021.



Valmistaja
Sonova AG
Laubisrütistrasse 28
CH-8712 Stäfa
Sveitsi



Phonak Target 7.1 DVD