

برنامج سماعات فوناك Target 7.1



دليل تركيب برنامج سماعات فوناك Phonak Target

تم تصميم برنامج سماعات فوناك Phonak Target للتركيب ليتم استخدامه بواسطة متخصصي الرعاية السمعية المؤهلين لتكوين وبرمجة وتركيب السماعات وفقاً للمتطلبات المحددة للعميل. يوفر هذا الدليل مقدمة مفصلة حول تركيب السماعة باستخدام Phonak Target. إضافة إلى ذلك، يمكنك العثور على [News] (الأخبار) في شاشة البدء لبرنامج سماعات فوناك Phonak Target.

للميزات التالية في Phonak Target، تتوفر أدلة تركيب معينة (*في الدول المختارة):

- وضع الأطفال
- الدعم عن بُعد من Phonak*
- برنامج سماعات فوناك Phonak Target/ALPS*
- مطابقة الهدف
- توازن الطنين
- التحقق

المحتوى

2	البنية والتنقل
2	إعداد السماعات و CROS
3	إعداد Phonak Trial™
4	فحص المستقبلية
4	فحص المعلمات الصوتية
5	التركيب
6	الضبط العام
7	الضبط الدقيق
8	SoundRecover2
11	خيارات الجهاز
11	اعتبارات التركيب ثنائي الوضع
14	المعلومات ووصف الرموز
15	متطلبات النظام

توفر علامات التبويب الثلاث [Client] (العميل) و [Instruments] (الأدوات) و [Fitting] (التركيب)، بالإضافة إلى لوحة المعلومات أعلاه معلومات حالة وتنقل بسيرة.

تعرض لوحة المعلومات حالة التركيب وتقدم أيضاً اختصارات.

Client Target, Phonak	Instruments Audéo P90-312	Fitting Calm situation
توجد جميع معلومات العميل، مثل البيانات الشخصية ومخطط السمع، في علامة التبويب هذه.	توجد جميع السماعات والمعلّقات الصوتية وأجهزة التحكم عن بُعد والأجهزة الملحقة الأخرى هنا. ملاحظة: مرّر الماوس فوق رمز السماعة للحصول على مزيد من المعلومات حول حالة شحن البطارية (البطاريات القابلة للشحن فقط) وترخيص Roger™ (RogerDirect™ فقط).	تتم جميع عمليات ضبط الجهاز هنا.

إعداد السماعات وCROS

iCube II / Noahlink Wireless

لا يلزم توصيل كابلات إلى السماعات. فقط أدخل البطارية وقم بتشغيل السماعة من خلال إغلاق باب البطارية. للسماعات القابلة لإعادة الشحن، قم بتشغيل السماعة.

ملاحظة: لتركيب CROS II أو CROS B، استخدم iCube II لأنه يتيح سرعة الضبط الدقيق والعرض الفوري لنظام CROS.

لا يمكن تركيب CROS II إلا مع سماعات Venture. يمكن تركيب CROS B مع سماعات Belong (باستثناء القابلة للشحن). لا يمكن تركيب CROS B-R إلا مع سماعات Phonak Audéo B-R.

HI-PRO أو NOAHlink

قم بتوصيل كابلات البرمجة بالسماعات وجهاز التركيب.

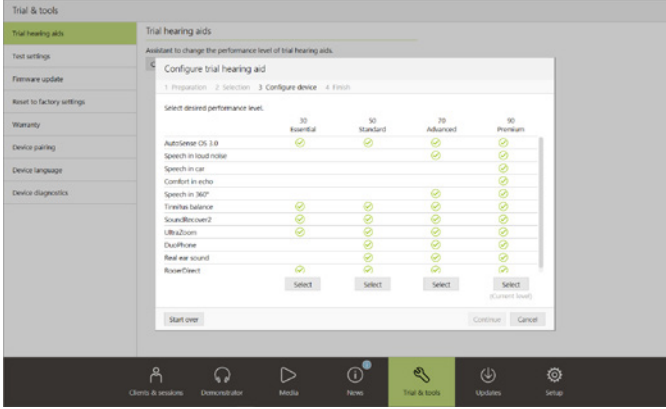
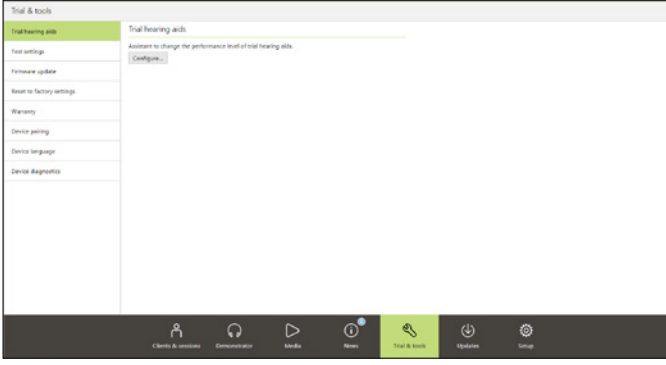
لتركيبات CROS، لا يمكن عرض وظائف CROS والكابلات موصلة.

إعداد Phonak Trial™

توفر السماعات التجريبية من Phonak القدرة على تغيير مستويات الأداء في جهاز واحد. انقر فوق [Trial & tools] (الأدوات والتجربة)، وحدد [Trial hearing aids] (السماعات التجريبية) ثم [Configure] (تكوين) للبدء.

ملاحظة: لا تتوفر السماعات التجريبية من Phonak في عوامل شكل Phonak Virto.

حدد مستوى الأداء المطلوب واضغط على [Continue] (متابعة). بمجرد اكتمال العملية، تصبح الأجهزة جاهزة ليتم تركيبها في جلسة تركيب.



توصيل السماعات

افتح جلسة التركيب وتأكد من عرض جهاز التركيب الصحيح. لتغيير جهاز التركيب، استخدم سهم السحب لأسفل بجوار جهاز التركيب في لوحة المعلومات.

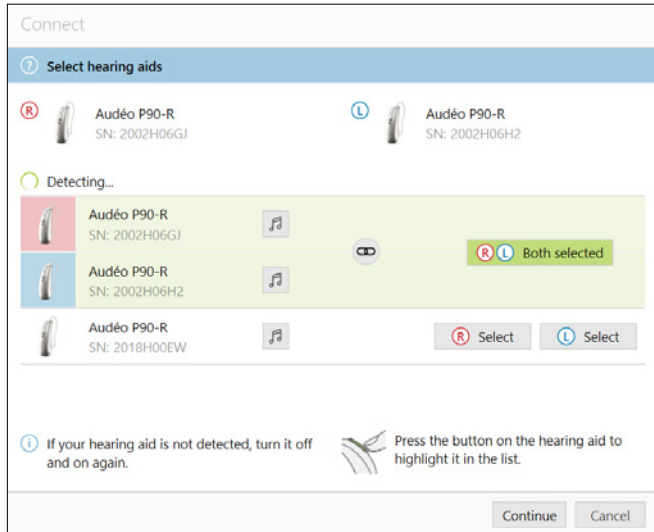
انقر فوق [Connect] (توصيل) لبدء التركيب. ستظهر السماعات الموصلة في لوحة المعلومات. لأجهزة التوصيل المباشر، ستظهر الأجهزة المتاحة للاقتران تلقائيًا.

ملاحظة:

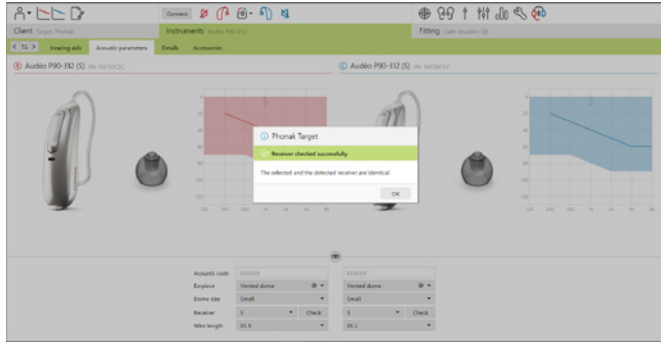
- إذا لم يتم العثور على جهاز، افتح/أغلق باب البطارية أو قم بإيقاف تشغيل/تشغيل السماعات القابلة لإعادة الشحن لضبطها في وضع الاقتران.
- اضغط على زر البرمجة أو الزر متعدد الوظائف بالسماعة لتمييزه في القائمة عند توفر أجهزة متعددة أو لتأكيد الجانب الذي سيتم تعيينه للعميل.
- يتم اكتشاف الأجهزة المركبة في السابق معًا كزوج مرتبط.

لجميع التركيبات الجديدة باستخدام صيغة التركيب Adaptive Phonak Digital، سيتم عرض مستوى تجربة عميل مقترحة بناءً على معلومات جلسة التركيب المتاحة.

سيتم استيراد بيانات مخطط السمع من NOAH تلقائيًا في برنامج سماعات فوناك Phonak Target ووضعها بعين الاعتبار للحساب المسبق. في الإصدار المستقل من برنامج سماعات فوناك Phonak Target، أدخل مخطط السمع في علامة التبويب [Audiogram] (مخطط السمع).



فحص المستقبلية



يقوم برنامج سماعات فوناك Phonak Target عند توصيل الأجهزة لأول مرة بفحص ما إذا كانت المستقبلية المركبة على سماعة RIC تتطابق مع ما تم تحديده في شاشة [Acoustic parameters] (المعلمت الصوتية).

في حالة وجود عدم تطابق، يقوم برنامج سماعات فوناك Phonak Target بإخطارك ومطابقتك بفحص المستقبلية. يمكنك بعد ذلك تبديل المستقبلية أو تغيير تحديد المعلمة الصوتية.

لبدء إعادة فحص المستقبلية، انقر فوق [Check] (فحص) في شاشة [Acoustic parameters] (المعلمت الصوتية).

ملاحظة: مطبق فقط مع سماعات RIC في النظام الأساسي Belong أو Marvel أو Paradise.

فحص المعلمت الصوتية

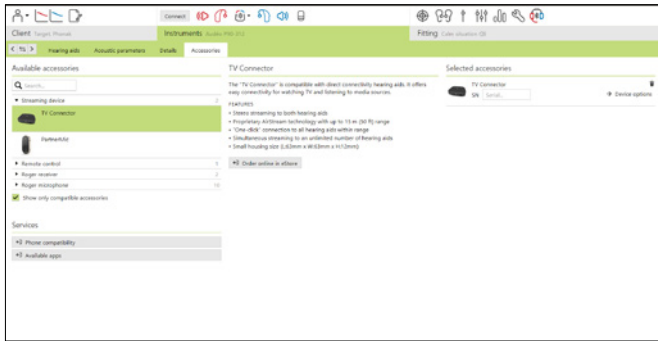


يقوم برنامج سماعات فوناك Phonak Target تلقائيًا بربط المعلمت الصوتية معًا عندما تكون متطابقة. يمكنك عرض أو تغيير أو إلغاء ربط المعلمت الصوتية في أي وقت.

انقر فوق علامة التبويب [Instruments] (الأدوات) < [Acoustic parameters] (المعلمت الصوتية). أدخل أو أكد معلومات الاقتران الصحيحة.

أدخل الرمز الصوتي، إذا كان متوفرًا. إن هذا الرمز مطبوع على سماعة الأذن المخصصة للتعامل من Phonak. سيقوم الرمز الصوتي بالتعبئة بالمعلمت الصوتية الفردية الخاصة بالعميل.

الأجهزة الملحقة



تبعًا للسماعات المتصلة، بإمكان برنامج سماعات فوناك Phonak Target التعرف تلقائيًا على الأجهزة الملحقة المتصلة أثناء جلسة تشغيل برمجة معالج الصوت. يتم عرض الأجهزة الملحقة المتوافقة في لوحة المعلومات بجوار السماعات الموصلة.

يمكن أيضًا تحديد الأجهزة الملحقة يدويًا في علامة التبويب [Instruments] (الأدوات) < [Accessories] (الأجهزة الملحقة).

أثناء إجراء الحفظ، يتم إدراج الأجهزة الملحقة في مربع حوار الحفظ.

ملاحظة: عند البث من الأجهزة الملحقة، سيتم فصل CROS تلقائيًا. سيتم إعادة توصيل CROS تلقائيًا عند إيقاف البث.

انقر فوق علامة التبويب [Fitting] (تركيب) للوصول إلى [Feedback & real ear test] (اختبار الصوت الراجع والأذن الطبيعية).

يمكن تشغيل اختبار الصوت الراجع في كلا الأذنين، أو في أذن واحدة في المرة. انقر فوق [R] / [Start both] (امهلاك عدب) / [L].

ملاحظة: لا يمكن إجراء اختبار الصوت الراجع أثناء جلسة الدعم عن بُعد من Phonak.

لاستخدام نتائج الاختبار لحساب RECD المتوقع والمعلمات الصوتية، حدد مربع الاختيار [Use feedback test result to predict vent] (استخدم نتيجة فحص الصوت الراجع لتحديد فتحة التهوية). سيتاح مربع الاختيار فقط إذا كان بإمكان النظام إجراء تقدير لفتحة التهوية.

ملاحظة: في سماعات Phonak Paradise، تتوفر إمكانية زيادة ضبط حد الصوت الراجع من أجل زيادة حد قوة السماع الذاتية. لزيادة الضبط، انقر فوق الأسهم. مع إجراء زيادات في حد قوة السماع الذاتية، يظهر تظليل أرجواني للإشارة إلى زيادة حد قوة السماع الذاتية. عند ظهور تظليل أحمر، يشير ذلك إلى منطقة خطر زيادة الصوت الراجع والتشويش.

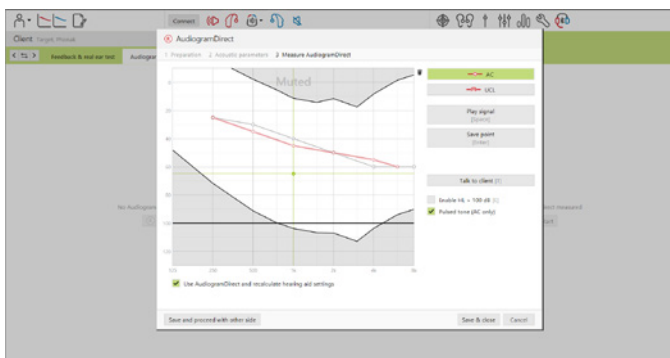
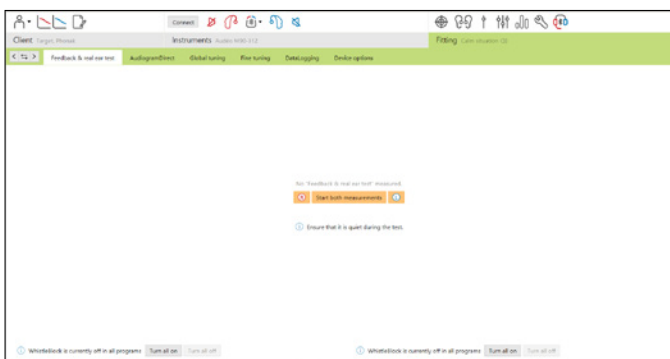
AudiogramDirect

AudiogramDirect هو عبارة عن اختبار سمع موضعي داخل برنامج سماعات فوناك Phonak Target. إنه لا يحل محل التقييمات السمعية التشخيصية. تأكد من تشغيل [Feedback & real ear test] (اختبار الصوت الراجع والأذن الطبيعية) قبل استخدام AudiogramDirect.

انقر فوق [Start] > [AudiogramDirect] (بدء) لاختبار حدود السمع للتوصيل الهوائي (AC) ومستويات علو الصوت غير المريحة (UCL) باستخدام السماعات الموصلة. يتم تعطيل مقاييس UCL أثناء جلسة الدعم عن بُعد من Phonak.

يمكن مقارنة ومراجعة اختبار الصوت السابقة بالنقر فوق [History] (سجل التاريخ).

لتغيير سلوك قياس AC وUCL الافتراضي، انتقل إلى [Startup] (التشغيل) < [Fitting session] (جلسة التركيب) < [AudiogramDirect].

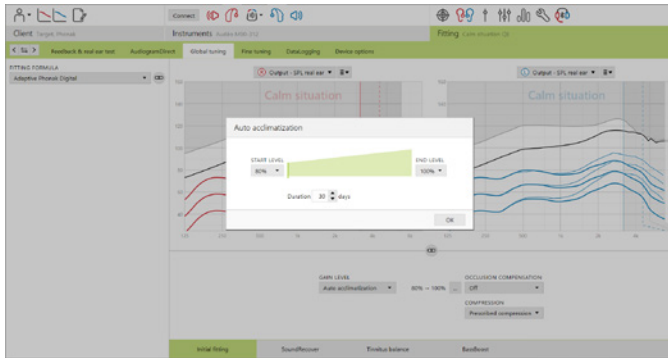




انتقل إلى **[Global tuning]** (الضبط العام) < **[Initial fitting]** (التركيب الأولي) إذا لزم الأمر إجراء تعديلات على مستوى قوة السماعة الذاتية أو تعويض الانسداد أو الضغط. تعتمد إعدادات مستوى قوة السماعة الذاتية وإعدادات الضغط على خبرة استخدام العميل وصيغة التركيب المحددة.

تبعاً للسماعات المتصلة، يمكن الوصول إلى الأدوات الإضافية مثل **[Tinnitus Balance]** (توازن الطنين) و **[CROS Balance]** (توازن CROS) عبر علامة التبويب الموجودة في الجزء السفلي من الشاشة. لضبط معدل علو الصوت بين جهاز CROS والسماعة، انقر فوق **[CROS Balance]** (توازن CROS).

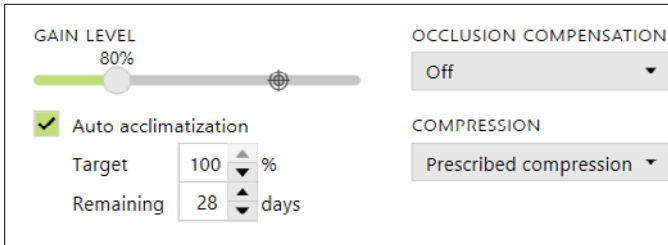
التكيف التلقائي



تأكد من تشغيل **[Feedback & real ear test]** (اختبار الصوت الراجع والأذن الطبيعية) قبل استخدام التكيف التلقائي.

اختر **[Auto acclimatization]** (التكيف التلقائي) في قائمة مستوى قوة السماعة الذاتية في علامة التبويب **[Initial fitting]** (التركيب الأولي).

انقر فوق **[...]** لتحديد مستوى البدء ومستوى الانتهاء والمدة التي يزيد خلالها قوة السماعة الذاتية في السماعة تلقائياً حتى مستوى الانتهاء المحدد.



ملاحظة: لسماعات Phonak Paradise، لا يلزم تشغيل **[Feedback & real ear test]** (اختبار الصوت الراجع والأذن الطبيعية) قبل تنشيط التكيف التلقائي. لتنشيط التكيف التلقائي، ضع علامة على مربع الاختيار. حدد قوة السماعة الذاتية المستهدفة والأيام المتبقية التي سيحتاجها الزبون للوصول إلى قوة السماعة الذاتية المستهدفة.

عرض الوقت الحقيقي

في شريط القائمة أعلى الشاشة، انقر فوق مربع الاختيار **[Client view]** (عرض العميل) للوصول إلى عرض الوقت الحقيقي.

يتوفر عرض الوقت الحقيقي لجميع السماعات كخيار عرض على منحنى التركيب، في عرض مكبر سهل الاستخدام للعميل أو على شاشة ثانية.

يمكن إظهار تحسينات وضوح الصوت وقوة السماعة الذاتية والخرج وخاصة معالجة الأصوات ذات الترددات الصوتية العالية و **SoundRecover** ودقة القناة بسهولة، خاصة مع نماذج الاستريو والصوت المجسم المزودة.

يتم استخدام الجانب الأيسر من شاشة [Fine tuning] (الضبط الدقيق) للتعامل مع البرامج.

انقر فوق [All programs] (جميع البرامج) لضبط جميع البرامج معاً. انقر فوق [AutoSense OS] لتعديل جميع البرامج الصوتية التلقائية أو [AutoSense OS (streaming)] (البت) لتعديل AutoSense OS للبت.

لتعديل برنامج مفرد، انقر فوق البرنامج، على سبيل المثال [Calm situation] (موقف هادئ)، في القائمة وقم بالضبط حسبما يلزم.

انقر فوق الرمز [+] لإضافة برنامج يدوي إضافي.

يمكنك إدارة البرامج بالنقر فوق [Program manager] (مدير البرنامج) أعلى البرامج. يمكن تخصيص برنامج البدء وهيكليته البرنامج وبرامج البث من هنا. تقع أسهم إلغاء الإجراء السابق/إعادة تنفيذ الإجراء السابق بجانب [Fine tuning] (الضبط الدقيق) في شريط القوائم ويمكن استخدامها لإلغاء أو إعادة تنفيذ الخطوات السابقة في شاشة fine tuning (الضبط الدقيق).

قوة السماع الذاتية وMPO

حدد قيم قوة السماع الذاتية باستخدام المؤشر لضبطها. تكون قيم قوة السماع الذاتية قابلة للضبط لأصوات الإدخال المنخفضة والمتوسطة والعالية. يتوفر مدى التركيب المثالي إذا تم إدخال قيم UCL المفردة في مخطط السمع للتعديل.

لتعديل MPO بشكل متزامن في كل القنوات، انقر فوق [MPO] الموضح على اليسار بجوار قيم MPO. يمكن تغيير قوة السماع الذاتية الكلية بالنقر فوق [Gain] (قوة السماع الذاتية).

يتم عرض نسبة الضغط لكل قناة في الصف الموجود أسفل قيم قوة السماع الذاتية مباشرة.

الضبط الدقيق للمسموعية

يتم عرض نماذج الصوت القابلة للتحديد وقوة السماع الذاتية ذات الصلة في عرض المنحنى. يمكن تشغيل نماذج الصوت لتحاكي بيئة استماع معينة.

يتم عرض قيم قوة السماع الذاتية لأصوات الإدخال المنخفضة والمتوسطة والعالية. لا تؤثر التعديلات إلا على مستويات قوة السماع الذاتية والترددات ذات الصلة لتحسين مسموعية المحفزات المحددة، التي يشار إليها بظلال مختلفة من الأحمر/يمين والأزرق/يسار.



ستتيح علامات التبويب في الجزء السفلي من الشاشة إمكانية الوصول إلى أدوات التركيب.

توفر كل أداة مُعدّلات محددة للضبط الدقيق للسماحة.



خيارات البرنامج

يمكن ضبط خيارات البرنامج من الإعدادات الافتراضية. يمكن تنشيط المزايا أو إيقاف تنشيطها أو تغييرها من حيث القوة لكل برنامج على حدة. تكون النطاقات المتاحة في كل مقياس مرئية وتعتمد على مستوى الأداء.

لساعات التوصيل المباشر، يمكن تعديل سلوك التبديل الافتراضي للوصول إلى البث (موصل التلفاز، Roger، PartnerMic™، Roger™):

- **[Automatic]** (تلقائي) - سيتم تبديل السماعات تلقائيًا لاستقبال إشارة البث (افتراضي).
- **[Manual]** (يدوي) - لا يتم سماع صوت تنبيه ويتم إضافة البرنامج باعتباره البرنامج الأخير.
- **[Manual with beep]** (يدوي مع صوت تنبيه) - يتم سماع صوت تنبيه في السماعات ويقبل العميل إشارة البث يدويًا.



SoundRecover2

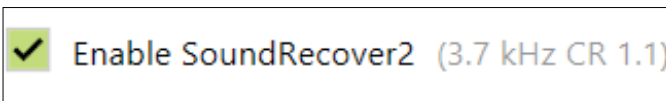
يتم ضبط الإعدادات الفردية لـ SoundRecover2 أولاً من خلال الحساب المسبق ويمكن ضبطها بشكل دقيق. بالنسبة للتركيب في كلتا الأذنين، يتم حساب تردد القطع ونسبة ضغط التردد وفقاً لأفضل الأذنين. الخطوات التالية مخصصة لتركيبات البالغين. لتركيبات الأطفال، يُرجى الاطلاع على دليل تركيبية وضع الأطفال المنفصل بالإضافة إلى بروتوكول أفضل الممارسات: فحص الأطفال باستخدام SoundRecover2.

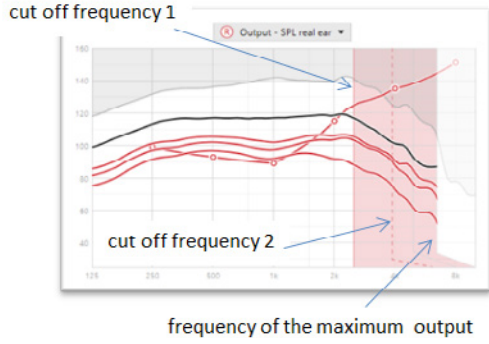
إن SoundRecover2 هو عبارة عن نظام لضغط التردد مع السلوك التكيفي. ويُحدد من خلال ترددي القطع CT1 و CT2.

إن SoundRecover2 يكون:

- قيد التشغيل بصورة افتراضية لحالات فقدان السمع المسطح أو المنحدر عندما يكون الحد البالغ 8 كيلو هرتز يعادل 45 ديسبل HL أو أقل.
- قيد إيقاف التشغيل بصورة افتراضية لحالات فقدان السمع المنحدر العكسي (8 كيلو هرتز \leq 30 ديسبل أفضل من 3 كيلو هرتز).

في حالة التشغيل بصورة افتراضية، يتم تفعيل SoundRecover2 في جميع البرامج. ويمكن تعطيله من خلال النقر فوق مربع الاختيار **[Enable SoundRecover2]** (تشغيل SoundRecover2).





يمكن عرض إعدادات SoundRecover2 في عرض المنحنى. تعرض المنطقة المظللة معلومات عن نطاق التردد الذي تكون نشطة فيه.

- يمثل الخط المتصل الأول تردد القطع 1 (CT1)
- يمثل الخط المنقط تردد القطع 2 (CT2)
- يمثل الخط الثالث أقصى تردد إخراج

يتم تطبيق الضغط التكميلي على الترددات في المنطقة المظللة بين CT1 و CT2. لا يتم ضغط منطقة التردد هذه إلا إذا كانت الطاقة عالية التردد هي التي تتحكم في الإدخال.

يتم دائمًا ضغط الترددات في المنطقة المظللة بين CT2 وأقصى تردد إخراج. تكون دائمًا الترددات التي تقل عن CT1 غير مضغوطة. لا يوجد إخراج عند الترددات التي تزيد عن الحد الأقصى لتردد الإخراج.



الضبط الدقيق لـ SoundRecover2، انقر فوق [Fine tuning] (الضبط الدقيق) < SoundRecover2]. سيؤثر تغيير أي شريط تمرير على ترددات القطع ونسبة الضغط والحد الأقصى لتردد الإخراج.

قم بالتمرير إلى [Audibility] (المسموعية) لزيادة القدرة على اكتشاف /s/ و /sh/.

قم بالتمرير إلى [Distinction] (التمييز) لزيادة القدرة على تمييز الاختلاف بين /s/ و /sh/.

قم بالتمرير إلى [Comfort] (الراحة) لزيادة طبيعة الأصوات مثل الأصوات الذكورية والصوت الشخصي أو الموسيقى.

ملاحظة: عند إجراء الضبط الدقيق، يوصى بضبط شريط تمرير [Audibility/Distinction] (المسموعية/التمييز) أولاً. ستتم إعادة تعيين [Clarity/Comfort] (الوضوح/الراحة) في كل مرة يتم فيها ضبط شريط التمرير [Audibility/Distinction] (المسموعية/التمييز) من أجل تحسين جودة الصوت للأصوات ذات الترددات المنخفضة والمتوسطة.

Verification (التحقق):

يوصى باتباع ممارسات التحقق التالية للبالغين، ويتم تصنيفها من ممارسة جيدة إلى الممارسة الأفضل:

1. جيدة: الصوت الحي /s/ أو /sh/ أو "Mississippi" للتحقق من الاكتشاف. الكلمات مثل "moon" أو "name" للتحقق من أحرف العلة.
2. أفضل: توثيق صندوق الاختبار
3. الأفضل: اختبار إدراك الصوت - خاصةً عندما يكون الضبط الدقيق مطلوبًا للبالغين المصابين بضعف السمع الشديد إلى الحاد. (لمزيد من المعلومات، يُرجى الرجوع إلى دليل مستخدم اختبار إدراك الصوت)



يمكن ضبط تضخيم أصوات الإدخال المنخفضة للغاية (G35). تؤدي زيادة قوة السماع الذاتية لأصوات الإدخال المنخفضة للغاية إلى خفض نقطة الانعطاف للحد (TK) والعكس صحيح.

حدد القيم بالموشر لضبطها. أسفل قيم قوة السماع الذاتية يتم عرض قيم TK لكل قناة. يتم عرض منحنى قوة السماع الذاتية/الخرج لأصوات الإدخال المنخفضة للغاية في عرض المنحنى.

ملاحظة: لا تتوفر علامة التثبيت هذه لسماعات Phonak Paradise. لتعديل أصوات الإدخال المنخفضة، استخدم شريط تمرير خفض الضجيج المنخفض في [Program options] (خيارات البرنامج).

الضبط الدقيق التلقائي للصوت

هذه أداة ضبط دقيق للصوت معتمدة على الموقف. تعتمد عمليات الضبط المتاح على تقييم العميل للموقف السمعي.

يتم عرض خطوات الضبط الدقيق للصوت بوضوح قبل أن يتم تطبيق الإجراء. وفقاً للبرنامج المحدد، يتم تحديد نموذج صوت موصى به بشكل مسبق.

يمكن تشغيل نماذج الصوت لتحاكي بيئة الاستماع.

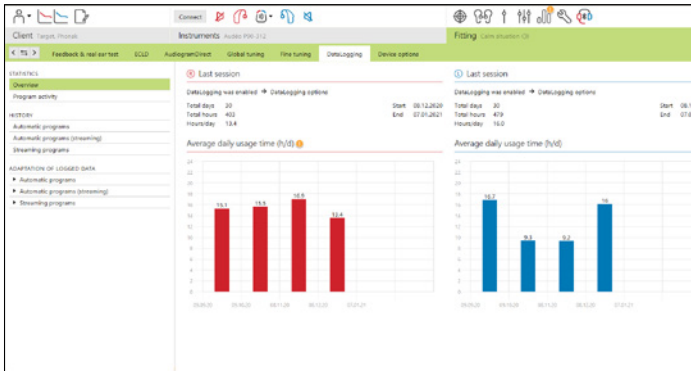
نتائج اختبار إدراك الصوت

يمكن عرض نتائج اختبار إدراك الصوت السابقة وتطبيقها لتحسين التركيب. يمكن الوصول إلى شاشة [PPT results] (نتائج PPT) فقط إذا كانت نتائج الاختبار المتوافقة متاحة في قائمة جلسة NOAH.

ملاحظة: يتم توفير توصيات الضبط الدقيق فقط إذا تم استخدام صيغة التركيب Phonak Digital التكيفية.

تسجيل البيانات

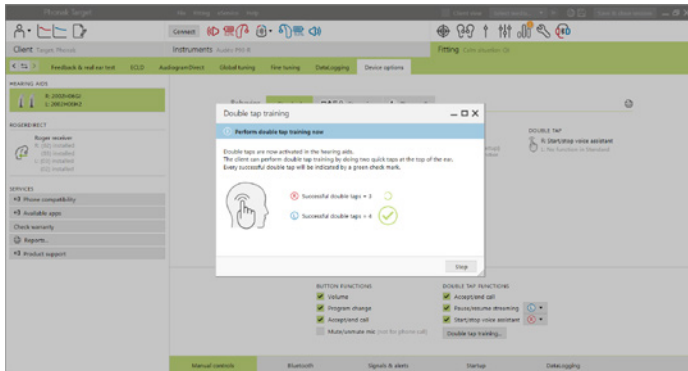
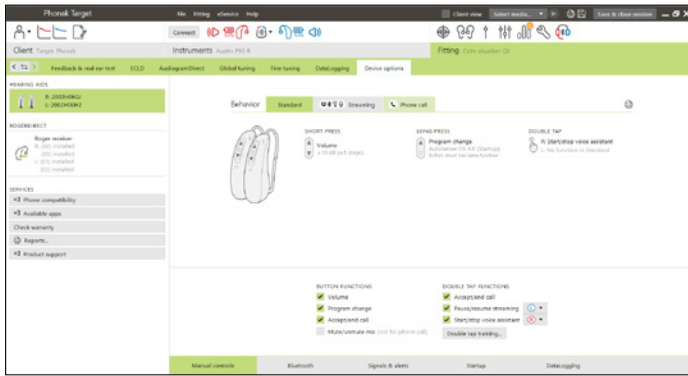
يمكن من خلال تسجيل البيانات توفير معلومات عن بيانات الاستماع التي كان المستخدم فيها والمدة التي قضاها فيها. للوصول إلى معلومات تسجيل البيانات، انتقل إلى [Fitting] (التركيب) < [Datalogging] (تسجيل البيانات).



خيارات الجهاز

بالنقر فوق **[Device options]** (خيارات الجهاز)، يمكنك تكوين خيارات السماع مثل زر البرمجة أو سلوك الزر متعدد الوظائف، أو الإشارات والتنبيهات، أو سلوك بدء التشغيل أو تسجيل البيانات.

عند توصيل السماع، يمكن إظهار كل تكوين على السماع في **[Signals & alerts]** (الإشارات والتنبيهات).



أجهزة التوصيل المباشر فقط:

- يمكن العثور على الإعدادات الإضافية مثل تكوين اسم Bluetooth والاقتران الجانبي وإدارة عمليات الاقتران بالنقر فوق **[Bluetooth]**.
- إذا تم تثبيت RogerDirect™، يمكن عرض حالة التثبيت من خلال النقر فوق **[RogerDirect]** على الجانب الأيسر من الشاشة. يمكن أيضًا عرض الحالة من خلال التمرير فوق رمز السماع في لوحة المعلومات.

سماعات Phonak Paradise فقط:

- يمكن تكوين التحكم في النقر من **[Manual controls]** (التحكم اليدوي). يمكن استخدام التحكم في النقر لقبول/إنهاء مكالمة هاتفية، وإيقاف البث مؤقتًا/استئناف البث وبدء/إيقاف مساعد الصوت بالهاتف الذكي.
- انقر فوق **[Tap control training]** (التدريب على التحكم في النقر) لإظهار إيماءة النقر المزدوج.

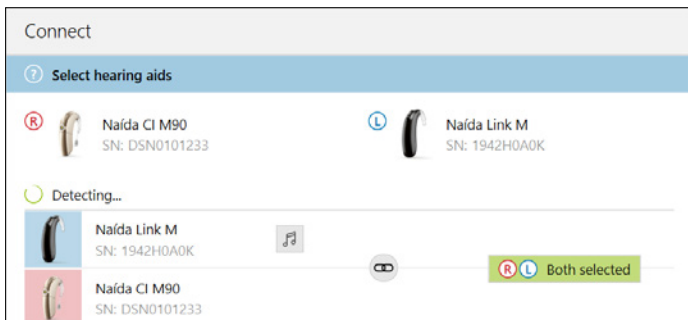
اعتبارات التركيب ثنائي الوضع

يمكن تركيب سماعات Sky Link M و Naída Link M تركيب ثنائي الوضع مع معالج الصوت بغرسة القوقعة الصناعية من Advanced Bionics (AB). تعمل سماعة Link M على تمكين بعض الوظائف بكلتا الأذنين مع CI بما في ذلك التحكم في مستوى الصوت وهيكلية البرنامج والبث.

Phonak Link M

تتوافق سماعة Naída Link M مع معالج الصوت AB Naída CI. تتوافق السماعة Sky Link M مع معالج الصوت AB Sky CI. راجع دليل تركيب وضع الأطفال لاعتبارات التركيب ثنائي الوضع للعملاء من الأطفال.

افتح جلسة التركيب وتأكد من عرض Noahlink Wireless. قم بتوصيل السماعين و CI لبدء التركيب. ستظهر الأجهزة المتاحة للاقتران تلقائيًا.



بعد توصيل السماعة و CI بجلسة التركيب الخاصة بالعميل، سيقوم برنامج سماعات فوناك Phonak Target تلقائيًا بمحاذاة هيكلية البرنامج وخيارات الجهاز الخاصة بسماعة Link لمطابقة CI.

باستخدام سماعة Naída Link، يمكن تحديد صيغة التركيب ثنائي الوضع Adaptive Phonak Digital في [Global tuning] (الضبط العام) أسفل [Fitting] (التركيب).

يكون CI في وضع القراءة فقط. لا يمكن إجراء أي تغييرات أو حفظها في CI. يمكنك عرض إعدادات CI، واستخدام المعلومات لمطابقة الإعدادات ذات الصلة على جانب السماعة.

تابع استخدام برنامج سماعات فوناك Phonak Target كما تفعل في جلسة التركيب القياسية لإتمام تركيب سماعة Link. تتضمن الوظائف المتاحة التي يمكن تعديلها: قوة السماعة الذاتية و MPO وصيغة التركيب وقوة الخاصبة واتجاهية الميكروفون. راجع الخطوات أعلاه للاطلاع على مزيد من التفاصيل لكل وظيفة، حسب الضرورة.

أغلق الجلسة في أي وقت بالنقر فوق [Save & close session] (حفظ وإغلاق الجلسة) في الزاوية العلوية اليمنى من الشاشة. يبدأ الاتصال اللاسلكي بين سماعة Link و CI تلقائيًا بمجرد فصلهما عن جلسة التركيب.

Phonak Naída Link Q

تتوافق سماعة Naída Link Q مع معالج الصوت AB CI Quest. بعد توصيل السماعة بجلسة التركيب الخاصة بالعميل، أدخل معرف الاقتران في برنامج سماعات فوناك Phonak Target لإلغاء تأمين كفاءة الوضع الثنائي في Naída Link Q. يتم إنتاج معرف الاقتران في برنامج تركيب AB CI، SoundWave™. يتم توفيره في تقرير التركيب ثنائي الوضع.

انقر فوق [Pairing ID] (معرف الاقتران) وأدخل معرف الاقتران الخاص بالعميل. يتم تطبيق صيغة التركيب ثنائي الوضع Phonak Digital التكيفية على جلسة التركيب. لتغيير صيغة التركيب، قم بإلغاء تحديد المربع أو التغيير في [Global tuning] (الضبط العام) أسفل [Fitting] (التركيب).

لتحرير أو تغيير معرف الإقران، انقر فوق [Instruments] (الأدوات). في [Hearing aids] (السماعات)، انقر فوق [trashcan icon] (رمز سلة المهملات)، وأعد إدخال معرف الاقتران.

Activate binaural functions

Pairing ID...

Pairing ID

Enter pairing ID to activate binaural functions.

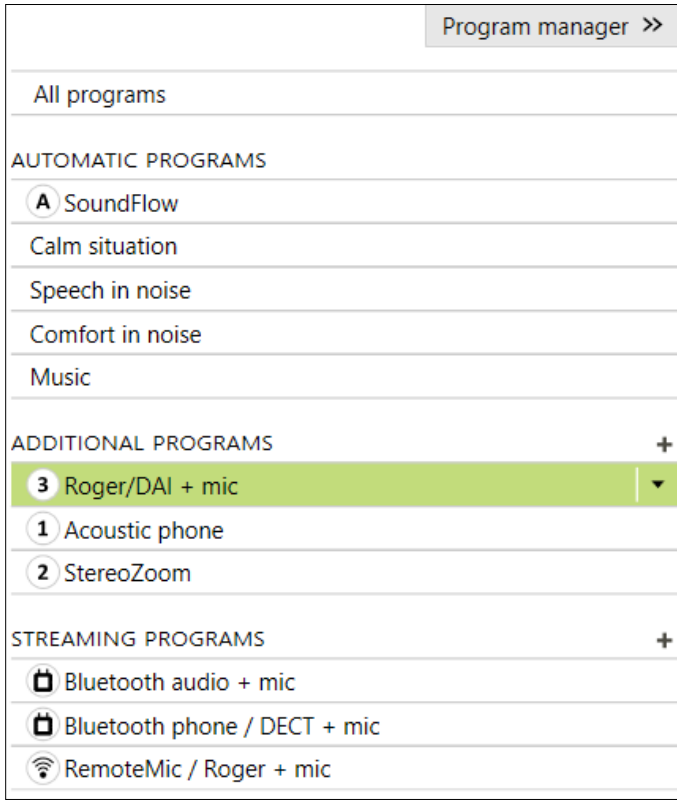
Pairing ID

Select "Adaptive Phonak Digital Bimodal" fitting formula

① Ensure the following:

- Both devices have the same program structure
- Both devices have QuickSync enabled

OK Cancel



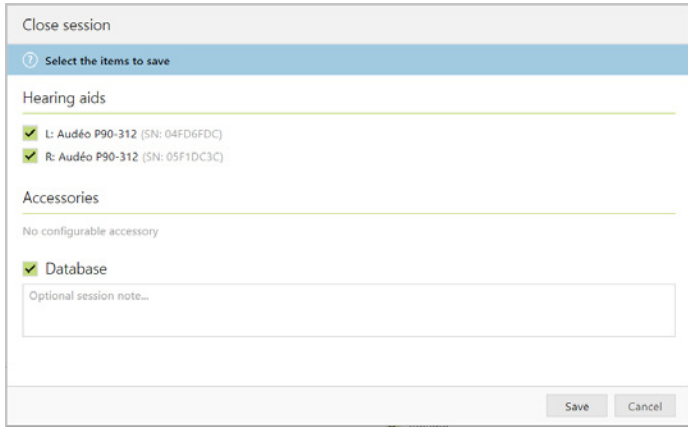
لن يؤدي إدخال معرف الاقتران إلى إعداد هيكلية البرنامج أو خيارات البرنامج أو خيارات الجهاز تلقائيًا. يجب إعداد ذلك يدويًا في Phonak Target. راجع هيكلية البرنامج المدرجة في تقرير التركيب ثنائي الوضع لإنشاء وتعديل البرامج الضرورية لتتوافق مع برمجة CI.

يمكن إجراء التعديلات على البرامج في [Fine tuning] (الضبط الدقيق). انقر فوق [Device options] (خيارات الجهاز) لضبط تكوينات إشارات السمع الصوتية بالإضافة إلى الخيارات الضرورية. لن تؤثر برمجة السمع على برمجة معالج الصوت CI.

ملاحظة: يتم تكوين ComPilot من خلال برنامج تركيب CI، SoundWave™، فقط. سيؤدي الاقتران الوارد أعلاه إلى اقتران ComPilot بـ Naída Link Q. تجنب محاولة توصيل أو تغيير تكوين ComPilot بـ Phonak Target.

أغلق الجلسة في أي وقت بالنقر فوق [Save & close session] (حفظ وإغلاق الجلسة) في الزاوية العلوية اليمنى من الشاشة. يبدأ الاتصال اللاسلكي بين Naída Link Q و CI تلقائيًا بمجرد فصل السمع عن جلسة التركيب.

إنهاء جلسة التركيب



يمكنك إغلاق الجلسة في أي وقت بالنقر فوق [Save & close session] (حفظ وإغلاق الجلسة) في الزاوية العلوية اليمنى من الشاشة. حدد العناصر المطلوب حفظها. ستعود السماعات التجريبية Phonak بشكل افتراضي تلقائيًا إلى أقصى فترة تجريبية تبلغ 6 أسابيع.

سيقوم مربع حوار الحفظ القياسي بتأكيد الحفظ الناجح للسماعات والأجهزة الملحقة. بعد الحفظ، سيقوم برنامج سماعات فوناك Phonak Target بتوجيهك إلى شاشة البداية. إذا كنت تعمل على NOAH، يمكنك العودة إلى NOAH بالنقر فوق [Back to NOAH] (العودة إلى NOAH) في الزاوية العلوية اليمنى من شاشة البدء.

من خلال رمز CE، تؤكد Sonova AG أن هذا المنتج يفي بمتطلبات توجيه الأجهزة الطبية رقم EEC/42/93. الأرقام الموجودة بعد رمز CE تطابق رمز المؤسسات المعتمدة التي تم استشارتها بموجب التوجيه سابق الذكر.



الرمز المركب "الشركة المصنعة للجهاز الطبي" و"تاريخ التصنيع"، على النحو المحدد في توجيه الاتحاد الأوروبي رقم EEC/42/93.

الاسم، العنوان،
التاريخ



يشير إلى رقم كتالوج الشركة المصنعة بحيث يمكن التعرف على الجهاز الطبي.



راجع تعليمات الاستخدام. يمكن الحصول على التعليمات على الموقع الإلكتروني www.phonakpro.com.



يوفر المزيد من التوضيح حول خاصية أو وظيفة أو يسلط الضوء على معلومات التركيب ذات الصلة التي يتم تطبيقها.



يشير إلى تقييد في الوظيفة يمكن أن يؤثر على تجربة المستخدم النهائي أو يسلط الضوء على معلومات مهمة تتطلب انتباهك



ختم اعتماد HIMSA ختم NOAH



Windows 10 Home / Pro / Enterprise / Education • Windows 8 / 8.1 Pro / Enterprise • Windows 7 • أحدث Enterprise، SP مع تحديث •أمني موسع	نظام التشغيل
Intel Core أو أداء أعلى	المعالج
4 جيجا بايت أو أكثر	RAM
3 جيجا بايت أو أكثر	مساحة القرص الصلب
1280 x 768 بيكسل أو أكثر	دقة الشاشة
16 مليون (24 بت) لون شاشة أو أكثر	بطاقة الرسوميات
DVD	محرك الأقراص
فقط في حالة استخدام RS-232 HI-PRO	منفذ COM التسلسلي
• محول لاسلكي مزود بتقنية Bluetooth®* • برمجة الأجهزة الملحقة • HI-PRO إذا تم استخدامه عبر منفذ USB • Noahlink Wireless •	منافذ USB واحد لكل غرض
Noahlink Wireless / iCube II / NOAHlink / RS-232 HI-PRO / HI-PRO USB / HI-PRO2	واجهات البرمجة
آخر إصدار متاح	برنامج تشغيل Noahlink
آخر إصدار متاح	برنامج تشغيل Noahlink Wireless
موصى به	اتصال الإنترنت
استريو أو مجسم 5.1	بطاقة الصوت
20 هرتز – 14 كيلو هرتز (+/- 5 ديسبل)، 90 ديسبل	نظام إعادة التشغيل
آخر إصدار (NOAH 4.4 أو أعلى)	إصدار NOAH
يرجى التحقق من قيود NOAH لنظام التشغيل Windows 64 بت على http://www.himsa.com	
إصدار NOAH 4.4.0.2280 أو أعلى	TargetMatch
Otometrics Otosuite 4.81.00 أو أعلى	
Otometrics AURICAL FreeFit for REM & AURICAL HIT لقياسات صندوق الاختبار	

*علامة كلمة Bluetooth® هي علامة تجارية مسجلة مملوكة لشركة Bluetooth SIG, Inc.

إشعار الأمان:

إن بيانات المريض هي بيانات خاصة وحمايتها أمر ضروري:

- تأكد من تحديث نظام التشغيل الخاص بك
- قم بتفعيل تسجيل دخول مستخدم Windows واستخدم كلمات مرور قوية وحافظ على سرية بيانات الاعتماد
- استخدم برنامج ملأئ ومحدّث لمكافحة الفيروسات والحماية من البرامج الضارة

وفقاً للقوانين الوطنية، قد يُطلب منك تشفير جميع بيانات المرضى حتى لا تتحمل المسؤولية في حالة فقدان البيانات و/أو سرقتها. يمكنك استخدام تشفير محرك الأقراص (على سبيل المثال Microsoft BitLocker المجاني) لحماية جميع البيانات الموجودة على حاسوبك. إذا كنت تعمل على Noah، فكر في استخدام تشفير قاعدة بيانات Noah.

تأكد من تأمين وسلامة البيانات في جميع الأوقات:

عند نقل البيانات عبر قنوات غير آمنة، فقم إما بإرسال بيانات مضموسة الهوية أو تشفيرها. قم بحماية نسخ البيانات الاحتياطية ليس فقط من فقدان البيانات ولكن من السرقة أيضاً. احذف من وسيط تخزين البيانات جميع البيانات التي لم تعد تُستخدم أو التي سيتم التخلص منها.

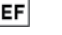
يُرجى العلم بأن هذه القائمة غير شاملة.

تم تطبيق علامة مطابقة معايير الاتحاد الأوروبي (CE) لعام 2021



22-02-2021 

الشركة المصنعة
Sonova AG
Laubisrütistrasse 28
CH-8712 Stäfa
Switzerland

071-0125-058 

قرص DVD لبرنامج سماعات فوناك 7.1 Target Phonak