

Target 7.0



دليل تركيب برنامج سماعات فوناك Phonak Target

تم تصميم برنامج تركيب سماعات فوناك Phonak Target ليتم استخدامه بواسطة متخصصي الرعاية السمعية المؤهلين لتكوين وبرمجة وتركيب السماعات وفقاً للمتطلبات المحددة للزبون. يوفر هذا الدليل مقدمة مفصلة حول تركيب السماعة باستخدام Phonak Target. إضافة إلى ذلك، يمكنك العثور على [الأخبار] في شاشة البداية لبرنامج سماعات فوناك Phonak Target.

للميزات التالية في Phonak Target، تتوفر أدلة تركيب معينة (*في الدول المختارة):

وضع الأطفال

الدعم عن بعد من Phonak*

Phonak Target/ALPS*

TargetMatch

موازنة الطنين

التحقق

المحتوى

البنية والتنقل	2
CROS تحضير السماعات و	2
Phonak Trial TM تحضير السماعات التجريبية	3
توصيل السماعات	3
فحص المستقبلية	4
فحص المعلمات الصوتية	4
الملحقات	4
التركيب	5
الضبط العام	5
الضبط الدقيق	6
ديسبيل 35 TK/Gain	9
اعتبارات التركيب ثنائي الوضع	10
المعلومات ووصف الرموز	12
متطلبات النظام	13

توفر علامات التبويب الثلاث [العميل] و [الأدوات] و [التركيب]، بالإضافة إلى لوحة المعلومات أعلاه معلومات حالة وتنقل يسيرة.

تعرض لوحة المعلومات حالة التركيب وتقدم أيضًا اختصارات.

Client Target, Phonak	Instruments Audéo M30-312	Fitting Calm situation
تتم كل عمليات ضبط الجهاز هنا.	توجد كل السماعات والمعلومات الصوتية وأجهزة التحكم عن بعد والملحقات الأخرى هنا. ملاحظة: مرر الماوس فوق رمز السماعة للحصول على مزيد من المعلومات حول حالة شحن البطارية (البطاريات القابلة للشحن فقط) وترخيص Roger™ RogerDirect™ (فقط).	توجد كل معلومات الزبون، مثل البيانات الشخصية وتخطيط السمع، بعلامة التبويب هذه.

تحضير السماعات وCROS

iCube II / Noahlink Wireless

لا يلزم توصيل كابلات إلى السماعات. فقط أدخل البطارية وقم بتشغيل السماعة من خلال إغلاق باب البطارية. للسماعات القابلة لإعادة الشحن، قم بتشغيل السماعة.

ملاحظة: لتركيب CROS II أو CROS B، استخدم iCube II للضبط السريع والدقيق والعرض الفوري لنظام CROS.

لا يمكن تركيب CROS II إلا مع سماعات Venture.

يمكن تركيب CROS B مع سماعات Belong (باستثناء القابلة للشحن).

لا يمكن تركيب CROS B-R إلا مع سماعات Phonak Audéo B-R.

HI-PRO أو NOAHlink

قم بتوصيل كابلات البرمجة بالسماعات وجهاز التركيب.

لتركيبات CROS، لا يمكن عرض وظائف CROS عند توصيل الكابلات.

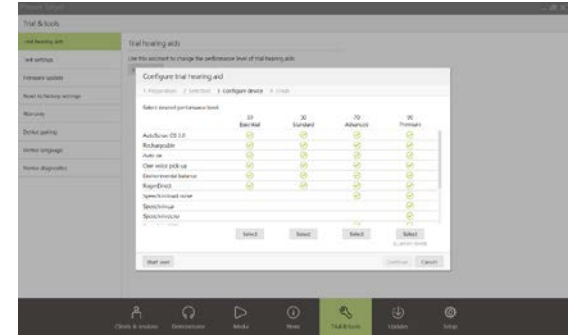
تحضير السماعات التجريبية Phonak Trial™

توفر السماعات التجريبية Phonak القدرة على تغيير مستويات الأداء في جهاز واحد. انقر فوق [التجربة والأدوات]، وحدد [السماعات التجريبية] ثم [تكوين] للبدء.

ملاحظة: لا تتوفر السماعات التجريبية Phonak في عوامل شكل Phonak Virto.



حدد مستوى الأداء المطلوب واضغط على [متابعة]. بمجرد اكتمال العملية، تصبح الأجهزة جاهزة ليتم تركيبها في جلسة تركيب.



توصيل السماعات

افتح جلسة التركيب وتأكد من عرض جهاز التركيب الصحيح. لتغيير جهاز التركيب، استخدم سهم السحب لأسفل بجوار جهاز التركيب في لوحة المعلومات.



انقر فوق [توصيل] لبدء التركيب. ستظهر السماعات الموصلة في لوحة المعلومات.

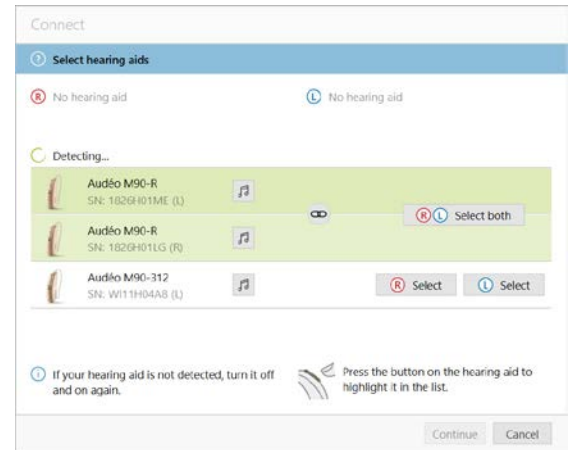
لأجهزة التوصيل المباشر، ستظهر الأجهزة المتاحة للاقتراح تلقائيًا.

ملاحظة:

- إذا لم يتم العثور على جهاز، افتح/أغلق باب البطارية أو قم بإيقاف تشغيل/تشغيل السماعات القابلة لإعادة الشحن لضبطها في وضع الاقتراح.
- اضغط على زر البرمجة أو الزر متعدد الوظائف بالسماعة لتمييزه في القائمة عند توفر أجهزة متعددة أو لتأكيد الجانب الذي سيتم تعيينه للزبون.
- يتم اكتشاف الأجهزة المركبة في السابق معًا كزوج مرتبط.

لكل التركيبات الجديدة، سيتم تقديم مستوى تجربة عميل مقترحة بناءً على معلومات جلسة التركيب المتاحة.

سيتم استيراد بيانات تخطيط السمع من NOAH تلقائيًا في برنامج سماعات فوناك Phonak Target ووضعها بعين الاعتبار للحساب المسبق. في الإصدار المستقل من برنامج سماعات فوناك Phonak Target، أدخل تخطيط السمع في علامة التبويب [تخطيط السمع].

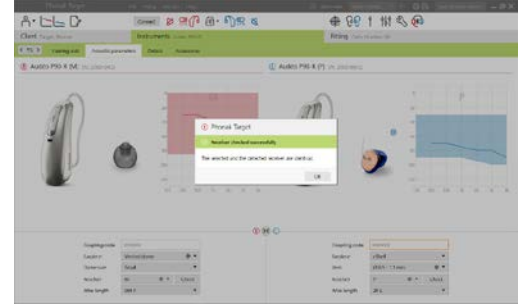


يقوم برنامج سماعات فوناك Phonak Target عند توصيل الأجهزة لأول مرة بفحص ما إذا كانت المستقبلية المركبة على سماعة RIC تتطابق مع ما تم تحديده في شاشة [المعلمت الصوتية].

في حالة وجود عدم توافق، يقوم برنامج سماعات فوناك Phonak Target بإخطارك ومطالبتك بفحص المستقبلية. يمكنك بعد ذلك تبديل المستقبلية أو تغيير تحديد المعلمة الصوتية.

لبدء إعادة فحص المستقبلية، انقر فوق [فحص] في شاشة [المعلمت الصوتية].

ملاحظة: ينطبق فقط على سماعات RIC بالانظم الأساسية Belong أو Marvel أو Paradise.

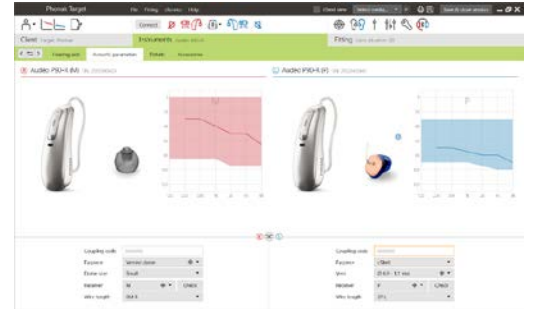


فحص المعلمت الصوتية

يقوم برنامج سماعات فوناك Phonak Target تلقائيًا بربط المعلمت الصوتية معًا عندما تكون متطابقة. يمكنك عرض أو تغيير أو إلغاء ربط المعلمت الصوتية في أي وقت.

انقر فوق علامة التبويب [الأدوات] < [المعلمت الصوتية]. أدخل أو أكد معلومات الاقتران الصحيحة.

أدخل رمز الاقتران إن توفر. يُطبع هذا الرمز على سماعة الأذن المخصصة من Phonak الخاصة بالعميل. سيتم تعبئة رمز الاقتران تلقائيًا بالمعلمت الصوتية الفردية الخاصة بالزبون.



الملحقات

تبعًا للسماعات المتصلة، بإمكان برنامج سماعات فوناك Phonak Target التعرف تلقائيًا على الملحقات المتصلة أثناء جلسة تشغيل برمجة معالج الصوت. يتم عرض الملحقات المتوافقة في لوحة المعلومات بجوار السماعات الموصلة.

يمكن أيضًا تحديد الملحقات يدويًا في علامة التبويب [الأدوات] < [الملحقات].

أثناء إجراء الحفظ، يتم إدراج الملحقات في مربع حوار الحفظ.



ملاحظة: عند البث من الملحقات، سيتم فصل CROS تلقائيًا. سيتم إعادة توصيل CROS تلقائيًا عند إيقاف البث.

انقر فوق [تركيب] للوصول إلى [اختبار الصوت الراجع والأذن الطبيعية].

يمكن تشغيل اختبار الصوت الراجع في كلا الأذنين، أو في أذن واحدة في المرة. انقر فوق [R] / [بدء كلاهما] / [L] للبدء الاختبار.

ملاحظة: لا يمكن إجراء اختبار الصوت الراجع أثناء جلسة الدعم عن بعد من Phonak.

لاستخدام نتائج الاختبار لحساب RECD المتوقع وإعدادات المعلمة الصوتية، حدد مربع الاختيار [استخدم نتيجة الفحص لتحديد الفتحة المناسبة]. سيتاح مربع الاختيار فقط إذا كان بإمكان النظام إجراء تقدير لفتحة التهوية.

ملاحظة: في سماعات Phonak Paradise، تتوفر إمكانية زيادة ضبط مستوى الصوت الراجع من أجل زيادة حد قوة السماع الذاتية. لزيادة الضبط، انقر فوق الأسهم. مع إجراء زيادات أخرى في حد قوة السماع الذاتية، يظهر تظليل أرجواني للإشارة إلى زيادة حد قوة السماع الذاتية. عند ظهور تظليل أحمر، يشير ذلك إلى منطقة زيادة الصوت الراجع والتشويش.

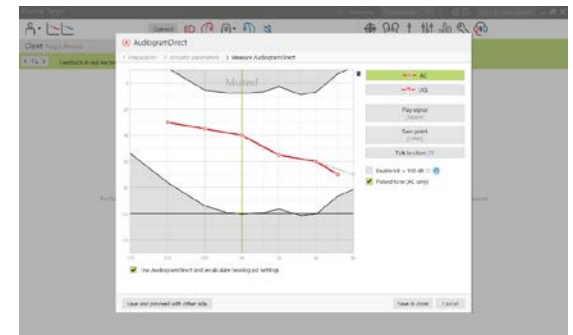


AudiogramDirect

AudiogramDirect هو عبارة عن اختبار سمع موضعي داخل Phonak Target. إنه لا يحل محل التقييمات السمعية التشخيصية. تأكد من تشغيل [اختبار الصوت الراجع والأذن الطبيعية] قبل استخدام AudiogramDirect.

انقر فوق [> AudiogramDirect] لاختبار حدود السمع للتوصيل الهوائي (AC) ومستويات ارتفاع الصوت غير المريحة (UCLs) باستخدام السماعات المتصلة. يتم تعطيل مقاييس UCL أثناء جلسة الدعم عن بعد من Phonak.

يمكن مقارنة ومراجعة اختبار الصوت السابقة بالنقر فوق [التاريخ].

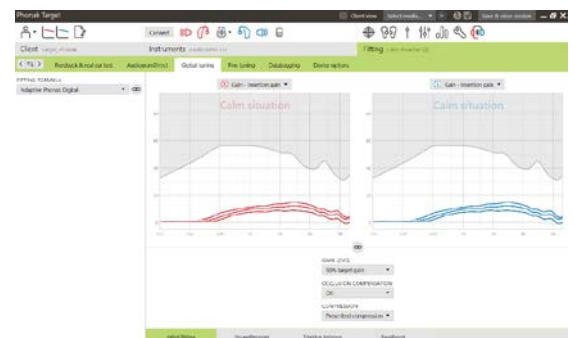


لتغيير سلوك قياس AC وUCL الافتراضي، انتقل إلى [بدء التشغيل] < [جلسة التركيب] < [AudiogramDirect].]

الضبط العام

انتقل إلى [الضبط العام] < [التركيب المبدئي] إذا لزم الأمر إجراء تعديلات على مستوى قوة السماع الذاتية أو تعويض الانسداد أو الضغط. تعتمد إعدادات مستوى قوة السماع الذاتية والضغط على خبرة استخدام الزبون وصيغة التركيب المحددة.

تبعاً للسماعات المتصلة، يمكن الوصول إلى الأدوات الإضافية مثل [موازنة الطنين] و [موازنة CROS] عبر علامة التبويب الموجودة في الجزء السفلي من الشاشة. لضبط معدل ارتفاع الصوت بين جهاز CROS والسماعة، انقر فوق [موازنة CROS].

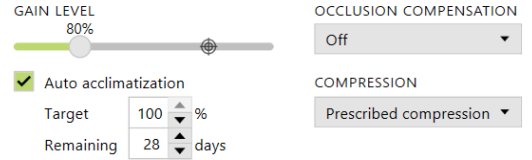
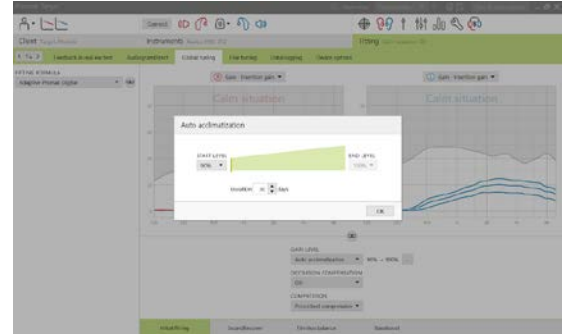


التأقلم التلقائي

تأكد من تشغيل [اختبار الصوت الراجع والأذن الطبيعية] قبل استخدام التأقلم التلقائي.

اختر [التأقلم التلقائي] من قائمة مستوى قوة السماع الذاتية في علامة التبويب [التركيب المبدئي].

انقر فوق [...] لتحديد مستوى البدء ومستوى الانتهاء والمدة التي تزيد خلالها قوة السماع الذاتية لسماعة الأذن تلقائيًا حتى مستوى الانتهاء المحدد.



عرض الوقت الحقيقي

في شريط القائمة أعلى الشاشة، انقر فوق مربع الاختيار [عرض الزبون] للوصول إلى عرض الوقت الحقيقي.

يتوفر عرض الوقت الحقيقي لكل السماعات كخيار عرض على منحنى التركيب، في عرض مكبر سهل الاستخدام للزبون أو على شاشة ثانية.

يمكن إظهار تحسينات وضوح الصوت وقوة السماع الذاتية والخرج وخاصة معالجة الاصوات ذات الترددات الصوتية العالية SoundRecover ودقة القناة بسهولة، خاصة مع نماذج الاستريو والصوت المجسم المزودة.



الضبط الدقيق

يتم استخدام الجانب الأيسر من شاشة [الضبط الدقيق] للتعامل مع البرامج.

انقر فوق [كل البرامج] لضبط كل البرامج معًا. انقر فوق [AutoSense OS] لتعديل كل البرامج الصوتية التلقائية أو [AutoSense OS (البث)] لتعديل AutoSense OS للبث.

لتعديل برنامج مفرد، انقر فوق البرنامج، على سبيل المثال [موقف هادي]، في القائمة وقم بالضبط حسبما يلزم.



ستتيح لك علامات التبويب في الجزء السفلي من الشاشة إمكانية الوصول إلى أدوات التركيب. تحتوي كل أداة على معلمات محددة لضبط الدقيق للسماعة.

انقر فوق الرمز [+] لإضافة برنامج يدوي إضافي.

يمكنك إدارة البرامج بالنقر فوق [مدير البرامج] أعلى البرامج. يمكن تخصيص برنامج البدء وهيكلية البرنامج وبرامج البث من هنا. تقع وظيفة التراجع/الإعادة في شريط القوائم في أعلى الشاشة ويمكن استخدامها للتراجع عن أو إعادة الخطوات في شاشة الضبط الدقيق.

حدد قيم قوة السماع الذاتية باستخدام المؤشر لضبطها. تكون قيم قوة السماع الذاتية قابلة للضبط لأصوات الإدخال المنخفضة والمتوسطة والعالية. يتوفر مدى التركيب المثالي إذا تم إدخال قيم UCL المفردة في تخطيط السمع للزبون.

لتعديل MPO بشكل متزامن في كل القنوات، انقر فوق **[MPO]** الموضح على اليسار بجوار قيم MPO. يمكن تغيير قوة السماع الذاتية الكلية بالنقر فوق **[Gain]**.

يتم عرض نسبة الضغط لكل قناة في الصف الموجود أسفل قيم قوة السماع الذاتية مباشرة.



ضبط المسموعية

يتم عرض نماذج الصوت القابلة للتحديد وقوة السماع الذاتية ذي الصلة في عرض المنحنى. يمكن تشغيل نماذج الصوت لتحاكي بيئة استماع معينة.

يتم عرض قيم قوة السماع الذاتية لأصوات الإدخال المنخفضة والمتوسطة والعالية. تؤثر عمليات الضبط فقط على مستويات قوة السماع الذاتية والترددات ذات الصلة بتحسين مسموعية المحفزات المحددة، التي يشار إليها بظلال مختلفة من الأحمر/يمين والأزرق/يسار.



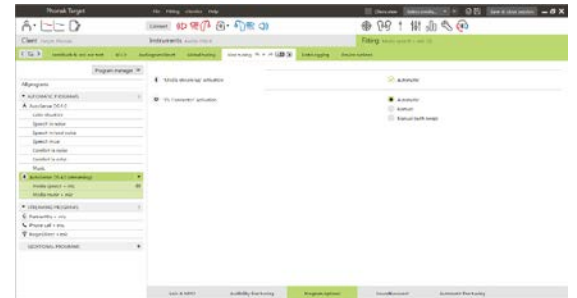
خيارات البرنامج

يمكن ضبط خيارات البرنامج من الإعدادات الافتراضية. يمكن تنشيط المزايا أو إيقاف تنشيطها أو تغييرها من حيث القوة لكل برنامج على حدة. تكون النطاقات المتاحة في كل مقياس مرئية وتعتمد على مستوى الأداء.



لسماعات التوصيل المباشر، يمكن تعديل سلوك التبديل الافتراضي للوصول إلى البث (موصل التليفزيون، Roger™، Phonak PartnerMic™):

- **[تلقائي]** - سيتم تبديل السماعات تلقائيًا لاستقبال إشارة البث (افتراضي).
- **[يدوي]** - لا يتم سماع صافرة ويتم إضافة البرنامج باعتباره البرنامج الأخير.
- **[يدوي (مع صافرة)]** - يتم سماع صافرة في السماعه ويقبل الزبون يدويًا إشارة البث.



خاصية معالجة الاصوات ذات الترددات الصوتية العالية SoundRecover2

يتم ضبط الإعدادات الفردية لخاصية معالجة الاصوات ذات الترددات الصوتية العالية SoundRecover2 أولاً من خلال الحساب المسبق ويمكن إجراء تعديلات محسنة عليها. بالنسبة للتركيب في كلتا الأذنين، يتم حساب تردد القطع ونسبة ضغط التردد وفقاً لأفضل الأذنين. الخطوات التالية مخصصة لتركيبات البالغين. لتركيبات الأطفال، يُرجى الاطلاع على دليل تركيبية وضع الأطفال المنفصل بالإضافة إلى بروتوكول أفضل الممارسات: فحص الأطفال أو SoundRecover2.

إن SoundRecover2 هي عبارة عن نظام لضغط التردد مع السلوك التكيفي. ويُحدد من خلال ترددي القطع CT1 و CT2.

✓ Enable SoundRecover2 (3.7 kHz CR 1.1)

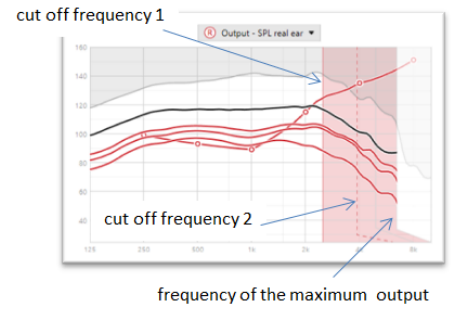
SoundRecover2 تكون:

- قيد التشغيل بصورة افتراضية لحالات فقدان السمع المسطح أو المنحدر عندما يكون الحد البالغ 8 كيلو هرتز 45 ديسيبل HL أو أقل.
- قيد إيقاف التشغيل بصورة افتراضية لحالات فقدان السمع المنحدر العكسي (8 كيلو هرتز \leq 30 ديسيبل أفضل من 3 كيلو هرتز).

في حالة التشغيل بصورة افتراضية، يتم تفعيل SoundRecover2 في جميع البرامج. ويمكن تعطيله من خلال النقر فوق مربع الاختيار **[تمكن]**. SoundRecover2

يمكن عرض إعدادات SoundRecover2 في عرض المنحنى. تعرض المنطقة المظلمة معلومات عن نطاق التردد الذي تكون نشطة فيه.

- يمثل الخط المتصل الأول تردد القطع 1 (CT1)
- يمثل الخط المنقط تردد القطع 2 (CT2)
- يمثل الخط الثالث أقصى تردد إخراج



يتم تطبيق الضغط التكيفي على الترددات في المنطقة المظلمة بين CT1 و CT2. لا يتم ضغط منطقة التردد هذه إلا إذا كانت الطاقة عالية التردد هي التي تتحكم في الإدخال.

يتم دائماً ضغط الترددات في المنطقة المظلمة بين CT2 وأقصى تردد إخراج. تكون دائماً الترددات التي تقل عن CT1 غير مضغوطة. لا يوجد إخراج عند الترددات التي تزيد عن الحد الأقصى لتردد الإخراج.

للضبط الدقيق لـ SoundRecover2، انقر فوق **[الضبط الدقيق]** < **[SoundRecover2]** سيؤثر تغيير أي شريط تمرير على ترددات القطع ونسبة الضغط والحد الأقصى لتردد الإخراج.

قم بالتمرير إلى **[إمكانية السمع]** لزيادة القدرة على اكتشاف /s/ و /sh/.

قم بالتمرير إلى **[التمييز]** لزيادة القدرة على تمييز الاختلاف بين /s/ و /sh/.

قم بالتمرير إلى **[الراحة]** لزيادة طبيعة الأصوات مثل الأصوات الذكورية والصوت الشخصي أو الموسيقى.

ملاحظة: عند إجراء الضبط الدقيق، يوصى بضبط شريط تمرير **[إمكانية السمع/التمييز]** أولاً. سيتم إعادة ضبط **[الوضوح/الراحة]** في كل مرة يتم فيها ضبط شريط التمرير **[إمكانية السمع/التمييز]** من أجل تحسين جودة الصوت للأصوات ذات الترددات المنخفضة والمتوسطة.



التحقق:

يوصى باتباع ممارسات التحقق التالية للبالغين، ويتم تصنيفها من ممارسة جيدة إلى الممارسة الأفضل:

1. جيدة: الصوت الحي /sh/ أو /s/ أو "Mississippi" للتحقق من الاكتشاف. الكلمات مثل "moon" أو "name" للتحقق من أحرف العلة.
2. أفضل: توثيق صندوق الاختبار
3. الأفضل: اختبار إدراك الصوت - خاصةً عندما يكون الضبط الدقيق مطلوبًا للبالغين المصابين بضعف السمع الشديد إلى الحاد. (لمزيد من المعلومات، يُرجى الرجوع إلى دليل مستخدم اختبار إدراك الصوت)

TK/Gain 35 ديسيبيل

يمكن ضبط تضخيم أصوات الإدخال المنخفضة للغاية (G35). تؤدي زيادة قوة السماع الذاتية لأصوات الإدخال المنخفضة للغاية إلى خفض نقطة الانعطاف للحد (TK) والعكس صحيح.

حدد القيم بالموشر لضبطها. أسفل قيم قوة السماع الذاتية يتم عرض قيم TK لكل قناة. يتم عرض منحنى قوة السماع الذاتية/الخرج لأصوات الإدخال المنخفضة للغاية في عرض المنحنى.

ملاحظة: لا تتوفر علامة التبويب هذه لساعات Phonak Paradise. لتعديل أصوات الإدخال المنخفضة، استخدم شريط تمرير خفض الضجيج المنخفض في **[خيارات البرنامج]**.



الضبط التفاني

هذه أداة ضبط دقيق معتمدة على الموقف. تعتمد عمليات الضبط المتاحة على تقييم الزبون للموقف السمعي.

يتم عرض خطوات الضبط الدقيق بوضوح قبل أن يتم تطبيق الإجراء. وفقًا للبرنامج المحدد، يتم تحديد نموذج صوت موصى به بشكل مسبق.

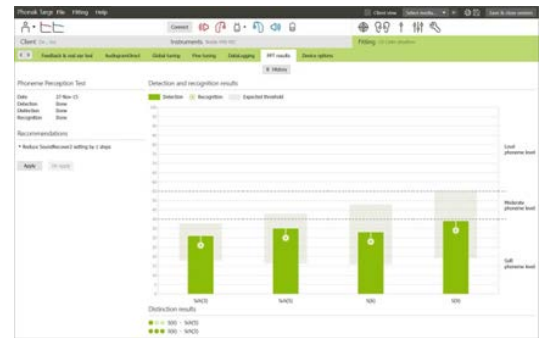
يمكن تشغيل نماذج الصوت لتحاكي بيئة الاستماع.



نتائج اختبار إدراك الصوت

يمكن عرض نتائج اختبار إدراك الصوت السابقة وتطبيقها لتحسين التركيب. يمكن الوصول إلى شاشة **[نتائج PPT]** فقط إذا كانت نتائج الاختبار المتوافقة متاحة في قائمة جلسة NOAH.

ملاحظة: يتم توفير توصيات الضبط الدقيق فقط إذا تم استخدام صيغة التركيب Phonak Digital التكميلية.



Datalogging

يمكن من خلال Datalogging توفير معلومات عن بيانات الاستماع التي كان المستخدم فيها والمدة التي قضاها فيها. للوصول إلى معلومات Datalogging، انتقل إلى **[التركيب]**. <[DataLogging]

بالنقر فوق [خيارات الجهاز]، يمكنك تكوين خيارات السماعه مثل التحكم اليدوي أو الإشارات والتنبيهات أو سلوك بدء التشغيل أو تسجيل البيانات.

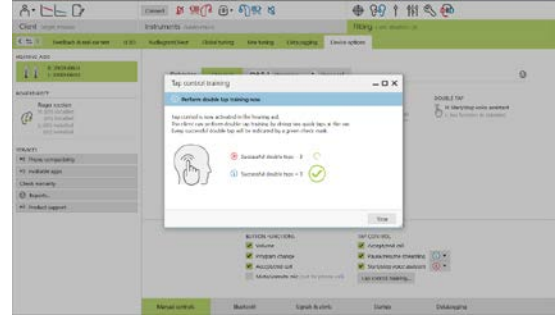
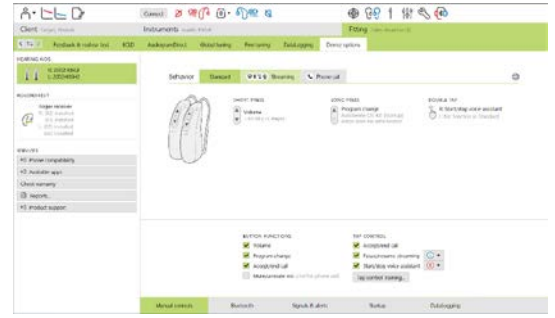
عند توصيل السماعه، يمكن إظهار كل تكوين على السماعه في [الإشارات والتنبيهات].

أجهزة التوصيل المباشر فقط:

- يمكن العثور على الإعدادات الإضافية مثل تكوين اسم Bluetooth والاقتران الجانبي وإدارة عمليات الاقتران بالنقر فوق [Bluetooth].
- إذا تم تثبيت RogerDirect™، يمكن عرض حالة التثبيت من خلال النقر فوق [RogerDirect] على الجانب الأيسر من الشاشة. يمكن أيضًا عرض الحالة من خلال التمرير فوق رمز السماعه في لوحة المعلومات.

سماعات Phonak Paradise فقط:

- يمكن تكوين التحكم في النقر من [التحكم اليدوي]. يمكن استخدام التحكم في النقر لقبول/إنهاء مكالمه هاتفية، ووقف/استئناف البث وبدء/إيقاف مساعد الصوت.
- انقر فوق [النقر للتدريب] لإظهار إيماءة النقر المزدوج.



اعتبارات التركيب ثنائي الوضع

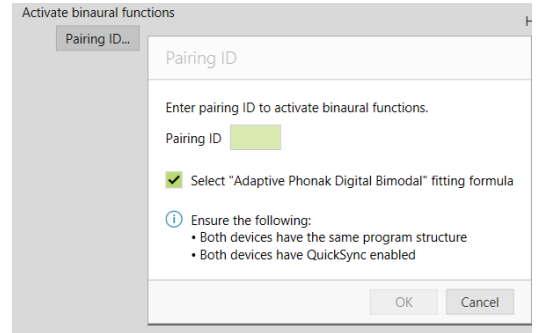
إن سماعه Phonak Naída Q Link مناسبة لتركيبها وارتدائها بالجانب المقابل لمعالج صوت غرسة القوقعة الصناعية من (AB) Advanced Bionics. تعمل Naída Q Link على تمكين بعض الوظائف بكلتا الاذنين مع CI بما في ذلك التحكم في الصوت وهيكلية البرنامج والبث.

بعد توصيل السماعه بجلسة التركيب الخاصة بالزبون، أدخل معرف الإقران في Phonak Target لإلغاء تأمين كفاءة الوضع الثنائي في Naída Q Link. يتم إنتاج معرف الإقران في برنامج تركيب AB CI، SoundWave™. يتم توفيره في تقرير التركيب ثنائي الوضع.

انقر فوق [معرف لإقران] وأدخل معرف الإقران الخاصة بالزبون. يتم تطبيق صيغة التركيب ثنائي الوضع Phonak Digital التكيفية على جلسة التركيب. لتغيير صيغة التركيب، قم بإلغاء تحديد المربع أو التغيير في [الضبط العام] أسفل [التركيب].

لتحرير أو تغيير معرف الإقران، انقر فوق [الأدوات]. في [السماعات]، انقر فوق [رمز سلة المهملات] وأعد إدخال معرف الإقران.

لن يؤدي إدخال معرف الإقران إلى إعداد هيكلية البرنامج أو خيارات البرنامج أو خيارات الجهاز تلقائيًا. يجب إعداد ذلك يدويًا في Phonak Target. راجع هيكلية البرنامج المدرجة في تقرير التركيب ثنائي الوضع لإنشاء وتعديل البرامج الضرورية لتتوافق مع برمجة CI



NA Program	Program Name	Program Options	CI #
1	Automatic (Startup Program) Startup device	Default Settings	1
2	Acoustic Phone 2 Binaural	DualPhone Preferred phone ear Left	2
3	StoraZoom 2 Binaural		3
4	Roger/Direct mic 4 Binaural Microphone enabled		4

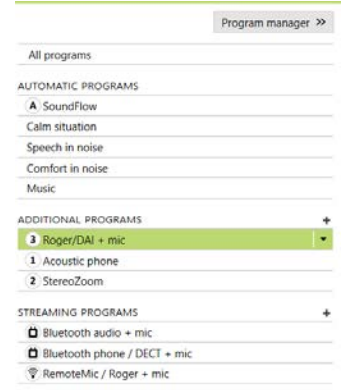
يمكن إجراء التعديلات على البرامج في **[الضبط الدقيق]**. انقر فوق **[كل البرامج]** لضبط كل البرامج معًا. انقر فوق **[SoundFlow]** لتعديل جميع البرامج الأتوماتيكية الصوتية. لتعديل برنامج مفرد، انقر فوق أحد البرامج في القائمة، وقم بالضبط حسبما يلزم.

انقر فوق الرمز **[+]** لإضافة برامج يدوية أو برامج بث إضافية.

انقر فوق علامة التبويب **[خيارات البرنامج]** لإدارة خيارات البرنامج.

انقر فوق **[خيارات الجهاز]** لضبط تكوينات إشارات السماع الصوتية بالإضافة إلى الخيارات الضرورية.

لن تؤثر برمجة السماع على برمجة معالج الصوت CI.



ملاحظة: يتم تكوين ComPilot من خلال برنامج تركيب CI، SoundWave™، فقط. سيؤدي الإقران الوارد أعلاه إلى إقران Naída Q Link بـ ComPilot تلقائيًا. تجنب محاولة توصيل أو تغيير تكوين ComPilot بـ Phonak Target.

أغلق الجلسة في أي وقت بالنقر فوق **[حفظ وإغلاق الجلسة]** في الزاوية العلوية اليمنى من الشاشة. تم فصل الاتصال اللاسلكي بين Naída Q Link و CI تلقائيًا بمجرد فصل السماع عن جلسة التركيب.

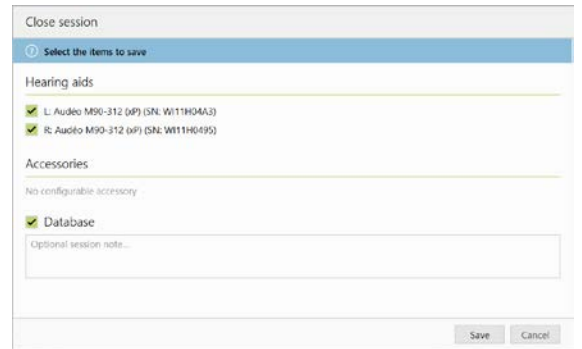
إنهاء جلسة التركيب

يمكنك إغلاق الجلسة في أي وقت بالنقر فوق **[حفظ وإغلاق الجلسة]** في الزاوية العلوية اليمنى من الشاشة. حدد العناصر المطلوب حفظها. ستعود السماعات التجريبية Phonak بشكل افتراضي تلقائيًا إلى أقصى فترة تجريبية تبلغ 6 أسابيع.

سيقوم مربع حوار الحفظ القياسي بتأكيد الحفظ الناجح للسماعات والملحقات.

بعد الحفظ، سيقوم برنامج سماعات فوناك Phonak Target بتوجيهك إلى شاشة البداية.

إذا كنت تعمل تحت NOAH، يمكنك العودة إلى NOAH بالنقر فوق **[عودة إلى NOAH]** في الزاوية العلوية اليمنى من شاشة البداية.



المعلومات ووصف الرموز

من خلال رمز CE، تؤكد Sonova AG أن هذا المنتج يفي بمتطلبات توجيه الأجهزة الطبية رقم EEC/42/93. الأرقام الموجودة بعد رمز CE تطابق رمز المؤسسات المعتمدة التي تم استشارتها بموجب التوجيه سابق الذكر.



يشير إلى الشركة المصنعة للجهاز الطبي، على النحو المحدد في توجيه الاتحاد الأوروبي رقم EEC/42/93.



يشير إلى رقم كتالوج الشركة المصنعة بحيث يمكن التعرف على الجهاز الطبي.



راجع تعليمات الاستخدام. يمكن الحصول على التعليمات على الموقع الإلكتروني. www.phonakpro.com website.



يوفر المزيد من التوضيح حول خاصية أو وظيفة أو يسلط الضوء على معلومات التركيب ذات الصلة التي يتم تطبيقها



يشير إلى تقييد في الوظيفة يمكن أن يؤثر على تجربة المستخدم النهائي أو يسلط الضوء على معلومات مهمة تتطلب انتباهك



متطلبات النظام

Windows 10, Home / Pro / Enterprise / Education	•	نظام التشغيل
Pro / Enterprise، أحدث SP، Windows 8 / 8.1	•	
Home / Professional / Business / Enterprise / Ultimate، أحدث SP، Windows 7	•	
Intel Core أو أداء أعلى		المعالج
4 جيجابايت أو أكثر		ذاكرة RAM
3 جيجابايت أو أكثر		المساحة المتاحة على القرص الثابت
768 x 1280 بكسل أو أكثر		دقة شاشة العرض
16 مليون (24 بت) لون شاشة أو أكثر		بطاقة الرسومات
أقراص DVD		محرك الأقراص
فقط في حالة استخدام RS-232 HI-PRO		منفذ COM التسلسلي
<ul style="list-style-type: none"> • محول لاسلكي مزود بتقنية Bluetooth®* • برمجة الملحقات • HI-PRO إذا تم استخدامه عبر منفذ USB • Noahlink Wireless 		منافذ USB واحد لكل غرض
Noahlink Wireless / iCube II / NOAHlink / RS-232 HI-PRO / HI-PRO USB / HI-PRO2		واجهات البرمجة
آخر إصدار متاح		برنامج تشغيل Noahlink
آخر إصدار متاح		برنامج تشغيل Noahlink Wireless
موصى به		اتصال الإنترنت
استريو أو مجسم 5.1		بطاقة الصوت
20 هرتز – 14 هرتز (+/- 5 ديسيبل)، 90 ديسيبل		نظام إعادة التشغيل
آخر إصدار (NOAH 4.4 أو أعلى)		إصدار NOAH
يرجى التحقق من قيود NOAH لنظام التشغيل Windows 64 بت على http://www.himsa.com		
إصدار NOAH 4.4.0.2280 أو أعلى		TargetMatch
Otometrics Otosuite 4.81.00 أو أعلى		
AURICAL HIT و REM لقياسات صندوق الاختبار		

* علامة كلمة Bluetooth® هي علامة تجارية مسجلة مملوكة لشركة Bluetooth SIG, Inc.

تم تطبيق علامة مطابقة معايير الاتحاد الأوروبي (CE) لعام 2020



الشركة المصنعة:

Sonova AG
Laubisrütistrasse 28
CH-8712 Stäfa

070-0125-058



قرص DVD لبرنامج سماعات فوناك Phonak Target 7.0

sonova
HEAR THE WORLD