

Tarkvara Phonak Target sobitusjuhend



Sobitustarkvara Phonak Target on mõeldud kvalifitseeritud kuulmisspetsialistidele kuuldeaparaatide konfigureerimiseks, programmeerimiseks ja sobitamiseks vastavalt patsiendi vajadustele. Selles juhendis tutvustatakse üksikasjalikult tarkvaraga Phonak Target kuuldeaparaadi sobitamist.

Lisaks leiate tarkvara Phonak Target avakuvalt jaotise [\[Uudised\]](#).

Tarkvara Phonak Target järgmiste funktsioonide jaoks on saadaval spetsiaalsed sobitusjuhendid (*valitud riikides):

- režiim Junior
- Rakenduse Phonak Remote tugi*
- Phonak Target/ALPS*
- TargetMatch
- Tinnituse tasakaal
- Kontrollimine

Sisukord

| | |
|--|----|
| Struktuur ja navigeerimine | 2 |
| Kuldeaparaatide ja CROSi ettevalmistamine | 2 |
| Kuldeaparaadi Phonak Trial™ ettevalmistamine | 3 |
| Vastuvõtja kontroll | 4 |
| Kontrollige akustilisi parameetreid..... | 4 |
| Sobitamine | 5 |
| Üldine häälestamine | 6 |
| Peenhäälestus | 7 |
| SoundRecover2 | 8 |
| Seadme valikud..... | 11 |
| Bimodaalse sobitamise kaalutlused..... | 11 |
| Teave ja sümbolite kirjeldused | 14 |
| Süsteeminõuded | 15 |

Struktuur ja navigeerimine

Kolm vahekaarti [**Klient**], [**Instrumendid**] ja [**Sobitamine**] ning ülalpool olev koondpaneel pakuvad teile lihtsat navigeerimist ja olekuteavet.

Koondpaneel kuvab paigaldamise olekut ja pakub otseteid.

| Client Target, Phonak | Instruments Audéo P90-312 | Fitting Calm situation |
|--|--|---------------------------------------|
| Kogu patsiendi teave, nagu isikuandmed ja audiogramm, asub sellel vahekaardil. | Kõik kuuldeaparaadid, akustilised parameetrid, juhtimispuldid ja muud lisaseadmed leiate siit. Märkus. Liikuge hiirega üle kuuldeaparaadi ikooni, et saada lisateavet aku laetuse (ainult laetav) ja Roger™ litsentsi (ainult RogerDirect™) kohta. | Kõik seadme seadistused tehakse siin. |

Kuuldeaparaatide ja CROSi ettevalmistamine

iCube II / Noahlink Wireless

Kuuldeaparaatide jaoks ei ole vaja kaableid. Lihtsalt sisestage patarei ja lülitage kuuldeaparaat sisse, sulgedes patarei sahtli. Laetava kuuldeaparaadi korral lülitage kuuldeaparaat sisse.

Märkus. CROS II või CROS B sobitamiseks kasutage seadet iCube II kiiremaks peenhäälestamiseks ja süsteemi CROS viivitamatuks esitluseks.

Seadme CROS II saab sobitada ainult kuuldeaparaatidega Venture.

Seadme CROS B saab sobitada kuuldeaparaatidega Belong (välja arvatud laetavad).

Seadme CROS B-R saab paigaldada ainult koos kuuldeaparaatidega Phonak Audéo B-R.

NOAHlink või HI-PRO

Ühendage programmeerimiskaablid kuuldeaparaadi ja sobitusseadme külge.

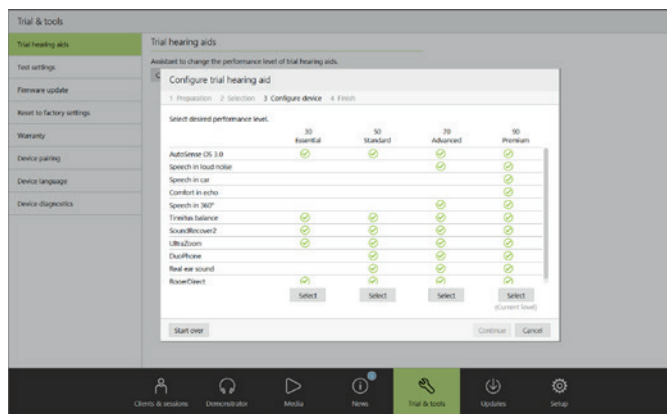
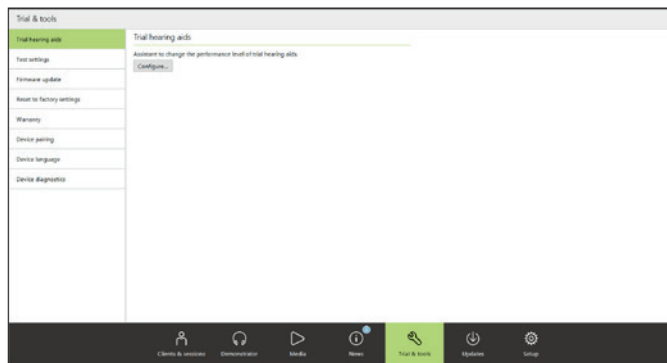
CROSi sobitamisel ei ole võimalik CROSi funktsioone ühendatud kaablitega demonstreerida.

Kuuldeaparaadi Phonak Trial™ ettevalmistamine

Phonaki proovikuuldeaparaadid pakuvad võimalust muuta jõudlustasemeid ühes seadmes. Alustamiseks klõpsake [Proov ja tööriistad], valige [Proovikuuldeaparaat] ja seejärel [Konfigureeri].

Märkus. Kuuldeaparaadid Phonak Trial ei ole saadaval Phonak Virto suurustes.

Valige soovitud jõudlustase ja vajutage [Edasi]. Kui protsess on lõpule viidud, on seadmed valmis sobitusseansil sobitamiseks.



Ühendage kuuldeaparaat

Avage sobitusseanss ja veenduge, et õige sobitusseade on kuvatud. Sobitusseadme muutmiseks kasutage juhtpaneelil sobitusseadme kõrval asuvat allanoolt.

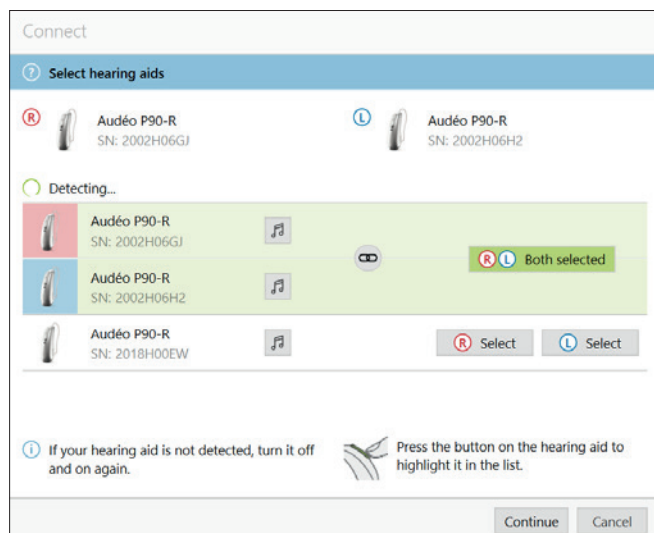
Sobituse alustamiseks klõpsake nuppu [Ühenda]. Ühendatud kuuldeaparaat ilmub juhtpaneelile. Otseühendusega seadmete puhul kuvatakse automaatselt sidumiseks saadaval olevad seadmed.

Märkus.

- Kui seadet ei leita, avage/sulgege patarei luuk või lülitage laetavad kuuldeaparaadid välja/sisse, et seadistada need sidumisrežiimi.
- Vajutage kuuldeaparaadi surunuppu või multifunktsionaalset nuppu, et tõsta see loetelus esile, kui saadaval on mitu seadet, või kinnitage patsiendile määratav pool.
- Varem kokku sobitatud seadmed tuvastatakse seotud paarina.

Kõigi sobitusvalemite Adaptive Phonak Digital kasutavate uute sobituste korral pakutakse patsiendi soovituslikku kogemustaset, mis põhineb olemasolevatel sobitusseansi andmetel.

Süsteemi NOAH audiogrammi andmed imporditakse automaatselt programmi Phonak Target ja neid võetakse eelarvutamisel arvesse. Programmi Phonak Target iseseisvas versioonis sisestage audiogramm vahekaardil [Audiogramm].



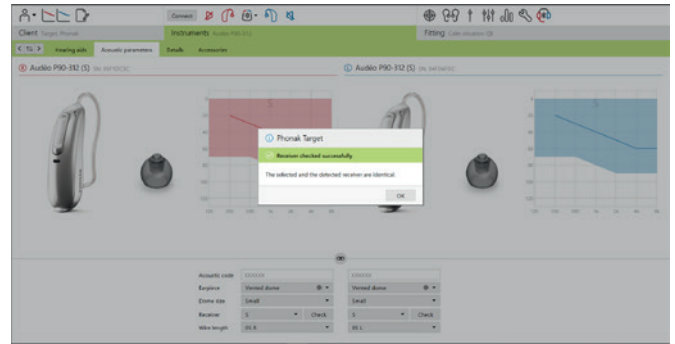
Vastuvõtja kontroll

Phonak Target kontrollib seadmete esmakordsel ühendamisel, kas RIC-kuuldeaparaadi (Receiver In Canal, vastuvõtja kuulmekäigus) kinnitatud vastuvõtja vastab sellele, mis on valitud kuval [\[Akustilised parameetrid\]](#).

Mittevastavuse korral teavitab Phonak Target teid sellest ja palub teil vastuvõtjat kontrollida. Seejärel saate vastuvõtja välja vahetada või muuta akustiliste parameetrite valikut.

Vastuvõtja uue kontrolli käivitamiseks klõpsake nuppu [\[Kontrolli\]](#) kuval [\[Akustilised parameetrid\]](#).

Märkus. Rakendub ainult platvormide Belong, Marvel ja Paradise RIC-kuuldeaparaatidele.

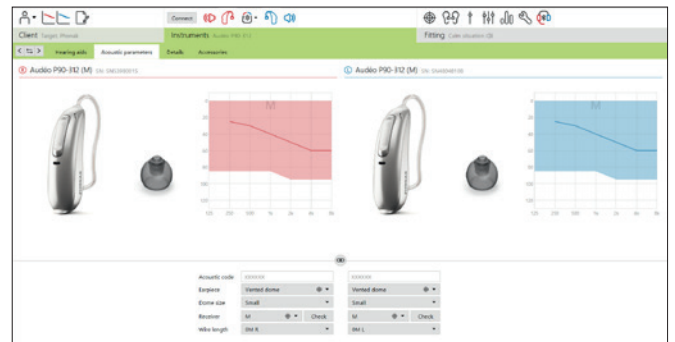


Kontrollige akustilisi parameetreid

Phonak Target seob akustilised parameetrid automaatselt omavahel, kui need on samad. Saate akustilisi parameetreid igal ajal vaadata, muuta või lahti siduda.

Klõpsake vahekaardil [\[Instrumendid\]](#) > [\[Akustilised parameetrid\]](#). Sisestage või kinnitage õiged sidumisandmed.

Kui see on olemas, siis sisestage akustiline kood. Kood on trükitud patsiendile kohandatud Phonaki kõrvklappidele. Akustiline kood sisestab patsiendi individuaalsed akustilised parameetrid.



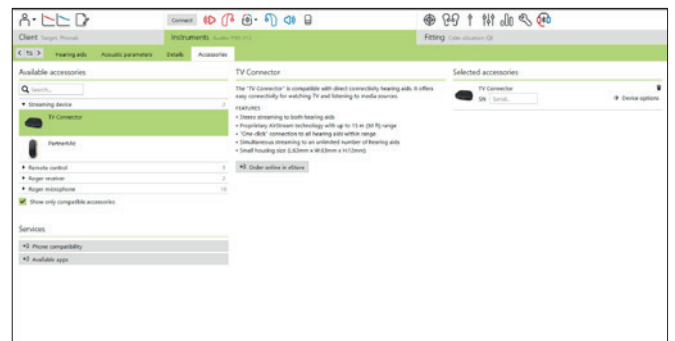
Lisaseadmed

Sõltuvalt ühendatud kuuldeaparaadist võib Phonak Target sobitamisel automaatselt tuvastada ühendatud tarvikud. Ühilduvad lisaseadmed on näidatud koondpaneelil ühendatud kuuldeaparaadi kõrval.

Lisaseadmeid saab valida ka käsitsi vahekaardil [\[Instrumendid\]](#) > [\[Lisaseadmed\]](#).

Salvestamise ajal kuvatakse tarvikud salvestusdialogis.

Märkus. Lisaseadmetest voogedastusel katkestab CROS automaatselt ühenduse. CROS ühendub automaatselt uuesti, kui voogedastus lõpetatakse.



Sobitamine

Klõpsake nupul [Sobitamine], et avada [Tagasiside ja päriskõrva test].

Tagasiside proovi võib teha mõlema kõrvaga või ühe kõrvaga korraga. Testi käivitamiseks klõpsake [P] / [Alusta mõlemaga] / [V] .

Märkus. Kaugtoe Phonak Remote Support seansi ajal ei saa tagasisidet proovida.

Valige märkeruut [Kasuta proovi tulemust ventilatsiooni hindamiseks], et kasutada proovi tulemusi prognoositava RECD ja akustiliste parameetrite arvutamiseks. Märkeruut on saadaval ainult siis, kui süsteem suudab teha ventilatsiooni hindamise.

Märkus. Kuuldeaparaatidel Phonak Paradise on võimalik tagasisidekünnist ülehäälestada, et veelgi suurendada võimenduspiiri. Ülehäälestamiseks klõpsake nooltele. Võimenduspiiri suurendamisel ilmub lilla varjutus, mis näitab suurenenud võimenduspiiri. Kui ilmub punane varjutus, siis see näitab suurema tagasiside ja moonutuse riski.

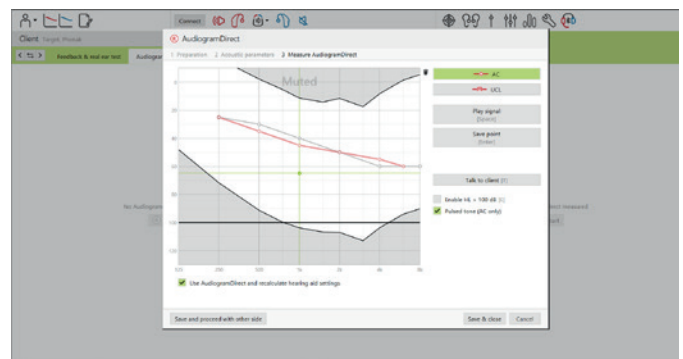
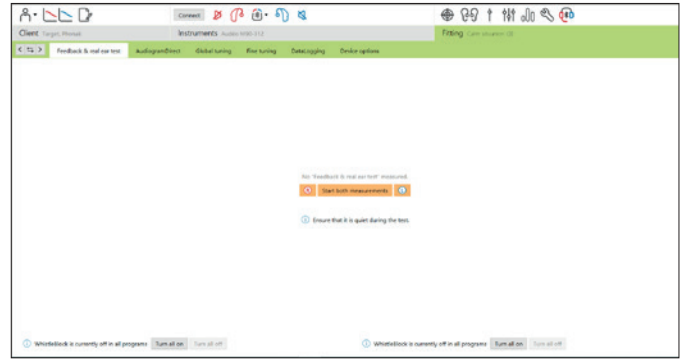
AudiogramDirect

AudiogramDirect on programmi Phonak Target kohapealne kuulmistest. See ei asenda diagnostilisi audioloogilisi hinnanguid. Enne AudiogramDirecti kasutamist veenduge, et [Tagasiside ja päriskõrva test] oleks tehtud.

Klõpsake [AudiogramDirect] > [Start], et testida ühendatud kuuldeaparaatidega õhujuhtivuse (Air Conduction, AC) kuulmislävesid ja ebamugavaid helitugevuse tasemeid (UCL). UCL-mõõtmised on kaugtoe Phonak Remote seansi ajal välja lülitatud.

Varasemaid kuulmisteste saab võrrelda ja vaadata, klõpsates nupul [Ajalugu].

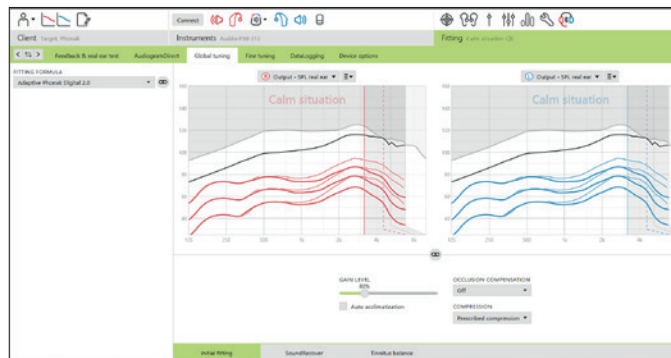
AC ja UCL-i mõõtmise vaikimisi toimumisviisi muutmiseks valige [Alustamine] > [Sobitamise seanss] > [AudiogramDirect].



Üldine häälestamine

Kui on vaja reguleerida võimendustaset, oklusioonikompensatsiooni või kompressiooni, minge valikusse [Üldine häälestamine] > [Esmane sobitamine]. Võimendustase ja kompressiooni seaded põhinevad patsiendi kasutuskogemusel ja valitud sobitusvalemil.

Sõltuvalt ühendatud kuuldeaparaadist saab kuva alumises osas asuva vahekaardi kaudu kasutada lisavahendeid, nagu [Tinnituse tasakaal] ja [CROS-tasakaal]. CROS-seadme ja kuuldeaparaadi vahelise helitugevuse suhte reguleerimiseks klõpsake nuppu [CROS-tasakaal].



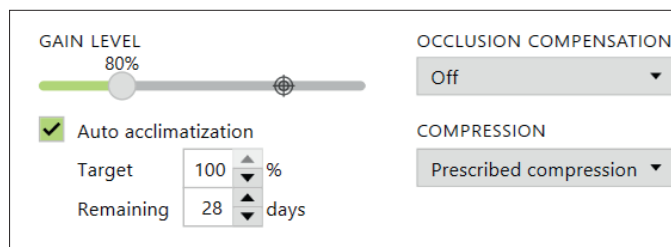
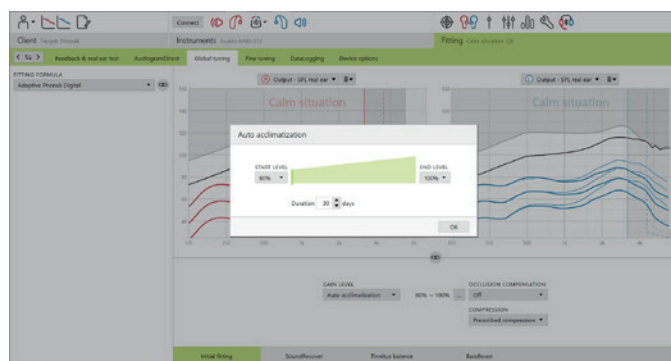
Automaatne aklimatiseerimine

Enne automaatse aklimatiseerimise kasutamist veenduge, et [Tagasiside ja proovikõrva test] oleks tehtud

Valige vahekaardi [Esmane sobitamine] võimendustasemetega menüüs [Automaatne aklimatiseerimine].

Klõpsake valikul [...], et määrata algtase, lõpptase ja kestus, mille jooksul kuuldeaparaadi võimendus suureneb automaatselt kuni seatud lõpptasemeni.

Märkus. Kuuldeaparaatidel Phonak Paradise ei ole vaja enne automaatse aklimatiseerimise aktiveerimist testi [Tagasiside ja proovikõrva test] käivitada. Automaatse aklimatiseerimise aktiveerimiseks märgistage märkeruut. Määrake sihtvõimendus ja järele jäänud päevad, mille jooksul patsient jõuab sihtvõimenduseeni.



Reaalajas kuvamine

Reaalajas kuvale pääsemiseks klõpsake kuva ülaosas oleval menüüribal märkeruutu [Kliendivaade].

Reaalajas kuva on saadaval kõigil kuuldeaparaatidel kas sobituskõvera kuvamise võimalusena, patsiendisõbralikus suurendatud vaates või teisel ekraanil.

Kõne mõistetavuse parandamist, võimendust, väljundit, funktsiooni SoundRecover ja kanalite eraldusvõimet saab hõlpsasti demonstreerida, eriti kaasasolevate stereo- või ruumilise heli näidiste abil.

Peenhäälestus

Kuva [Peenhäälestus] vasakpoolset osa kasutatakse programmide käitlemiseks.

Kõigi programmide üheaegseks reguleerimiseks klõpsake nuppu [Kõik programmid]. Klõpsake nuppu [AutoSense OS], et muuta kõiki akustilisi automaatseid programme või [AutoSense OS (voogesitus)], et muuta voogesituseks AutoSense OS-i.

Üksiku programmi muutmiseks klõpsake nimekirjas programmil, nt [Vaikne tingimus], ja kohandage seda vastavalt vajadusele.

Täiendava manuaalse programmi lisamiseks klõpsake ikooni [+].

Saate programme hallata, klõpsates programmide kohal olevat nuppu [Programmihaldus]. Käivitusprogrammi, programmi struktuuri ja voogesituse programme saab siin kohandada. Nooled tagasivõtmiseks/taasesitamiseks asuvad menüüriba [Peenhäälestus] kõrval ja neid saab kasutada peenhäälestuskuva toimingute tagasivõtmiseks või uuesti sooritamiseks.

Võimendus ja MPO

Valige kursoriga võimendusväärtused, et neid reguleerida. Võimenduse väärtused on reguleeritavad vaiksete, mõõdukate ja valjude sisendhelide jaoks. Optimaalne sobitusvahemik on saadaval, kui individuaalsed UCL-väärtused on sisestatud patsiendi audiogrammi.

MPO samaaegseks muutmiseks kõigis kanalites klõpsake MPO väärtustest vasakul oleval nupul [MPO]. Üldist võimendust saab muuta, klõpsates nupule [Võimendus].

Iga kanali kompressioonisuhe on näidatud reas otse võimendusväärtuste all.

Kuuldavuse peenhäälestus

Valitavaid helinäidiseid ja nendega seotud võimendust näidatakse kõverate kujul. Helinäidiseid saab mängida, et imiteerida konkreetset kuulamiskeskkonda.

Võimenduse väärtused kuvatakse vaiksete, mõõdukate ja valjude sisendhelide puhul. Reguleerimine mõjutab ainult neid võimendustasemeid ja sagedusi, mis on olulised valitud stiimulite kuuldavuse suurendamisel, mida näitavad erinevad punased/paremal ja sinised/vasakul toonid.



Kuva alumises osas olevad vahekaardid pakuvad juurdepääsu sobitustööriistadele. Igal tööriistal on spetsiifilised modifikaatorid kuuldeaparaadi peenhäälestamiseks.

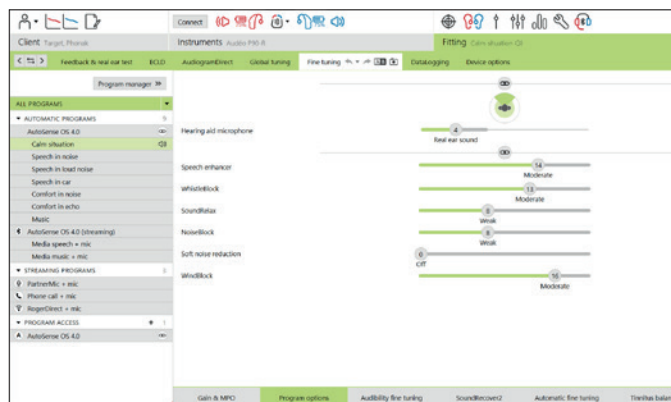


Programmi valikud

Programmi valikuid saab kohandada vaikimisi seadistustes. Funktsioone saab iga programmi puhul eraldi aktiveerida, deaktiveerida või nende tugevust muuta. Iga skaala olemasolevad vahemikud on nähtavad ja sõltuvad võimsustasemest.

Otseühendusega kuuldeaparaatidel saab muuta vaikimisi lülitumist voogedastusele juurdepääsuks (nt TV Connector, Roger™, PartnerMic™):

- **[Automaatne]** – kuuldeaparaadid lülituvad automaatselt ümber ja võtavad vastu voogedastussignaali (vaikimisi).
- **[Manuaalne]** – helisignaali ei kuule ja programm lisatakse viimase programmina.
- **[Manuaalne (helisignaalliga)]** – kuuldeaparaadist kostab helisignaali ja klient nõustub voogedastussignaali vastuvõtmisega käsitsi.



SoundRecover2

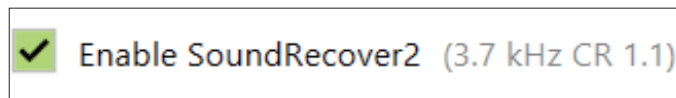
Süsteemi SoundRecover2 individuaalsed seaded on algselt määratud elarvutusega ja neid saab peenhäälestada. Binauraalsetel seadmetel arvutatakse piirsagedus ja sageduse kompressioonisuhe parema kõrva põhjal. Järgmised etapid on ette nähtud täiskasvanutele sobitamisel. Pediaatriliste sobituste kohta vt eraldi režiimi Junior sobitusjuhendit ja parimate tavade protokoll: SoundRecover2 pediaatriline kontroll.

SoundRecover2 on kohanduva käitumisega sageduskompressioonisüsteem. See on määratud kahe piirsagedusega, CT1 ja CT2.

SoundRecover2 on:

- Vaikimisi sisse lülitatud lameda või kaldega kuulumislanguse korral, kui 8 kHz künnis on 45 dB HL või madalam.
- Vaikimisi välja lülitatud tagurpidi kaldega kuulumislanguse korral (8 kHz \geq 30 dB parem kui 3 kHz).

Kui SoundRecover2 on vaikimisi sisse lülitatud, on see kõigis programmides lubatud. Selle saab välja lülitada, klõpsates märkeruutu **[Luba SoundRecover2]**.



Süsteemi SoundRecover2 seadeid saab vaadata kõverate kuval. Toonitud ala annab teavet selle kohta, millises sagedusvahemikus see on aktiivne.

- Punktiirjoon on piirsagedus 1 (CT1).
- Punktiirjoon on piirsagedus 2 (CT2).
- Kolmas rida on maksimaalne väljundsagedus

Adaptiivset kompressiooni rakendatakse sageduste suhtes, mis asuvad CT1 ja CT2 vahelisel varjutatud alal. Seda sageduspiirkonda kompressseeritakse ainult siis, kui sisendis domineerib kõrgsageduslik energia.

CT2 ja maksimaalse väljundsageduse vahelisel varjutatud alal olevad sagedused on alati kompressseeritud. Sagedused alla CT1 on alati pakkimata. Maksimaalsest väljundsagedusest kõrgematel sagedustel pole väljundit.

Süsteemi SoundRecover2 peenhäälestamiseks klõpsake valikut [Peenhäälestus] > [SoundRecover2]. Iga liuguri muutmine mõjutab piirsagedusi, kompressioonisuhet ja maksimaalset väljundsagedust.

Libistage suunas [Kuuldavus], et suurendada „s“-i ja „sh“ tuvastamise võimet.

Libistage suunas [Eristamine], et suurendada „s“-i ja „sh“ vahelise erinevuse tuvastamise võimet.

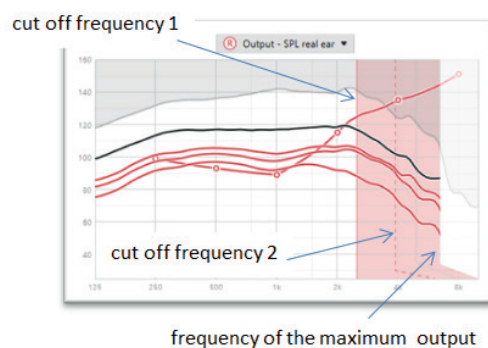
Libistage suunas [Mugavus], et suurendada helide, näiteks meeshääle, oma hääle või muusika loomulikkust.

Märkus. Peenhäälestamisel on soovitatav kõige pealt reguleerida liugurit [Kuuldavus/eristamine]. Liugur [Selgus/mugavus] lähtestub iga kord, kui reguleeritakse liugurit [Kuuldavus/eristamine], et optimeerida helikvaliteeti madalate ja keskmiste helide puhul.

Kontrollimine

Täiskasvanutele soovitatakse järgmisi kontrollitavasid, mis on järjestatud heast tavast parima tavani.

1. Hea: elava häälega „sh“ või „s“ või "Mississippi" tuvastamise kontrollimiseks. Sõnad, nagu „kuu“ või „leib“, vokaalide kontrollimiseks.
2. Parem: testkastiga kontrollimine
3. Parim: foneemitaju test – eriti kui on vaja peenhäälestust raske või sügava kuulmislangusega täiskasvanutel. (Lisateave on esitatud foneemitaju testi kasutusjuhendis.)



TK/võimendus 35 dB

Väga vaiksete (G35) sisendhelide võimendust saab reguleerida. Võimenduse suurendamine väga vaiksete sisendsignaalide puhul alandab lävepunkti (TK) ja vastupidi.

Valige kursoriga võimendusväärtused, et neid reguleerida. Võimendusväärtuste all on iga kanali jaoks näidatud TK väärtused. Väga vaiksete sisendsignaalide võimenduse/väljundi kõver on näidatud kõvera kuval.

Märkus. See vahekaart ei ole kuuldeaparaatidel Phonak Paradise saadaval. Vaiksete sisendhelide reguleerimiseks kasutage vaigse müra vähendamise liugurit jaotises [\[Programmi valikud\]](#).

Automaatne peenhäälestus

See on situatsioonipõhine peenhäälestusvahend. Võimalikud kohandused sõltuvad patsiendi hinnangust helisituatsioonile.

Enne tegevuse rakendamist kuvatakse selgelt peenhäälestamise sammud. Sõltuvalt valitud programmist on eelnevalt valitud soovitatud helinäide.

Helinäidiseid saab esitada konkreetse kuulamiskeskonna imiteerimiseks.

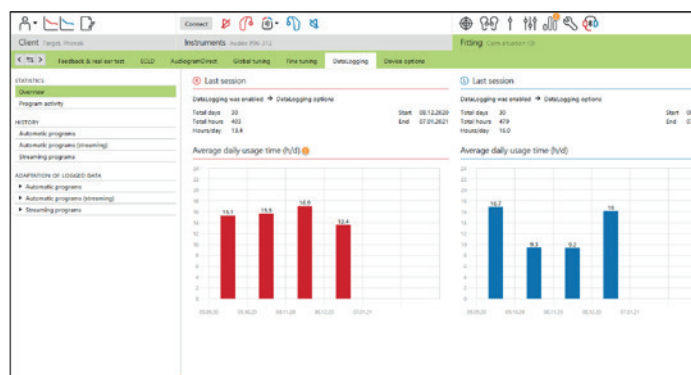
Foneemitaju testi tulemused

Eelneva foneemitaju testi tulemusi saab kuvada ja rakendada sobitamise parandamiseks. Kuva [\[PPT tulemused\]](#) on ligipääsetav ainult siis, kui NOAHi seansside nimekirjas on saadaval ühilduvad testitulemused.

Märkus. Peenhäälestussoovitused antakse ainult siis, kui kasutatakse sobitusvalemit Adaptive Phonak Digital.

Datalogging

Funktsioon Datalogging (andmete logimine) võib anda teavet selle kohta, millises kuulamiskeskonnas ja kui kaua kasutaja on viibinud. Funktsiooni Datalogging teabele juurdepääsuks valige [\[Sobitamise\]](#) > [\[DataLogging\]](#).



Seadme valikud

Klõpsates nuppu [Seadme valikud] saate konfigurēerida kuuldeparaadi valikuid, nagu manuaalne juhtimine, signaalid ja hoiatused, käitumine käivitamisel või andmete logimine.

Kui kuuldeparaat on ühendatud, saab kuuldeparaadis iga konfiguratsiooni demonstreerida valikust [Signaalid ja hoiatused].

Ainult otseühendusega seadmetel.

- Lisaseaded, nagu Bluetoothi nime ja külje konfigurēerimise ning sidumiste haldamise, leiata, kui klõpsate nuppu [Bluetooth].
- Kui RogerDirect™ on paigaldatud, saab installimise olekut vaadata, klõpsates kuva vasakul pool nuppu [RogerDirect]. Olekut saab ka vaadata, kui viia hiirekursor juhtpaneelil kuuldeparaadi kohale.

Ainult kuuldeparaadid Phonak Paradise.

- Funktsiooni Tap control (puudutusjuhtimine) saab konfigurēerida jaotises [Manuaalkontrollid]. Puudutusjuhtimist saab kasutada telefonikõne vastuvõtmiseks/lõpetamiseks, voogedastuse peatamiseks/jätkamiseks ja nutitelefoni häälassistendi käivitamiseks/peatamiseks.
- Klõpsake nuppu [Puudutusjuhtimise õpe], et demonstreerida topeltpuudutuse žesti.

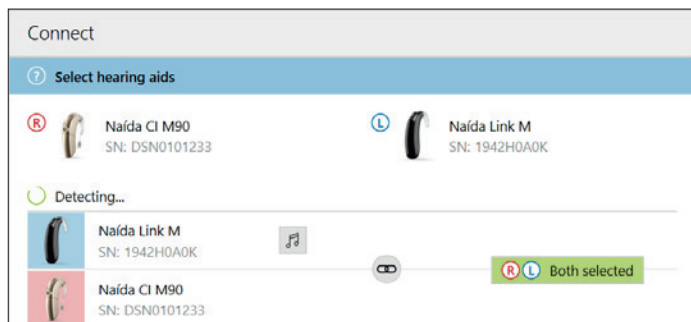
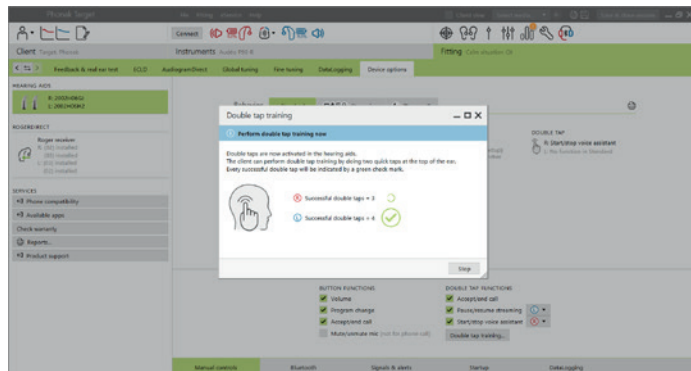
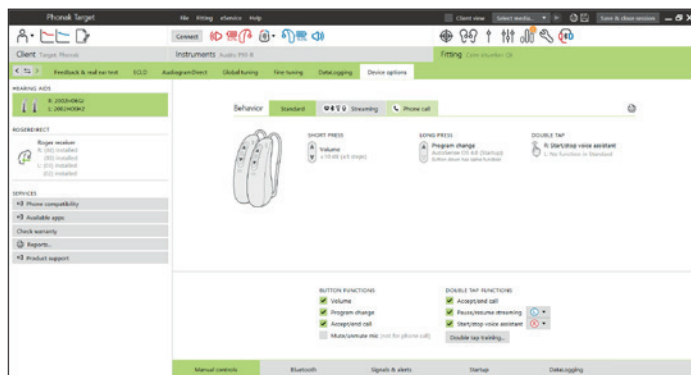
Bimodaalse sobitamise kaalutlused

Kuuldeparaadid Naída Link M ja Sky Link M on võimalik paigaldada bimodaalsesse konfiguratsiooni koos ettevõtte Advanced Bionics (AB) sisekõrvaimplantaadi (CI) heliprotsessoriga. Kuuldeparaat Link M võimaldab teatud binauraalseid funktsioone koos CI-ga, sealhulgas helitugevuse reguleerimist, programmi struktuuri ja voogedastust.

Phonak Link M

Kuuldeparaat Naída Link M ühildub heliprotsessoriga AB Naída CI Marvel. Kuuldeparaat Sky Link M ühildub heliprotsessoriga AB Sky CI Marvel. Bimodaalse sobitamise kohta pediatriliste klientide puhul vaadake režiimi Junior sobitamise juhendit.

Avage sobitusseanss ja veenduge, et Noahlink Wireless on kuvatud. Sobituse alustamiseks ühendage nii kuuldeparaat kui ka CI. Sidumiseks saada olevad seadmed ilmuvad automaatselt.



Pärast patsiendi sobitusseansil kuuldeaparaadi ja CI ühendamist kohandab Phonak Target automaatselt kuuldeaparaadi programmi struktuuri ja seadme valikuid, et need vastaksid heliprotsessorile.

Kuldeaparaadil Naída Link saab valida sobitusvalemi Adaptive Phonak Digital Bimodal jaotise [Sobitamine] alt valikust [Üldine häälestamine].

CI on kirjutuskaitstud. CI-s ei saa teha muudatusi ega neid sinna salvestada. Saate vaadata CI seadeid ja kasutada teavet kuuldeaparaadi vastavate seadete sobitamiseks.

Jätkake programmi Phonak Target kasutamist, nagu teeksite seda tavalisel sobitusseansil kuuldeaparaadi Link lõpuleviimiseks. Ligipääsetavad funktsioonid, mida saab muuta, on järgmised: võimendus ja MPO, sobitusvalem, funktsiooni tugevus ja mikrofoni suunatus. Vajaduse korral vaadake iga funktsiooni kohta täiendavaid üksikasju ülaltoodud toimingutest.

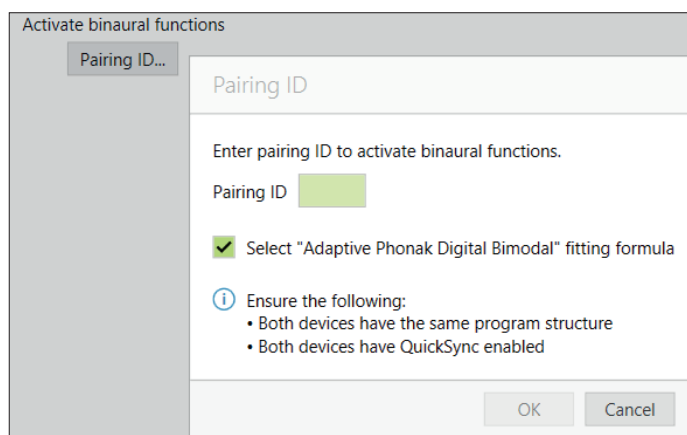
Saate seansi igal ajal sulgeda, klõpsates kuva paremas ülemises nurgas nuppu [Salvesta ja sulge seanss]. Juhtmevaba ühendus kuuldeaparaadi Link ja CI vahel tekib automaatselt, kui need on sobitusseansist lahti ühendatud.

Phonak Naída Link Q

Kuldeaparaat Naída Link Q ühildub heliprotsessoriga AB CI Quest. Pärast kuuldeaparaadi ühendamist patsiendile sobitamise seansil sisestage tarkvarasse Phonak Target sidumise ID, et avada Naída Link Q-s bimodaalne võimekus. Sidumise ID genereeritakse AB CI sobitamistarkvaras SoundWave™. See on esitatud bimodaalse sobitamise aruandes.

Klõpsake nuppu [Sidumise ID] ja sisestage patsiendispetsiifiline sidumise ID. Sobitusseansil rakendatakse sobitusvalemit Adaptive Phonak Digital Bimodal. Sobitusvalemi muutmiseks eemaldage märkeruudult märged või muutke jaotises [Sobitamine] seadet [Üldine häälestamine].

Sidumise ID redigeerimiseks või muutmiseks klõpsake nuppu [Instrumendid]. Jaotises [Kuldeaparaat] klõpsake [prügikasti ikooni] ja sisestage uuesti sidumise ID.



Sidumise ID sisestamine ei seadista automaatselt programmi struktuuri, programmi valikuid ega seadme valikuid. Need tuleb seadistada käsitsi süsteemis Phonak Target. Vaadake bimodaalse sobitamise aruandes loetletud programmi struktuuri, et luua ja muuta vajalikke programme, et need vastaksid sisekõrvaimplantaadi programmeerimisele.

Programme saab kohandada ja muuta kuvas [Peenhäälestus]. Klõpsake vahekaardil [Seadme valikud], et määrata kuuldeaparaadi helisignaali konfiguratsioonid ja lisaseadmete valikud. Kuuldeaparaadi programmeerimine ei mõjuta CI-heliprotsessori programmeerimist.

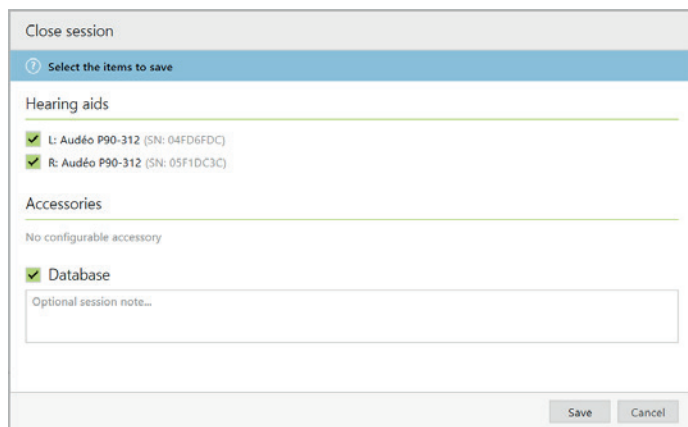
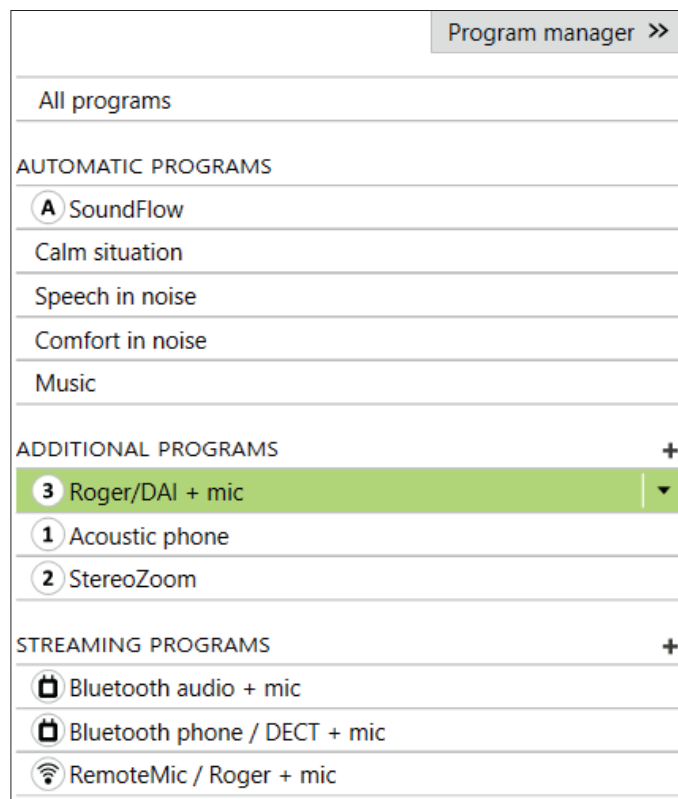
Märkus. ComPilot konfigureeritakse ainult sisekõrvaimplantaadi sobitustarkvara SoundWave™ abil. Eespool kirjeldatud sidumine ühendab Naída Link Q automaatselt ComPilotiga. Ärge püüdke ühendada ega muuta ComPiloti konfiguratsiooni programmiga Phonak Target.

Saate seansi igal ajal sulgeda, klõpsates kuva paremas ülemises nurgas nuppu [Salvesta ja sulge seanss]. Juhtmevaba ühendus kuuldeaparaadi Naída Link Q ja CI vahel algab automaatselt, kui kuuldeaparaat on sobitusseansi ajal lahti ühendatakse.

Sobitusseansi lõpetamine

Saate seansi igal ajal sulgeda, klõpsates kuva paremas ülanurgas nuppu [Salvesta ja sulge seanss]. Valige salvestatavad elemendid. Phonaki proovikuuldeaparaatide puhul kehtib automaatselt maksimaalne 6-nädalane prooviperiood.

Standardne salvestusdialoog kinnitab kuuldeaparaatide ja tarvikute edukat salvestamist. Pärast salvestamist juhatab Phonak Target teid avakuvale. Kui töötate NOAHis, saate NOAHisse tagasi minna, vajutades avakuva paremas ülanurgas [Tagasi NOAHisse].



Teave ja sümbolite kirjeldused



CE-tähisega kinnitab Sonova AG, et see toode vastab meditsiiniseadmete direktiivi 93/42/EEC nõuetele. Numbrid CE-tähise järel vastavad sertifitseerimisasutuse identifitseerimisnumbrile, millega konsulteeriti ülalpool mainitud direktiivide osas.



Nimi, aadress, kuupäev

Kombineeritud sümbol „meditsiiniseadme tootja“ ja „tootmiskuupäev“, nagu on määratletud ELi määruses 93/42/EEC.



Tähistab tootja katalooginumbrit, et saaks tuvastada konkreetse meditsiiniseadme.



Lugege kasutusjuhiseid. Juhised on kättesaadavad veebilehel www.phonakpro.com.



Annab täiendavaid selgitusi omaduse või funktsiooni kohta või toob esile asjakohase kohaldatava sobitusteabe.



Näitab toimivuse piirangut, mis võib mõjutada lõppkasutaja kasutuskogemust, või rõhutab olulist teavet, mis nõuab teie tähelepanu.



HIMSA sertifitseerimispitser NOAHSEAL

Süsteeminõuded

| | |
|---------------------------------|---|
| Operatsioonisüsteem | <ul style="list-style-type: none">• Windows 10, Home / Pro / Enterprise / Education• Windows 8 / 8.1, Pro / Enterprise• Windows 7, viimane hoolduspakett, Enterprise laiendatud turvauuendusega |
| Protsessor | Intel Core või suurema jõudlusega |
| Töömälu | 4 GB või rohkem |
| Kõvakettaruum | 3 GB või rohkem |
| Ekraani eraldusvõime | 1280 × 768 pikslit või rohkem |
| Graafikakaart | 16 miljonit (24 bit) ekraanivärvi või rohkem |
| Kettaseade | DVD |
| COM jadaport | Ainult juhul, kui kasutatakse RS-232 HI-PRO-d. |
| USB-pordid | <ul style="list-style-type: none">• Traadita adapter Bluetooth®-tehnoloogiaga* |
| Üks iga eesmärgi jaoks | <ul style="list-style-type: none">• Lisaseadme programmeerimine• HI-PRO, kui seda kasutatakse USB-pordi kaudu• Noahlink Wireless |
| Programmeerimisliidesed | Noahlink Wireless / iCube II / NOAHlink / RS-232 HI-PRO / HI-PRO USB / HI-PRO2 |
| Noahlink driver | uusim saada olev versioon |
| Noahlink Wireless driver | uusim saada olev versioon |
| Internetiühendus | soovitav |
| Sound card | stereo või surround 5.1 |
| Taasesitussüsteem | 20 Hz – 14 kHz (±5 dB), 90 dB |
| NOAHi versioon | Viimane versioon (NOAH 4.4 või uuem) Palun kontrollige NOAHi piiranguid Windowsi 64-bitiste operatsioonisüsteemide jaoks http://www.himsa.com |
| TargetMatch | NOAHi versioon 4.4.0.2280 või uuem Otometrics OtoSuite 4.81.00 või uuem Otometrics AURICAL FreeFit REM-i jaoks ja AURICAL HIT testkastiga mõõtmisteks |

*Bluetooth®-i sõnamärk on ettevõtte Bluetooth SIG, Inc. registreeritud kaubamärk.

Turvateatis.

Patsiendiandmed on isiklikud andmed ja nende kaitse on oluline.

- Veenduge, et teie operatsioonisüsteem oleks ajakohane.
- Laske aktiveerida Windowsi kasutaja sisselogimine, kasutage tugevaid paroole ja hoidke logimisandmed
- Kasutage piisavat ja ajakohast pahavara- ja viirustõrjet

Sõltuvalt riiklikest õigusaktidest võidakse nõuda, et krüptiksite kõik patsiendiandmed, et mitte olla vastutav andmete kadumise ja/või varguse korral. Kõigi arvutis olevate andmete kaitsmiseks saate kasutada ketta krüptimist (nt tasuta Microsoft BitLocker). Kui töötate süsteemis Noahi all, kaaluge süsteemi Noah andmebaasi krüptimist.

Hoidke andmeid alati turvaliselt.

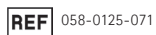
Kui edastate andmeid ebaturvaliste kanalite kaudu, saatke andmed kas anonüümitult või krüptige need. Kaitske andmete varukoopiaid mitte ainult andmekaotuse, vaid ka varguse eest. Eemaldage kõik andmed andmekandjalt, mida enam ei kasutata või mis hävitatakse.

Pange tähele, et see loetelu ei ole ammendav.

CE-tähis kohaldatud 2021



Tootja:
Sonova AG
Laubisrütistrasse 28
CH-8712 Stäfa
Šveits



Phonak Target 7.1 DVD