

Phonak Target 7.0

Phonak Target 調整指南



預期用途：

Phonak Target 是一款專供合格的聽力保健專業人員 (HCP) 使用的獨立版調整軟體，聽力保健專業人員可以根據使用者的特定要求進行配置、設定程式和調整助聽器。

本使用指南詳細介紹了如何使用 Phonak Target 調整軟體進行助聽器的調整。在 phonakpro.com 的 Phonak Target 支援頁面上可獲取電子版指南。此外，您還可以在 Phonak Target 調整軟體的開始畫面找到 [\[新聞\]](#)。

預期使用者：

合格的聽力保健專業人員。

目標患者群體：

該軟體適用於需要調整助聽器的單側和雙側、輕度至極重度聽力損失或伴發慢性耳鳴的患者。耳鳴遮蔽適用於 18 歲及以上的患者。

適應症：

請注意，適應症源自相容的助聽器，而非調整軟體。使用助聽器和耳鳴平衡的一般臨床適應症：

- 患有聽力損失
 - 單側或雙側
 - 傳導性、感音神經性或混合性
 - 輕度至極重度
- 患有慢性耳鳴（僅適用於提供耳鳴遮蔽功能的助聽器）

禁忌症：

請注意，禁忌症源自相容的助聽器，而非調整軟體。使用助聽器和耳鳴遮蔽的一般臨床適應症：

- 聽力損失不在助聽器的調整範圍內（即增益、頻率響應）
- 急性耳鳴
- 耳朵畸形（即耳道閉鎖、耳廓缺失）
- 神經性聽力損失（蝸後病變，如聽覺神經缺損/發育不良）

尋求醫學或其他專家意見和/或治療的轉診患者的主要標準如下：

- 可見的先天性耳部畸形或耳部外傷
- 過去 90 天內做過耳部主動引流

- 過去 90 天內單側或雙側耳朵發生突發性或快速進行性聽力損失
- 急性或慢性眩暈
- 在 500 Hz、1000 Hz 和 2000 Hz 時，聽力測定的氣骨導差等於或大於 15 dB
- 目視發現耳道內有嚴重的耳垢或異物
- 耳朵疼痛或感覺不適
- 耳膜和耳道的外觀異常，例如：
 - 外耳道發炎
 - 耳膜穿孔
 - 聽力保健專業人員認為需要進行醫療檢查的其他異常情況

在以下情況下，聽力保健專業人員可能會將不合適的患者轉診或為了患者的最大利益而轉診：

- 當有足夠的證據表明醫學專家已對病情進行了全面調查，並提供了任何可能的治療方法。
- 自上次檢查和/或治療以來，病情沒有惡化或明顯變化
- 如果患者已知情且有能力決定不接受尋求醫療意見的建議，則可以繼續推薦合適的助聽器，但需考慮以下因素：
 - 該建議不會對患者的健康或總體幸福感產生任何不利影響
 - 記錄確認已對患者的最大利益進行了所有必要的考慮。如果法律要求，患者已簽署免責聲明，以確認轉診建議未被接受並且是在知情的情況下做出的決定。

使用限制：

Phonak Target 的使用僅限於調整和調整相容的設備。Target 不用於任何診斷目的。

相容助聽器：

平台	外形
Paradise	所有已發佈的外形
Marvel	所有已發佈的外形
Belong	所有已發佈的外形
Venture	所有已發佈的外形
Quest	所有已發佈的外形
Spice+	所有已發佈的外形
Spice	所有已發佈的外形
Lyric	所有已發佈的外形

副作用：

請注意，副作用源自相容的助聽器，而非調整軟體。

您的聽力保健專業人員可能會解決或減少助聽器的生理副作用，例如耳鳴、眩暈、耳聾堆積、壓力過大、發汗或出汗、水泡、瘙癢和/或皮疹、堵塞或發脹及其引發的頭痛和/或耳痛等。傳統助聽器有可能使患者暴露在更大的聲音中，這可能會導致受聲外傷影響的頻率範圍發生閾值偏移。

臨床好處：

對患者的好處是調整軟體能夠根據個人需要設定助聽器設定並將這些設定存儲到助聽器中。對聽力保健專業人員的好處與患者管理有關。

針對 Phonak Target 調整軟體的以下功能，我們提供了專門的調整指南。（* 僅限特定國家/地區）：

幼兒/青少年模式

Phonak Remote 支援*

Phonak Target/ALPS*

目標匹配

耳鳴遮蔽

驗證


















目錄

結構和導覽	4
準備助聽器和 CROS	4
準備 Phonak Trial™ 助聽器	5
連接助聽器	5
喇叭檢查	6
檢查聲學參數	6
配件	6
調整	7
初調	7
微調	8
TK/Gain 35 dB	11
雙模式調整注意事項	12
相容性資訊和符號說明	14
重要安全資訊	16
系統要求	17

結構和導覽

[顧客]、[設備] 和 [調整] 三個標籤以及上方的儀表板可為您提供輕鬆導覽和狀態資訊。

儀表板顯示調整狀態，並提供快速鍵。

  	Connect      	      
Client Target, Phonak	Instruments Audéo M30-312	Fitting Calm situation 
所有顧客資訊，例如個人資訊和聽力圖，均可在此標籤中找到。	所有的助聽器、聲學參數、遙控器和其他附屬配件都可在此找到。 注意： 將游標懸停在助聽器圖示上以獲取更多有關電池充電狀態（僅限可充電電池）和 Roger™ 授權（僅限 RogerDirect™）的資訊。	所有的裝置調整也在此進行。

準備助聽器和 CROS

iCube II / Noahlink Wireless

無需連接助聽器或 CROS 的連結線。只需插入電池，關閉電池倉門即可打開助聽器或 CROS。對於充電型，打開助聽器或 CROS。

注意：對於 CROS II 或 CROS B 的調整，建議使用 iCube II，它可以對 CROS 系統更快地進行微調，並可進行即時示範。

CROS II 只能與 Venture 助聽器配對使用以進行調整。

CROS B 只能與 Belong 助聽器配對使用以進行調整（可充電版本除外）。

CROS B-R 只能與 Phonak Audéo B-R 助聽器配對使用以進行調整。

NOAHlink 或 HI-PRO

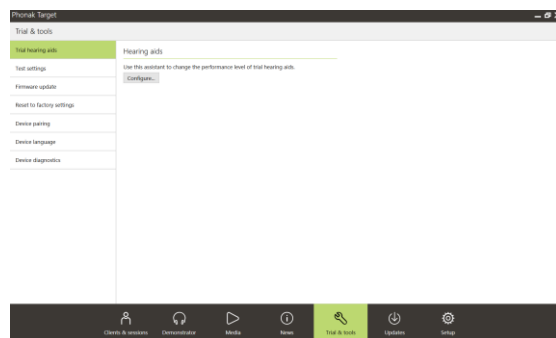
將程式設計連結線連接到助聽器或 CROS 和調整裝置。

CROS 調整無法在使用程式調整線連結的情況下示範 CROS 功能。

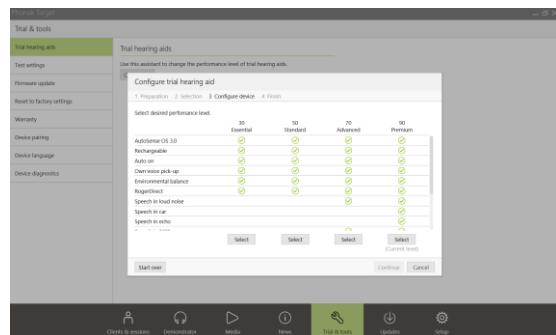
準備 Phonak Trial™ 助聽器

Phonak 試聽助聽器可在一個裝置中變更效能等級。按一下 **[試聽 & 工具]**，選取 **[試聽助聽器]**，之後按一下 **[配置]** 以開始。

注意： Phonak Trial 助聽器不適用於 Phonak Virto 款式。



選取需要的效能等級，並按下 **[繼續]**。此過程完成後，裝置就可以進入調整檔案開始調整了。



連接助聽器

打開調整檔案，確認顯示的調整裝置正確無誤。要變更調整裝置，可使用儀表板調整裝置旁的下拉箭頭。



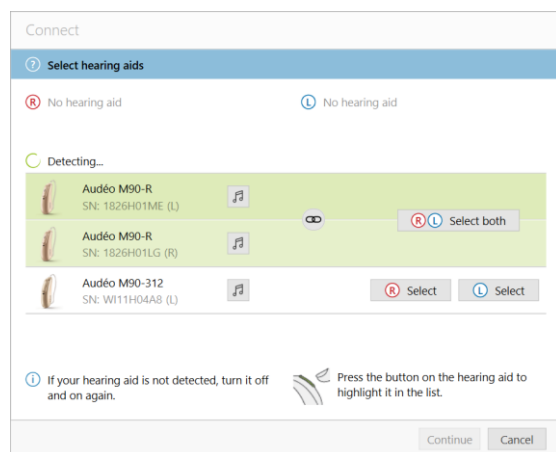
按一下 **[繼續]** 以開始調整。已連接的助聽器將顯示在儀表板中。

對直接連接裝置而言，能夠配對的裝置將自動顯示。

注意：

- 如果裝置未找到，打開/關閉電池蓋或者打開/關閉可充電助聽器，進入配對模式。
- 當有多個裝置可用時，按下助聽器上的按鈕或多功能按鈕會在清單中突出顯示，也可用於確認顧客設定側。
- 之前一起調整的裝置被偵測為已連結對。

對於所有新的調整，將根據現有的調整檔案資訊提供推薦的顧客使用經驗音量。



NOAH 的聽力圖資料將自動匯入到 Phonak Target 調整軟體中，並作為預計算的考慮因素。在獨立版 Phonak Target 調整軟體中，在 **[聽力圖]** 頁面中輸入聽力圖。

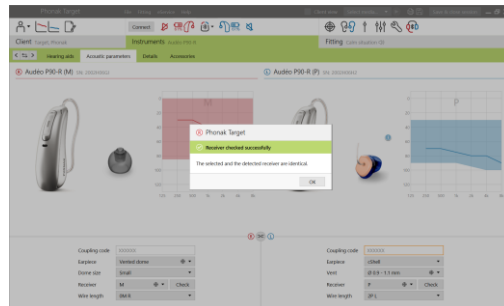
喇叭檢查

首次連接裝置時，Phonak Target 調整軟體會檢查 RIC 助聽器上連接的喇叭是否與 **[聲學參數]** 螢幕中的選擇一致。

如果不一致，Phonak Target 調整軟體將會通知您，並提示您檢查喇叭。之後，可以更換喇叭或變更聲學參數選取。

如要重新檢查喇叭，請在 **[聲學參數]** 螢幕下按一下 **[檢查]**。

注意： Belong、Marvel 或 Paradise 平台上僅適用 RIC 助聽器。

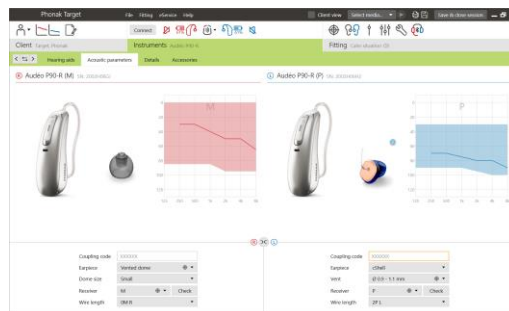


檢查聲學參數

Phonak Target 調整軟體在聲學參數相同的情況下將自動進行連接。您可以隨時瀏覽、變更或解除聲學參數的連接。

按一下 **[設備]** > **[聲學參數]** 標籤。輸入或確認正確的耦合資訊。

如果可用，請輸入聲學代碼。此代碼列印在顧客的 Phonak 客製化耳塞上。聲學代碼將使用顧客的個人聲學參數填寫。



配件

根據已連接的助聽器，Phonak Target 調整軟體可以在調整檔案中自動識別已連接的附屬配件。相容的附屬配件將會顯示在已連接助聽器旁的儀錶板中。

還可以在 **[設備]** > **[配件]** 標籤中手動選擇附屬配件。

在儲存步驟中，附屬配件會列在儲存對話中。



注意： 透過配件進行無線傳輸時，CROS 將自動斷開連接。無線串流停止時，CROS 將自動重新連接。

調整

按一下 **[調整]** 以存取 **[回饋音及實耳測試]**。

回饋音測試可以對雙耳進行，也可以每次測試一個耳朵。按一下**[R]** / **[開啟雙耳]** / **[L]** 開始測試。

注意： 在 Phonak Remote Support 調整檔案過程中，無法進行回饋音測試。

要使用測試結果來計算預估 RECD 和聲學參數，選取 **[使用回饋音測試結果預估通氣孔]** 核取方塊。只有當系統能夠進行通氣孔估算時，才會顯示核取方塊。

注意： 在 Phonak Paradise 助聽器中，可以透過回饋音閾值超調來進一步增加增益限制。按一下箭頭，進行超調。隨著增益量限制的增加，會以紫色陰影指示增加的增益量限制。紅色陰影指示存在更大回饋音風險和失真的區域。

聽力測試

聽力測試是 Phonak Target 調整軟體內的內建聽力測試。不能替代診斷聽力學評估。確認 **[回饋音及實耳測試]** 已經運行，然後再使用聽力測試。

按一下 **[聽力測試]** > **[開始]** 測試使用已連接助聽器的空氣傳導 (AC) 聽力閾值和不舒適響度音量 (UCL)。Phonak Remote 支援工作階段期間，會停用 UCL 測試。

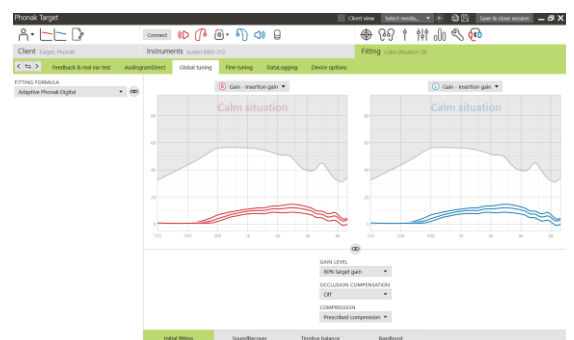
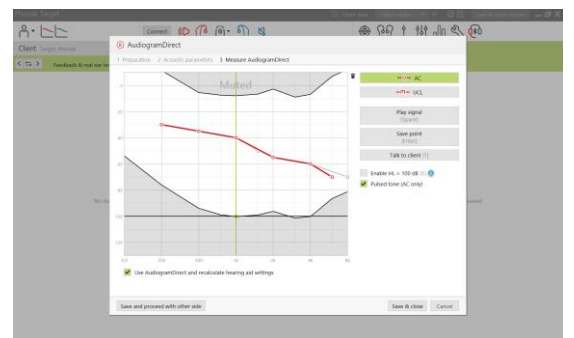
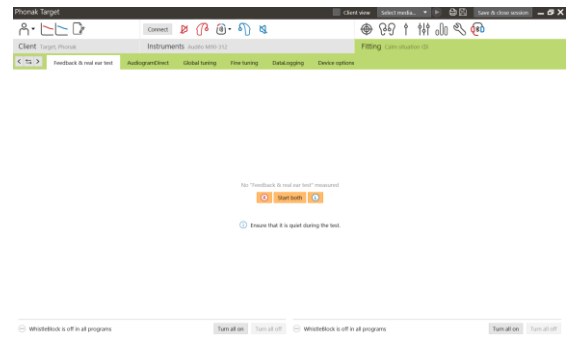
可以按一下 **[開始]** 來比較和查看之前的聽力測試。

如果要變更預設 AC 和 UCL 測試行為，請移至 **[開機]** > **[調整檔案]** > **[聽力測試]**。

初調

如果需要調整增益級別、閉塞補償或壓縮，請轉至 **[初調]** > **[開啟調整]**。增益量和壓縮設定基於顧客的使用經驗和選定的調整公式。

根據連接的助聽器，可以透過螢幕底部的標籤來存取其他工具，例如 **[耳鳴遮蔽]** 和 **[CROS 平衡]**。如要調整 CROS 裝置與助聽器之間的響度比，請按一下 **[CROS 平衡]**。



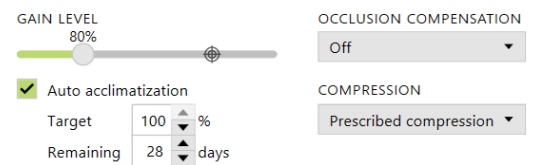
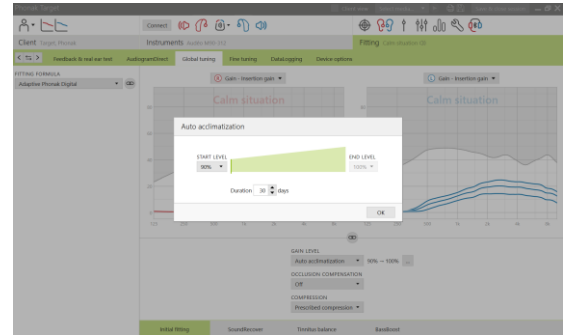
自動適應性

確認 **[回饋音及實耳測試]** 已經運行，然後再使用自動適應性功能。

選擇 **[開啟調整]** 標籤中的增益量功能表中的 **[自動適應性]**。

按一下 **[...]** 指定開始音量、結束音量和持續時間。在設定的持續時間內，助聽器增益量會自動增加至設定的結束音量。

注意：對於 Phonak Paradise 助聽器而言，啟動自動適應前，沒有必要運行 **[回饋音及實耳測試]**。勾選核取方塊，啟動自動適應性。指定目標增益量以及顧客達到目標增益量所需的剩餘天數。



即時顯示

按一下螢幕頂部功能表列中的 **[顧客視圖]** 核取方塊，進行即時顯示。

在顧客友好的放大視圖或第二螢幕上，所有助聽器均可以使用即時顯示作為調整曲線顯示選項。

言語可聽度的改善、增益量、輸出、非線性頻率壓縮和頻道解析度可以簡單示範，尤其是提供了立體聲或環繞立體聲樣本的情況下。



微調

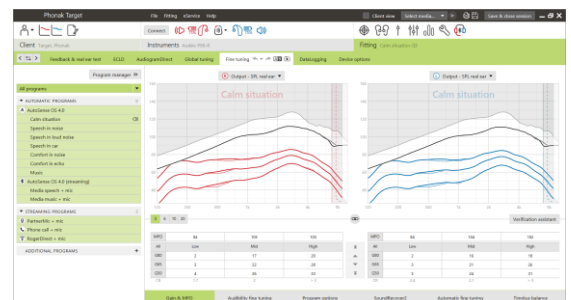
[微調] 螢幕的左側用於程式的處理。

按一下 **[所有程式]** 同時調整所有程式。按一下 **[AutoSense OS]** 來修改所有聲學自動程式或 **[AutoSense OS (串流)]** 來修改 AutoSense OS，以進行傳輸。

如要修改單個程式，請按一下清單中的程式，例如 **[安靜環境]**，然後根據需要進行調整。

按一下 **[+]** 圖示新增額外的手動程式。

您可以按一下程式上部的 **[程式管理]** 對程式進行管理。可在此處自訂開機程式、程式結構以及無線串流程式。復原/取消復原箭頭在功能表列中 **[微調]** 旁邊，可用於復原或取消復原微調螢幕中的步驟。



螢幕下方的標籤將提供調整工具的存取。每個工具都有特定的修改功能對助聽器進行微調。

增益量及 MPO

用滑鼠選定增益量值進行調整。微弱、中等和響亮的輸入聲音增益量值可調整。如果將個人的 UCL 值輸入到顧客的聽力圖中，則可獲得最佳的調整範圍。

要在所有通道中同時修改 MPO，按一下 MPO 值左側顯示的 **[MPO]**。按一下 **[增益量]** 可以變更總體增益量。

每個頻道的壓縮比率顯示在增益量值正下方的行中。

微調可聽度

在曲線顯示中顯示可選取的聲音樣本和相關增益量。聲音樣本可以播放以類比特定的聽音環境。

顯示微弱、中等和響亮的輸入聲音增益量值。調整只影響與之相關的增益量和頻率

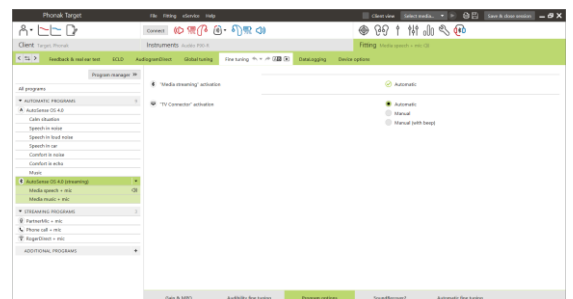
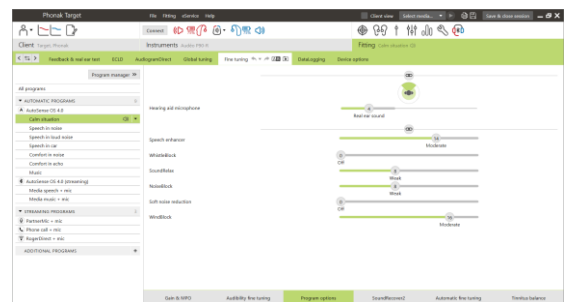
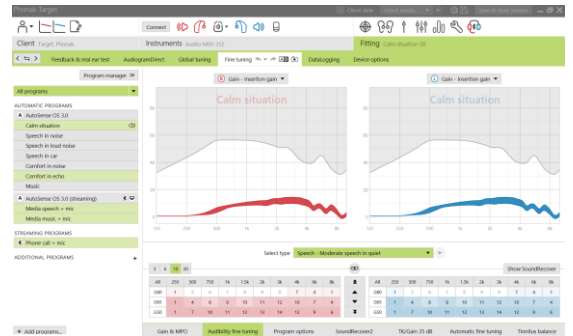
增強所選刺激的可聽度，表示為紅色/右側和藍色/左側的不同陰影。

程式選項

程式選項可以從預設設定中進行調整。每個程式都可單獨地啟動、停用或變更這些功能。每個標度均會顯示可用範圍，具體取決於效能級別。

如要直接連接助聽器，則可以修改使用串流的預設切換行為（即 TV Connector、Roger™、Phonak PartnerMic™）：

- **[自動]** - 助聽器將自動切換並接收傳輸的訊號（預設）。
- **[手動]** - 不會聽到警示聲，程式將新增為最後一個程式。
- **[手動（具備警示聲）]** - 會在助聽器中聽到警示聲，顧客手動接收傳輸的訊號。



第二代非線性頻率壓縮

可透過預先計算對第二代非線性頻率壓縮的個體設定進行初始設定，並且可進行微調。對於雙耳調整，切割頻率和頻率壓縮比率是根據優耳計算的。以下步驟適用於成人調整。如要進行嬰幼兒調整，請參見單獨的兒童模式調整指南，以及最佳做法：嬰幼兒驗證或第二代非線性頻率壓縮。

第二代非線性頻率壓縮是具有自適應行為的頻率壓縮系統。它由兩個切割頻率定義：CT1 和 CT2。

第二代非線性頻率壓縮：

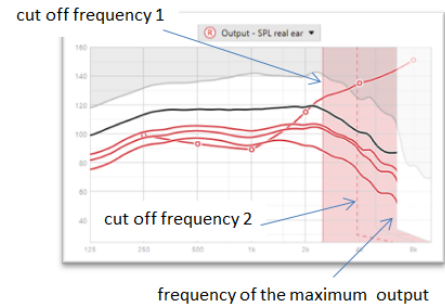
- 聽力損失為平坦或下降型時預設打開，8 kHz 閾值為 45 dB HL 或更低。
- 聽力損失為上升型時預設關閉（8 kHz \geq 30 dB 好於 3 kHz）。

預設打開時，會在所有程式中啟用第二代非線性頻率壓縮。按一下 **[啟用第二代非線性頻率壓縮]** 核取方塊可停用。

Enable SoundRecover2 (3.7 kHz CR 1.1)

可在曲線顯示中查看第二代非線性頻率壓縮設定。陰影區域會提供在其中啟動的頻率範圍的資訊。

- 第一個實線是切割頻率 1 (CT1)
- 虛線是切割頻率 2 (CT2)
- 第三條線是最大輸出頻率



自適應壓縮適用於陰影區域中的頻率，在 CT1 和 CT2 之間。只有在輸入由高頻能量主導時，才會壓縮該頻率區域。

CT2 和最大輸出頻率間陰影區域中的頻率會一直被壓縮。低於 CT1 的頻率不會被壓縮。不存在高於最大輸出頻率的頻率輸出。

按一下 **[微調]** > **[第二代非線性頻率壓縮]**，對第二代非線性頻率壓縮進行微調。改變任何滑塊都會影響切割頻率、壓縮比和最大輸出頻率。



向 **[可聽度]** 滑動，增強檢測 /s/ 和 /sh/ 的能力。

向 **[差異]** 滑動，增強分辨 /s/ 和 /sh/ 差異的能力。

向 **[舒適]** 滑動，增強諸如男性聲音、自己的聲音或音樂等聲音的自然度。

注意： 進行微調時，建議首先調節 **[可聽度/差異]** 滑塊。當每次調節 **[可聽度/差異]** 滑塊最佳化中低頻聲音的音質時，**[清晰度/舒適]** 滑塊都會重設。

驗證：

下述驗證操作建議成人進行，評級為良好至最好：

1. **好**：即時語音 /sh/ 或 /s/ 或「Mississippi」可用於檢查檢測情況。念出單詞，比如「moon」或「name」來檢查母音。
2. **更好**：驗證箱驗證
3. **最好**：音素接收測試 - 特別是重度至極重度聽力損失的成人需要微調時。（更多資訊請參考音素接收測試使用者指南。）

TK/Gain 35 dB

非常輕 (G35) 的輸入聲音的放大程度可以調整。非常輕的輸入聲音增益量的增加，將降低閾值的拐點 (TK)，反之亦然。

用游標選定數值進行調整。在增益量值下方顯示每個通道的 TK 值。非常輕的輸入聲音的增益量/輸出曲線顯示在曲線顯示幕中。

注意：該標籤不適用於 Phonak Paradise 助聽器。使用 **[程式選項]** 中的微雜訊消除滑塊調整輕柔聲音輸入。

自動微調

這一微調工具基於不同的情景。根據顧客對聲音情景的評估進行調整。

在應用行動前，微調的步驟會清楚地顯示。根據所選的程式，預選推薦的聲音樣本。

聲音樣本可以播放以類比聽音環境。

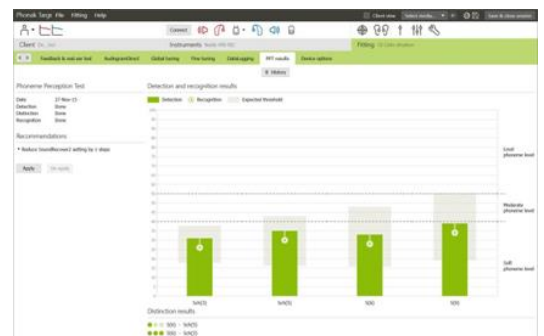
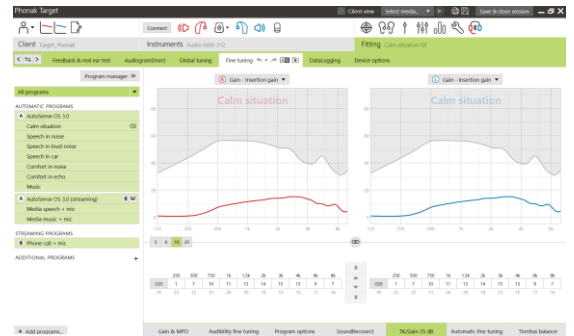
音素接收測試結果

顯示上一步音位知覺測驗的結果，並應用這一結果對調整進行改進。只有在 NOAH 檔案清單中提供相容的測試結果，才能進入 **[音素接收測試結果]** 螢幕。

注意：只有使用了適應性 Phonak 數位公式，才會提供微調建議。

助聽器日誌

助聽器日誌可提供使用者曾經所在聽音環境的資訊及時長。轉至 **[調整] > [DataLogging]** 存取資料儲存資訊。



裝置選項

透過按一下 **[裝置選項]**，您可以配置助聽器選項，如手動控制、訊號和警報、開機啟動行為或 Datalogging。

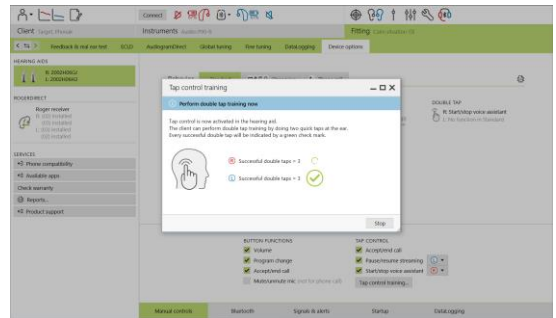
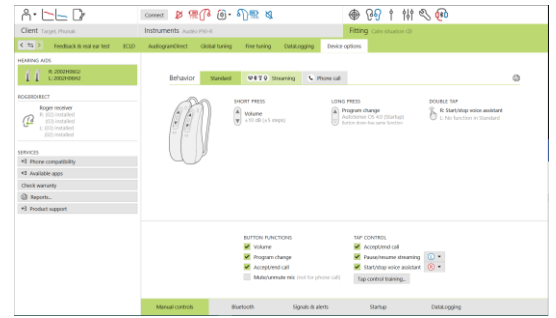
已連接助聽器時，會在助聽器上的 **[訊號 & 警報]** 中顯示每個配置。

僅限直接連接裝置：

- 其他設定，如配置藍牙名稱、分配到哪一側和管理配對，可以透過按一下 **[藍牙]** 標籤找到。
- 如果已安裝了 RogerDirect™，則可透過按一下螢幕左側的 **[RogerDirect]** 查看安裝狀態。也可將游標懸停在儀錶板中的助聽器圖示上查看狀態。

僅限 Phonak Paradise 助聽器：

- 可在 **[手動控制]** 中配置點擊控制。點擊控制可用於接聽/掛斷電話，暫停/恢復傳輸，啟動/關閉智慧型手機的語音助理。
- 按一下 **[點擊控制練習]** 示範按兩下手勢。



雙模式調整注意事項

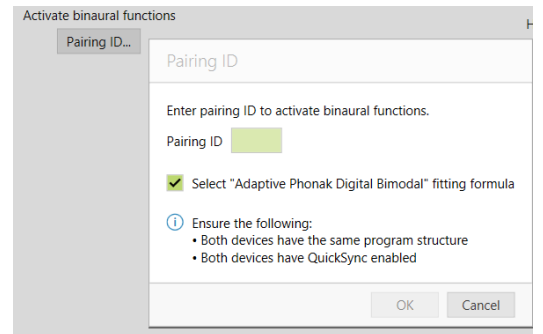
Phonak Naída Link Q 助聽器適合在 Advanced Bionics (AB) 人工耳蝸 (CI) 聲音處理器的對側調整和佩戴。Naída Link Q 在使用 CI 時會啟用某些雙耳功能，包括音量控制、程式結構和串流。

將助聽器連接到顧客的調整檔案後，將配對密碼輸入 Phonak Target 調整軟體，在 Naída Link Q 中解鎖雙模式功能。配對密碼在 AB CI 調整軟體 SoundWave™ 中生成。在雙模式調整報告中提供。

按一下 **[配對密碼]** 並輸入顧客專用配對密碼。自適應 Phonak 數位雙重模式調整公式可用於調整檔案。要變更調整公式，可反選核取方塊或在 **[調整]** 下的 **[初調]** 中變更。

按一下 **[設備]** 可編輯或變更配對密碼。在 **[助聽器]** 中，按一下 **[垃圾桶圖示]** 並重新輸入配對密碼。

輸入配對密碼不會自動設定程式結構、程式選項或裝置選項。這些必須在 Phonak Target 調整軟體中手動設定。參考雙模式調整報告中所列程式結構，建立並變更必要的程式，以與 CI 的程式設計相匹配。



BA Program	Program Name	Program Options	CI #
A	Automatic (Startup Program) Startup Bleep	Default Settings	1
1	Acoustic Phone 2 Bleeps	DuoPhone Preferred phone ear Enabled Left	2
2	StereoZoom 3 Bleeps		3
3	Roger/Direct mic 4 Bleeps Microphone enabled		4

可在 **[微調]** 中對程式進行調整和變更。按一下 **[所有程式]** 同時調整所有程式。按一下 **[SoundFlow]** 修改所有自動聲學程式。如要修改單個程式，請按一下清單中的程式，然後根據需要進行調整。

按一下 **[+]** 圖示新增額外的手動或串流程式。

按一下 **[程式選項]** 標籤以管理程式選項。

按一下 **[裝置選項]** 以設定助聽器提示音配置，以及配件選項。

助聽器的程式設計不會影響 CI 聲音處理器的程式設計。

注意：僅能使用 CI 調整軟體 SoundWave™ 配置 ComPilot。上述配對會自動配對 Naída Link Q 和 ComPilot。請勿嘗試使用 Phonak Target 調整軟體連接或變更 ComPilot 配置。

按一下螢幕右上角的 **[儲存 & 關閉檔案]** 可隨時關閉檔案。助聽器從調整檔案斷開後，Naída Link Q 和 CI 間的無線連接會自動開始。

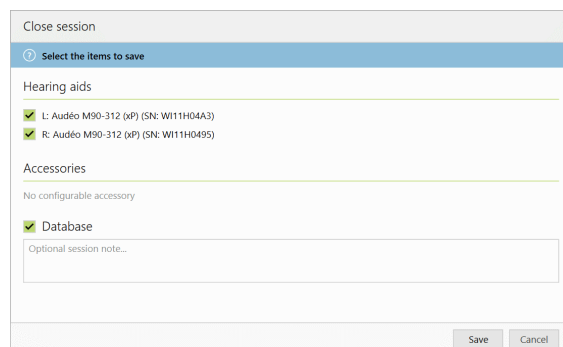
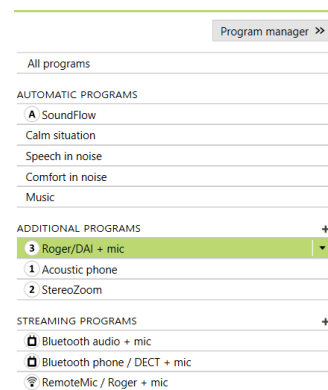
結束調整檔案

可透過按一下螢幕右上角的 **[儲存 & 關閉檔案]** 隨時關閉檔案。選取項目進行儲存。Phonak 試聽助聽器將會自動預設最長 6 週試用期。

標準儲存對話將確認成功儲存助聽器以及附屬配件。

儲存後，Phonak Target 調整軟體將帶您進入開始螢幕。

如果您使用 NOAH，可以按一下 **開始螢幕右上角的 [回到 NOAH]**。



相容性資訊和符號說明

相容性資訊

歐洲：符合性聲明

Sonova AG 在此聲明，本產品符合醫療器械（歐盟）第 2017/745 號法規之要求。您可以從製造商處獲取符合性聲明的完整文本：

www.phonak.com/us/en/certificates

透過 Phonak Target 中的 [說明] 功能可存取使用指南。可透過網頁存取所有 Target 版本的所有適用語言的電子版使用指南：

<https://www.phonakpro.com/com/en/support/other-support/target-fitting-software/dfg-target.html>

若需要紙本使用說明，請聯絡您當地的製造商代表。紙本使用說明會在 7 天之內為您寄出。

如果出現與本產品有關的嚴重事故，應該報告製造商代表和所在國家的主管部門。嚴重事故指的是已經或可能直接或間接導致以下情況的事件：

- 造成患者、使用者或其他人員死亡
- 病患、使用者或其他人員的健康狀況暫時或永久性嚴重惡化
- 嚴重的公共衛生威脅

安全須知

病患資料是私人資料，務必仔細保護：

- 確保您的作業系統為最新版本
- 確保您安裝的是最新版的 Target 軟體
- 啟動 Windows 使用者登入，使用複雜的密碼並確保憑證是保密的
- 使用適當且最新的惡意軟體和防病毒防護

根據國家法律，可能要求您加密所有病患資料，以便在資料遺失和/或失竊的情況下不承擔責任。您可以使用驅動器加密（例如免費的 Microsoft BitLocker）來保護 PC 上的所有資料。如果您在使用 Noah，可以考慮使用 Noah 資料庫加密。










始終確保資料安全。請注意，此清單並不完整。

- 透過不安全的通道傳輸資料時，請傳送匿名資料或對其進行加密。
- 保護資料備份不僅要防止資料遺失，還要防盜。
- 移除資料介質中所有不再使用或要丟棄的資料。

軟體維護：

我們一直在關注市場的回饋。如果您在使用最新版 Target 軟體時遇到任何問題，請聯絡您當地的製造商代表。

符號說明

	<p>Sonova AG 透過 CE 標誌確認此產品符合醫療器械 (EU) 第 2017/745 號法規之要求。CE 符號後的數字與根據上述指令進行諮詢的認證機構的代碼一致。</p>
 名稱，地址，日期	<p>EU (歐盟) 第 2017/745 號法規中定義的組合符號「醫療器械製造商」和「生產日期」。</p>
	<p>表示歐盟的授權代表。 EC REP 也是歐盟進口商。</p>
	<p>表示裝置是醫療器械</p>
	<p>表示製造商的目錄號，以便識別醫療器械。</p>
	<p>請參見使用說明。請瀏覽 www.phonakpro.com 網站獲取使用說明。</p>
	<p>提供有關功能的進一步說明或重點介紹適用的相關調整資訊</p>
	<p>指明可能影響最終使用者體驗的功能限制或重點介紹需要引起注意和採取行動的重要資訊</p>
	<p>HIMSA 認證標識 NOAHSEAL</p>

重要安全資訊

Target 是醫療裝置。鑒於本產品有一定的使用風險，只有具備適當資格的聽力保健專業人員才能按照本使用者指南使用 **Target**，並理解和注意其中的警告，這一點很重要。

就 **Target** 而言，其風險透過要進程式設計的助聽器表現出來。也就是說，**Target** 本身不能直接對助聽器的使用者（聽力保健專業人員）或佩戴者造成傷害，但其使用（或誤用）可能導致：

- 向病患分發錯誤程式設計的助聽器，和/或
- 在調整檔案/演示過程中，透過助聽器向病患傳輸有害的較大聲音。

這些風險極低，但聽力保健專家和助聽器佩戴者都應該意識到這一點。



高 MPO

兩側助聽器的輸出均超過 132 dB（耳模擬器）



高雜訊發生器水平

兩側助聽器的雜訊發生器水平均超過 80 dB(A)。請注意「耳鳴遮蔽」螢幕中顯示的最長佩戴時間。



受話器問題

選定受話器和檢測到的受話器不相同。請選擇正確的受話器。



對應側資訊錯誤

助聽器應配置在對側。允許換側。



連接警告

根據年齡，應在助聽器上安裝防拆解決方案。



測量設定

從患者耳朵上取下助聽器。關閉助聽器，然後再打開。在該流程結束時，可以恢復助聽器中的所有調整資料。

系統要求

作業系統

- Windows 10, Home / Pro / Enterprise / Education
- Windows 8 / 8.1, 最新 SP, Pro / Enterprise
- Windows 7, 最新 SP, Home / Professional / Business / Enterprise / Ultimate

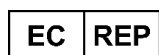
處理器	Intel Core 或更高性能
RAM	4 GB 或更多
硬碟空間	3 GB 或更多
螢幕解析度	1280 x 768 像素或更高
圖形卡	1600 萬色 (24 位元) 螢幕或更高
驅動程式	DVD
序列 COM 連接埠	僅在使用 RS-232 HI-PRO 時
USB 連接埠 每個用途一個	<ul style="list-style-type: none">• 採用 Bluetooth® 技術的無線配接器*• 附屬配件程式設計• HI-PRO (若透過 USB 連接埠使用)• Noahlink Wireless
程式設計介面	Noahlink Wireless / iCube II / NOAHlink / RS-232 HI-PRO / HI-PRO USB / HI-PRO2
Noahlink 驅動程式	可用的最新版
Noahlink Wireless 驅動程式	可用的最新版
網際網路連線	推薦
音效卡	立體聲或環繞聲 5.1
播放系統	20 Hz - 14 kHz (+/- 5 dB), 90 dB
NOAH 版本	最新版本 (NOAH 4.4 或更高) 請在以下網址檢查 Windows 64 為作業系統的 NOAH 限制 http://www.himsa.com
目標匹配	NOAH 4.4.0.2280 或更高版本 Otometrics Otosuite 4.81.00 或更高版本 用於 REM 的 Otometrics AURICAL FreeFit 和用於測試箱測量的 AURICAL HIT

*Bluetooth®是 Bluetooth SIG, Inc. 的註冊商標。



2020-08-17

Sonova AG • Laubisrütistrasse 28 •
CH-8712 Stäfa • 瑞士



Sonova Deutschland GmbH
Max-Eyth-Str. 20
70736 Fellbach-Oeffingen • 德國



058-0125-070
Phonak Target 7.0 DVD



CE 標記加貼於 2020 年