

# Phonak

## Target 7.0

### Phonak Target Fitting Kılavuzu



#### Kullanım amacı:

Phonak Target, amaçlanan kişinin özel gereksinimlerine göre işitme cihazlarını konfigüre etmek, programlamak ve fitting işlemini yapmak üzere kalifiye işitme uzmanları (HCP'ler) tarafından kullanıma yönelik olan bağımsız bir fitting programıdır.

Bu kullanım kılavuzu, Phonak Target ile işitme cihazı fitting işlemine detaylı bir başlangıç sağlar. Elektronik bir versiyonunu, [phonakpro.com](http://phonakpro.com) adresinde Phonak Target Destek sayfasından edinebilirsiniz. Ayrıca, Phonak Target başlangıç ekranında [\[Haberler\]](#) sayfasını bulabilirsiniz.

#### Amaçlanan kullanıcı:

Kalifiye işitme uzmanları.

#### Amaçlanan kullanıcı popülasyonu:

Yazılım, işitme cihazı için fitting yapılması gereken, tek taraflı ve çift taraflı, hafif ila ileri derece işitme kaybı görülen veya kronik tinnitusun eşlik ettiği hastalara yöneliktir. Tinnitus Balance, 18 yaş ve üzeri hastalara yöneliktir.

#### Endikasyonlar:

Endikasyonların, fitting programından değil, uyumlu işitme cihazlarından elde edildiğini lütfen unutmayın. İşitme cihazları ve Tinnitus Balance kullanımına yönelik genel klinik endikasyonlar şöyledir:

- İşitme kaybı varlığı
  - Tek taraflı veya çift taraflı
  - İletim tipi, sensorinöral veya miks
  - Hafif ila ileri derecede
- Kronik tinnitus varlığı (yalnızca Tinnitus Balance sunan işitme cihazları)

#### Kontrendikasyonlar:

Kontrendikasyonların, fitting programından değil, uyumlu işitme cihazlarından elde edildiğini lütfen unutmayın. İşitme cihazları ve Tinnitus Balance kullanımına yönelik genel klinik kontrendikasyonlar şöyledir:

- İşitme kaybının, işitme cihazının fitting aralığında olmaması (kazanç, frekans cevabı)
- Akut tinnitus
- Kulakta biçim bozukluğu (kapalı kulak kanalı, kulak kepçesi bulunmaması)
- Nöral işitme kaybı (mevcut olmayan/cansız işitme siniri gibi retrokoklear patolojiler)

Bir hastanın tıbbi görüş veya başka bir uzman görüşü ve/veya tedavisi almak üzere sevki için birincil kriterler şunlardır:

- Kulakta görünür doğuştan veya travmatik biçim bozukluğu
- Önceki 90 gün içinde kulaktan aktif akıntı geçmişi
- Önceki 90 gün içinde bir veya her iki kulakta ani veya hızla ilerleyen işitme kaybı geçmişi
- Akut veya kronik baş dönmesi
- 500 Hz, 1000 Hz ve 2000 Hz'de 15 dB veya üzerinde odyometrik hava-kemik aralığı
- Kulak kanalında belirgin kulak kiri birikimi veya yabancı cisme ilişkin görünür kanıt
- Kulakta ağrı veya rahatsızlık hissi
- Kulak zarı ve kulak kanalında anormal görünüm, örneğin:
  - Dış kulak yolu kanalında enflamasyon
  - Delinmiş kulak zarı
  - İşitme uzmanının tıbbi sorun teşkil ettiğini düşündüğü başka anomaliler

İşitme uzmanı, aşağıdaki durumlarda sekin uygun olmadığına veya hastanın yararına olmadığına karar verebilir:

- Rahatsızlığın bir tıp uzmanı tarafından tam olarak araştırıldığına ve olası herhangi bir tedavi sağlandığına dair yeterli kanıt bulunduğu.
- Önceki araştırma ve/veya tedaviden bu yana rahatsızlığın kötüye gitmemiş veya önemli ölçüde değişiklik göstermemiş olması
- Hasta, tıbbi görüş alması yönündeki tavsiyeyi kabul etmeme konusunda bilinçli ve yetkin bir karar vermişse, aşağıdaki hususlara tabi olmak üzere uygun işitme cihazı sistemlerinin tavsiye edilmeye devam edilmesine izin verilir:
  - Tavsiyenin hastanın sağlığı veya genel iyilik hali üzerinde herhangi bir olumsuz etkisi olmayacaktır
  - Kayıtlar, hastanın yararına en uygun koşullar hakkında gerekli tüm değerlendirmelerin yapıldığını doğrulamaktadır. Yasal olarak gerekmesi halinde, hasta, sevk tavsiyesinin kabul edilmediğini ve bunun bilinçli bir karar olduğunu teyit etmek üzere bir feragatname imzalamıştır.

#### **Kullanım sınırlaması:**

Phonak Target kullanımı, uyumlu cihazların fitting ve ayarıyla sınırlıdır. Target, herhangi bir tanı amacıyla kullanıma yönelik değildir.

#### **Uyumlu işitme cihazları:**

Platform	Form Faktörleri
Paradise	Sunulan tüm form faktörleri
Marvel	Sunulan tüm form faktörleri
Belong	Sunulan tüm form faktörleri
Venture	Sunulan tüm form faktörleri
Quest	Sunulan tüm form faktörleri
Spice+	Sunulan tüm form faktörleri
Spice	Sunulan tüm form faktörleri
Lyric	Sunulan tüm form faktörleri

#### **Yan etkiler:**

Yan etkilerin, fitting programından değil, uyumlu işitme cihazlarından elde edildiğini lütfen unutmayın.

İşitme cihazlarının tinnitus, baş dönmesi, kulak kiri birikimi, aşırı basınç, terleme veya nem, su toplama, kaşınma ve/veya kızarıklık, tıkanma veya doluluk gibi fizyolojik yan etkileri ve bunların baş ağrısı ve/veya kulak ağrısı gibi sonuçları, işitme uzmanınız tarafından çözülebilir veya hafifletilebilir. Konvansiyonel işitme cihazları, kullanıcıyı daha yüksek ses seviyelerine maruz bırakma ve dolayısıyla, akustik travmadan etkilenen frekans aralığında eşik kaymalarına yol açma potansiyeline sahiptir.

## **Klinik fayda:**

Kullanıcı için sağlanan fayda, fitting programının işitme cihazı ayarını bireysel ihtiyaçlara göre yapma ve ayarları işitme cihazına kaydetme özelliği sağlamasıdır. İşitme uzmanı için sağlanan fayda işitme cihazı kullanıcısının yönetimiyle ilgilidir.

Phonak Target'taki aşağıdaki özelliklere yönelik özel fitting kılavuzları mevcuttur (\*seçili ülkelerde):

## **Junior modu**

### **Phonak Uzaktan Destek\***

### **Phonak Target/ALPS\***

### **TargetMatch**

### **Tinnitus balance**

### **Doğrulama**

## **İçindekiler**

Yapı ve navigasyon .....	4
İşitme cihazlarının ve CROS'un hazırlanması .....	4
Phonak Trial™ işitme cihazlarının hazırlanması .....	5
İşitme cihazlarını bağlayın .....	5
Receiver kontrolü .....	6
Akustik parametreleri kontrol edin .....	6
Aksesuarlar .....	6
Fitting .....	7
Genel ayarlama .....	7
İnce ayarlama .....	8
TK/Kazanç 35 dB .....	12
Bimodal fitting hususları .....	13
Uygunluk bilgileri ve sembollerin açıklamaları .....	15
Önemli güvenlik bilgileri .....	17
Sistem gereklilikleri .....	18

## Yapı ve navigasyon

[Hasta], [Cihazlar] ve [Uygulama] adlı üç sekme ve yukarıdaki pano, kolay gezinme ve durum bilgisi sağlar.

Pano fitting durumunu gösterir ve aynı zamanda kısayollar sunar.

Client Target, Phonak	Instruments Audéo M30-312	Fitting Calm situation
Kişisel veriler ve odyogram gibi tüm kullanıcı bilgileri bu sekmede bulunur.	Tüm işitme cihazları, akustik parametreler, uzaktan kontroller ve diğer aksesuarlar burada bulunur. <b>Not:</b> Pil şarj durumu (yalnızca şarj edilebilir cihazlar) ve Roger™ lisansı (yalnızca RogerDirect™) hakkında daha fazla bilgi edinmek için işitme cihazı simgesi üzerine gelin.	Tüm cihaz ayarları burada yapılır.

## İşitme cihazlarının ve CROS'un hazırlanması

### iCube II / Noahlink Wireless

İşitme cihazları veya CROS için kablo gerekli değildir. Pili takmanız ve pil bölümünü kapatarak işitme cihazını veya CROS'u açmanız yeterlidir. Şarj edilebilir pil kullanılıyorsa işitme cihazını veya CROS'u açın.

**Not:** CROS II veya CROS B fitting işleminde, daha hızlı ince ayarlama ve CROS sisteminin anında gösterilmesi için iCube II kullanın.

CROS II fitting işlemi yalnızca Venture işitme cihazları ile yapılabilir.

CROS B fitting işlemi yalnızca Belong işitme cihazları (şarj edilebilir cihazlar hariç) ile yapılabilir.

CROS B-R fitting işlemi yalnızca Phonak Audéo B-R işitme cihazları ile yapılabilir.

### NOAHlink veya HI-PRO

Programlama kablolarını işitme cihazlarına veya CROS'a ve fitting cihazına bağlayın.

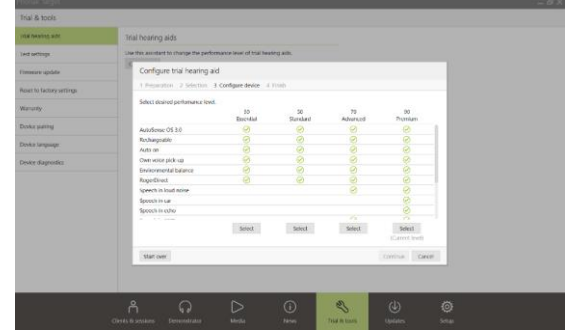
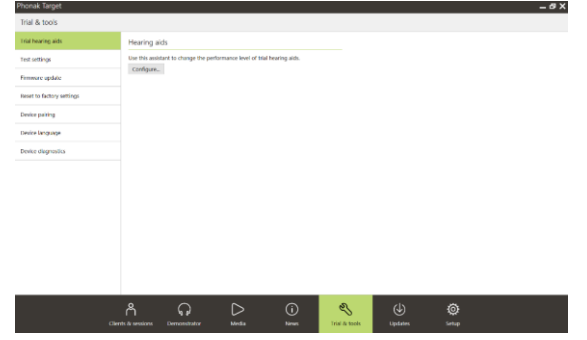
CROS fitting işlemlerinde, kablolar bağlıyken CROS fonksiyonlarının gösterilmesi mümkün değildir.

## Phonak Trial™ işitme cihazlarının hazırlanması

Phonak deneme işitme cihazları tek bir cihazda performans seviyelerini değiştirme imkanı sunar. Başlamak için [Deneme & araçlar] seçeneğine tıklayın, [Deneme işitme cihazları] ögesini ve ardından [Yapılandır] ögesini seçin.

**Not:** Phonak Trial işitme cihazları Phonak Virto form faktörlerinde mevcut değildir.

İstenen performans seviyesini seçip [Devam et] ögesine basın. İşlem tamamlandığında, cihazlar bir fitting oturumunda fitting işlemi için hazır olur.



## İşitme cihazlarını bağlayın

Fitting oturumunu açın ve doğru fitting cihazının gösterildiğini teyit edin. Fitting cihazını değiştirmek için panoda fitting cihazının yanında bulunan açılır oku kullanın.

Fitting işlemi başlatmak için [Bağlan] ögesine tıklayın. Bağlı işitme cihazları panoda görünecektir.

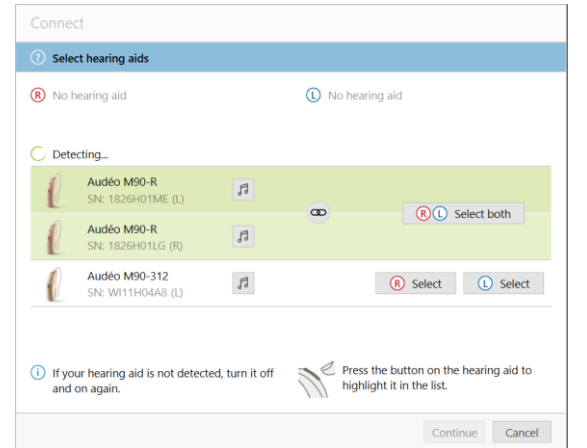
Doğrudan bağlanabilirlik özelliğine sahip cihazlar için, eşleştirme yapılabilen cihazlar otomatik olarak görünecektir.

### Not:

- Bir cihazın bulunmaması durumunda eşleştirme moduna ayarlamak için pil kapağını açın/kapatın veya şarj edilebilir işitme cihazlarını kapatın/açın.
- Birden fazla cihaz mevcut olduğunda bir işitme cihazını listede vurgulamak veya bir kullanıcıya atanacak tarafı teyit etmek amacıyla işitme cihazı üzerindeki program düğmesine ya da çok fonksiyonlu düğmeye basın.
- Daha önceden birlikte fitting'i yapılan cihazlar bağlantılı bir çift olarak algılanır.

Tüm yeni fitting işlemleri için, mevcut fitting oturum bilgilerine dayanan, önerilen bir kullanıcı deneyimi seviyesi sunulacaktır.

NOAH'dan gelen odyogram verileri otomatik olarak Phonak Target'a aktarılacak ve ön hesaplama için dikkate alınacaktır. Phonak Target'ın bağımsız bir versiyonunda, [Odyogram] sekmesindeki odyograma girin.



## Receiver kontrolü

Phonak Target, bir RIC işitme cihazındaki takılı receiver'ın **[Akustik parametreler]** ekranında seçilenle eşleşip eşleşmediğine bakılmaksızın cihazların ilk ne zaman bağlandığını kontrol eder.

Uyuşmazlık varsa Phonak Target sizi bilgilendirecek ve receiver'ı kontrol etmenizi isteyecektir. Ardından receiver'ı kaldırabilir veya akustik parametre seçimini değiştirebilirsiniz.

Receiver'ın yeniden kontrolünü başlatmak için **[Kontrol]** ögesine tıklayın, **bu öge** **[Akustik parametreler]** ekranında bulunur.

**Not:** Yalnızca Belong, Marvel veya Paradise platformundaki RIC işitme cihazları için geçerlidir.

## Akustik parametreleri kontrol edin

Phonak Target aynı olduklarında akustik parametreleri otomatik olarak birbirine bağlar. İstedığınız zaman akustik parametreleri görüntüleyebilir, değiştirebilir veya bunların bağlantısını kaldırabilirsiniz.

**[Cihazlar]** > **[Akustik parametreler]** sekmesine tıklayın. Doğru bağlantı bilgilerini girin veya teyit edin.

Mevcutsa akustik kodunu girin. Bu kod, kullanıcının Phonak özel kulak kalıbı üzerine basılıdır. Kullanıcının bireysel akustik parametreleri akustik kodu ile doldurulur.

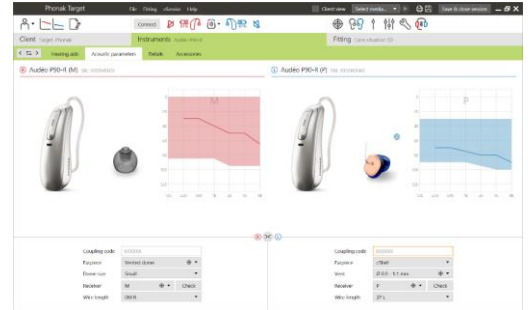
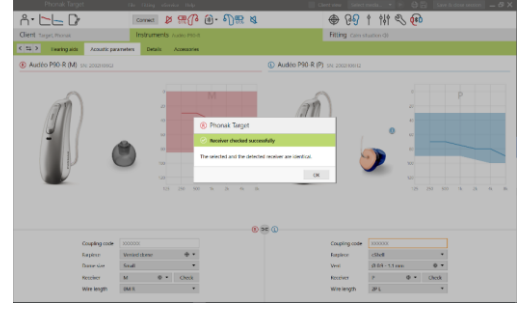
## Aksesuarlar

Bağlı işitme cihazlarına dayalı olarak, Phonak Target, fitting oturumu esnasında bağlı aksesuarları otomatik olarak tanımlayabilir. Uyumlu aksesuarlar bağlı işitme cihazlarının yanındaki panoda gösterilir.

Aksesuarlar aynı zamanda **[Cihazlar]** > **[Aksesuarlar]** sekmesinden manuel olarak da seçilebilir.

Kaydetme işlemi esnasında aksesuarlar kaydetme iletişim kutusunda listelenir.

**Not:** Aksesuarlardan aktarım yapılırken CROS bağlantısı otomatik olarak kesilir. Aktarım durdurulduğunda CROS otomatik olarak tekrar bağlanır.



## Fitting

[Feedback & gerçek kulak testi] ögesine erişmek için [Fitting] ögesine tıklayın.

Feedback testi her iki kulakta birden veya tek seferde tek bir kulakta yapılabilir. Testi başlatmak için [R] / [İkisini de başlat] / [L] ögesine tıklayın.

**Not:** Feedback testi bir Phonak Uzaktan Destek oturumu sırasında gerçekleştirilemez.

Tahmini RECD ve akustik parametre değerlerini hesaplamak için test sonuçlarını kullanmak üzere [Use feedback test result to predict vent] (Vent tahmini için feedback test sonucunu kullan) onay kutusunu seçin. Onay kutusu yalnızca sistem vent tahmini yapabilirse mevcut olur.

**Not:** Phonak Paradise işitme cihazlarında, kazanç limitini daha da artırmak için feedback eşliğinde yüksek ayar seçeneği mevcuttur. Yüksek ayar yapmak için oklara tıklayın. Kazanç limitinin artırılmasıyla, artan kazanç limitini gösteren mor bir taralı alan görüntülenir. Kırmızı taralı alanın görüntülenmesi, daha yüksek feedback riski ve bozulma bulunan alanı belirtir.

## AudiogramDirect

AudiogramDirect, Phonak Target'ta bulunan bir yerinde işitme testidir. Tanısal odyolojik değerlendirmelerin yerini almaz. AudiogramDirect kullanılarak önceden [Feedback & gerçek kulak testi] yapıldığından emin olun.

Bağlı işitme cihazlarını kullanarak hava yolu (AC) işitme eşiklerini ve rahatsız edici ses gürülük seviyelerini (UCL'ler) test etmek için [AudiogramDirect] > [Başlat] ögesine tıklayın. UCL ölçümleri, Phonak Uzaktan Destek oturumu sırasında devre dışı bırakılır.

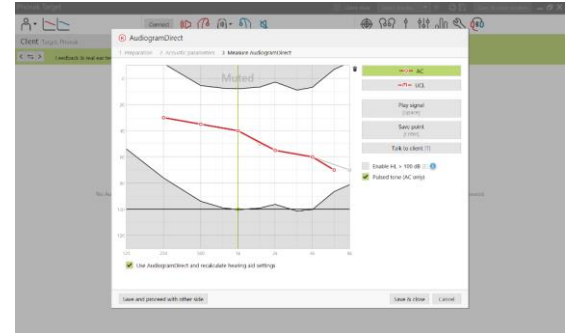
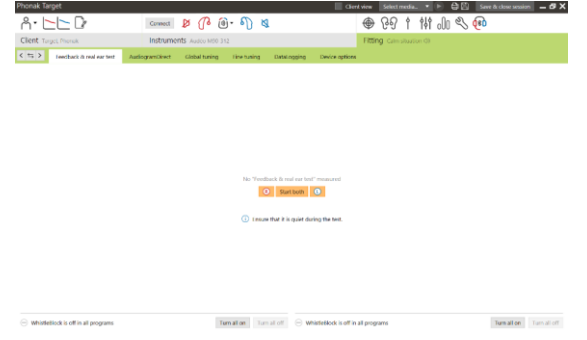
Önceki işitme testleri [Geçmiş] ögesine tıklanarak karşılaştırılabilir ve incelenebilir.

Varsayılan AC ve UCL ölçümü davranışını değiştirmek için [Başlangıç] > [Fitting oturumu] > [AudiogramDirect] ögesine gidin.

## Genel ayarlama

Kazanç seviyesi, oklüzyon telafisi veya sıkıştırma için ayarlama gerekiyorsa [Genel ayarlama] > [Başlangıç fitting'i] ögesine gidin. Kazanç seviyesi ve sıkıştırma ayarları kullanıcının kullanım deneyimine ve seçili fitting formülüne dayalıdır.

Bağlı işitme cihazlarına dayalı olarak, [Tinnitus Balance] ve [CROS Balance] gibi ilave araçlara ekranın alt kısmındaki sekmeden erişilebilir. CROS cihazı ile işitme cihazı arasındaki ses yükseklik oranını ayarlamak için [CROS Balance] ögesine tıklayın.



## auto Acclimatization

auto Acclimatization'ı kullanmadan önce **[Feedback ve gerçek kulak testi]** işleminin yapıldığını teyit edin.

**[Başlangıç fitting'i]** sekmesindeki kazanç seviyesi menüsünde **[Auto acclimatization]** öğesini seçin.

Başlangıç seviyesini, bitiş seviyesini ve işitme cihazı kazancının ayarlanan bitiş seviyesine otomatik olarak yükseldiği süreyi belirlemek için **[...]** öğesine tıklayın.

**Not:** Phonak Paradise işitme cihazlarında, auto Acclimatization'ı etkinleştirmeden önce **[Feedback ve gerçek kulak testi]** işlemini yapmak gerekmektedir. auto Acclimatization'ı etkinleştirmek için onay kutusunu işaretleyin. Bir hedef kazanç ve kullanıcının hedef kazanca erişmesine kalan günleri belirtin.

## Gerçek Zamanlı Görüntü

Ekranın üst kısmındaki menü çubuğunda, Gerçek Zamanlı Görüntüye erişmek için **[Son kullanıcı ekranı]** onay kutusuna tıklayın.

Gerçek Zamanlı Görüntü, tüm işitme cihazları için bir fitting eğrisi görüntüleme seçeneği olarak, kullanıcı dostu büyütülmüş görünümde veya ikinci bir ekranda mevcuttur.

Konuşma anlaşılabilirliği iyileştirmeleri, kazanç, çıkış, SoundRecover ve kanal çözünürlüğü özellikle de sunulan stereo veya çok hoparlörlü ses örnekleriyle kolayca gösterilebilir.

## İnce ayarlama

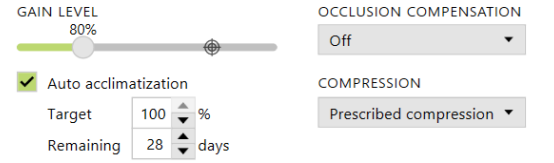
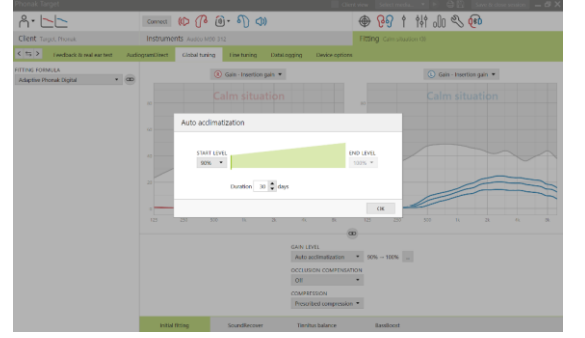
**[İnce ayarlama]** ekranının sol tarafı programların kullanımına yöneliktir.

Tüm programları aynı anda ayarlamak için **[Tüm programlar]** öğesine tıklayın. Tüm akustik otomatik programları değiştirmek için **[AutoSense OS]** öğesine veya aktarım için AutoSense OS'yi değiştirmek üzere **[AutoSense OS (aktarım)]** öğesine tıklayın.

Tek bir programı değiştirmek için listede **[Sakin ortam]** gibi bir program adına tıklayın ve gerektiği şekilde ayarlayın.

İlave bir manuel program eklemek için **[+]** simgesine tıklayın.

Programların üzerindeki **[Program yöneticisi]** öğesine tıklayarak programları yönetebilirsiniz. Başlangıç programı, program yapısı ve aktarım programları buradan kişiselleştirilebilir. Geri al/tekrarla okları, menü çubuğunda **[İnce ayarlama]** öğesinin yanında yer alır ve ince



ayarlarla ekranında adımların geri alınması veya tekrarlanması için kullanılabilir.



Ekranın alt kısmındaki sekmeler fitting araçlarına erişim sağlar. Her bir araçta işitme cihazının ince ayarı için spesifik değiştiriciler bulunur.





## Kazanç & MPO

Ayarlamak için kazanç değerlerini imleç ile seçin. Hafif, orta ve yüksek şiddetteki sesler için kazanç değerleri ayarlanabilir. Optimum fitting aralığı, her bir UCL değeri kullanıcının odyogramına girilmişse mevcut olur.

MPO'yu tüm kanallarda aynı anda değiştirmek için MPO değerlerinin sol yanında gösterilen **[MPO]** ögesine tıklayın. Genel kazanç, **[Kazanç]** ögesine tıklanarak değiştirilebilir.

Her bir kanalın sıkıştırma oranı kazanç değerlerinin hemen altında bulunan sırada gösterilir.

## İşitilebilirlik ince ayarlaması

Seçilebilir ses örnekleri ve ilgili kazanç eğri ekranında gösterilir. Ses örnekleri belirli bir dinleme ortamının simüle edilmesi için oynatılabilir.

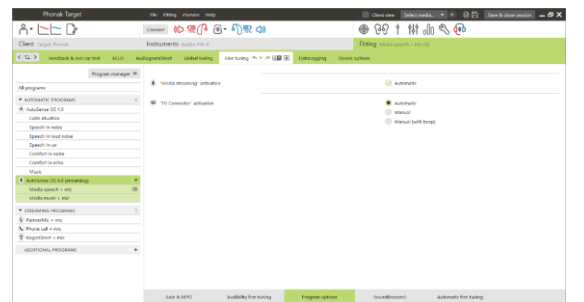
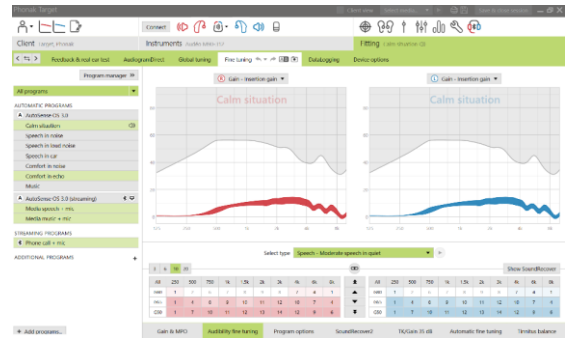
Hafif, orta ve yüksek şiddetteki sesler için kazanç değerleri görüntülenir. Ayarlamalar yalnızca, farklı kırmızı/sağ ve mavi/sol tonlarıyla belirtilen, seçilen uyarıcının işitilebilirliğinin geliştirilmesiyle ilgili frekansları ve kazanç seviyelerini etkiler.

## Program seçenekleri

Program seçenekleri varsayılan ayarlardan değiştirilebilir. Özellikler, her program için ayrı ayrı etkinleştirilebilir, devre dışı bırakılabilir veya güçleri değiştirilebilir. Her bir skala içinde mevcut olan aralıklar görünür ve performans seviyesine bağlı olur.

Doğrudan bağlanabilirlik özelliğine sahip işitme cihazlarında, aktarıma erişmek için varsayılan değiştirme davranışı değiştirilebilir (TV Connector, Roger™, Phonak PartnerMic™):

- **[Otomatik]** - işitme cihazları aktarılan bir sinyali otomatik olarak değiştirir ve alır (varsayılan).
- **[Manuel]** - bip sesi duyulmaz ve program, son program olarak eklenir.
- **[Manuel (bip sesi ile)]** - işitme cihazlarında bir bip sesi duyulur ve kullanıcı, aktarılan sinyali almayı manuel olarak kabul eder.



## SoundRecover2

SoundRecover2 için ayrı ayarlar, başlangıçta ön hesaplama ile yapılır ve bunlar üzerinde ince ayar yapılabilir. Çift taraflı fitting işlemleri için cut-off frekansı ve frekans sıkıştırma oranı daha iyi işiten kulağa dayalı olarak hesaplanır. Aşağıdaki adımlar yetişkin fitting işlemlerine yöneliktir. Pediyatrik fitting işlemlerinde lütfen ayrı Junior mod fitting kılavuzuna ve ayrıca En iyi uygulama protokolü: Pediyatrik doğrulama veya SoundRecover2 belgesine bakın.

SoundRecover2, adaptif davranışa sahip bir frekans sıkıştırma sistemidir. CT1 ve CT2 olmak üzere iki cut-off frekansıyla tanımlanır.

SoundRecover2:

- 8 kHz eşliğinin 45 dB HL veya altında olduğu düz veya eğimli işitme kayıplarında varsayılan olarak açıktır.
- Ters eğimli kayıplarda ise (8 kHz  $\geq$  30 dB; 3 kHz'den daha iyi) varsayılan olarak kapalıdır.

SoundRecover2, varsayılan olarak açık olduğunda tüm programlarda etkindir. **[SoundRecover2'yi devreye sok]** onay kutusuna tıklanarak devre dışı bırakılabilir.

SoundRecover2 ayarları eğri ekranında görüntülenebilir. Taralı alan, etkin olduğu frekans aralığı hakkında bilgi verir.

- İlk kesiksiz çizgi cut off frekansı 1'dir (CT1)
- Kesikli çizgi cut off frekansı 2'dir (CT2)
- Üçüncü çizgi maksimum çıkış frekansıdır

Adaptif sıkıştırma, CT1 ile CT2 arasındaki taralı alanda bulunan frekanslara uygulanır. Girdide yüksek frekanslı enerji hakimse bu frekans bölgesi sıkıştırılır.

CT2 ile maksimum çıkış frekansı arasındaki taralı alanda bulunan frekanslar daima sıkıştırılır. CT1'in altındaki frekanslar hiçbir zaman sıkıştırılmaz. Maksimum çıkış frekansının üzerindeki frekanslarda çıkış yoktur.

SoundRecover2'de ince ayarlama yapmak için **[ince ayarlama]** > **[SoundRecover2]** ögesine tıklayın. Herhangi bir kaydırıcının değiştirilmesi, cut-off frekanslarını, sıkıştırma oranını ve maksimum çıkış frekansını etkiler.

/s/ ve /ş/ seslerini algılama kabiliyetini artırmak için **[işitilebilirlik]** ögesine doğru kaydırın.

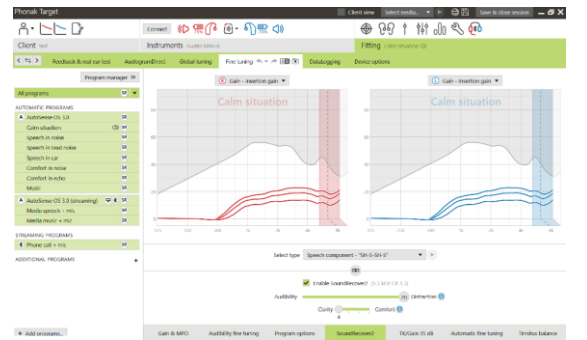
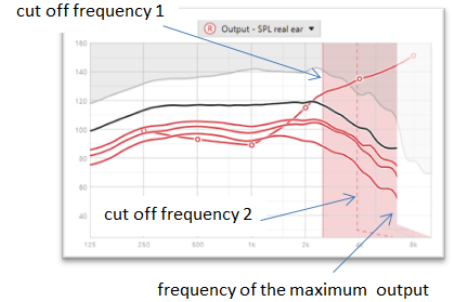
/s/ ve /ş/ seslerini ayırt etme kabiliyetini artırmak için **[Ayırt etme]** ögesine doğru kaydırın.

Erkek sesleri, kendi sesi veya müzik gibi seslerin doğallığını artırmak için **[Konfor]** ögesine doğru kaydırın.

**Not:** İnce ayarlama yaparken öncelikle **[işitilebilirlik/Ayırt etme]** kaydırıcısının ayarlanması önerilir. Düşük ve orta frekanstaki

seslerin ses kalitesini optimize etmek için, **[işitilebilirlik/Ayırt etme]** kaydırıcısı her ayarlandığında **[Netlik/Konfor]** kaydırıcısı sıfırlanır.

Enable SoundRecover2 (3.7 kHz CR 1.1)



ayarlar gerekliliğinde.  
(Daha fazla bilgi için Phoneme Perception Test'in Kullanım Kılavuzuna bakın.)

## Doğrulama:

Aşağıdaki doğrulama uygulamaları yetişkinler için önerilir ve iyi uygulamadan en iyi uygulamaya doğru sıralanmıştır:

1. **İyi:** Algılamayı kontrol etmek için canlı ses /ş/ veya /s/ ya da "Misisipi". Sesli harfleri kontrol etmek için "ay" veya "isim" gibi bir sözcük.
2. **Daha iyi:** Test box doğrulaması
3. **En iyi:** Phoneme Perception Test - özellikle ileriden çok ileri dereceye kadar işitme kaybı yaşayan yetişkinlerde ince

## TK/Kazanç 35 dB

Çok hafif (G35) şiddetteki seslerin amplifikasyonu ayarlanabilir. Çok hafif şiddetteki sesler için bir kazanç artışı eşik diz noktasını (TK) azaltır, ayrıca bunun tam tersi de geçerlidir.

Ayarlamak için değerleri imleç ile seçin. Kazanç değerleri altında her bir kanal için TK değerleri gösterilir. Çok hafif şiddetteki sesler için kazanç/çıkış eğrisi eğri ekranında gösterilir.

**Not:** Bu sekme Phonak Paradise işitme cihazlarında mevcut değildir. Hafif şiddetteki sesleri ayarlamak için **[Program seçenekleri]** içindeki yumuşak gürültü azaltıcı kaydırıcısını kullanın.

## Otomatik ince ayarlama

Bu, duruma dayalı bir ince ayarlama aracıdır. Mevcut ayarlar, kullanıcının ses durumuna dair değerlendirmesine bağlıdır.

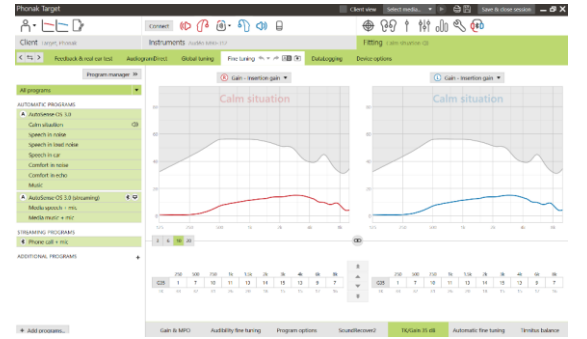
İnce ayarlama adımları eylem uygulanmadan önce açıkça görüntülenir. Seçilen programa bağlı olarak tavsiye edilen bir ses örneği önceden seçili olur.

Ses örnekleri dinleme ortamının simüle edilmesi için oynatılabilir.

## Phoneme Perception Test sonuçları

Önceki bir Phoneme Perception Test'in sonuçları gösterilebilir ve fitting'i iyileştirmek için uygulanabilir. **[PPT sonuçları]** ekranı yalnızca uyumlu test sonuçlarının NOAH oturum listesinde mevcut olması halinde erişilebilir olur.

**Not:** İnce ayarlama önerileri yalnızca Adaptive Phonak Digital fitting formülü kullanılıyorsa sağlanır.



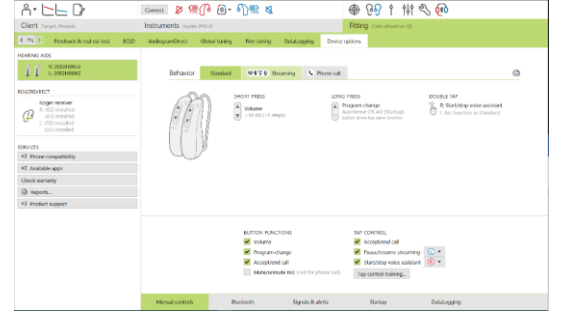
## Datalogging

Datalogging, kullanıcının ne kadar süreyle hangi dinleme ortamlarında bulunduğu hakkında bilgiler sağlar. Datalogging bilgilerine erişmek için **[Fitting]** > **[DataLogging]** ögesine gidin.



## Cihaz seçenekleri

[**Cihaz seçenekleri**] öğesine tıklayarak manuel kontroller, sinyaller ve uyarılar, başlangıç davranışı veya datalogging gibi işleme cihazı seçeneklerini yapılandırabilirsiniz.



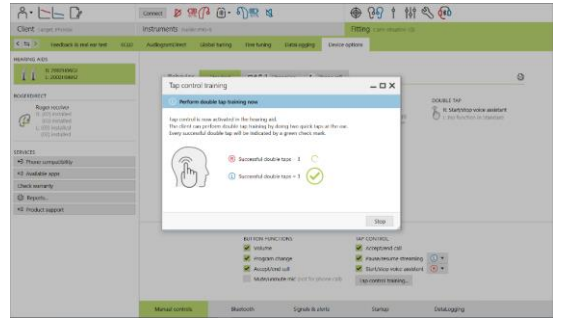
İşleme cihazı bağlandığında, her bir yapılandırma, işleme cihazında [**Sinyaller ve uyarılar**] alanında gösterilebilir.

Yalnızca doğrudan bağlanabilirlik özelliğine sahip cihazlar:

- Bluetooth adının ve tarafın yapılandırılması, eşleştirmelerin yönetilmesi gibi ek ayarlar [**Bluetooth**] öğesine tıklanarak bulunabilir.
- RogerDirect™ kuruluysa kurulum durumu, ekranın sol tarafındaki [**RogerDirect**] öğesine tıklanarak görüntülenebilir. Durum, panoda işleme cihazı simgesinin üzerinde gezinerek de görüntülenebilir.

Yalnızca Phonak Paradise işleme cihazları:

- Bağlantı kontrolü fonksiyonları [**Manuel kontroller**] alanında yapılandırılabilir. Bağlantı kontrolü fonksiyonları, telefon araması kabul etme/bitirme, ses aktarımı duraklatma/devam ettirme ve akıllı telefonun ses asistanını başlatma/durdurma için kullanılabilir.
- Çift dokunma hareketini göstermek için [**Dokunmuş kontrolü eğitimi**] öğesine tıklayın.

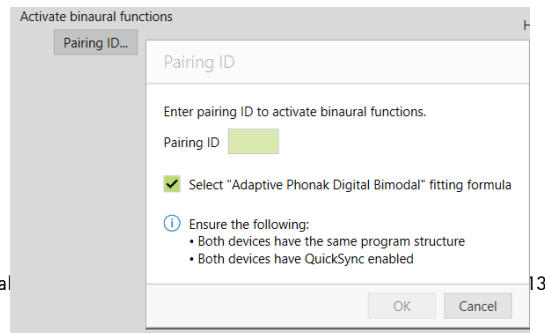


## Bimodal fitting hususları

Phonak Naída Link Q işleme cihazı, bir Advanced Bionics (AB) koklear implant (CI) ses işlemcisiyle kontralateral olarak fitting ve kullanıma uygundur. Naída Link Q; ses kontrolü, program yapısı ve aktarım dahil olmak üzere CI ile belirli çift taraflı fonksiyonları mümkün kılar.


İşleme cihazının kullanıcının fitting oturumuna bağlanmasının ardından, Naída Link Q'da yer alan bimodal özelliğinin kilidini açmak için eşleştirme kimliğini Phonak Target'a girin. Eşleştirme kimliği, AB CI fitting yazılımı SoundWave™'de oluşturulur. Bimodal Fitting Raporunda bulunmaktadır.

[**Eşleştirme Kimliği**] öğesine tıklayın ve kullanıcıya özel eşleştirme kimliğini girin. Adaptive Phonak Digital Bimodal fitting formülü fitting oturumuna uygulanır. Fitting formülünü değiştirmek için kutunun işaretini kaldırın veya [**Fitting**] alanındaki [**Genel ayarlama**] öğesinde değiştirin.



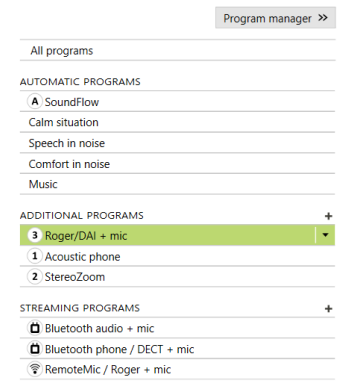
Eşleştirme kimliğini düzenlemek veya değiştirmek için **[Cihazlar]** öğesine tıklayın. **[İşitme cihazları]** alanında, **[Çöp kutusu simgesi]** üzerine tıklayın ve eşleştirme kimliğini tekrar girin.

Eşleştirme kimliği girildiğinde program yapısı, program seçenekleri veya cihaz seçenekleri otomatik olarak ayarlanmaz. Bunlar Phonak Target'ta manuel olarak ayarlanmalıdır. Bimodal Fitting Raporunda listelenen program yapısına bakarak, CI programlamasıyla eşleşecek gerekli programları oluşturun ve değiştirin.



Program	Program Name	Program Options	CI #
A	Automatic (Startup Program) Startup device	Default Settings	1
1	Acoustic Phone 2 device	DuoPhone Preferred phone ear Enabled Left	2
2	StereoZoom 2 device		3
3	Roger/DAI + mic 4 device Microphone enabled		4

Programlar üzerindeki ayarlar ve değişiklikler **[ince ayarlama]** alanında yapılabilir. Tüm programları aynı anda ayarlamak için **[Tüm programlar]** öğesine tıklayın. Tüm akustik otomatik programları değiştirmek için **[SoundFlow]** öğesine tıklayın. Tek bir programı değiştirmek için listede tek bir programa tıklayın ve gerektiği şekilde ayarlayın.



İlave manuel programlar veya aktarım programları eklemek için **[+]** simgesine tıklayın.

Program seçeneklerini yönetmek için **[Program seçenekleri]** öğesine tıklayın.

Aksesuar seçeneklerinin yanı sıra işitme cihazı bip sesi konfigürasyonlarını ayarlamak için **[Cihaz seçenekleri]** öğesine tıklayın.

İşitme cihazının programlaması, CI ses işlemcisinin programlamasını etkilemez.

**Not:** ComPilot, yalnızca CI fitting yazılımı SoundWave™ tarafından yapılandırılır. Yukarıda açıklanan eşleştirme ile Naída Link Q, ComPilot ile otomatik olarak eşleşir. ComPilot konfigürasyonunu Phonak Target'a bağlamayı veya değiştirmeyi denemeyin.

Oturumu herhangi bir zamanda ekranın sağ üst köşesindeki **[Oturumu kaydet & kapat]** öğesine tıklayarak kapatın. Naída Link Q ile CI arasındaki kablosuz bağlantı, işitme cihazının fitting oturumu ile bağlantısı kesildiğinde otomatik olarak kurulur.

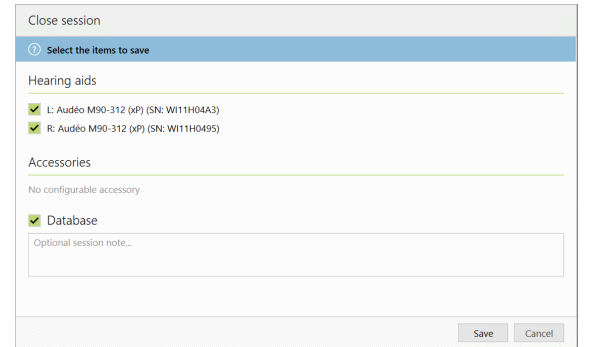
## Fitting oturumunu bitirme

Oturumu herhangi bir zamanda ekranın sağ üst köşesindeki **[Oturumu kaydet & kapat]** öğesine tıklayarak kapatabilirsiniz. Kaydedilecek öğeleri seçin. Phonak deneme işitme cihazları otomatik olarak maksimum deneme süresi olan 6 haftaya ayarlanacaktır.

Standart kaydetme bilgi kutusu, işitme cihazlarının ve aksesuarların başarılı şekilde kaydedildiğini teyit edecektir.

Kaydetme işleminden sonra Phonak Target sizi başlangıç ekranına yönlendirecektir.

NOAH altında çalışıyorsanız NOAH'ya geri dönmek için başlangıç ekranının sağ üst köşesindeki **[NOAH'ya geri dön]** öğesine tıklayabilirsiniz.



Close session

Select the items to save

Hearing aids

- L: Audio M90-312 (xP) (SN: W111H04A3)
- R: Audio M90-312 (xP) (SN: W111H04A5)

Accessories

No configurable accessory

Database

Optional session note...

Save Cancel

## Uygunluk bilgileri ve sembollerin açıklamaları

### Uygunluk bilgileri

Avrupa: Uygunluk Beyanı

Sonova AG, bu ürünün 2017/745 sayılı Tıbbi Cihazlar Yönetmeliği (AB) gerekliliklerini karşıladığını beyan eder. Uygunluk Beyanının tam metni üreticiden temin edilebilir:

[www.phonak.com/us/en/certificates](http://www.phonak.com/us/en/certificates)

Kullanım kılavuzuna, Phonak Target içindeki [Yardım] fonksiyonuyla erişilebilir. Tüm Target versiyonları için tüm geçerli dillerde ve elektronik formatta kullanım kılavuzuna web sayfası üzerinden erişilebilir:

<https://www.phonakpro.com/com/en/support/other-support/target-fitting-software/dfg-target.html>

Kullanım talimatlarının ücretsiz basılı bir nüshasını temin etmek için lütfen yerel üretici temsilcinizle iletişime geçin. Tarafınıza 7 gün içinde bir nüshası gönderilecektir.

Bu ürün ile ilgili olarak meydana gelen her türlü ciddi olay, üretici temsilcisine ve ikamet edilen ülkenin yetkili makamına bildirilmelidir. Ciddi olay, aşağıdakilerden herhangi birine doğrudan veya dolaylı olarak yol açan, yol açmış olabilecek veya yol açabilecek her türlü olay olarak tanımlanır:

- hastanın, kullanıcının veya başka bir kişinin ölümü
- hastanın, kullanıcının veya başka bir kişinin sağlık durumunun geçici veya kalıcı olarak önemli ölçüde bozulması
- ciddi bir halk sağlığı tehdidi

### Güvenlik bildirimi

Kullanıcı verileri gizli verilerdir ve korunmaları önemlidir:

- İşletim sisteminizin güncel olduğundan emin olun
- Kurulu Target yazılım sürümünüzün güncel olduğundan emin olun
- Windows kullanıcı oturumu açma özelliğini etkinleştirin, güçlü şifreler kullanın ve kimlik bilgilerinizi gizli tutun
- Yeterli ve güncel kötü amaçlı yazılım ve antivirüs koruması kullanın

Ulusal yasalara bağlı olarak, veri kaybı ve/veya hırsızlığı durumunda sorumlu tutulmamak için tüm kullanıcı verilerini şifrelemeniz gerekebilir. Bilgisayarınızdaki tüm verileri korumak için sürücü şifrelemesini (örn. ücretsiz Microsoft BitLocker) kullanabilirsiniz. Noah ile çalışıyorsanız Noah veritabanı şifrelemesini kullanabilirsiniz.










Verileri her zaman güvende tuttuğunuzdan emin olun. Lütfen bu listenin kapsamlı olmadığını aklınızda bulundurun.

- Verileri güvenli olmayan kanallar üzerinden aktarırken anonim veriler gönderin veya verileri şifreleyin.
- Veri yedeklerini yalnızca veri kaybından değil hırsızlıktan da koruyun.
- Artık kullanılmayan veya imha edilecek olan tüm verileri veri ortamından kaldırın.

### Yazılım bakımı:

Pazardan edindiğimiz geri bildirimleri devamlı olarak izlemekteyiz. En son Target yazılım sürümüyle ilgili sorun yaşamanız durumunda lütfen yerel üretici temsilcinizle iletişime geçin.

### Sembollerin açıklaması

	Sonova AG, CE sembolü ile bu ürünün 2017/745 sayılı Tıbbi Cihazlar Yönetmeliği (AB) gerekliliklerini karşıladığını teyit eder. CE sembolünden sonra gelen sayılar yukarıda bahsi geçen yönetmelik uyarınca danışılan lisanslı kuruluşların koduna karşılık gelir.
 Ad, adres, tarih	2017/745 sayılı AB Yönetmeliğinde (AB) tanımlandığı şekilde, "tıbbi cihaz üreticisi" ve "üretim tarihi" birleşik sembolü
	Avrupa Topluluğu'ndaki Yetkili temsilciyi belirtir. EC REP, aynı zamanda Avrupa Birliği'nin ithalatçısıdır.
	Cihazın bir tıbbi cihaz olduğunu belirtir
	Tıbbi cihazın tanımlanabilmesi için üreticinin katalog numarasını belirtir.
	Kullanım talimatlarına bakın. Talimatlar <a href="http://www.phonakpro.com">www.phonakpro.com</a> internet sitesi üzerinden edinilebilir.
	Bir özellik veya işlevsellik hakkında daha fazla açıklama sunar ya da uygulanan ilgili fitting bilgilerini vurgular
	Son kullanıcının deneyimini etkileyebilecek bir işlevsellik kısıtlamasını belirtir veya dikkatinizi gerektiren önemli bilgileri vurgular
	HIMSA sertifikasyon mührü NOAHSEAL



## Önemli güvenlik bilgileri

Target bir tıbbi cihazdır. Dolayısıyla bu ürünün kullanımı bazı hasar riskleri taşıdığından, yalnızca uygun vasıflara sahip işitme uzmanlarının (HCP'ler), Target'ı bu Kullanım Kılavuzu doğrultusunda kullanmaları ve burada yer alan uyarıları anlamaları ve dikkate almaları önemlidir.

Target'ta bu riskler, Target'ın programlaması amaçlanan işitme cihazları aracılığıyla ortaya çıkar. Yani Target'ın kendisi, kullanıcıya (HCP) veya işitme cihazını takan kişiye doğrudan zarar veremez ancak kullanımı (veya yanlış kullanımı) aşağıdaki durumlara sebep olabilir: /kullanıcı:işitme uzmanı

- kullanıcılara yanlış programlanmış işitme cihazlarının dağıtımı ve/veya
- fitting oturumları/tanıtım oturumları sırasında kullanıcılara işitme cihazlarından, zararlı yüksek seslerin verilmesi.

Bu riskler son derece düşüktür ancak hem işitme uzmanları hem de işitme cihazı kullanıcıları yine de bunlar hakkında bilgi sahibi olmalıdır.



### Yüksek MPO

Her iki işitme cihazının çıkışı 132 dB'yi geçer (kulak simülatörü)



### Yüksek gürültü jeneratörü seviyesi

Her iki işitme cihazının gürültü jeneratörü seviyesi 80 dB(A) değerini geçer. "Tinnitus balance" ekranında görüntülenen maksimum kullanım süresine dikkat edin.



### Receiver sorunu

Seçilen ve algılanan receiver aynı değildir. Doğru receiver'ı seçin.



### Yanlış taraf bilgileri

İşitme cihazı karşı taraf için konfigüre edilmiştir. Taraf değişimine izin verin.



### Bağlantı uyarısı

Yaşa dayalı olarak, işitme cihazına bir çocuk kilidi çözümü takılmalıdır.



### Ölçüm ayarları

İşitme cihazlarını kullanıcının kulaklarından çıkarın. İşitme cihazını kapatıp açın. İşitme cihazlarındaki tüm fitting verileri işlemin sonunda geri yüklenebilir.

## Sistem gereklilikleri

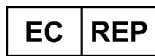
<b>İşletim sistemi</b>	<ul style="list-style-type: none"><li>• Windows 10, Home / Pro / Enterprise / Education</li><li>• Windows 8 / 8.1, en son SP, Pro / Enterprise</li><li>• Windows 7, en son SP, Home / Professional / Business / Enterprise / Ultimate</li></ul>
<b>İşlemci</b>	Intel Core veya daha yüksek performans
<b>RAM</b>	4 GB veya üstü
<b>Sabit disk alanı</b>	3 GB veya üstü
<b>Ekran çözünürlüğü</b>	1280 x 768 piksel veya üzeri
<b>Grafik kartı</b>	16 Milyon (24 bit) ekran rengi veya üstü
<b>Sürücü</b>	DVD
<b>Seri COM bağlantı noktası</b>	Yalnızca RS-232 HI-PRO kullanılırsa
<b>USB bağlantı noktaları</b> Her amaç için bir adet	<ul style="list-style-type: none"><li>• Bluetooth® teknolojisini içeren kablosuz adaptör*</li><li>• Aksesuar programlama</li><li>• USB bağlantı noktası aracılığıyla kullanılıyorsa HI-PRO</li><li>• Noahlink Wireless</li></ul>
<b>Programlama arabirimleri</b>	Noahlink Wireless / iCube II / NOAHlink / RS-232 HI-PRO / HI-PRO USB / HI-PRO2
<b>Noahlink sürücüsü</b>	Mevcut en son sürüm
<b>Noahlink Wireless sürücüsü</b>	Mevcut en son sürüm
<b>İnternet bağlantısı</b>	Önerilen
<b>Ses kartı</b>	Stereo veya surround 5.1
<b>Playback sistemi</b>	20 Hz – 14 kHz (+/- 5 dB), 90 dB
<b>NOAH sürümü</b>	En son sürüm (NOAH 4.4 veya üstü) Lütfen Windows 64 bit işletim sistemleri için NOAH sınırlamalarını kontrol edin: <a href="http://www.himsa.com">http://www.himsa.com</a>
<b>TargetMatch</b>	NOAH Sürüm 4.4.0.2280 veya üstü Otometrics Otosuite 4.81.00 veya üstü Test box ölçümlerine yönelik REM & AURICAL HIT için Otometrics AURICAL FreeFit

\*Bluetooth® marka ismi, Bluetooth SIG, Inc. şirketine ait tescilli ticari markadır.



2020-08-17

Sonova AG • Laubisrütstrasse 28 •  
CH-8712 Stäfa • İsviçre



Sonova Deutschland GmbH  
Max-Eyth-Str. 20  
70736 Fellbach-Oeffingen • Almanya



058-0125-070  
Phonak Target 7.0 DVD



CE işareti 2020'de uygulanmıştır

V3.00/2021-07/NLG #2020 Sonova AG. Tüm hakları saklıdır