

Phonak

Target 7.0

Navodila za namestitev Phonak Target



Predvidena uporaba:

Phonak Target je samostojna programska oprema za namestitev, ki jo uporabljajo usposobljeni strokovnjaki za slušne aparate (HCP) pri konfiguraciji, nastavljanju in nameščanju slušnih aparatov v skladu s posebnimi zahtevami predvidenega posameznika.

Ta navodila za uporabo vsebujejo podroben uvod za namestitev slušnega aparata s programom Phonak Target. Elektronska različica je na voljo na spletnem mestu phonakpro.com na strani Phonak Target Support. Poleg tega lahko na začetnem zaslonu Phonak Target najdete **[Novice]**.

Predvideni uporabnik:

Usposobljeni strokovnjaki za slušne aparate.

Predvidena populacija bolnikov:

Programska oprema je namenjena bolnikom z enostransko in dvostransko, blago do globoko izgubo sluha ali v kombinaciji s kroničnim tinitusom, ki potrebujejo namestitev slušnega aparata. Tinnitus Balance je namenjen bolnikom, starejšim od 18 let.

Indikacije:

Upoštevajte, da indikacije ne izhajajo iz programske opreme za namestitev, ampak iz združljivih slušnih aparatov. Splošne klinične indikacije za uporabo slušnih aparatov in programske opreme Tinnitus Balance so:

- Prisotnost izgube sluha
 - enostranska ali dvostranska,
 - prevodna, sensorinevralna ali mešana,
 - blaga do globoka;
- Prisotnost kroničnega tinitusa (samo za slušne aparate, ki nudijo Tinnitus Balance)

Kontraindikacije:

Upoštevajte, da kontraindikacije ne izhajajo iz programske opreme za namestitev, ampak iz združljivih slušnih aparatov. Splošne klinične kontraindikacije za uporabo slušnih aparatov in programske opreme Tinnitus Balance so:

- izguba sluha ni v ustreznem območju namestitve slušnega aparata (t.j. ojačitev, frekvenčni odziv);
- akutni tinitus;
- deformacija ušesa (t.j. zaprt ušesni kanal, odsotnost uhlja);
- nevralna izguba sluha (retro-kohlearne patologije, kot je odsoten/neaktiven slušni živec).

Primarna merila za napotitev bolnika na zdravniško ali drugo strokovno mnenje in/ali zdravljenje so naslednja:

- vidna prirojena ali travmatična deformacija ušesa;
- zgodovina aktivnega izločanja iz ušesa v zadnjih 90 dneh;
- zgodovina nenadne ali hitro napredujoče izgube sluha v enem ali obeh ušesih v zadnjih 90 dneh;
- akutna ali kronična omotica;
- avdiometrična zračno-kostna vrzel, enaka ali večja od 15 dB pri 500 Hz, 1000 Hz in 2000 Hz;
- vidni dokazi o pomembnem kopičenju cerumna ali o tujku v ušesnem kanalu;
- bolečina ali nelagodje v ušesu;
- nenormalen videz bobniča in ušesnega kanala, med drugim:
 - vnetje zunanjšega slušnega kanala;
 - predrt bobnič;
 - druge nenormalnosti, za katere strokovnjak za slušne aparate meni, da so zdravstveno zaskrbljujoče.

Strokovnjak za slušne aparate se lahko odloči, da napotitev ni primerna ali v najboljšem interesu bolnika, če velja naslednje:

- kadar obstaja dovolj dokazov, da je strokovnjak za slušne aparate v celoti preučil to stanje in da je bilo zagotovljeno morebitno zdravljenje;
- stanje se ni poslabšalo ali bistveno spremenilo od prejšnje preiskave in/ali zdravljenja;
- če se je bolnik odločil, da ne bo sprejel nasveta za pridobitev zdravniškega mnenja, je dovoljeno nadaljevati s priporočili ustreznih sistemov slušnih aparatov ob naslednjih dejavnikih upoštevanja:
 - priporočilo ne bo imelo škodljivih učinkov na bolnikovo zdravje ali splošno počutje,
 - evidenca potrjuje, da so bili opravljeni vsi dejavniki upoštevanja o bolnikovih najboljših interesih. Če je zakonsko zahtevano, je bolnik podpisal izjavo o zavrnitvi odgovornosti, s katero potrди, da ni sprejel nasveta za napotitev in da gre za informirano odločitev.

Omejitev uporabe:

Uporaba programa Phonak Target je omejena na namestitvev in prilagajanje združljivih naprav. Target ni namenjen nobenemu diagnostičnemu namenu.

Združljivi slušni aparati:

Platforma	Faktorji oblike
Paradise	Vsi izdani faktorji oblike
Marvel	Vsi izdani faktorji oblike
Belong	Vsi izdani faktorji oblike
Venture	Vsi izdani faktorji oblike
Quest	Vsi izdani faktorji oblike
Spice+	Vsi izdani faktorji oblike
Spice	Vsi izdani faktorji oblike
Lyric	Vsi izdani faktorji oblike

Neželene učinki:

Upoštevajte, da neželeni učinki ne izhajajo iz programske opreme za namestitvev, ampak iz združljivih slušnih aparatov.

Psihološki stranski učinki slušnih aparatov, kot so tinitus, omotica, nastanek cerumna, prevelik pritisk, znojenje ali vlaga, mehurji, srbečica in/ali izpuščaji, zamašitev ali nasičenost in njihove posledice, kot so glavobol in/ali bolečine v ušesih, se lahko odpravijo ali zmanjšajo s pomočjo vašega strokovnjaka za slušne aparate. Pri konvencionalnih slušnih aparatih so bolniki lahko izpostavljeni višji ravni zvočne izpostavljenosti, kar lahko povzroči premik praga v frekvenčnem razponu, na katerega vpliva akustična travma.

Klinična korist:

Korist za bolnika je, da programska oprema za namestitev omogoča nastavitve slušnih aparatov glede na potrebe posameznika in jih shrani v slušni aparat. Korist za strokovnjaka za slušne aparate je povezana z upravljanjem bolnikov.

Za naslednje funkcije programa Phonak Target so na voljo posebna navodila za namestitev (*v izbranih državah):

Način Junior

Oddaljena podpora Phonak*

Phonak Target/ALPS*

TargetMatch

Tinnitus Balance

Preverjanje

Vsebina

Struktura in navigacija	4
Priprava slušnih aparatov in sistema CROS.....	4
Priprava slušnih aparatov Phonak Trial™.....	5
Povezava slušnih aparatov	5
Preverjanje sprejemnika	6
Preverjanje zvočnih parametrov	6
Pripomočki	6
Namestitev.....	7
Globalno uravnavanje.....	7
Natančno uravnavanje.....	8
TK/ojačitev 35 dB.....	12
Dejavniki, ki se upoštevajo pri bimodalni namestitvi.....	13
Informacije o skladnosti in opisi simbolov	15
Pomembne varnostne informacije.....	17
Sistemske zahteve	18

Struktura in navigacija

Trije zavihki [**Stranka**], [**Instrumenti**] in [**Namestitve**] ter zgornja nadzorna plošča vam ponujajo enostavno navigacijo in informacije o stanju.

Nadzorna plošča prikazuje stanje namestitve ter tudi nudi bližnjice.

Client Target, Phonak	Instruments Audéo M30-312	Fitting Calm situation < >
V tem zavihku so na voljo vse informacije o stranki, kot so osebni podatki in avdiogram.	Tukaj so na voljo vsi slušni aparati, zvočni parametri in drugi pripomočki. Opomba: Premaknite miškin kazalec nad ikono slušnega aparata, če želite več informacij o stanju napoljenosti baterije (samo za polnilne baterije) in o licenci Roger™ (samo RogerDirect™).	Tukaj se izvedejo vse nastavitve naprave.

Priprava slušnih aparatov in sistema CROS

iCube II/Noahlink Wireless

Ne potrebujete nobenih kablov za slušne aparate ali sistem CROS. Preprosto vstavite baterijo in vklopite slušni aparat ali CROS tako, da zaprete prostor za baterije. Pri polnilnih baterijah vklopite slušni aparat ali CROS.

Opomba: Za namestitvev CROS II ali CROS B uporabite iCube II za hitrejše natančno uravnavanje in takojšen prikaz sistema CROS.

CROS II se lahko namesti samo s slušnimi aparati Venture.

CROS B se lahko namesti s slušnimi aparati Belong (razen s polnilnimi).

CROS B-R se lahko namesti samo s slušnimi aparati Phonak Audéo.

NOAHlink ali HI-PRO

Programske kable povežite s slušnimi aparati ali s CROS in napravo za namestitvev.

Pri namestitvah naprav CROS ni mogoče prikazati funkcij CROS s povezanimi kabli.

Priprava slušnih aparatov Phonak Trial™

Slušni aparati Phonak Trial ponujajo možnost spreminjanja ravni učinkovitosti v sklopu ene naprave. Za začetek kliknite [Trial in orodja], izberite [Slušni aparati Trial] in nato [Konfiguriraj].

Opomba: Slušni aparati Phonak Trial niso na voljo v faktorjih oblike Phonak Virto.

Izberite želeno raven učinkovitosti in pritisnite [Nadaljuj]. Ko je postopek končan, so naprave pripravljene za namestitev v okviru seje namestitve.

Povezava slušnih aparatov

Odprite sejo namestitve in potrdite, da je prikazana pravilna naprava za namestitev. Če želite zamenjati napravo za namestitev, uporabite puščico navzdol poleg naprave za namestitev na nadzorni plošči.

Kliknite [Poveži] za začetek namestitve. Povezani slušni aparati se bodo pojavili v nadzorni plošči.

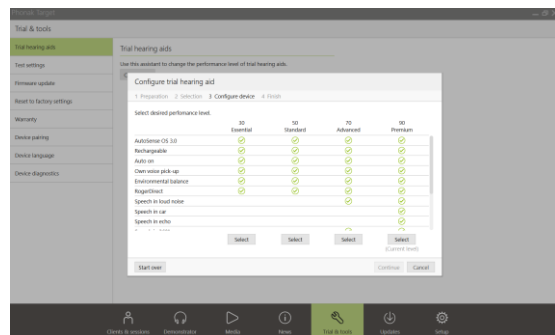
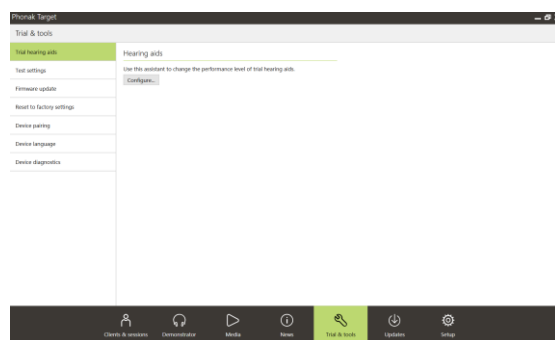
Pri napravah z neposredno povezljivostjo se samodejno prikažejo naprave, ki so na voljo za povezovanje.

Opomba:

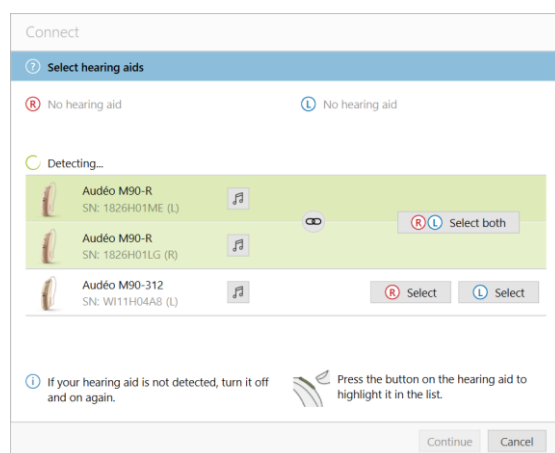
- Če naprave ni mogoče najti, odprite/zaprite vratca baterije ali izklopite/vklopite slušne aparate, ki jih je mogoče polniti, da preklopite v način povezovanja.
- Pritisnite pritiski gumb ali večfunkcijski gumb na slušnem aparatu, da ga označite na seznamu, ko je na voljo več naprav, ali potrdite stran, ki jo želite dodeliti stranki.
- Naprave, ki so bile prej nameščene skupaj, se zaznajo kot povezani par.

Pri vseh novih namestitvah bo na voljo predlagana raven izkušenosti stranke, ki temelji na razpoložljivih informacijah iz seje namestitve.

Podatki avdiograma iz sistema NOAH bodo samodejno uvoženi v program Phonak Target in upoštevani pri predhodnem izračunu. Pri



samostojni različici programa Phonak Target vnesite avdiogram v zavihek [Avdiogram].



Preverjanje sprejemnika

Ko se naprave prvič povežejo, Phonak Target preveri, ali se priključeni sprejemnik na slušnem aparatu RIC ujema z izbrano možnostjo na zaslonu **[Zvočni parametri]**.

Če pride do neujemanja, vas bo Phonak Target o tem obvestil in vas pozval, da preverite sprejemnik. Nato lahko zamenjate sprejemnik ali spremenite izbiro zvočnega parametra.

Za začetek ponovnega preverjanja sprejemnika kliknite **[Preveri]** na zaslonu **[Zvočni parametri]**.

Opomba: Velja samo za slušne aparate RIC na platformah Belong, Marvel ali Paradise.

Preverjanje zvočnih parametrov

Kadar so zvočni parametri enaki, jih Phonak Target samodejno poveže. Zvočne parametre si lahko kadar koli ogledate, jih spremenite ali prekinete povezavo.

Kliknite zavihek **[Instrumenti]** > **[Zvočni parametri]**. Vnesite ali potrdite pravilne podatke o povezovanju.

Vnesite zvočno kodo, če je na voljo. Ta koda je natisnjena na strankini slušalki Phonak po meri. V zvočno kodo se bodo vpisali strankini individualni zvočni parametri.

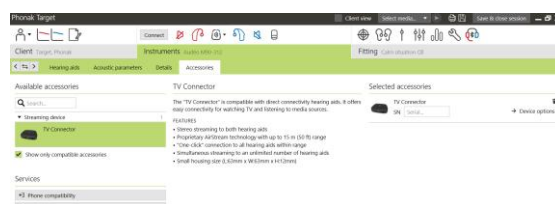
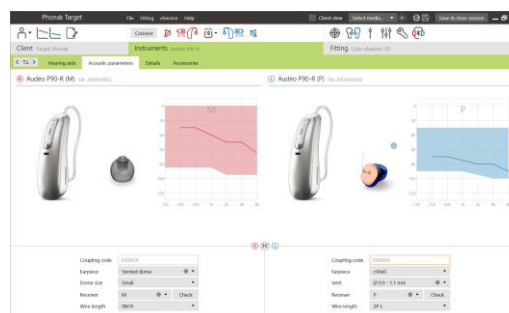
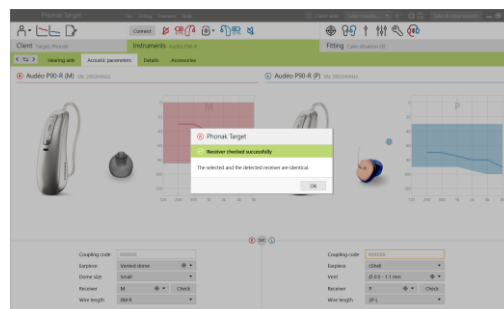
Pripomočki

Glede na povezane slušne aparate lahko Phonak Target med sejo namestitve samodejno prepozna priključene pripomočke. Združljivi pripomočki so prikazani na nadzorni plošči poleg povezanih slušnih aparatov.

Pripomočke lahko izberete tudi ročno v zavihku **[Instrumenti]** > **[Pripomočki]**.

Med postopkom shranjevanja so pripomočki navedeni v pogovornem oknu za shranjevanje.

Opomba: Kadar pretakate iz pripomočkov, se CROS samodejno odklopi. Ko se pretakanje ustavi, se CROS samodejno znova poveže.



Namestitev

Kliknite **[Namestitev]** za dostop do **[Preskus povratnih informacij in pravega ušesa]**.

Preskus povratnih informacij se lahko izvede za obe ušesi ali eno uho naenkrat. Kliknite **[D]/[Začetek obeh]/[L]** za začetek preskusa.

Opomba: Preskusa povratnih informacij ni mogoče izvesti med sejo za oddaljeno podporo Phonak.

Če želite rezultate preskusa uporabiti za izračun predvidenega RECD in zvočnih parametrov, izberite potrditveno polje **[Uporabi rezultat preskusa za napoved zračnika]**. Potrditveno polje bo na voljo samo takrat, ko bo sistem lahko izvedel oceno zračnika.

Opomba: Pri slušnih aparatih Phonak Paradise je na voljo prekoračitev praga povratnih informacij, da se omejitev ojačitve dodatno poveča. Če želite izvesti prekoračitev, kliknite puščice. Ob povečanju omejitve ojačitve se pojavi vijolično senčenje, ki označuje povečano omejitev ojačitve. Ko se pojavi rdeče senčenje, to označuje območje večjega tveganja in izkrivljanja glede povratnih informacij.

AudiogramDirect

AudiogramDirect je vgrajen preskus sluha v okviru programa Phonak Target. To ne nadomešča diagnostičnih avdioloških ocen. Prepričajte se, da je bil pred uporabo preskusa AudiogramDirect izveden postopek **[Preskus povratnih informacij in pravega ušesa]**.

Kliknite **[AudiogramDirect] > [Začetek]**, da s povezanimi slušnimi aparati preizkusite pragove sluha za zračno prevajanje (AC) in ravni neprijetne glasnosti (UCL). Meritve UCL so onemogočene med sejo oddaljene podpore Phonak.

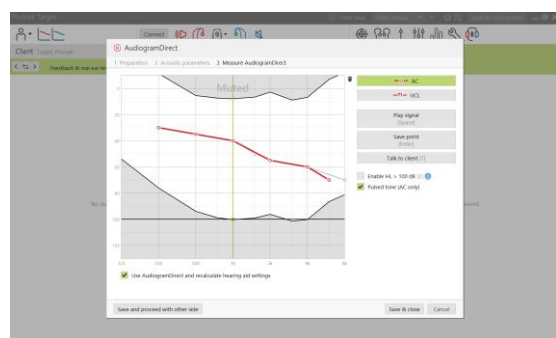
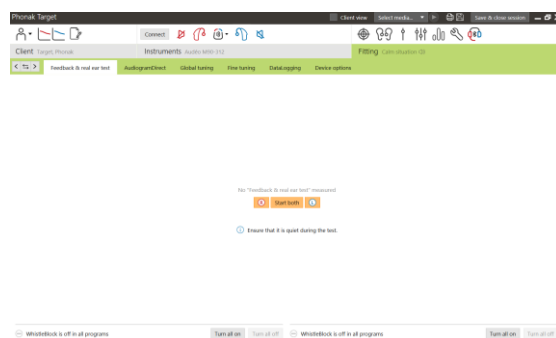
Prejšnje preskuse sluha lahko primerjate in pregledate s klikom na **[Zgodovina]**.

Če želite spremeniti privzeto vedenje meritev AC in UCL, pojdite na **[Zagon] > [Seja namestitve] > [AudiogramDirect]**.

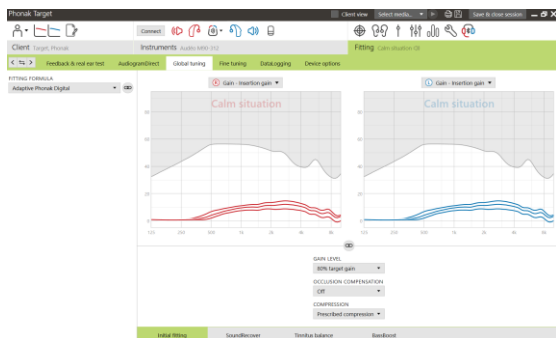
Globalno uravnavanje

Pojdite na **[Globalno uravnavanje] > [Začetna namestitve]**, če so potrebne prilagoditve glede ravni ojačitve, kompenzacije okluzije ali kompresije. Nastavitve ravni ojačitve in kompresije temeljijo na strankini uporabniški izkušnji in izbrani formuli namestitve.

Glede na povezane slušne aparate lahko prek zavihka v spodnjem delu zaslona dostopate do dodatnih orodij, kot sta **[Tinnitus Balance]** in



[CROS Balance]. Če želite prilagoditi razmerje glasnosti med napravo CROS in slušnim aparatom, kliknite **[CROS Balance]**.



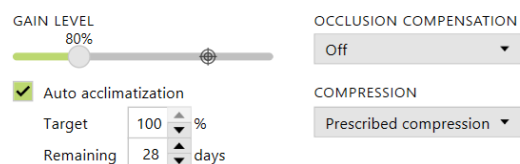
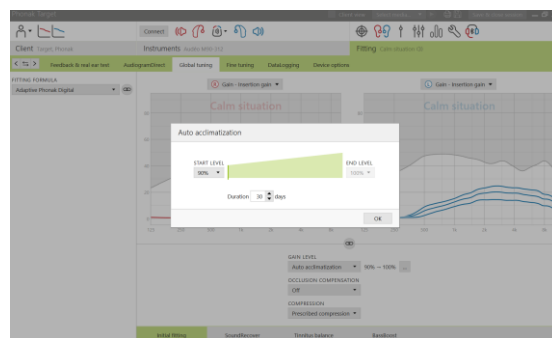
samodejna aklimatizacija

Pred uporabo samodejne aklimatizacije potrdite, da je bil izveden **[Preskus povratnih informacij in pravega ušesa]**.

Izberite možnost **[Samodejna aklimatizacija]** v meniju ravni ojačitve na zavihku **[Začetna namestitve]**.

Kliknite **[...]**, da določite začetno raven, končno raven in trajanje, v katerem se ojačitev slušnega aparata samodejno poveča na nastavljeno končno raven.

Opomba: Pri slušnih aparatih Phonak Paradise ni treba zagnati **[Preskus povratnih informacij in pravega ušesa]** pred aktiviranjem samodejne aklimatizacije. Če želite aktivirati samodejno aklimatizacijo, označite potrditveno polje. Navedite ciljno ojačitev in preostale dni, ki bi jih stranka potrebovala, da ciljno ojačitev doseže.

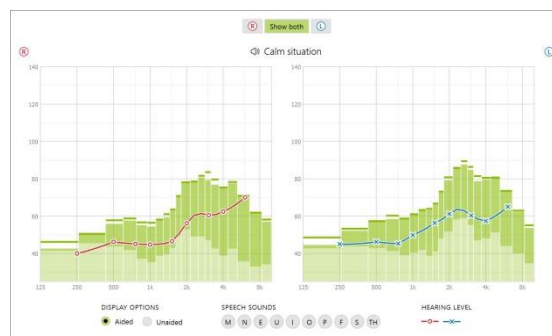


Prikaz v realnem času

V menijski vrstici na vrhu zaslona kliknite potrditveno polje **[Pogled stranke]** za dostop do prikaza v realnem času.

Prikaz v realnem času je na voljo za vse slušne aparate kot možnost prikazovalnika krivulje namestitve, v stranki prijaznem povečanem pogledu ali na drugem zaslonu.

Izboljšave razločnosti govora, ojačitev, izhod, SoundRecover in ločljivost kanala je mogoče enostavno prikazati, zlasti s priloženimi vzorci stereo ali okoliških zvokov.



Natančno uravnavanje

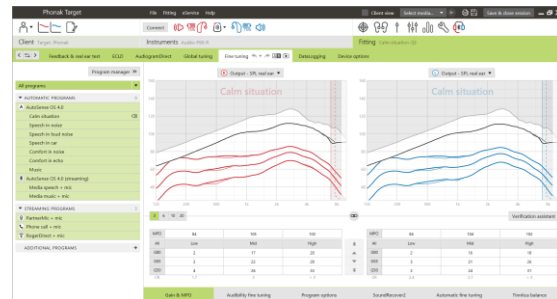
Leva stran zaslona **[Natančno uravnavanje]** se uporablja za upravljanje programov.

Kliknite **[Vsi programi]**, da hkrati prilagodite vse programe. Kliknite **[Funkcija AutoSense OS]**, če želite spremeniti vse zvočne samodejne programe, ali **[Funkcija AutoSense OS (pretakanje)]**, če želite spremeniti funkcijo AutoSense OS za pretakanje.

Če želite spremeniti posamezen program, kliknite program, npr. **[Mirna situacija]**, in po potrebi prilagodite.

Kliknite ikono **[+]**, da dodate dodaten ročni program.

Programne lahko upravljate tako, da nad programi kliknete **[Upravitelj programov]**. Tukaj lahko prilagodite začetni program, strukturo programa in programe za pretakanje. Puščici za razveljavitev/ponovitev se nahajata poleg možnosti **[Natančno uravnavanje]** v menijski vrstici in ju lahko uporabite za razveljavitev ali ponovitev korakov na zaslonu za natančno uravnavanje.



Zavihki v spodnjem delu zaslona omogočajo dostop do orodij za namestitve. Vsako orodje ima posebne modifikatorje za natančno uravnavanje slušnega aparata.

Ojačitev in MPO

S kazalcem izberite vrednosti ojačitve, da jih prilagodite. Vrednosti ojačitve so nastavljive za mehke, zmerne in glasne vhodne zvoke. Optimalno območje namestitve je na voljo, če so bile posamezne vrednosti UCL vnesene v avdiogram stranke.

Če želite hkrati spremeniti MPO v vseh kanalih, kliknite možnost **[MPO]**, prikazano na levi strani poleg vrednosti MPO. Splošno ojačitev lahko spremenite s klikom na **[Ojačitev]**.

Kompresijsko razmerje vsakega kanala je prikazano v vrstici neposredno pod vrednostmi ojačitve.

Natančno uravnavanje slišnosti

Na prikazovalniku krivulje so prikazani izbirni zvočni vzorci in s tem povezana ojačitev. Zvočne vzorce lahko predvajate za simulacijo določenega slušnega okolja.

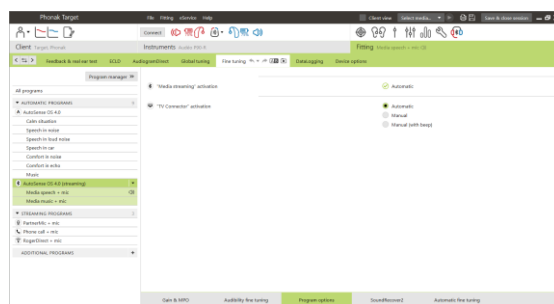
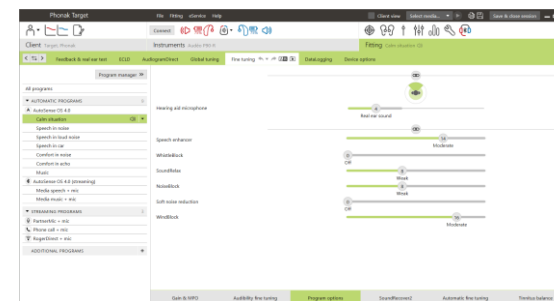
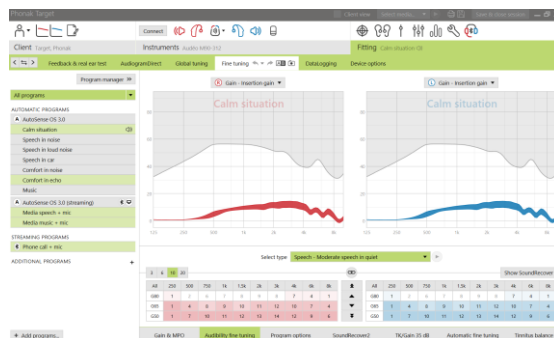
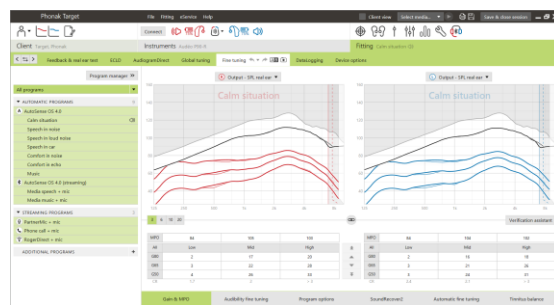
Vrednosti ojačitve so prikazane za mehke, zmerne in glasne vhodne zvoke. Prilagoditve vplivajo samo na ravni ojačitve in frekvence, ki so pomembne za izboljšanje slišnosti izbranih dražljajev, ki jih označujejo različni odtenki rdeče/desna stran in modre/leva stran.

Možnosti programa

Možnosti programa lahko prilagodite glede na začetne nastavitve. Funkcije lahko aktivirate, deaktivirate ali spremenite njihovo jakost za vsak program posebej. Razpoložljivi razponi znotraj posamezne lestvice so vidni in odvisni od ravni učinkovitosti.

Pri slušnih aparatih z neposredno povezljivostjo je mogoče prilagoditi privzeto preklopno vedenje za dostop do pretakanja (npr. TV Connector, Roger™, Phonak PartnerMic™):

- **[Samodejno]** – slušni aparat samodejno preklopi in sprejme pretočni signal (privzeto).
- **[Ročno]** – ni slišati piska in program je dodan kot zadnji program.
- **[Ročno (s piskom)]** – v slušnem aparatu se zasliši pisk in stranka ročno sprejme sprejem pretočnega signala.



SoundRecover2

Posamezne nastavitve za SoundRecover2 so sprva nastavljene s predhodnim izračunom in jih je mogoče natančno uravnavati. Pri binauralnih nastavitvah se frekvenca prekinitve in razmerje frekvenčne kompresije izračunata na podlagi boljšega ušesa. Naslednji koraki so namenjeni za namestitve za odrasle. Za pediatrične nastavitve glejte ločena navodila za namestitvev v načinu Junior in protokol najboljše prakse: pediatrično preverjanje za SoundRecover2.

SoundRecover2 je sistem za frekvenčno kompresijo s prilagodljivim vedenjem. Opredeljen je z dvema frekvenca prekinitve, t.j. CT1 in CT2.

SoundRecover2 je:

- Privzeto vklopljen za ravne ali naklonske izgube sluha, kjer je prag 8 kHz 45 dB HL ali manj.
- Privzeto izklopljen za povratne naklonske izgube ($8 \text{ kHz} \geq 30 \text{ dB}$ boljše od 3 kHz).

Ko je privzeto vklopljen, je SoundRecover2 omogočen v vseh programih. To lahko onemogočite s klikom na potrditveno polje **[Omogoči SoundRecover2]**.

Nastavitve SoundRecover2 si lahko ogledate na prikazovalniku krivulje. Zasenčeno območje navaja informacije o tem, v katerem frekvenčnem razponu je aktiven.

- Prva neprekinjena črta je frekvenca prekinitve 1 (CT1)
- Črtkana črta je frekvenca prekinitve 2 (CT2)
- Tretja črta je največja izhodna frekvenca

Prilagodljiva kompresija se uporablja za frekvence v zasenčenem območju med CT1 in CT2. To frekvenčno območje je kompresirano samo, če na vhodu prevladuje visokofrekvenčna energija.

Frekvence v zasenčenem območju med CT2 in največjo izhodno frekvenco so vedno kompresirane. Frekvence pod CT1 so vedno nekompresirane. Pri frekvencah, ki presegajo največjo izhodno frekvenco, ni nobenega izhoda.

Če želite natančno uravnati SoundRecover2, kliknite **[Natančno uravnavanje]** > **[SoundRecover2]**. Sprememba katerega koli drsnika bo vplivala na frekvence prekinitve, razmerje kompresije in največjo izhodno frekvenco.

Podrsajte proti možnosti **[Slišnost]**, da povečate sposobnost za zaznavanje zvokov /s/ in /sh/.

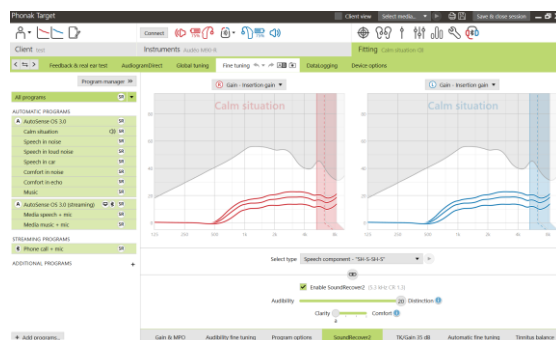
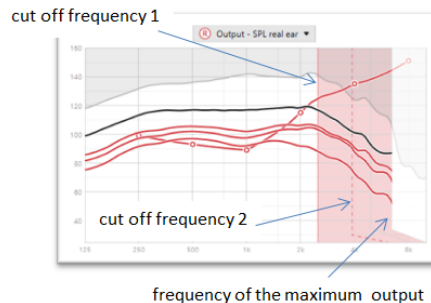
Podrsajte proti možnosti **[Razlikovanje]**, da povečate sposobnost razlikovanja med zvokoma /s/ in /sh/.

Podrsajte proti možnosti **[Udobje]**, da povečate naravnost zvokov, kot so moški glasovi, lasten glas ali glasba.

Opomba: Pri natančnem uravnavanju je priporočljivo najprej prilagoditi **[Slišnost/razločevanje]** drsnika. **[Jasnost/udobje]**

drsnika se ponastavi vsakič, ko se prilagodi **[Slišnost/razlikovanje]** drsnika, da se optimizira kakovost zvoka za zvoke nizke in srednje frekvence.

Enable SoundRecover2 (3.7 kHz CR 1.1)



3. **Najboljše:** test zaznavanja fonemov – zlasti, kadar je natančno uravnavanje potrebno za odrasle s hudo do globoko izgubo sluha. (Za dodatne informacije glejte navodila za uporabo za test zaznavanja fonemov.)

Preverjanje:

Naslednje prakse preverjanja so priporočljive za odrasle in so razvrščene od dobre prakse do najboljše prakse:

1. **Dobro:** glas v živo /sh/ ali /s/ ali »Mississippi« za preverjanje zaznavanja. Beseda, kot je »luna« ali »ime« za preverjanje samoglasnikov.
2. **Boljše:** preverjanje testne škatle

TK/ojačitev 35 dB

Ojačitev zelo mehkih (G35) vhodnih zvokov je mogoče prilagoditi. Povečanje ojačitve za zelo mehke vhodne zvoke zniža prag kolenske točke (TK) in obratno.

S kazalcem izberite vrednosti, da jih prilagodite. Pod vrednostmi ojačitve so vrednosti TK prikazane za vsak kanal. Krivulja ojačitve/izhoda za zelo mehke vhodne zvoke je prikazana na prikazovalniku krivulje.

Opomba: Ta zavihek ni na voljo za slušne aparate Phonak Paradise. Če želite prilagoditi mehke vhodne zvoke, uporabite drsnik za mehko zmanjšanje zvoka v [\[Možnosti programa\]](#).

Samodejno natančno uravnavanje

To je orodje za natančno uravnavanje na podlagi situacije. Razpoložljive prilagoditve so odvisne od strankine ocene stanja zvoka.

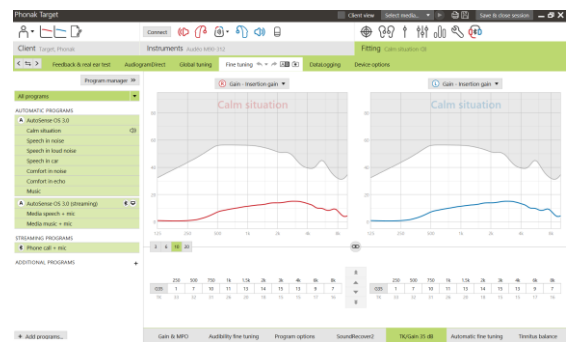
Koraki natančnega uravnavanja bodo jasno prikazani, preden bo dejanje izvedeno. Glede na izbrani program je vnaprej izbran priporočen zvočni vzorec.

Zvočne vzorce lahko predvajate za simulacijo slušnega okolja.

Rezultati testa zaznavanja fonemov

Rezultati prejšnjega testa zaznavanja fonemov se lahko prikažejo in uporabijo za izboljšanje namestitve. Zaslonski prikaz [\[Rezultati PPT\]](#) je dostopen samo, če so na seznamu sej NOAH na voljo združljivi rezultati testa.

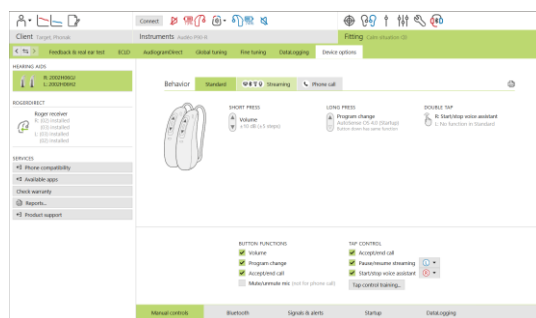
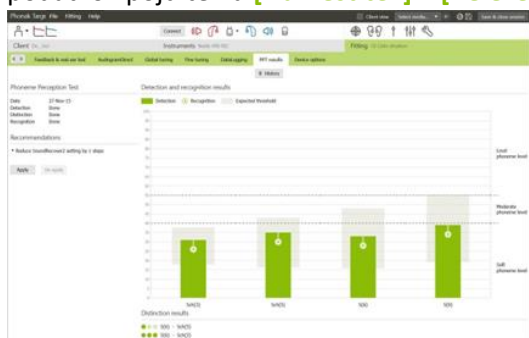
Opomba: priporočila za natančno uravnavanje bodo na voljo le, če bo uporabljena ustrezna formula namestitve Adaptive Phonak Digital.



Beleženje podatkov

Beleženje podatkov lahko zagotovi informacije o okoljih poslušanja, v katerih se je uporabnik nahajal in njihovo dolžino trajanja. Za dostop do informacij iz beleženja

podatkov pojdite na **[Namestitev]** > **[Beleženje podatkov]**.



Možnosti naprave

S klikom na **[Možnosti naprave]** lahko nastavite možnosti slušnega aparata, kot so ročno upravljanje, signali in opozorila, obnašanje ob zagonu ali beleženje podatkov.

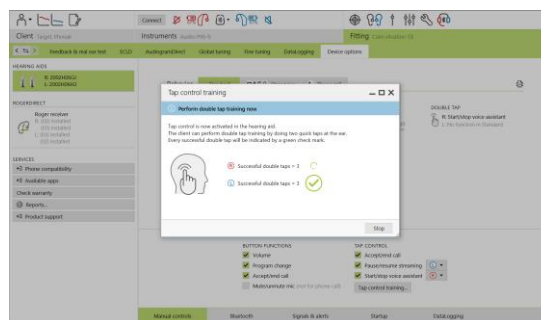
Samo naprave z neposredno povezljivostjo:

- Dodatne nastavitve, kot so konfiguriranje imena Bluetooth, strani in upravljanje povezovanj, najdete s klikom na **[Bluetooth]**.
- Če je nameščen RogerDirect™, si lahko stanje namestitve ogledate s klikom na **[RogerDirect]** na levi strani zaslona. Stanje si lahko ogledate tudi tako, da se na nadzorni plošči pomaknete nad ikono slušnega aparata.

Samo slušni aparati Phonak Paradise:

- Kontrolo dotika lahko konfigurirate v **[Ročni nadzor]**. S kontrolo dotika lahko sprejmete/končate telefonski klic, izvedete začasno zaustavitev/nadaljevanje pretakanja in zaženete/ustavite glasovni asistent pametnega telefona.
- Kliknite **[Trening za kontrolo dotika]**, da prikazete dejanje z dvojnimi dotiki.

Ko je slušni aparat povezan, lahko vsako konfiguracijo na slušnem aparatu prikazete v **[Signali in opozorila]**.

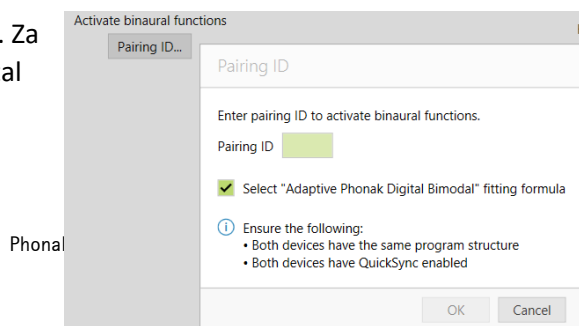


Dejavniki, ki se upoštevajo pri bimodalni namestitvi

Slušni aparat Phonak Naída Link Q je primeren za kontralateralno namestitvev in nošenje z obdelovalcem zvoka polževga vsadka (CI) Advanced Cionics (AB). Naída Link Q omogoča nekatere binauralne funkcije s CI, vključno z nadzorom glasnosti, strukturo programa in pretakanjem.

Po priključitvi slušnega aparata v okviru strankine seje namestitve vnesite ID povezovanja v Phonak Target, da odklenete bimodalno možnost v Naída Link Q. ID povezovanja se ustvari v programski opremi za namestitvev AB CI, SoundWave™. Na voljo je v poročilu o bimodalni namestitvi.

Kliknite **[ID povezovanja]** in vnesite ID povezovanja posamezne stranke. Za sejo namestitve se uporablja formula namestitve Adaptive Phonak Digital Bimodal. Če želite spremeniti formulo namestitve, počistite polje ali spremenite možnost **[Globalno uravnavanje]** pod **[Namestitev]**.

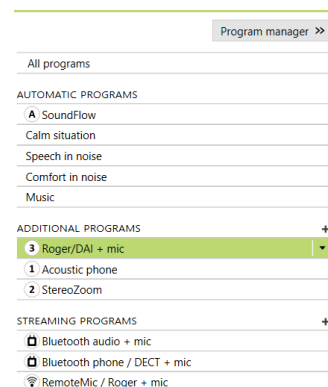


Če želite urediti ali spremeniti ID povezovanja, kliknite **[Instrumenti]**. V možnosti **[Slušni aparati]** kliknite **[ikona smetnjaka]** in znova vnesite ID povezovanja.

Vnos ID-ja povezovanja ne bo samodejno nastavil strukture programa, možnosti programa ali možnosti naprave. Te je treba ročno nastaviti v Phonak Target. Glejte strukturo programov, navedeno v poročilu o bimodalni namestitvi, da ustvarite in spremenite potrebne programe, ki se ujemajo s programiranjem CI.

HA Program	Program Name	Program Options	CI #
A	Automatic (Startup Program) Startup beep	Default Settings	1
1	Acoustic Phone 2 beeps	DuoPhone Preferred phone ear Enabled Left	2
2	StereoZoom 3 beeps		3
3	Roger/DAI + mic 4 beeps Microphone enabled		4

Prilagoditve in spremembe programov lahko izvedete v **[Natančno uravnavanje]**. Kliknite **[Vsi programi]**, da hkrati prilagodite vse programe. Kliknite **[SoundFlow]**, da spremenite vse zvočne samodejne programe. Če želite spremeniti posamezen program, kliknite en program na seznamu in ga po potrebi prilagodite.



Kliknite ikono **[+]**, če želite dodati dodatne ročne programe ali programe za pretakanje.

Kliknite zavihek **[Možnosti programa]** za upravljanje možnosti programa.

Kliknite **[Možnosti naprave]**, da nastavite konfiguracije piska slušnega aparata in možnosti pripomočkov.

Programiranje slušnega aparata ne bo vplivalo na programiranje obdelovalca zvoka CI.

Opomba: ComPilot je konfiguriran samo s programsko opremo za namestitev CI, SoundWave™. Zgoraj opisano povezovanje bo Naída Link Q samodejno povežalo z aparatom ComPilot. Ne poskušajte povezati ali spremeniti konfiguracije aparata ComPilot s programom Phonak Target.

Sejo je možno kadar koli zapreti s klikom na **[Shrani in zapri sejo]** v zgornjem desnem kotu zaslona. Brezžična povezava med Naída Link Q in CI se samodejno zažene, ko je slušni aparat odklopljen iz seje namestitve.

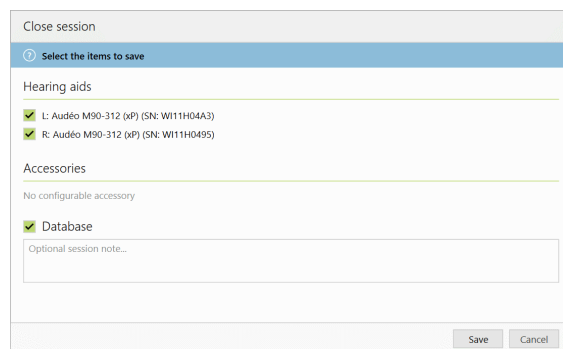
Zaključek seje namestitve

Sejo lahko kadar koli zaprete s klikom na **[Shrani in zapri sejo]** v zgornjem desnem kotu zaslona. Izberite elemente, ki jih želite shraniti. Slušni aparati Phonak Trial bodo samodejno nastavljeni na največje poskusno obdobje 6 tednov.

Standardno pogovorno okno za shranjevanje bo potrdilo uspešno shranjevanje slušnih aparatov in pripomočkov.

Po shranjevanju vas bo Phonak Target usmeril na začetni zaslon.

Če delate pod NOAH, se lahko v NOAH vrnete tako, da kliknete **[Nazaj v NOAH]** v zgornjem desnem kotu začetnega zaslona.



Informacije o skladnosti in opisi simbolov

Informacije o skladnosti

Evropa: Izjava o skladnosti

Družba Sonova AG izjavlja, da je ta pripomoček skladen z zahtevami uredbe (EU) 2017/745 o medicinskih pripomočkih. Celotno besedilo izjave o skladnosti je na voljo pri izdelovalcu:

www.phonak.com/us/en/certificates

Navodila za uporabo so dostopna prek funkcije [Pomoč] znotraj Phonak Target. Navodila za uporabo v elektronski obliki v vseh uporabnih jezikih za vse različice Target so dostopna na spletni strani:

<https://www.phonakpro.com/com/en/support/other-support/target-fitting-software/dfg-target.html>

Če želite dobiti brezplačen papirni izvod navodil za uporabo, se obrnite na lokalnega predstavnika. Kopijo boste prejeli v 7 dneh.

Vsak resni incident, do katerega je prišlo zaradi tega izdelka, je treba javiti zastopniku proizvajalca in pristojnemu organu v državi bivanja. Huda nezgoda je opisana kot kakršna koli nezgoda, ki je neposredno ali posredno povzročila, bi lahko povzročila ali lahko povzroči naslednje situacije:

- smrt bolnika, uporabnika ali druge osebe,
- začasno ali trajno poslabšanje zdravstvenega stanja bolnika, uporabnika ali druge osebe,
- resno ogrožanje javnega zdravja.

Varnostno obvestilo

Podatki o bolnikih so zasebni podatki in njihovo varstvo je pomembno:

- Poskrbite, da je vaš operacijski sistem posodobljen.
- Poskrbite, da je vaša nameščena različica programske opreme Target posodobljena
- Aktivirajte prijavo uporabnika za Windows, uporabite močna gesla in držite poverilnice v tajnosti
- Uporabite ustrezno in posodobljeno zaščito pred virusi in zlonamerno programsko opremo

Ovisno od nacionalne zakonodaje boste morda morali šifrirati vse podatke o bolnikih, da ne boste odgovarjali v primeru izgube in/ali kraje podatkov. Za zaščito vseh podatkov v računalniku lahko uporabite šifriranje pogona (npr. brezplačni program Microsoft BitLocker). Če delate pod sistemom Noah, razmislite o uporabi šifriranja baze podatkov Noah.

Poskrbite, da bodo podatki vedno varni. Upoštevajte, da ta seznam ni popoln.










- Kadar podatke prenašate po nevarnih kanalih, bodisi pošljite anonimne podatke bodisi jih šifrirajte.
- Varnostne kopije podatkov zaščitite ne le pred izgubo podatkov, ampak tudi pred krajo.

- Z nosilca podatkov odstranite vse podatke, ki se ne uporabljajo več ali ki bodo odstranjeni.

Vzdrževanje programske opreme:

Stalno spremljamo povratne informacije s trga. Če imate z najnovejšo različico programske opreme Target kakršne koli težave, se obrnite na lokalnega predstavnika proizvajalca.

Opis simbolov

	<p>Z oznako CE družba Sonova AG potrjuje, da je ta izdelek skladen z zahtevami Uredbe (EU) 2017/745 o medicinskih pripomočkih. Številke, ki sledijo oznaki CE, ustrezajo kodam institucij, ki izdajajo certifikate, ki dokazujejo izpolnjevanje omenjene uredbe.</p>
 <p>Ime, naslov, datum</p>	<p>Kombinirani simbol »proizvajalec medicinskih pripomočkov« in »datum proizvodnje«, kot je opredeljen v Uredbi (EU) 2017/745</p>
	<p>Označuje pooblaščenega zastopnika v Evropski skupnosti. Predstavnik ES je prav tako uvoznik v Evropsko unijo.</p>
	<p>Označuje, da gre za medicinski pripomoček.</p>
	<p>Označuje kataložsko številko proizvajalca, ki omogoča ugotovitev določenega medicinskega pripomočka.</p>
	<p>Oglejte si navodila za uporabo. Navodila lahko dobite na spletni strani www.phonakpro.com.</p>
	<p>Zagotavlja nadaljnja pojasnila glede funkcije ali funkcionalnosti ali poudarja ustrezne informacije o namestitvi, ki se uporablja</p>
	<p>Označuje omejitev funkcionalnosti, ki lahko vpliva na izkušnjo končnega uporabnika, ali poudarja pomembne informacije, ki zahtevajo vašo pozornost in ukrepanje</p>
	<p>HIMSA certifikacijski pečat NOAHSEAL</p>

Pomembne varnostne informacije

Target je medicinski pripomoček. Zato pri uporabi tega izdelka obstaja določeno tveganje škode, zaradi česar je pomembno, da Target uporabljajo samo ustrezno usposobljeni strokovnjaki za slušne aparate v skladu s temi navodili za uporabo, ter da razumejo in upoštevajo tukaj navedena opozorila.

V primeru izdelka Target se ta tveganja kažejo prek slušnih aparatov, ki se z njim programirajo. To pomeni, da Target sam po sebi ne more neposredno škodovati uporabniku (strokovnjaku za slušni aparat) ali nosilcu slušnih aparatov, vendar lahko njegova uporaba (ali zloraba) povzroči:

- napačno programirane slušne aparate, ki se izdajajo bolnikom in/ali
- škodljivo glasne zvoke, ki med sejami namestitve/sejami predstavitve prihajajo do bolnikov skozi slušne aparate.

Ta tveganja so izredno nizka, vendar se jih morajo strokovnjaki za slušne aparate in njihovi nosilci zavedati.



Visoka MPO

Izhod obeh slušnih aparatov presega 132 dB (ušesni simulator)



Raven ustvarjanja visoke ravni hrupa

Raven ustvarjanja hrupa obeh slušnih aparatov presega 80 dB(A). Bodite pozorni na največji čas nošenja, prikazan na zaslonu »Tinnitus balance«.



Težava s sprejemnikom

Izbrani in zaznani sprejemnik nista enaka. Izberite pravilni sprejemnik.



Informacije o napačni strani

Slušni aparat je konfiguriran za nasprotno stran. Omogočite menjavo strani.



Opozorilo o povezavi

Glede na starost slušnega aparata je treba nanj priključiti varnostno rešitev.



Nastavitve meritev

Odstranite slušne aparate iz bolnikovih ušes. Izklopite in znova vklopite slušni aparat. Vse podatke o namestitvi v slušne aparate lahko obnovite na koncu postopka.

Sistemske zahteve

Operacijski sistem	<ul style="list-style-type: none">• Windows 10, Home/Pro/Enterprise/Education• Windows 8/8.1, zadnji SP, Pro/Enterprise• Windows 7, zadnji SP, Home/Professional/Business/Enterprise/Ultimate
Procesor	Intel Core ali višja zmogljivost
RAM	4 GB ali več
Prostor na trdem disku	3 GB ali več
Ločljivost zaslona	1280 x 768 slikovnih pik ali več
Grafična kartica	16 milijonov (24-bitnih) barv zaslona ali več
Pogon	DVD
Zaporedna vrata COM	Samo, če se uporablja RS-232 HI-PRO
Vrata USB Ena za vsak namen	<ul style="list-style-type: none">• Brežžični adapter s tehnologijo Bluetooth® *• Programiranje pripomočkov• HI-PRO, če se uporablja prek vrat USB• Noahlink Wireless
Programski vmesniki	Noahlink Wireless/iCube II/NOAHlink/RS-232 HI-PRO/HI-PRO USB/HI-PRO2
Gonilnik Noahlink	Najnovejša različica je na voljo
Gonilnik Noahlink Wireless	Najnovejša različica je na voljo
Povezava z internetom	Priporočeno
Zvočna kartica	Stereo ali 5.1 prostorski zvok
Predvajalni sistem	20 Hz–14 kHz (+/- 5 dB), 90 dB
Različica NOAH	Najnovejša različica (NOAH 4.4 ali novejša) Preverite omejitve NOAH za 64-bitne operacijske sisteme Windows na http://www.himsa.com
TargetMatch	NOAH, različica 4.4.0.2280 ali novejša Otometrics Otosuite 4.81.00 ali novejši Otometrics AURICAL FreeFit za REM & AURICAL HIT za meritve testne škatle

*Besedna znamka Bluetooth® je zaščitena blagovna znamka v lasti družbe Bluetooth SIG, Inc.



2020-08-17

Sonova AG • Laubisrütistrasse 28 •
CH-8712 Stäfa • Švica



Sonova Deutschland GmbH
Max-Eyth-Str. 20
70736 Fellbach-Oeffingen • Nemčija



058-0125-070
Phonak Target 7.0 DVD



Z oznako CE 2020