

Phonak

Target 7.0

Návod na nastavovanie v softvéri Phonak Target



Určené použitie:

Phonak Target je samostatný nastavovací softvér, ktorý je určený na použitie kvalifikovanými poskytovateľmi načúvacích prístrojov pri konfigurácii, programovaní a nastavovaní načúvacích prístrojov podľa požiadaviek zamýšľaného používateľa.

Tento návod na použitie podrobne približuje proces nastavovania načúvacieho prístroja pomocou softvéru Phonak Target. Elektronická verzia je dostupná na internetovej stránke phonakpro.com, konkrétne na stránke Phonak Target Support. Ďalšie novinky nájdete v časti **[Novinky]** na úvodnej obrazovke softvéru Phonak Target.

Zamýšľaný používateľ:

Kvalifikovaní poskytovatelia načúvacích prístrojov.

Zamýšľaná populácia pacientov:

Tento softvér je určený pre pacientov s jednostrannou a obojstrannou miernou až veľmi ťažkou stratou sluchu, alebo v kombinácii s chronickým tinnitom, ktorí potrebujú načúvací prístroj. Ekvalizácia tinnitu je určená pre pacientov od 18 rokov veku.

Indikácie:

Nezabudnite, že indikácie nie sú odvodené od softvéru, ale od kompatibilných načúvacích prístrojov. Všeobecné klinické indikácie na použitie načúvacích prístrojov a ekvalizácie tinnitu sú:

- Prítomnosť poruchy sluchu
 - Jednostranná alebo obojstranná
 - Strata sluchu prevodového typu, percepčná alebo zmiešaná
 - Mierna až veľmi ťažká
- Prítomnosť chronického tinnitu (len pri načúvacích prístrojoch s funkciou Ekvalizácia tinnitu)

Kontraindikácie:

Nezabudnite, že kontraindikácie nie sú odvodené od softvéru, ale od kompatibilných načúvacích prístrojov. Všeobecné klinické kontraindikácie na použitie načúvacích prístrojov a ekvalizácie tinnitu sú:

- Porucha sluchu nie je v rozsahu nastavenia načúvacieho prístroja (t. j. zosilnenie, reakcia na frekvenciu)
- Akútny tinnitus
- Deformácia ucha (t. j. uzatvorený zvukovod, absencia ušnice)

- Nervová porucha sluchu (retro-kochleárne patologické zmeny, ako napríklad neprítomný/nefunkčný sluchový nerv)

Primárne kritériá pre odoslanie pacienta na posúdenie a/alebo liečbu k lekárovi alebo inému špecialistovi sú:

- Viditeľná vrozená deformácia ucha alebo deformácia ucha po úraze
- Prechádzajúca aktívna drenáž ucha za posledných 90 dní
- Anamnéza náhlejšieho alebo rýchlejšieho progresie poruchy sluchu v jednom alebo oboch ušiach počas predchádzajúcich 90 dní
- Akútny alebo chronický závrat
- Audiometrický rozdiel vedenia vzduch-kosť rovný alebo väčší ako 15 dB pri frekvencii 500 Hz, 1 000 Hz a 2 000 Hz
- Viditeľný dôkaz veľkého množstva ušného mazu alebo cudzie teleso vo zvukovode
- Bolesť alebo nepríjemný pocit v uchu
- Abnormálny vzhľad bubienka a zvukovodu, ako napríklad:
 - Zápal vonkajšieho zvukovodu
 - Prepichnutý bubienok
 - Iné abnormality, ktoré poskytovateľ naúčvacích prístrojov považuje za zdravotný problém

Poskytovateľ naúčvacích prístrojov sa môže rozhodnúť, že odporúčenie pacienta nie je vhodné alebo nie je v najlepšom záujme pacienta, ak platí nasledovné:

- Ak existuje dostatok dôkazov o tom, že problém dôkladne vyšetril zdravotnícky odborník a že pacient dostal všetku dostupnú liečbu.
- Zdravotný problém sa od predchádzajúceho vyšetrenia a/alebo liečby výrazne nezhoršil ani nezmenil
- Ak sa pacient informovane a kompetentne rozhodol, že nedá na odporúčenie poradiť sa so zdravotníckym odborníkom, môžu sa odporučiť vhodné naúčvacie prístroje, pri ktorých je potrebné zohľadniť nasledovné:
 - Odporúčenie nebude mať negatívny vplyv na zdravie alebo všeobecný pocit zdravia pacienta.
 - Záznamy potvrdzujú, že boli zohľadnené všetky faktory v najlepšom záujme pacienta. Ak to zákon vyžaduje, pacient podpísal vyhlásenie o vzdaní sa zodpovednosti a potvrdil, že odporúčenie neprijal a že poskytuje svoj informovaný súhlas.

Obmedzenie použitia:

Použitie softvéru Phonak Target je obmedzené na nastavenie a prispôsobenie kompatibilných pomôcok. Softvér Target nie je určený na žiadny diagnostický účel.

Kompatibilné naúčvacie prístroje:

Platforma	Prevedenie
Paradise	Všetky dostupné prevedenia
Marvel	Všetky dostupné prevedenia
Belong	Všetky dostupné prevedenia
Venture	Všetky dostupné prevedenia
Quest	Všetky dostupné prevedenia
Spice+	Všetky dostupné prevedenia
Spice	Všetky dostupné prevedenia
Lyric	Všetky dostupné prevedenia

Vedľajšie účinky:

Nezabudnite, že vedľajšie účinky nie sú odvodené od softvéru, ale od kompatibilných naúčvacích prístrojov.

Fyziologické vedľajšie účinky naúčvacích prístrojov, ako napríklad tinnitus, závrat, tvorba ušného mazu, príliš veľký tlak, potenie alebo vlhkosť, pľuzgiere, svrbenie a/alebo vyrážky, upchatie alebo plnosť a ich následky ako bolesti hlavy a/alebo bolesť ucha, dokáže vyriešiť alebo zmierniť poskytovateľ naúčvacích prístrojov. Bežné naúčvacie

prístroje môžu vystaviť pacientov vyšším hladinám zvuku, čo môže mať za následok posunutie prahových hodnôt frekvenčného rozsahu, ktorý je ovplyvnený akustickou traumou.

Klinické výhody:

Výhodou pre pacienta je, že softvér umožňuje prispôsobenie načúvacieho prístroja individuálnym potrebám a ich uloženie v načúvacom prístroji. Prínos pre poskytovateľa načúvacích prístrojov súvisí s procesom vybavenia pacienta.

Pre nasledovné funkcie softvéru Phonak Target sú dostupné špecifické návody na nastavenie (*vo vybraných krajinách):

Režim Junior

Vzdialená podpora Phonak*

Phonak Target/ALPS*

TargetMatch

Ekvalizácia tinnitu

Verifikácia

Obsah

Štruktúra a navigácia	4
Príprava načúvacích prístrojov a zariadenia CROS	4
Príprava načúvacích prístrojov Phonak Trial™	5
Pripojenie načúvacích prístrojov	5
Kontrola výberu reproduktora	6
Kontrola akustických parametrov	6
Príslušenstvo	6
Nastavenie	7
Základné ladenie	7
Jemné ladenie	8
TK/zisk 35 dB	12
Pokyny pre bimodálne nastavenie	13
Informácie o zhode a opis symbolov	15
Dôležité bezpečnostné informácie	17
Požiadavky na systém	18

Štruktúra a navigácia

Tri karty [Klient], [Nástroje] a [Nastavenie], ako aj vyššie uvedený informačný panel, sprostredkujú jednoduchú navigáciu a stavové informácie.

Informačný panel zobrazuje stav nastavenia a tiež poskytuje skratky.

Client Target, Phonak	Instruments Audéo M30-312	Fitting Calm situation < >
Všetky informácie o užívateľovi, ako napríklad osobné údaje a audiogram, sa nachádzajú na tejto karte.	Všetky načúvacie prístroje, akustické parametre, diaľkové ovládania a ďalšie príslušenstvo nájdete tu. Poznámka: Ak chcete získať viac informácií o stave nabitia batérie (vzťahuje sa iba na dobíjateľné batérie) a licencií Roger™ (iba RogerDirect™), nastavte sa na ikonu načúvacieho prístroja.	Všetky nastavenia zariadenia sa vykonávajú tu.

Príprava načúvacích prístrojov a zariadenia CROS

iCube II/Noahlink Wireless

Nie sú potrebné žiadne káble k načúvacím prístrojom ani zariadeniu CROS. Stačí, keď vložíte batériu a načúvací prístroj alebo zariadenie CROS zapnete alebo zatvoríte priehradku pre batérie. V prípade nabíjateľnej batérie načúvací prístroj alebo zariadenie CROS zapnite.

Poznámka: Pri nastavovaní zariadenia CROS II alebo CROS B použite nastavovacie zariadenie iCube II na rýchlejšie jemné ladenie a okamžitú demonštráciu zariadenia CROS.

Zariadenie CROS II môže byť nakonfigurované len s načúvacími prístrojmi Venture.

Zariadenie CROS B môže byť nakonfigurované s načúvacími prístrojmi Belong (okrem dobíjateľných modelov).

Zariadenie CROS B-R môže byť nakonfigurované len s načúvacími prístrojmi Phonak Audéo B-R.

NOAHlink alebo HI-PRO

Pripojte programovacie káble k načúvaciemu prístroju alebo zariadeniu CROS a nastavovaciemu zariadeniu.

Pri nastavovaní zariadenia CROS nie je možné demonštrovať funkcie zariadenia CROS s pripojenými káblami.

Príprava načúvacích prístrojov Phonak Trial™

Skúšobné načúvacie prístroje Phonak ponúkajú možnosť meniť úroveň výkonu v jednom a tom istom zariadení. Kliknite na položku [Skúšanie a nástroje], vyberte položku [Skúšobné načúvacie prístroje] a potom začinite výberom položky [Konfigurovať].

Poznámka: Načúvacie prístroje Phonak Trial nie sú dostupné v prevedení Phonak Virto.

Vyberte požadovanú úroveň výkonu a stlačte tlačidlo [Pokračovať]. Okamžite po dokončení procesu budú načúvacie prístroje pripravené na nastavenie v rámci relácie nastavenia.

Pripojenie načúvacích prístrojov

Otvorte nastavovaciu návštevu a overte si, či je zobrazené správne nastavovacie zariadenie. Na výmenu nastavovacieho zariadenia použite šípku nadol pri nastavovacom zariadení na informačnom paneli.

Kliknutím na tlačidlo [Pripojiť] spustíte nastavenie. Pripojené načúvacie prístroje sa zobrazia na informačnom paneli.

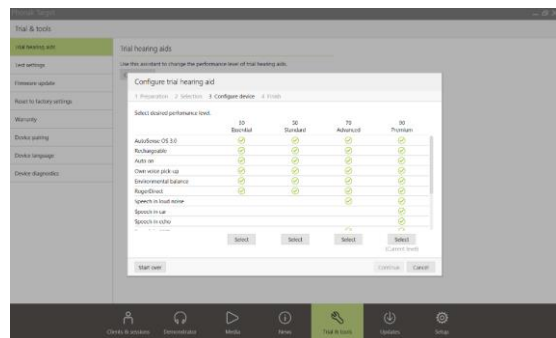
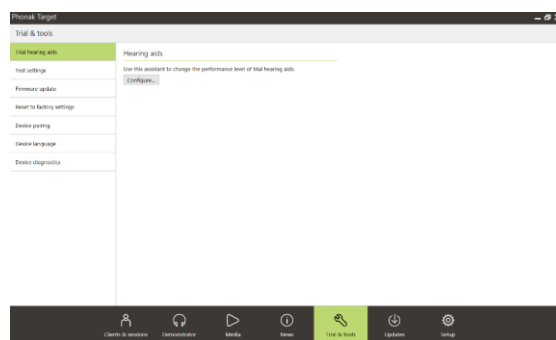
Pre zariadenia s priamym pripojením sa automaticky zobrazia zariadenia, ktoré sú k dispozícii na spárovanie.

Poznámka:

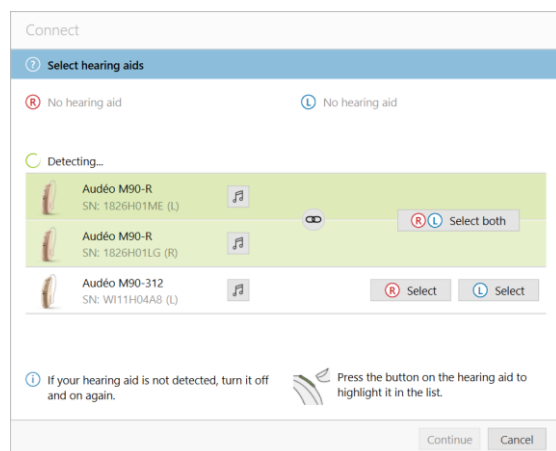
- Ak sa zariadenie nenájde, otvorte/zatvorte dvierka batérie alebo vypnite a zapnite dobíjateľné načúvacie prístroje, aby ste ich uviedli do párovacieho režimu.
- Stlačte tlačidlo alebo multifunkčné tlačidlo na načúvacom prístroji, aby ste ho označili v zozname, keď je k dispozícii viacero zariadení, alebo by ste potvrdili stranu, ktorá bude prísúdená užívateľovi.
- Načúvacie prístroje, ktoré už boli spárované, sú zistené ako prepojený pár.

Pre všetky nové nastavenia sa bude ponúkať navrhovaná úroveň skúseností klientov, ktorá vychádza z dostupných informácií z minulej nastavovacej návštevy.

Audiogramové údaje zo systému NOAH sa automaticky importujú do softvéru Phonak Target a zohľadnia pri predbežnom výpočte. V



samostatnej verzii softvéru Phonak Target zadajte audiogram na karte [Audiogram].



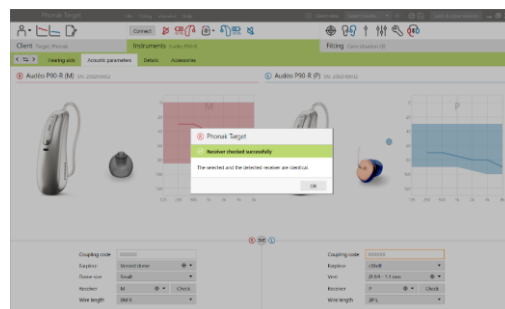
Kontrola výberu reproduktora

Softvér Phonak Target skontroluje pri prvom pripojení zariadení, či sa pripojený reproduktor na načúvacom prístroji RIC zhoduje s reproduktorom vybraným na obrazovke **[Akustické parametre]**.

Softvér Phonak Target v prípade nezahody upozorní na tento stav a vyzve vás na kontrolu výberu reproduktora. Následne môžete reproduktor vymeniť, prípadne zmeniť zvolený akustický parameter.

Na opätovné skontrolovanie reproduktora kliknite na položku **[Skontrolovať]** na obrazovke **[Akustické parametre]**.

Poznámka: Platí len pre načúvacie prístroje RIC na platforme Belong, Marvel alebo Paradise.

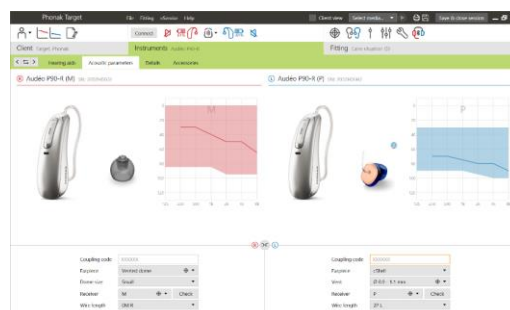


Kontrola akustických parametrov

Softvér Phonak Target automaticky prepojí akustické parametre, keď sú rovnaké. Akustické parametre môžete kedykoľvek zobrazíť, zmeniť alebo odpojiť.

Kliknite na kartu **[Nástroje]** > **[Akustické parametre]**. Zadaťte alebo potvrdte správne údaje na nadviazanie spojenia.

Zadaťte kód väzby, ak je k dispozícii. Tento kód je vytlačovaný na koncovke Phonak vyrobenej na mieru užívateľovi. Kód väzby sa doplní individuálnymi akustickými parametrami užívateľa.



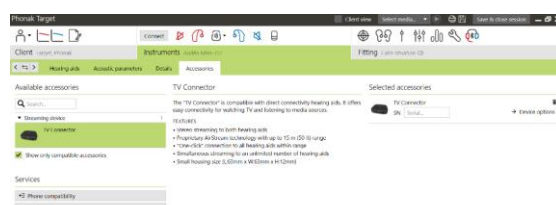
Príslušenstvo

V závislosti od pripojených načúvacích prístrojov môže softvér Phonak Target automaticky rozpoznať pripojené príslušenstvo počas nastavovacej návštevy. Kompatibilné príslušenstvo sa zobrazuje na informačnom paneli vedľa pripojených načúvacích prístrojov.

Na karte **[Nástroje]** > **[Príslušenstvo]** je príslušenstvo možné vybrať aj manuálne.

Počas procesu ukladania sa príslušenstvo nachádza v dialógovom okne pre uloženie.

Poznámka: Pri streamovaní z príslušenstva sa CROS automaticky odpojí. Zariadenie CROS sa automaticky znova pripojí, keď sa prenos dát zastaví.



Nastavenie

Kliknite na kartu **[Nastavenie]** a prejdite na možnosť **[Test spätnej väzby a reálneho ucha]**.

Test spätnej väzby môže prebiehať súčasne v oboch ušiach alebo postupne v každom uchu zvlášť. Test spustíte kliknutím na položku **[R]** (**P**)/**[Spustiť obe]**/**[L]**.

Poznámka: Test spätnej väzby nie je možné vykonať počas relácie Vzďalenej podpory Phonak.

Ak chcete výsledky testu použiť na výpočet predpokladanej hodnoty RECD a akustických parametrov, označte zaškrŕavacie políčko **[Použiť výsledok testu spätnej väzby na určenie pravdepodobného ventu]**. Zaškrŕavacie políčko bude k dispozícii iba v prípade, ak systém dokáže uskutočniť odhadnutie ventu.

Poznámka: Pri načúvacích prístrojoch Paradise je k dispozícii preladenie prahu spätnej väzby na ďalšie zvýšenie hranice zosilnenia. Na preladenie kliknite na šípky. Pri zvýšení na hranicu zosilnenia sa objaví fialové tieňovanie, ktoré udáva zvýšenú hranicu zosilnenia. Keď sa objaví červené tieňovanie, udáva oblasť so zvýšeným rizikom spätnej väzby a skreslenia.

AudiogramDirect

AudiogramDirect je test sluchu in-situ v rámci softvéru Phonak Target. Nenahrádza diagnostické audiologické hodnotenia. Overte si, či bol **[Test spätnej väzby a reálneho ucha]** spustený pred použitím programu AudiogramDirect.

Kliknutím na položky **[AudiogramDirect]** > **[Spustiť]** vykonajte test prahov vedenia vzduchom (AC) a úrovni neprijemnej hlasitosti (UCL) použitím pripojených načúvacích prístrojov. Merania UCL sú deaktivované počas relácie Vzďalenej podpory Phonak.

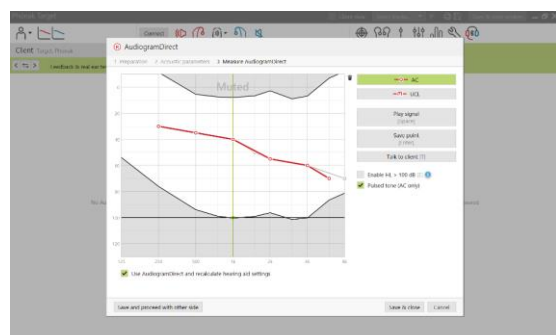
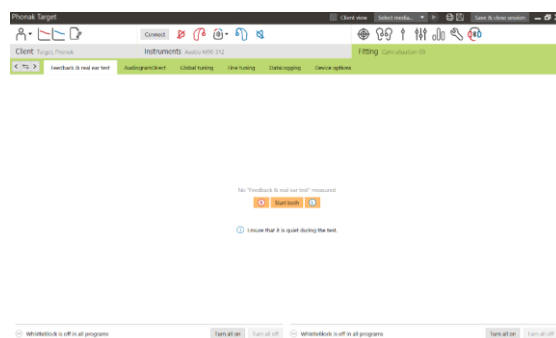
Predchádzajúce testy sluchu je možné porovnať a skontrolovať kliknutím na položku **[História]**.

Ak chcete zmeniť predvolené správanie pri meraní AC a UCL, prejdite na položky **[Spustenie]** > **[Nastavovacia návšteva]** > **[AudiogramDirect]**.

Základné ladenie

Prejdite na položky **[Základné ladenie]** > **[Pôvodné nastavenie]**, ak je potrebná úprava úrovne zosilnenia, kompenzácie oklúzie alebo kompresie. Nastavenia úrovne zisku a kompresie vychádzajú zo skúseností užívateľa a zvoleného nastavovacieho vzorca.

V závislosti od pripojených načúvacích prístrojov sú prostredníctvom karty v spodnej časti obrazovky k dispozícii ďalšie nástroje, ako napr. **[Ekvalizácia tinnitu]** a **[Ekvalizácia CROSu]**. Ak chcete nastaviť pomer



hlasitosti medzi zariadením CROS a načúvacím prístrojom, kliknite na položku **[Ekvalizácia CROSu]**.



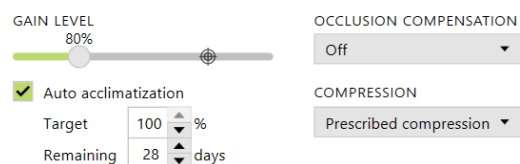
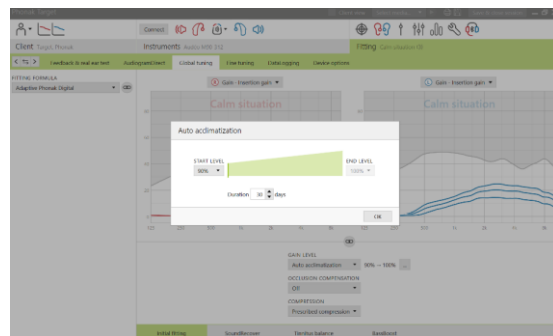
Auto aklimatizácia

Overte si, či bol pred spustením Auto aklimatizácie spustený **[Test spätnej väzby a reálneho ucha]**.

Vyberte položku **[Auto aklimatizácia]** v ponuke úrovne zisku na karte **[Pôvodné nastavenie]**.

Kliknutím na tlačidlo **[...]** špecifikujete počiatočnú úroveň, konečnú úroveň a dobu trvania, počas ktorej sa zisk načúvacieho prístroja automaticky zvyšuje na nastavenú konečnú úroveň.

Poznámka: Pri načúvacích prístrojoch Phonak Paradise nie je potrebné spustiť **[Test spätnej väzby a reálneho ucha]** pred aktiváciou Auto aklimatizácie. Na aktiváciu funkcie Auto aklimatizácia označte zaškrtvacie políčko. Špecifikujte cieľový zisk a zostávajúci počet dní, ktoré bude užívateľ potrebovať na dosiahnutie cieľového zisku.



Zobrazenie v reálnom čase

V paneli ponuky v hornej časti obrazovky kliknite na zaškrtvacie políčko **[Náhľad klienta]** na získanie prístupu k zobrazeniu v reálnom čase.

Zobrazenie v reálnom čase je k dispozícii pre všetky načúvacie prístroje ako možnosť zobrazenia nastavovacej krivky vo zväčšenom zobrazení prívetivom pre užívateľa alebo na druhej obrazovke.

Zlepšenie zrozumiteľnosti reči, zisk, výstup, funkcia SoundRecover a rozlíšenie kanálov je možné ľahko demonštrovať, najmä s poskytnutými stereo alebo priestorovými zvukovými ukážkami.



Jemné ladenie

Ľavá strana obrazovky **[Jemné ladenie]** sa používa na obsluhu programov.

Po kliknutí na položku **[Všetky programy]** môžete nastavovať všetky programy súčasne. Kliknutím na tlačidlo **[AutoSense OS]** upravte všetky akustické automatické programy alebo **[AutoSense OS (streaming)]**, aby ste AutoSense OS upravili pre prenos signálu.

Ak chcete zmeniť jeden program, kliknite na tento program, napr. na položku **[Kľudná situácia]** v zozname, a upravte ho podľa potreby.

Kliknutím na ikonu **[+]** môžete pridať ďalší manuálny program.

Ak chcete spravovať programy, kliknite na tlačidlo **[Správca programov]** nad programami. Spúšťačí program, štruktúra programov a programy prenosu údajov sa tu dajú prispôbiť. Šípky späť/znovu sa nachádzajú na lište ponuky vedľa položky **[Jemné ladenie]** a môžu sa použiť na vrátenie alebo opakovanie krokov na obrazovke jemného ladenia.

Karty v dolnej časti obrazovky vám ponúknu prístup k nástrojom nastavenia. Každý nástroj ponúka špecifické modifikátory na jemné ladenie načúvacieho prístroja.



Zisk a MPO

Pomocou kurzora vyberte hodnoty zisku a upravte ich. Hodnoty zisku sú nastaviteľné pre jemné, stredné a hlasné vstupné zvuky. Optimálny rozsah nastavenia je k dispozícii vtedy, ak boli jednotlivé hodnoty UCL zadané do audiogramu užívateľa.

Ak chcete zmeniť MPO vo všetkých kanáloch súčasne, kliknite na tlačidlo **[MPO]** na ľavej strane vedľa hodnôt MPO. Celkový zisk môžete zmeniť kliknutím na tlačidlo **[Zisk]**.

Kompresný pomer každého kanálu je zobrazený v riadku priamo pod hodnotami zisku.

Jemné ladenie počuteľnosti

Voliteľné zvukové ukážky a súvisiaci zisk sa zobrazia na zobrazení krivky. Zvukové ukážky sa dajú prehrať na účely simulácie posluchového prostredia.

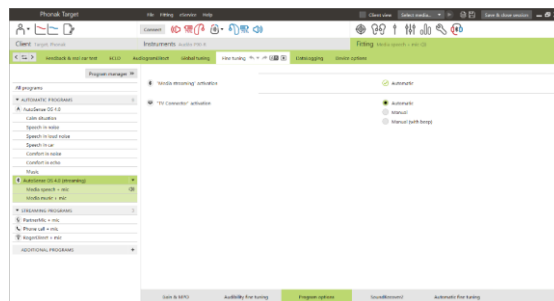
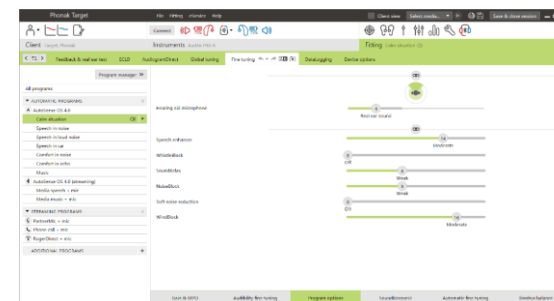
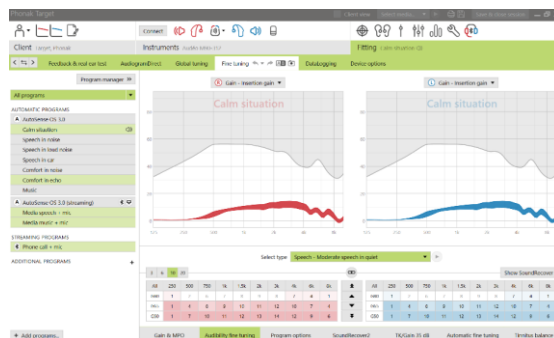
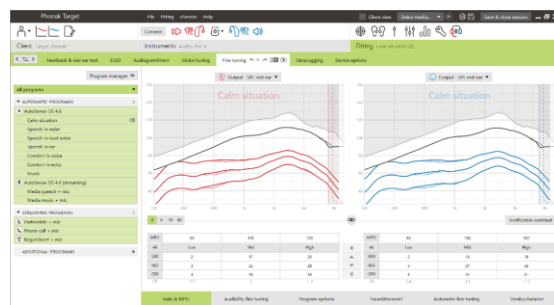
Hodnoty zisku sa zobrazujú pre jemné, stredné a hlasné vstupné zvuky. Úpravy ovplyvňujú iba úrovne a frekvencie zisku, ktoré sú relevantné z hľadiska zvyšovania počuteľnosti zvolených stimulov, indikovaných rôznymi odtieňmi červenej/vpravo a modrej/vľavo.

Možnosti programov

Možnosti programov je možné konfigurovať z predvolených nastavení. Funkcie sa dajú aktivovať, deaktivovať alebo sa môže meniť ich intenzita pre každý program zvlášť. Dostupné rozsahy v rámci každej stupnice sú viditeľné a závisia od úrovne výkonu.

V prípade načúvacích prístrojov s priamou konektivitou je možné zmeniť štandardné správanie prepínania tak, aby bol možný prístup k streamovaniu (t. j. TV Connector, Roger™, Phonak PartnerMic™):

- **[Automatický]** – načúvacie prístroje automaticky prepínajú a prijímajú streamovaný signál (predvolené).
- **[Manuálny]** – nie je počuť žiadne pípnutie a program je pridaný ako posledný program.
- **[Manuálny (s pípnutím)]** – v načúvacom prístroji sa ozve pípnutie a užívateľ môže manuálne prijať prenášaný signál.



SoundRecover2

Individuálne nastavenia funkcie SoundRecover2 sú spočiatku nastavené predbežným výpočtom a možno ich doladiť. Pri binaurálnych nastaveniach sa hraničná frekvencia a frekvenčný kompresný pomer vypočítavajú podľa zdravšieho ucha. Nasledujúce kroky sú určené pre nastavenia u dospelých užívateľov. V prípade nastavenia u detí si prečítajte samostatný návod na nastavenie v režime Junior, ako aj Protokol najlepších postupov: Pediatrická verifikácia alebo SoundRecover2.

SoundRecover2 je systém kompresie frekvencie s adaptívnym správaním. Definujú ho dve hraničné frekvencie, CT1 a CT2.

SoundRecover2 je:

- Predvolene zapnutý pre straty sluchu s miernou alebo strmou krivkou, kde je prahová hodnota 8 kHz na úrovni 45 dB sluchovej straty alebo slabšia.
- Predvolene vypnutý pri stratách sluchu s reverzne strmou krivkou ($8 \text{ kHz} \geq 30 \text{ dB}$ lepšie ako 3 kHz).

Keď je SoundRecover2 predvolene zapnutý, je zapnutý vo všetkých programoch. Vypnúť ho môžete kliknutím na zaškrťacie políčko **[Povoliť SoundRecover2]**.

Nastavenia funkcie SoundRecover2 si môžete pozrieť v zobrazení kriviek. Tieňovaná oblasť poskytuje informácie, pre ktorý frekvenčný rozsah je aktívna.

- Prvá súvislá čiara predstavuje hraničnú frekvenciu 1 (CT1)
- Bodkovaná čiara predstavuje hraničnú frekvenciu 2 (CT2)
- Tretia čiara predstavuje maximálnu výstupnú frekvenciu

Adaptívna kompresia sa používa pre frekvencie v tieňovanej oblasti medzi frekvenciami CT1 a CT2. Frekvenčná oblasť je komprimovaná len vtedy, ak je vstup dominovaný vysokofrekvenčnou energiou.

Frekvencie v tieňovanej oblasti medzi frekvenciou CT2 a maximálnou výstupnou frekvenciou sú vždy komprimované. Frekvencie pod frekvenciou CT1 sú vždy nekomprimované. Nad maximálnou výstupnou frekvenciou nie je žiadny frekvenčný výstup.

Na jemné ladenie funkcie SoundRecover2 kliknite na položky **[Jemné ladenie]** > **[SoundRecover2]**. Zmena ktoréhokoľvek posuvného ovládača bude mať vplyv na hraničné frekvencie, kompresný pomer a maximálnu výstupnú frekvenciu.

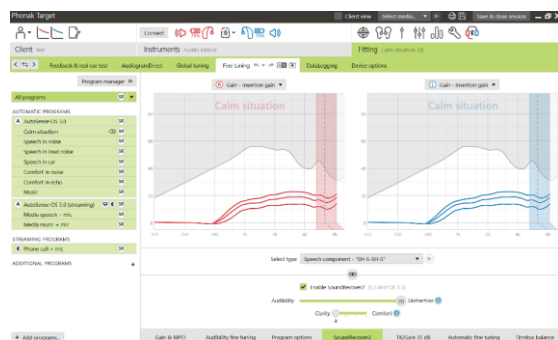
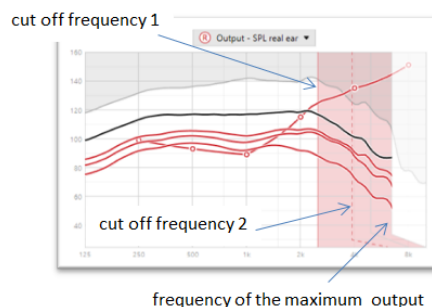
Posunutím smerom k **[Počuteľnosť]** sa zvýši schopnosť zaznamenávať sykavky /s/ a /š/.

Posunutím smerom k **[Rozlíšiteľnosť]** sa zvýši schopnosť rozlišovať rozdiel medzi /s/ a /š/.

Posunutie smerom k **[Komfort]** sa zvýši prirodzenosť zvuku, ako sú mužské hlasy, vlastný hlas alebo hudba.

Poznámka: Pri jemnom ladení sa odporúča nastaviť najprv posuvný ovládač **[Hlasitosť/rozlíšenie]**. Posuvný ovládač **[Jasnosť/Komfort]** sa resetuje pri každom nastavení posuvného ovládača **[Počuteľnosť/Rozlíšiteľnosť]**, aby sa optimalizovala kvalita zvuku s nízkymi a strednými frekvenciami.

Enable SoundRecover2 (3.7 kHz CR 1.1)



Verifikácia:

Nasledujúce postupy verifikácie sa odporúčajú pre dospelých užívateľov a sú odstupňované od dobrej praxe až po najlepšiu prax:

1. **Dobrá:** Reálny hlas /š/ alebo /s/ alebo slovo „Mississippi“ na skontrolovanie detekcie. Slovo ako „múr“ alebo „meno“ na kontrolu samohlások.
2. **Lepšie:** Overenie v testovacom boxe
3. **Najlepšie:** Fonémový percepčný test – najmä vtedy, ak je potrebné jemné ladenie u dospelých s ťažkou poruchou

TK/zisk 35 dB

Zosilnenie veľmi jemných (G35) vstupných zvukov je možné nastaviť. Zvýšenie zisku pri veľmi jemných vstupných zvukoch znižuje prahový bod zaoblenia (TK) a naopak.

Pomocou kurzora vyberte hodnoty a upravte ich. Pod hodnotami zisku sa pre každý kanál zobrazia hodnoty TK. Krivka zisku/výstupu sa pri veľmi jemných vstupných zvukoch zobrazuje v zobrazení krivky.

Poznámka: Táto karta nie je dostupná pre načúvacie prístroje Phonak Paradise. Na nastavenie jemných vstupných zvukov použite posuvný ovládač pre zmiernenie tichého hluku v časti **[Možnosti programov]**.

Automatické jemné ladenie

Toto je nástroj na situačné jemné ladenie. Dostupné úpravy závisia od hodnotenia posluchovej situácie užívateľom.

Kroky jemného ladenia sú jasne zobrazené pred použitím akcie. V závislosti od zvoleného programu je prednastavená odporúčaná ukážka zvuku.

Zvukové ukážky možno prehrať na účely simulácie posluchového prostredia.

Výsledky fonémového percepčného testu

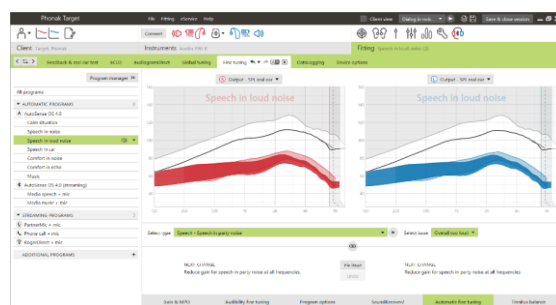
Výsledky predchádzajúceho fonémového percepčného testu sa môžu zobraziť a použiť na zlepšenie nastavenia. Obrazovka **[Výsledky testu vnímania foném]** je prístupná iba vtedy, ak sú v zozname návštev rozhrania NOAH k dispozícii kompatibilné výsledky testov.

Poznámka: Odporúčania pre jemné ladenie budú poskytnuté len vtedy, ak sa použije vzorec nastavenia Adaptive Phonak Digital.

DataLogging

DataLogging môže poskytovať informácie o prostredí počúvania, v ktorom sa používateľ nachádzal, a na akú dobu. Na získanie prístupu

sluchu. (Ďalšie informácie nájdete v návode na použitie pre fonémový percepčný test.)



k informáciám DataLoggingu prejdite do položky **[Nastavenie] > [DataLogging]**.



Možnosti zariadenia

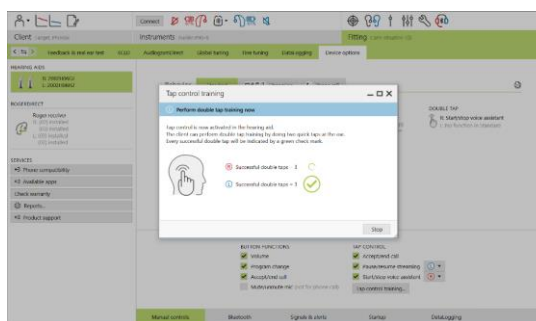
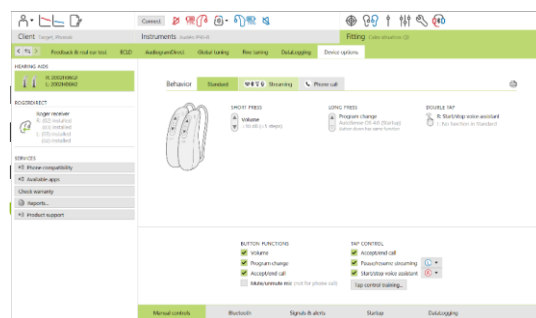
Kliknutím na tlačidlo **[Možnosti zariadenia]** môžete konfigurovať možnosti načúvacieho prístroja, ako sú manuálne ovládanie, signály a upozornenia, správanie pri spustení alebo DataLogging.

Len zariadenia s priamou konektivitou:

- Ďalšie nastavenia, ako je napríklad konfigurácia názvu pre Bluetooth, nastavenie strany a spravovanie párovania, sa zobrazia po kliknutí na kartu **[Bluetooth]**.
- Ak je nainštalovaný softvér RogerDirect™, stav inštalácie je možné zobrazit kliknutím na položku **[RogerDirect]** na ľavej strane obrazovky. Stav je možné zobrazit aj nastavením myši na ikonu načúvacieho prístroja na informačnom paneli.

Len načúvacie prístroje Phonak Paradise:

- Ovládanie poklepaním sa dá nastaviť v položke **[Manuálne ovládanie]**. Ovládanie poklepaním sa môže použiť na prijatie/ukončenie telefonického hovoru, pozastavenie/pokračovanie v prenose signálu a spustenie/zastavenie hlasového asistenta smartfónu.
- Kliknutím na položku **[Nacvičenie ovládania poklepaním]** zobrazíte ukážku gesta dvojitého ťuknutia.



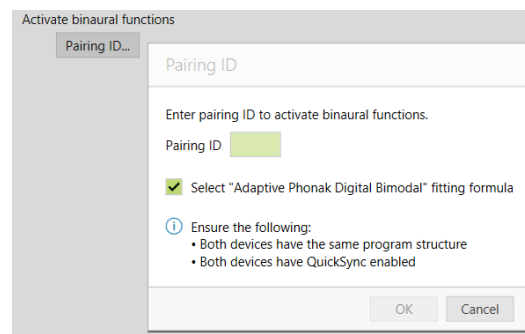
Pokyny pre bimodálne nastavenie

Načúvací prístroj Phonak Naída Link Q je vhodný na nastavenie a nosenie paralelne so zvukovým procesorom kochleárneho implantátu (CI) spoločnosti Advanced Bionics (AB). Prístroj Naída Link Q umožňuje binaurálne funkcie s CI, vrátane ovládania hlasitosti, štruktúru programu a streamovanie.

Po pripojení načúvacieho prístroja k nastavovacej návšteve užívateľa zadajte párovacie ID do softvéru Phonak Target na odomknutie bimodálnej funkcie v načúvacom prístroji Naída Link Q. Párovacie ID sa generuje v nastavovacom softvéri pre CI od AB, SoundWave™. Je uvedené v správe o bimodálnom nastavení.

Kliknite na položku **[Párovacie ID]** a zadajte párovacie ID špecifické pre užívateľa. Bimodálny vzorec nastavení Adaptive Phonak Digital Bimodal platí pre nastavovaciu návštevu. Ak chcete zmeniť vzorec nastavenia, zrušte označenie zaškrtnutého políčka alebo ho zmeňte v položke **[Základné ladenie]** pod položkou **[Nastavenie]**.

Ak chcete upraviť alebo zmeniť párovacie ID, kliknite na položku **[Nástroje]**. V položke **[Načúvacie prístroje]** kliknite na **[ikonu koša]** a znova zadajte párovacie ID.



Zadaním párovacieho ID sa automaticky nenastaví štruktúra programov, možnosti programov ani možnosti zariadenia. Tieto sa musia nastaviť

HA Program	Program Name	Program Options	CI #
A	Automatic (Startup Program) Startup device	Default Settings	1
1	Acoustic Phone 2 Binaural	DuoPhone Preferred phone ear Enabled Left	2
2	StenoZoom 2 Binaural		3
3	Roger/Direct mic 2 Binaural Microphone enabled		4

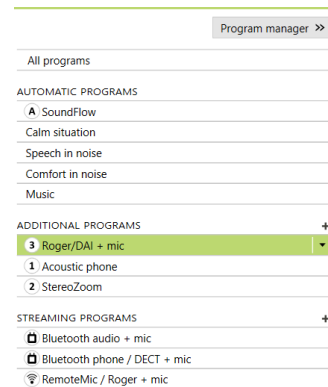
manuálne v softvéri Phonak Target. Pozrite si štruktúru programov uvedenú v správe o bimodálnom nastavení na vytvorenie a úpravu potrebných programov tak, aby sa zhodovali s programovaním CI.

Nastavenia a úpravy programov je možné vykonať v položke **[Jemné ladenie]**. Po kliknutí na položku **[Všetky programy]** môžete nastavovať všetky programy súčasne. Kliknite na **[SoundFlow]** a zmeňte všetky akustické programy. Ak chcete zmeniť jeden program, kliknite na tento program v zozname, a upravte ho podľa potreby.

Kliknutím na ikonu **[+]** môžete pridať ďalšie manuálne alebo streamovacie programy.

Kliknutím na kartu **[Možnosti programov]** môžete spravovať možnosti programu.

Kliknutím na možnosť **[Možnosti zariadenia]** nastavíte konfigurácie pípania načúvacieho prístroja, ako an možnosti príslušenstva.



Programovanie načúvacieho prístroja nebude mať vplyv na programovanie zvukového procesora CI.

Poznámka: zariadenie ComPilot sa konfiguruje iba pomocou nastavovacieho softvéru pre CI SoundWave™. Spárovaním opísaným vyššie sa načúvací prístroj Naída Link Q automaticky spáruje so zariadením ComPilot. Nepokúšajte sa pripojiť alebo meniť konfiguráciu zariadenia ComPilot pomocou softvéru Phonak Target.

Zatvoriť návštevu môžete kedykoľvek kliknutím na položku **[Uložiť a zatvoriť návštevu]** v pravom hornom rohu obrazovky. Bezdrôtové pripojenie medzi načúvacím prístrojom Naída Link Q a CI sa spustí automaticky po odpojení načúvacieho prístroja z nastavovacej návštevy.

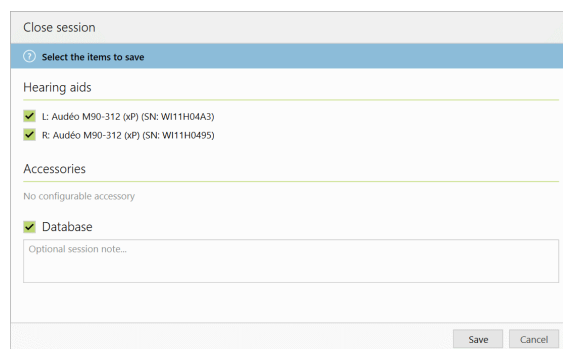
Dokončenie relácie nastavenia

Návštevu môžete kedykoľvek zavrieť kliknutím na položku **[Uložiť a zatvoriť návštevu]** v pravom hornom rohu obrazovky. Zvoľte položky, ktoré chcete uložiť. Skúšobné načúvacie prístroje Phonak budú automaticky nastavené na maximálnu skúšobnú dobu 6 týždňov.

Štandardné dialógové okno uloženia potvrdí úspešné uloženie načúvacích prístrojov a príslušenstva.

Po uložení vás softvér Phonak Target preniesie na úvodnú obrazovku.

Ak pracujete v rozhraní NOAH, môžete sa k nemu vrátiť kliknutím na položku **[Späť na rozhranie NOAH]** v pravom hornom rohu úvodnej obrazovky.



Informácie o zhode a opis symbolov

Informácie o zhode

Európa: Vyhlásenie o zhode

Spoločnosť Sonova AG vyhlasuje, že tento výrobok spĺňa požiadavky európskeho nariadenia (EÚ) 2017/745 o zdravotníckych pomôckach. Plný text Vyhlásenia o zhode je možné získať u výrobcu:

www.phonak.com/us/en/certificates

Návod na použitie je dostupný prostredníctvom funkcie [pomoc] v softvéri Phonak Target. Návod na použitie pre všetky verzie softvéru Target vo všetkých dostupných jazykoch v elektronickej forme je dostupný na internetovej stránke:

<https://www.phonakpro.com/com/en/support/other-support/target-fitting-software/dfg-target.html>

Ak chcete získať bezplatnú tlačенú kópiu návodu na použitie, obráťte sa na miestneho zástupcu výrobcu. Kópia vám bude zaslaná do 7 dní.

Akúkoľvek závažnú nehodu v súvislosti s týmto výrobkom je nutné nahlásiť zástupcovi výrobcu a kompetentnému orgánu v krajine pobytu. Vážny incident je popísaný ako akýkoľvek incident, ktorý priamo alebo nepriamo viedol, mohol viesť alebo môže viesť k nasledovnému:

- smrť pacienta, používateľa alebo inej osoby,
- dočasné alebo trvalé vážne zhoršenie zdravotného stavu pacienta, používateľa alebo inej osoby,
- vážne ohrozenie zdravia verejnosti.

Bezpečnostné upozornenie

Údaje o pacientovi sú súkromné údaje a ich ochrana je dôležitá:

- Uistite sa, že používate aktuálny operačný systém.
- Uistite sa, že je nainštalovaná verzia softvéru Target aktuálna.
- Dajte si aktivovať prihlasovacie údaje používateľa systému Windows, používajte silné heslá a uchovávajte svoje prihlasovacie údaje v tajnosti.
- Používajte vhodnú a aktuálnu ochranu pred škodlivým softvérom a antivírusový program.

V závislosti od štátnej legislatívy sa od vás môže vyžadovať šifrovanie všetkých údajov o pacientovi, aby ste boli zbavení zodpovednosti v prípade straty alebo krádeže údajov. Môžete používať šifrovanie disku (napríklad bezplatný produkt Microsoft BitLocker) na ochranu všetkých údajov vo svojom počítači. Pri práci v rozhraní Noah zvážte použitie šifrovania databázy Noah.










Vždy uchovávajte údaje zabezpečené. Pamätajte, že tento zoznam opatrení nie je úplný.

- Pri prenášaní údajov cez nezabezpečené kanály buď posielajte údaje anonymne, alebo ich šifrujte.
- Chráňte zálohy údajov nielen pred stratou, ale aj pred krádežou.
- Odstráňte všetky údaje z dátového média, ktoré sa už viac nepoužíva alebo sa má zlikvidovať.

Údržba softvéru

Neustále monitorujeme spätnú väzbu od našich zákazníkov. Ak narazíte na nejaké problémy s najnovšou verziou softvéru Target, kontaktujte svojho miestneho zástupcu výrobcu.

Popis symbolov

	<p>Označením symbolom CE spoločnosť Sonova AG potvrdzuje, že tento výrobok spĺňa požiadavky európskeho nariadenia (EÚ) 2017/745 o zdravotníckych pomôckach. Číslo nasledujúce za symbolom CE zodpovedajú kódom certifikovaných inštitúcií, s ktorými boli vykonané konzultácie podľa vyššie uvedeného nariadenia.</p>
 <p>Meno, adresa, dátum</p>	<p>Kombinovaný symbol „výrobca zdravotníckej pomôcky“ a „dátum výroby“ podľa definície v európskom nariadení (EÚ) 2017/745.</p>
	<p>Udáva autorizovaného zástupcu v rámci Európskeho spoločenstva. Zástupca pre ES je tiež dovozca do Európskej únie.</p>
	<p>Udáva, že toto zariadenie je zdravotnícka pomôcka.</p>
	<p>Označuje katalógové číslo výrobcu, aby bolo možné zdravotnícku pomôcku identifikovať.</p>
	<p>Pozrite si návod na použitie. Pokyny nájdete na internetovej stránke www.phonakpro.com.</p>
	<p>Poskytuje ďalšie objasnenie vlastností alebo funkčnosti alebo zvyrazňuje relevantné informácie o použitých nastaveniach</p>
	<p>Označuje obmedzenie funkčnosti, ktoré môže mať vplyv na skúsenosti koncového používateľa, alebo upozorňuje na dôležité informácie, ktoré vyžadujú vašu pozornosť a opatrenie.</p>
	<p>Pečiatka certifikácie HIMSA NOAHSEAL</p>

Dôležité bezpečnostné informácie

Target je zdravotnícka pomôcka. Použitie tohto výrobku ako takého so sebou nesie riziko úrazu, takže je dôležité, aby pomôcku Targe používali len kvalifikovaní poskytovatelia načúvacích prístrojov v súlade s týmto návodom na použitie, a aby porozumeli a dodržali varovania uvedené v tomto dokumente.

V prípade pomôcky Target sa tieto riziká prejavujú prostredníctvom načúvacích prístrojov, na programovanie ktorých je určený. To znamená, že samotná pomôcka Target nedokáže priamo spôsobiť ujmu používateľa (poskytovateľa načúvacích prístrojov) alebo nositeľa načúvacích prístrojov, ale jej použitie (alebo nesprávne použitie) môže mať za následok:

- nesprávne naprogramované načúvacie prístroje odovzdané pacientom a/alebo
- škodlivo hlasné zvuky generované načúvacími prístrojmi počas nastavovacích návštev/demonštračných návštev.

Tieto riziká sú mimoriadne nízke, ale poskytovatelia načúvacích prístrojov a používatelia načúvacích prístrojov by o nich mali napriek tomu vedieť.



Vysoké MPO

Výkon obidvoch načúvacích prístrojov je vyšší ako 132 dB (simulátor ucha)



Vysoká hladina generátora hluku

Hladina generátora hluku obidvoch načúvacích prístrojov je vyššia ako 80 dB(A). Dávajte pozor na maximálny čas nosenia zobrazený na obrazovke „Ekvalizácia tinnitu“.



Problém s reproduktorom

Vybraný a zistený reproduktor sa nezhodujú. Vyberte správny reproduktor.



Informácie o nesprávnej strane

Načúvací prístroj je nakonfigurovaný na opačnú stranu. Vymeňte stranu používania.



Upozornenie na pripojenie

V závislosti na veku by načúvací prístroj mal byť vybavený bezpečnostným prvkom proti neoprávnenej manipulácii.



Nastavenia merania

Zložte načúvacie prístroje z uší pacienta. Načúvací prístroj vypnite a znova zapnite. Všetky údaje o nastavení načúvacích prístrojov je možné na konci procesu obnoviť.

Požiadavky na systém

- Operačný systém**
- Windows 10, Home/Pro/Enterprise/Education
 - Windows 8/8.1, najnovší SP, Pro/Enterprise
 - Windows 7, najnovší SP, Home/Professional/Business/Enterprise/Ultimate

Processor	Intel Core alebo s vyšším výkonom
RAM	4 GB alebo viac
Miesto na pevnom disku	3 GB alebo viac
Rozlíšenie obrazovky	1280 x 768 pixelov alebo viac
Grafická karta	16 miliónov farieb (24 bitov) alebo viac
Mechanika	DVD
Sériový port COM	Len ak sa používa RS-232 HI-PRO
USB porty Jeden na každý účel	<ul style="list-style-type: none">• Bezdrôtový adaptér s technológiou Bluetooth®*• Programovanie príslušenstva• HI-PRO pri použití cez USB port• Noahlink Wireless
Programovacie rozhrania	Noahlink Wireless/iCube II/NOAHlink/RS-232 HI-PRO/HI-PRO USB/HI-PRO2
Ovládač pre Noahlink	Najnovšia dostupná verzia
Ovládač pre Noahlink Wireless	Najnovšia dostupná verzia
Internetové pripojenie	Odporúča sa
Zvuková karta	Stereo alebo surround systém 5.1
Systém prehrávania	20 Hz – 14 kHz (+/- 5 dB), 90 dB
Verzia NOAH	Najnovšia verzia (NOAH 4.4 alebo vyššia) Obmedzenia systému NOAH v 64-bitových operačných systémoch Windows nájdete na adrese http://www.himsa.com
TargetMatch	NOAH verzia 4.4.0.2280 alebo vyššia Otometrics Otosuite verzia 4.81.00 alebo vyššia Otometrics AURICAL FreeFit pre REM a AURICAL HIT pre merania testovacieho boxu

*Výraz Bluetooth® je registrovaná ochranná známka spoločnosti Bluetooth SIG, Inc.



2020-08-17

Sonova AG • Laubisrütistrasse 28 •
CH-8712 Stäfa • Švajčiarsko



Sonova Deutschland GmbH
Max-Eyth-Str. 20
70736 Fellbach-Oeffingen •
Nemecko



058-0125-070
Phonak Target 7.0 DVD



Certifikácia CE udelená v roku 2020