

Phonak

Target 7.0

Guia de ajuste do Phonak Target



Uso previsto:

Phonak Target é o software de ajuste autônomo que se destina a ser usado por profissionais de saúde auditiva (HCPs) qualificados para configurar, programar e ajustar aparelhos auditivos de acordo com os requisitos específicos da pessoa pretendida.

Este manual do usuário fornece uma introdução detalhada para o ajuste de aparelhos auditivos com o Phonak Target. Pode ser obtida uma versão eletrônica em phonakpro.com, na página de suporte do Phonak Target. Além disso, é possível encontrar [\[Novidades\]](#) na tela inicial do Phonak Target.

Usuário previsto:

Profissionais de saúde auditiva qualificados.

População de pacientes prevista:

O software destina-se ao uso por pacientes com perda auditiva unilateral e bilateral, leve a profunda ou em combinação com zumbido crônico, que necessitem do ajuste de um aparelho auditivo. O Tinnitus Balance destina-se ao uso por pacientes de 18 anos ou mais.

Indicações:

Observe que as indicações não são derivadas do software de ajuste, mas de aparelhos auditivos compatíveis. As indicações clínicas gerais para o uso de aparelhos auditivos e do Tinnitus Balance são:

- Presença de perda auditiva
 - Unilateral ou bilateral
 - Condutiva, neurosensorial ou mista
 - Leve a profunda
- Presença de zumbido crônico (somente para aparelhos auditivos que oferecem Tinnitus Balance)

Contraindicações:

Observe que as contraindicações não são derivadas do software de ajuste, mas de aparelhos auditivos compatíveis. As contraindicações clínicas gerais para o uso de aparelhos auditivos e do Tinnitus Balance são:

- A perda auditiva não está na faixa de adaptação do aparelho auditivo (ou seja, ganho, resposta de frequência)
- Zumbido agudo
- Deformidade da orelha (ou seja, canal auditivo fechado, ausência do pavilhão)

- Perda auditiva neural (patologias retrococleares, como nervo auditivo ausente/inviável)

Os principais critérios para o encaminhamento de um paciente para uma opinião e/ou tratamento médico ou de outro especialista são os seguintes:

- Deformidade congênita ou traumática visível da orelha
- Histórico de drenagem ativa do ouvido nos últimos 90 dias
- Histórico de perda de audição repentina ou rapidamente progressiva em um ou ambos os ouvidos nos últimos 90 dias
- Tontura aguda ou crônica
- Gap aéreo-ósseo igual ou superior a 15 dB a 500 Hz, 1000 Hz e 2000 Hz
- Sinais visíveis de acúmulo significativo de cerúmen ou corpo estranho no canal auditivo
- Dor ou desconforto no ouvido
- Aparência anormal do tímpano e do canal auditivo, como:
 - Inflamação do canal auditivo externo
 - Tímpano perfurado
 - Outras anormalidades que o profissional de saúde auditiva acredita serem uma questão médica

O profissional de saúde auditiva pode decidir que o encaminhamento não é apropriado ou do melhor interesse do paciente nos seguintes casos:

- Quando houver indícios suficientes de que a condição foi totalmente investigada por um médico especialista e todo o tratamento possível foi realizado.
- A condição não piorou ou mudou significativamente desde a investigação e/ou tratamento anterior.
- Se o paciente decidiu de modo informado e responsável não aceitar o conselho de buscar uma opinião médica, será permitido prosseguir e recomendar sistemas de aparelhos auditivos adequados, sujeito às seguintes considerações:
 - A recomendação não terá quaisquer efeitos adversos na saúde ou bem-estar geral do paciente.
 - Os registros confirmam que foram feitas todas as considerações necessárias sobre os melhores interesses do paciente. Se exigido por lei, o paciente assinou uma declaração de isenção de responsabilidade para confirmar que o conselho de encaminhamento não foi aceito e que se trata de uma decisão informada.

Limite de uso:

O uso do Phonak Target é limitado para encaixar e ajustar dispositivos compatíveis. O Target não tem qualquer propósito de diagnóstico.

Aparelhos auditivos compatíveis:

Plataforma	Modelo
Paradise	Todos os modelos lançados
Marvel	Todos os modelos lançados
Belong	Todos os modelos lançados
Venture	Todos os modelos lançados
Quest	Todos os modelos lançados
Spice+	Todos os modelos lançados
Spice	Todos os modelos lançados
Lyric	Todos os modelos lançados

Efeitos colaterais:

Observe que os efeitos colaterais não são derivados do software de ajuste, mas de aparelhos auditivos compatíveis.

Os efeitos colaterais fisiológicos dos aparelhos auditivos, como zumbido, tontura, acúmulo de cerúmen, muita pressão, suor ou umidade, bolhas, coceira e/ou erupções cutâneas, obstrução ou plenitude e suas consequências como dor de cabeça e/ou dor de ouvido, podem ser resolvidos ou reduzidos pelo seu profissional de saúde auditiva.

Os aparelhos auditivos convencionais têm o potencial de expor os pacientes a níveis mais elevados de exposição sonora, o que pode resultar em mudanças de limiar na faixa de frequência afetada pelo trauma acústico.

Benefícios clínicos:

O benefício para o paciente é que o software de ajuste oferece a capacidade de definir as configurações do aparelho auditivo de acordo com as necessidades individuais e armazená-las no aparelho auditivo. O benefício para o profissional de saúde auditiva está relacionado com a gestão de pacientes.

Estão disponíveis guias de ajuste específicos (*em países seleccionados) para os seguintes recursos no Phonak Target:

Modo Junior

Suporte para o Phonak Remote*

Phonak Target/ALPS*

TargetMatch

Tinnitus Balance

Verificação

Índice

Estrutura e navegação	4
Preparo dos aparelhos auditivos e CROS.....	4
Preparo dos aparelhos auditivos Phonak Trial™	5
Conectar os aparelhos auditivos.....	5
Verificação do receptor	6
Verificar os parâmetros acústicos	6
Acessórios.....	6
Ajuste	7
Ajuste Global	7
Ajuste fino	8
TK/Ganho 35 dB	11
Considerações sobre o ajuste bimodal.....	12
Informações de conformidade e descrições dos símbolos	14
Informações importantes sobre a segurança	16
Requisitos de sistema	17

Estrutura e navegação

As três guias, **[Paciente]**, **[Aparelhos]** e **[Ajuste]**, bem como a tela acima, permitem uma navegação fácil e fornecem informações sobre o status.

A tela mostra o status de ajuste e também oferece atalhos.

Client Target, Phonak	Instruments Audéo M30-312	Fitting Calm situation < >
<p>Nesta guia, é possível encontrar todas as informações do paciente, como dados pessoais e audiogramas.</p>	<p>Aqui é possível encontrar todos os aparelhos auditivos, parâmetros acústicos, controles remotos e outros acessórios.</p> <p>Observação: Passe o mouse sobre o ícone do aparelho auditivo para mais informações sobre o estado de carga da bateria (somente para os modelos recarregáveis) e a licença Roger™ (somente para RogerDirect™).</p>	<p>Todos os ajustes ao dispositivo são realizados aqui.</p>

Preparo dos aparelhos auditivos e CROS

iCube II/Noahlink Wireless

Não são necessários cabos para aparelhos auditivos ou CROS. Basta inserir a bateria e ligar o aparelho auditivo ou CROS fechando o compartimento de bateria. Caso seja recarregável, ligue o aparelho auditivo ou CROS.

Observação: Para o ajuste do CROS II ou CROS B, recomenda-se usar o iCube II, uma vez que o programador permite o ajuste fino mais rápido e a demonstração instantânea do sistema CROS.

O CROS II só pode ser ajustado com aparelhos auditivos Venture.

O CROS B pode ser ajustado com aparelhos auditivos Belong (exceto os recarregáveis).

O CROS B-R só pode ser ajustado com aparelhos auditivos Phonak Audéo B-R.

NOAHlink ou HI-PRO

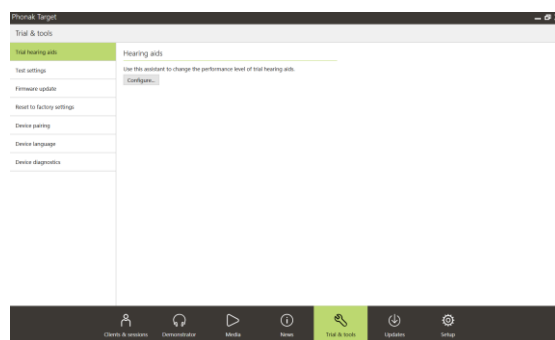
Conecte os cabos de programação ao aparelho auditivo ou CROS e ao programador.

Para ajustes do CROS, não é possível demonstrar as funções do CROS com cabos conectados.

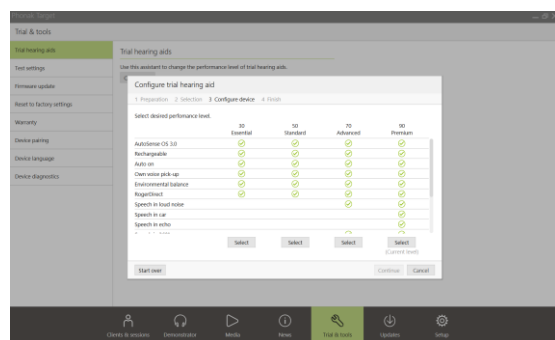
Preparo dos aparelhos auditivos Phonak Trial™

Os aparelhos auditivos Phonak Trial permitem alterar os níveis de desempenho em um mesmo dispositivo. Clique em **[Trial & Ferramentas]**, selecione **[Aparelhos auditivos Trial]** e, em seguida, **[Configurar]** para iniciar.

Observação: Os aparelhos auditivos Phonak Trial não estão disponíveis nos modelos Phonak Virto.



Selecione o nível de desempenho desejado e pressione **[Continuar]**. Assim que o processo estiver concluído, os dispositivos estarão prontos para serem ajustados em uma sessão de ajuste.



Conectar os aparelhos auditivos

Abra a sessão de ajuste e confirme que é exibido o programador correto. Para mudar de programador, use a seta suspensa junto ao programador no painel.



Clique em **[Conectar]** para iniciar o ajuste. Os aparelhos auditivos conectados serão exibidos no painel.

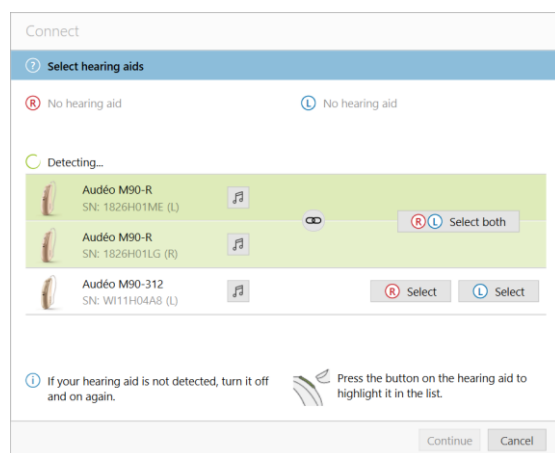
Para os dispositivos com conectividade direta, os dispositivos disponíveis para pareamento serão automaticamente exibidos.

Observação:

- Se um dispositivo não for encontrado, abra/feche a gaveta de bateria ou ligue/desligue os aparelhos auditivos recarregáveis para colocá-los em modo de pareamento.
- Pressione o botão de programa ou botão multifunção no aparelho auditivo para destacá-lo na lista quando estiverem disponíveis vários dispositivos ou para confirmar o lado a ser atribuído a um paciente.
- Os dispositivos ajustados juntos anteriormente são detectados como um par conectado.

Para todos os novos ajustes, será oferecido um nível de experiência do paciente sugerido com base nas informações da sessão de ajuste disponíveis.

Os dados do audiograma do NOAH serão automaticamente importados para o Phonak Target e considerados no pré-cálculo. Numa versão autônoma do Phonak Target, insira o audiograma na guia **[Audiograma]**.



Verificação do receptor

O Phonak Target verifica quando os dispositivos são conectados pela primeira vez e se o receptor conectado a um aparelho auditivo RIC corresponde ao selecionado na tela **[Parâmetros acústicos]**.

Caso não haja correspondência, o Phonak Target notificará e solicitará que você verifique o receptor. Em seguida, você poderá trocar o receptor ou alterar a seleção dos parâmetros acústicos.

Para iniciar uma nova verificação do receptor, clique em **[Verificar]** na tela **[Parâmetros acústicos]**.

Observação: Aplicável somente para aparelhos auditivos RIC na plataforma Belong, Marvel ou Paradise.

Verificar os parâmetros acústicos

Caso sejam idênticos, o Phonak Target vincula automaticamente os parâmetros acústicos. É possível exibir, alterar ou desvincular os parâmetros acústicos a qualquer momento.

Clique na guia **[Aparelhos]** > **[Parâmetros acústicos]**. Introduza ou confirme as informações de acoplamento corretas.

Se aplicável, introduza o código acústico. Este código está impresso na peça personalizada Phonak do paciente. O código acústico será preenchido com os parâmetros acústicos individuais do paciente.

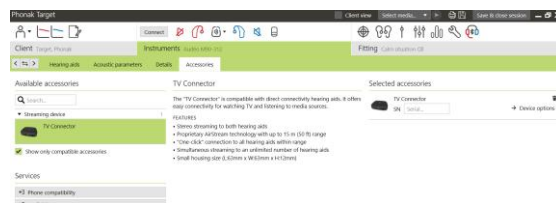
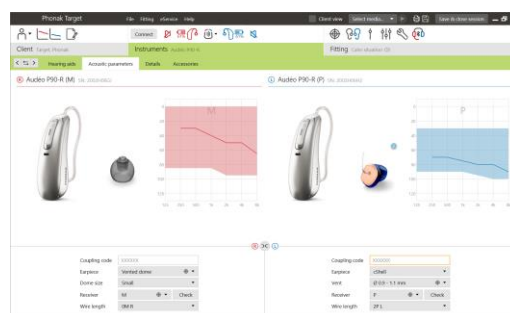
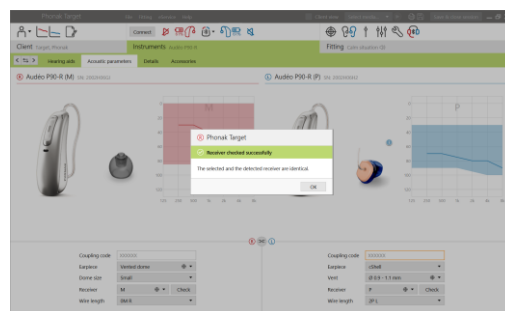
Acessórios

Dependendo dos aparelhos auditivos conectados, o Phonak Target consegue identificar automaticamente os acessórios conectados durante a sessão de ajuste. Os acessórios compatíveis são apresentados na tela junto dos aparelhos auditivos conectados.

Os acessórios também podem ser selecionados manualmente na guia **[Aparelhos]** > **[Acessórios]**.

Durante o procedimento de salvar, os acessórios são listados na caixa de diálogo Salvar.

Observação: Durante a transmissão sem fio dos acessórios, o CROS será desconectado automaticamente. O CROS será reconectado novamente quando a transmissão sem fio parar.



Ajuste

Clique em **[Ajuste]** para acessar o **[Teste de Microfonia Real Ear]**.

O teste de microfonia pode ser executado em ambas as orelhas de maneira simultânea ou em uma orelha de cada vez. Clique em **[D]/[Iniciar os dois]/[E]** para iniciar o teste.

Observação: O teste de microfonia não pode ser realizado durante uma sessão do Acesso Remoto da Phonak.

Para usar os resultados do teste de microfonia para calcular o RECD estimado e os parâmetros acústicos, selecione a caixa de seleção **[Utilizar resultado do teste de microfonia para prever a ventilação]**. Esta opção só estará disponível se for possível para o sistema realizar a estimativa de ventilação.

Observação: Nos aparelhos auditivos Phonak Paradise, a opção de ajustar o limiar de microfonia está disponível para aumentar ainda mais o limite do ganho. Para ajustar, clique nas setas. Com o aumento do limite do ganho, é possível observar um sombreado em roxo a indicar este aumento. Quando for exibido um sombreado em vermelho, ele indica uma área de maior risco de microfonia e distorção.

AudiogramDirect

O AudiogramDirect é um teste de audição in situ incluído no Phonak Target. Ele não substitui as avaliações audiológicas de diagnóstico. Confirme que o **[Teste de Microfonia Real Ear]** foi realizado antes de usar o AudiogramDirect.

Clique em **[AudiogramDirect]** > **[Início]** para testar os limiares auditivos da via aérea (VA) e os limiares de desconforto (UCLs) usando os aparelhos auditivos conectados. As mensurações UCL são desabilitadas durante a sessão do Acesso Remoto da Phonak.

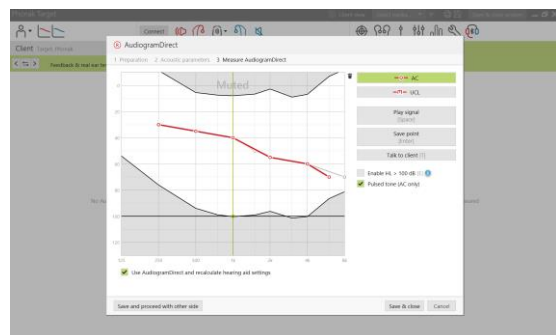
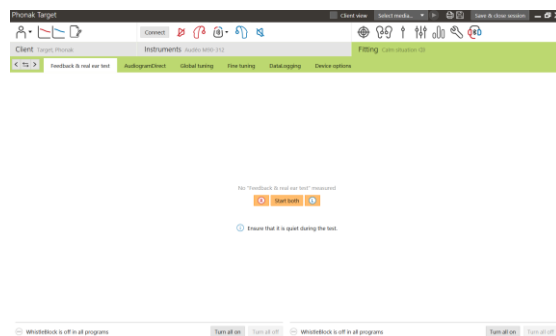
Os testes de audição anteriores podem ser comparados e revisados clicando em **[Histórico]**.

Para alterar o comportamento padrão das mensurações UCL e VA, acesse **[Início]** > **[Sessão de ajuste]** > **[AudiogramDirect]**.

Ajuste Global

Acesse **[Ajuste global]** > **[Ajuste inicial]** se forem necessários ajustes do nível de ganho, da compensação da oclusão ou da compressão. As configurações de nível de ganho e de compressão são baseadas na experiência de uso do paciente e no método prescritivo selecionado.

Dependendo dos aparelhos auditivos conectados, podem ser acessadas ferramentas adicionais como o **[Tinnitus balance]** e o **[Equilíbrio CROS]** através da guia na parte inferior da tela. Para ajustar a razão de intensidade entre o dispositivo CROS e o aparelho auditivo, clique em **[Equilíbrio CROS]**.



auto Aclimatização

Confirme que o [Teste de Microfonia Real Ear] foi realizado antes de usar a auto Aclimatização.

Selecione [Auto aclimatização] no menu de nível de ganho na guia [Ajuste inicial].

Clique em [...] para especificar o nível inicial, o nível final e a duração na qual o ganho do aparelho auditivo aumenta automaticamente para o nível final definido.

Observação: Para os aparelhos auditivos Phonak Paradise, não é necessário executar o [Teste de Microfonia Real Ear] antes de ativar a auto Aclimatização. Para ativar a auto Aclimatização, marque a caixa de seleção. Especifique um ganho alvo e os dias restantes que o paciente precisaria para alcançar o ganho alvo.

Display em tempo real

Na barra de menus na parte superior da tela, clique na caixa de seleção [Exibir ao paciente] para acessar o Display em tempo real.

O Real Time Display (Display em tempo real) está disponível para todos os aparelhos auditivos como uma opção de exibição da curva de ajuste, em uma visualização ampliada simples ou em uma segunda tela.

É possível demonstrar facilmente as melhorias em termos de inteligibilidade de fala, ganho, saída e resolução do SoundRecover e do canal, especialmente com as amostras de som fornecidas.

Ajuste fino

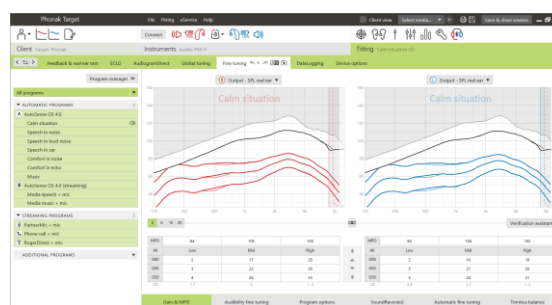
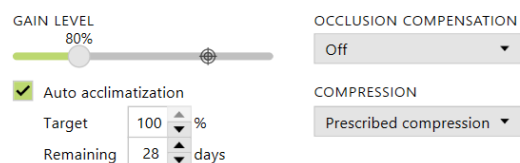
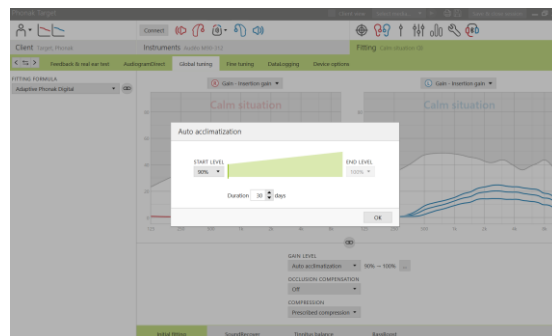
O lado esquerdo da tela [Ajuste fino] é usado para manipular os programas.

Clique em [Todos os programas] para ajustar todos os programas simultaneamente. Clique em [AutoSense OS] para modificar todos os programas automáticos acústicos ou [AutoSense OS (transmissão sem fio)] para modificar o AutoSense OS para transmissão sem fio.

Para modificar um só programa, clique no programa, por exemplo, [Situações silenciosas], na lista e ajuste conforme necessário.

Clique no ícone [+] para adicionar um programa manual adicional.

Você pode gerenciar os programas clicando em [Gerenciador de programas] acima dos programas. O programa inicial, a estrutura de programa e os programas de transmissão sem fio podem ser personalizados aqui. As setas desfazer/refazer encontram-se próximas ao [Ajuste fino] na barra de menus e podem ser usadas para desfazer ou refazer etapas na tela de ajuste fino.



As guias na parte inferior da tela permitirão o acesso às ferramentas de ajuste. Cada ferramenta possui modificadores específicos para o ajuste fino do aparelho auditivo.

Ganho & MPO

Selecione os valores de ganho com o cursor para ajustá-los. Os valores de ganho são ajustáveis para sons de entrada fracos, moderados e fortes. A faixa de adaptação ideal estará disponível se os valores UCL individuais forem introduzidos no audiograma do paciente.

Para modificar o MPO simultaneamente em todos os canais, clique em **[MPO]** apresentado à esquerda junto dos valores de MPO. O ganho geral pode ser alterado clicando em **[Ganho]**.

A razão de compressão de cada canal é exibida na fila diretamente por baixo dos valores de ganho.

Ajuste fino de audibilidade

As amostras de som selecionáveis e o ganho relacionado são exibidos na visualização das curvas. Podem ser emitidas amostras de som para simular um ambiente auditivo específico.

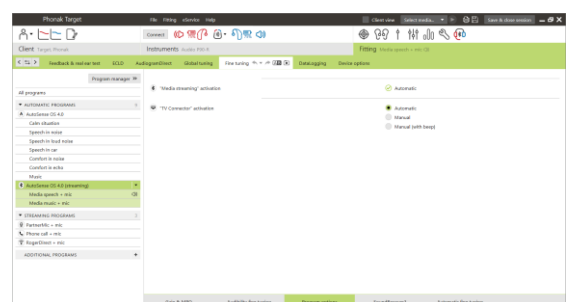
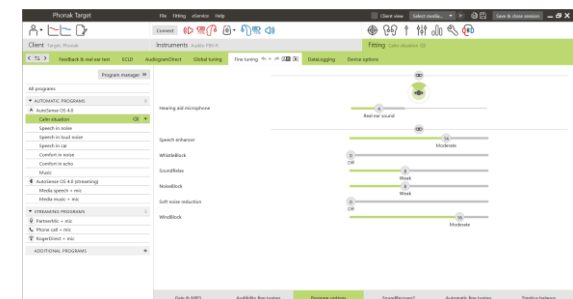
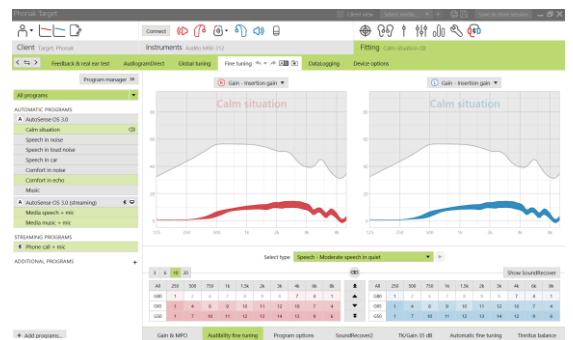
Os valores de ganho são exibidos para sons de entrada fracos, moderados e fortes. Os ajustes afetam apenas as frequências e os níveis de ganho que são relevantes para melhorar a audibilidade do estímulo selecionado, indicada pelas diferentes sombras de vermelho/direita e azul/esquerda.

Opções de programa

As opções de programa podem ser ajustadas a partir das configurações padrões. Os recursos podem ser ativados, desativados ou alterados em intensidade individualmente para cada programa. Os alcances disponíveis em cada escala são visíveis e dependem do nível de desempenho.

Para aparelhos auditivos com conectividade direta, o comportamento de seleção padrão para acessar a transmissão sem fio pode ser modificado (por exemplo, TV Connector, Roger™, Phonak PartnerMic™):

- **[Automático]** – os aparelhos auditivos vão ligar automaticamente e receber um sinal transmitido (padrão).
- **[Manual]** – nenhum bipe soa e o programa é adicionado como o último programa.
- **[Manual (com bipe)]** – um bipe soa nos aparelhos auditivos e o paciente aceita manualmente receber um sinal transmitido.



SoundRecover2

As configurações individuais do SoundRecover2 são definidas inicialmente pelo pré-cálculo e podem ser alvo de ajuste fino. Para ajustes binaurais, a frequência de corte e a razão de compressão de frequência são calculadas com base no ouvido com melhor audição. As etapas a seguir destinam-se a ajustes para adultos. Para ajustes pediátricos, consulte o guia de ajuste do Modo Junior em separado, bem como o protocolo de boas práticas: Verificação pediátrica do SoundRecover2.

O SoundRecover2 é um sistema de compressão de frequência com funcionamento adaptativo. É definido por duas frequências de corte: CT1 e CT2.

O SoundRecover2 está:

- Ligado por padrão para perdas auditivas planas ou em rampa em que o limiar de 8 kHz é de 45 dB HL ou inferior.
- Desligado por padrão para perdas auditivas em rampa invertida (8 kHz \geq 30 dB superior a 3 kHz).

Quando ligado por padrão, o SoundRecover2 é habilitado em todos os programas. Ele pode ser desabilitado clicando na caixa de seleção **[Habilitar SoundRecover2]**.

As configurações do SoundRecover2 encontram-se na visualização das curvas. A área sombreada fornece informações sobre a faixa de frequência para a qual está ativo.

- A primeira linha sólida é a frequência de corte 1 (CT1)
- A linha pontilhada é a frequência de corte 2 (CT2)
- A terceira linha é a frequência máxima de saída

A compressão adaptativa é aplicada a frequências na área sombreada entre a CT1 e a CT2. Essa região de frequência é comprimida somente se a entrada for dominada por energia de frequências altas.

As frequências na área sombreada entre a CT2 e a frequência máxima de saída são sempre comprimidas. As frequências inferiores a CT1 são sempre sem compressão. Não existe nenhuma saída em frequências superiores à frequência máxima de saída.

Para realizar o ajuste fino do SoundRecover2, clique em **[Ajuste fino]** > **[SoundRecover2]**. A alteração de um controle deslizante influenciará as frequências de corte, a razão de compressão e a frequência máxima de saída.

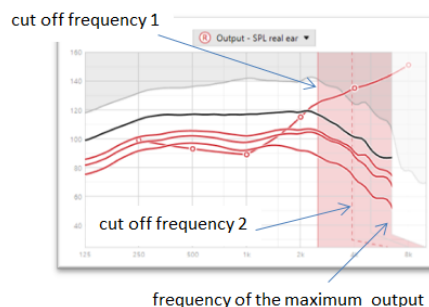
Deslize na direção de **[Audibilidade]** para aumentar a capacidade de detectar um /s/ e um /sh/.

Deslize na direção de **[Distinção]** para aumentar a capacidade de distinguir a diferença entre /s/ e /sh/.

Deslize na direção de **[Conforto]** para aumentar a naturalidade dos sons, como vozes masculinas, a própria voz ou música.

Observação: Ao realizar o ajuste fino, é recomendado primeiro ajustar o controle deslizante **[Audibilidade/Distinção]**. O controle deslizante **[Clareza/Conforto]** será redefinido sempre que o controle deslizante **[Audibilidade/Distinção]** for ajustado para otimizar a qualidade sonora para sons de frequências baixas e médias.

Enable SoundRecover2 (3.7 kHz CR 1.1)





2. **Mais adequada:** verificação na câmara anecoica
3. **Melhor:** Teste de Percepção de Fonema – especialmente quando o ajuste fino é necessário para adultos com perda auditiva severa a profunda. (Para mais informações, consulte o manual do usuário para o Teste de Percepção de Fonema.)

Verificação:

As práticas de verificação a seguir são recomendadas para adultos e classificadas de boa até melhor prática:

1. **Boa:** utilização dos sons /sh/ e /s/ como em "chapéu" ou "sino" para avaliar a detecção de sons fricativos. Ou fale palavras como "lua" ou "nome" para verificar as vogais.

TK/Ganho 35 dB

A amplificação de sons de entrada muito fracos (G35) pode ser ajustada. Um aumento do ganho para sons de entrada muito fracos diminui a curva limite (TK) e vice-versa.

Selecione os valores com o cursor para ajustá-los. Por baixo dos valores de ganho, são exibidos os valores de TK para cada canal. A curva de ganho/saída para sons de entrada muito fracos é exibida na visualização das curvas.

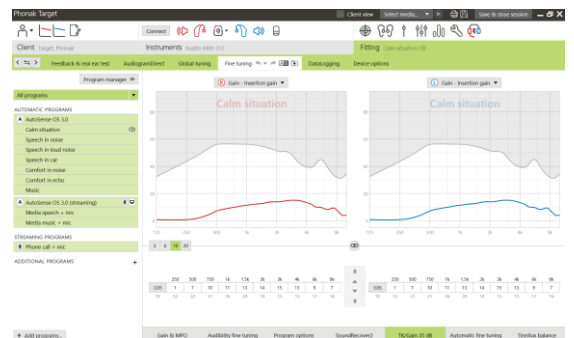
Observação: Esta guia não está disponível para os aparelhos auditivos Phonak Paradise. Para ajustar sons de entrada fracos, use o controle deslizante de redução de ruído fraco em **[Opções de programa]**.

Ajuste fino automático

Esta é uma ferramenta de ajuste fino com base na situação. Os ajustes disponíveis dependem da avaliação da situação do som do paciente.

As etapas de ajuste fino são exibidas claramente antes da aplicação dos ajustes. Dependendo do programa selecionado, é pré-selecionada uma amostra de som recomendada.

Podem ser emitidas amostras de som para simular o ambiente auditivo.



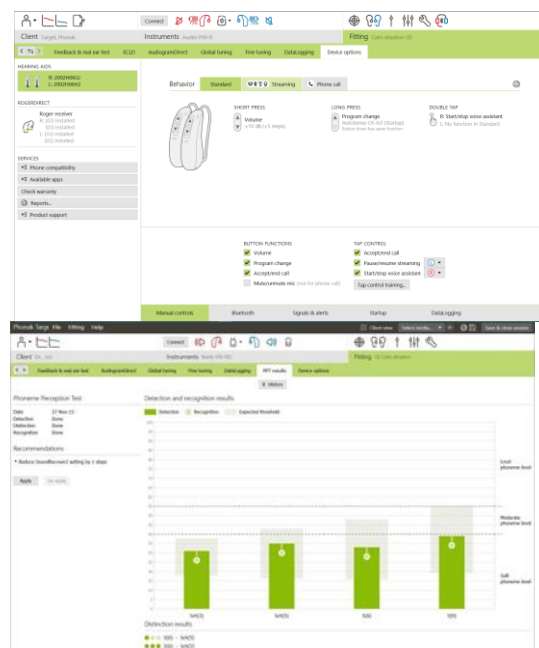
Resultados do Teste de Percepção de Fonema

Os resultados de um Teste de Percepção de Fonema anterior podem ser exibidos e aplicados para melhorar o ajuste. A tela **[Resultados TPF]** somente será acessível se os resultados de teste compatíveis estiverem disponíveis na lista de sessões do NOAH.

Observação: As recomendações de ajuste fino serão fornecidas somente se for usado o método prescritivo Phonak Digital Adaptativa.

DataLogging

O DataLogging pode fornecer informações sobre os ambientes de audição nos quais o usuário esteve e por quanto tempo. Para acessar informações do DataLogging, acesse **[Ajuste] > [DataLogging]**.



Opções do dispositivo

Ao clicar em **[Opções do dispositivo]** é possível configurar as opções do aparelho auditivo, como Controles manuais, Sinais e alertas, Comportamento de início ou DataLogging.

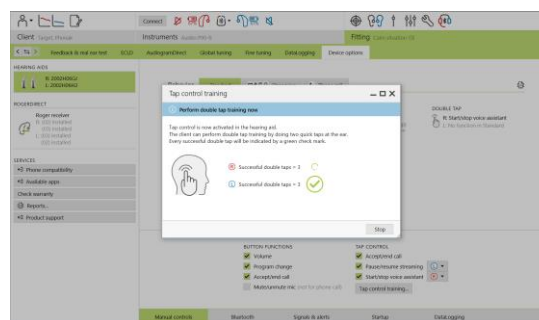
Quando o aparelho auditivo está conectado, cada uma das configurações pode ser demonstrada no aparelho auditivo em **[Sinais e alertas]**.

Somente para dispositivos com conectividade direta:

- Poderá encontrar configurações adicionais, como a configuração do nome Bluetooth, o lado e o gerenciamento de pareamentos, clicando em **[Bluetooth]**.
- Se o RogerDirect™ estiver instalado, o status da instalação pode ser visualizado clicando em **[RogerDirect]** no lado esquerdo da tela. O status também pode ser visualizado passando o mouse sobre o ícone do aparelho auditivo no painel.

Somente para aparelhos auditivos Phonak Paradise:

- O controle por toque pode ser configurado em **[Controles manuais]**. O controle por toque pode ser usado para aceitar/finalizar chamada, pausar/continuar transmissão sem fio e iniciar/finalizar o assistente de voz do smartphone.
- Clique em **[Treinamento de controle por toque]** para demonstrar o gesto de toque duplo.



Considerações sobre o ajuste bimodal

O aparelho auditivo Phonak Naída Link Q é adequado para ser ajustado e usado contralateralmente a um processador de som com implante coclear (IC) da Advanced Bionics (AB). O Naída Link Q habilita certas funções binaurais com o IC, incluindo controle de volume, estrutura de programa e transmissão sem fio.

Após a conexão do aparelho auditivo à sessão de ajuste do paciente, introduza o ID de pareamento no Phonak Target para desbloquear a capacidade bimodal no Naída Link Q. O ID de pareamento é gerado no software de ajuste do IC da AB, o SoundWave™. Ele é fornecido no Relatório de ajuste bimodal.

Clique em **[ID de pareamento]** e introduza o ID de pareamento específico do paciente. O método prescritivo Phonak Digital Adaptativa Bimodal é aplicado à sessão de ajuste. Para alterar o método prescritivo, desmarque a caixa ou altere em **[Ajuste global]**, em **[Ajuste]**.

Para editar ou alterar o ID de pareamento, clique em **[Aparelhos]**. Em **[Aparelhos auditivos]**, clique no **[ícone de lata de lixo]** e introduza o ID de pareamento novamente.

Introduzir o ID de pareamento não configurará automaticamente a estrutura de programa, as opções de programa ou as opções do dispositivo. Estas opções devem ser configuradas manualmente no Phonak Target. Consulte a estrutura de programa listada no Relatório de ajuste bimodal para criar e modificar os programas necessários para realizar a correspondência com a programação do IC.

É possível realizar ajustes e modificações aos programas em **[Ajuste fino]**. Clique em **[Todos os programas]** para ajustar todos os programas simultaneamente. Clique em **[SoundFlow]** para modificar todos os programas automáticos acústicos. Para modificar um só programa, clique em um programa da lista e ajuste conforme necessário.

Clique no ícone **[+]** para adicionar um programa manual ou de transmissão sem fio adicional.

Clique na guia **[Opções de programa]** para gerenciar as opções de programa.

Clique em **[Opções do dispositivo]** para definir as configurações de bipe do aparelho auditivo, assim como as opções de acessórios.

A programação do aparelho auditivo não afetará a programação do processador de som do IC.

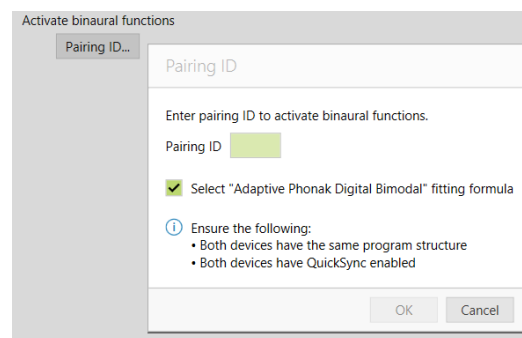
Observação: O ComPilot é configurado somente pelo software de ajuste do IC, o SoundWave™. O pareamento descrito acima irá parear automaticamente o Naída Link Q com o ComPilot. Não tente conectar ou alterar a configuração do ComPilot com o Phonak Target.

É possível finalizar a sessão a qualquer momento, clicando em **[Salvar & fechar sessão]** no canto superior direito da tela. A conexão sem fio entre o Naída Link Q e o IC é iniciada automaticamente quando o aparelho auditivo é desconectado da sessão de ajuste.

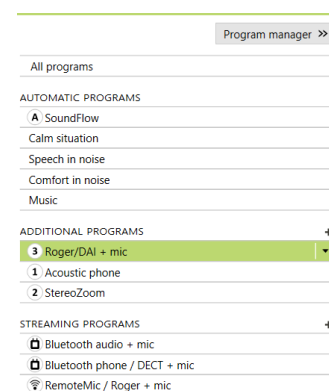
Concluir a sessão de ajuste

Você pode finalizar a sessão em qualquer momento clicando em **[Salvar & fechar sessão]** no canto superior direito da tela. Selecione os itens para salvar. Os aparelhos auditivos Trial da Phonak serão automaticamente configurados para o período de teste de seis semanas, no máximo.

A caixa de diálogo Salvar padrão confirmará a gravação com sucesso dos aparelhos auditivos e dos acessórios.

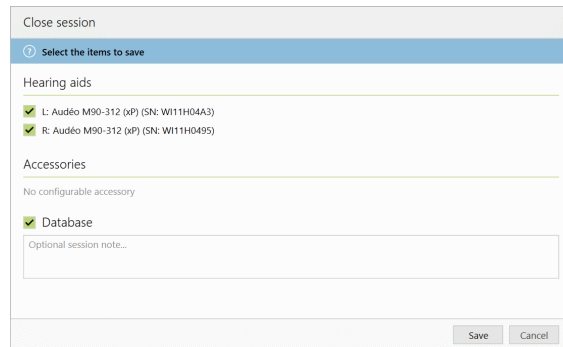


HA Program	Program Name	Program Options	Ch #
A	Automatic (Startup Program) Startup beeps	Default Settings	1
1	Acoustic Phone 2 beeps	DuoPhone Preferred phone ear	2
2	StereoZoom 2 beeps		3
3	Roger/DAI + mic 4 beeps Microphone enabled	Enabled Left	4



Após salvar, o Phonak Target o guiará para a tela inicial.

Se estiver trabalhando no NOAH, é possível voltar para o NOAH clicando em **[Voltar para o NOAH]** no canto superior direito da tela inicial.



Informações de conformidade e descrições dos símbolos

Informações de conformidade

Europa: Declaração de conformidade

Por meio deste, a Sonova AG declara que este produto atende aos requisitos do Regulamento de Dispositivos Médicos (UE) 2017/745. O texto completo da Declaração de conformidade pode ser obtido por meio do fabricante:

www.phonak.com/us/en/certificates

O manual do usuário pode ser acessado na função [Ajuda] do Phonak Target. O manual do usuário para todas as versões do Target em todos os idiomas aplicáveis em formato eletrônico pode ser acessado pela página da Web:

<https://www.phonakpro.com/com/en/support/other-support/target-fitting-software/dfg-target.html>

Para obter uma cópia impressa gratuita das instruções de uso, entre em contato com o representante local do fabricante. Uma cópia será enviada no prazo de 7 dias.

Qualquer incidente grave que ocorra relacionado a este produto deve ser comunicado ao representante local e às autoridades competentes do estado de residência. Um incidente grave é descrito como qualquer incidente que, direta ou indiretamente, resulte ou possa resultar em qualquer um dos seguintes casos:

- óbito de um paciente, usuário ou outra pessoa
- deterioração grave, temporária ou permanente, do estado de saúde de um paciente, usuário ou outra pessoa
- ameaça grave à saúde pública

Aviso de segurança

Os dados do paciente são dados privados e a sua proteção é importante:

- Certifique-se de que seu sistema operacional esteja atualizado
- Certifique-se de que a versão do software Target instalada esteja atualizada
- Tenha o login de usuário do Windows ativado, use senhas fortes e mantenha as credenciais em segredo
- Use uma proteção adequada e atualizada contra malware e antivírus

Dependendo das leis nacionais, poderá ser necessário criptografar todos os dados dos pacientes para não ser responsabilizado em caso de perda e/ou roubo de dados. É possível usar a criptografia de unidade de disco (por exemplo,

o Microsoft BitLocker gratuito) para proteger todos os dados do seu computador. Se estiver trabalhando no NOAH, considere usar a criptografia do banco de dados do NOAH.










Certifique-se de manter os dados em segurança sempre. Esteja ciente de que esta lista não é exaustiva.

- Ao transferir dados por meio de canais não seguros, envie dados anônimos ou criptografe-os.
- Proteja os backups de dados não somente contra a perda de dados, mas também contra roubo.
- Remova todos os dados da mídia de dados que não são mais usados ou serão descartados.

Manutenção do software:

Monitoramos constantemente os feedbacks do mercado. Se tiver algum problema com a versão mais recente do software Target, entre em contato com o representante local do fabricante.

Descrição dos símbolos

	<p>Com o símbolo CE, a Sonova AG confirma que este produto atende aos requisitos do Regulamento de Dispositivos Médicos 2017/745 (UE). Os números após o símbolo CE correspondem ao código das instituições certificadas que foram consultadas sob o regulamento mencionado acima.</p>
 <p>Nome, endereço, data</p>	<p>Combinação dos símbolos "fabricante do dispositivo médico" e "data de fabricação", tal como definido no Regulamento de Dispositivos Médicos 2017/745 (UE).</p>
	<p>Indica o Representante autorizado na Comunidade Europeia. O EC REP (Representante autorizado da UE) também é o importador da União Europeia.</p>
	<p>Indica que o equipamento é um dispositivo médico</p>
	<p>Indica o número de catálogo do fabricante para que o dispositivo médico possa ser identificado.</p>
	<p>Consulte as instruções de uso. As instruções podem ser obtidas no site www.phonakpro.com.</p>
	<p>Proporciona esclarecimentos adicionais quanto a uma característica ou funcionalidade, ou destaca informações de ajuste relevantes que estão sendo aplicadas.</p>
	<p>Indica uma restrição na funcionalidade que pode ter um impacto na experiência do usuário final ou destaca informações importantes que exigem sua atenção e ação.</p>
	<p>Selo de certificação HIMSA – NOAHSEAL</p>

Informações importantes sobre a segurança

O Target é um dispositivo médico. Como tal, o uso deste produto acarreta alguns riscos de ocorrência de danos e, por isso, é importante que somente profissionais de saúde devidamente qualificados usem o Target de acordo com esse Manual do usuário e que eles compreendam os avisos e cuidados contidos no mesmo.

No caso do Target, esses riscos se manifestam por meio dos aparelhos auditivos destinados à programação. Ou seja, o Target não pode afetar diretamente o profissional de saúde auditiva nem o usuário de aparelhos auditivos, mas o seu uso (ou uso indevido) poderá resultar em:

- aparelhos auditivos incorretamente programados fornecidos a pacientes e/ou
- sons prejudicialmente fortes fornecidos pelos aparelhos auditivos aos pacientes durante sessões de ajuste/demonstração.

Esses riscos são extremamente baixos, mas os profissionais de saúde auditiva e os usuários de aparelhos auditivos devem estar cientes deles em todo o caso.



MPO alto

A saída de ambos os aparelhos auditivos excede 132 dB (simulador de orelha)



Nível do gerador de ruído alto

O nível do gerador de ruído de ambos os aparelhos auditivos excede 80 dB(A). Esteja ciente do tempo máximo de uso exibido na tela "Tinnitus Balance".



Problema no receptor

O receptor selecionado e o receptor detectado não são idênticos. Selecione o receptor correto.



Informações do lado errado

O aparelho auditivo está configurado para o lado oposto. Permita a mudança de lado.



Aviso de conexão

Com base no tempo, uma solução inviolável deve ser instalada no aparelho auditivo.



Configurações de medição

Remova os aparelhos auditivos dos ouvidos do paciente. Desligue o aparelho auditivo e ligue-o novamente. Todos os dados de ajuste nos aparelhos auditivos podem ser restaurados no final do processo.

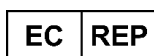
Requisitos de sistema

Sistema operacional	<ul style="list-style-type: none">• Windows 10, Home/Pro/Enterprise/Education• Windows 8/8.1, SP mais recente, Pro/Enterprise• Windows 7, SP mais recente, Home/Professional/Business/Enterprise/Ultimate
Processador	Intel Core ou melhor desempenho
RAM	4 GB ou mais
Espaço livre no disco rígido	3 GB ou mais
Resolução de tela	1280 x 768 pixels ou mais
Placa gráfica	16 milhões (24 bits) de cores da tela ou mais
Unidade	DVD
Porta serial COM	Somente se RS-232 HI-PRO for utilizado
Portas USB Uma para cada finalidade	<ul style="list-style-type: none">• Adaptador sem fio com tecnologia Bluetooth®*• Programação de acessórios• HI-PRO se utilizado via porta USB• Noahlink Wireless
Interfaces de programação	Noahlink Wireless/iCube II/NOAHlink/RS-232 HI-PRO/HI-PRO USB/HI-PRO 2
Driver Noahlink	Última versão disponível
Driver Noahlink Wireless	Última versão disponível
Conexão com a Internet	Recomendada
Placa de som	Estéreo ou surround 5.1
Sistema de reprodução	20 Hz–14 kHz (+/- 5 dB), 90 dB
Versão NOAH	Última versão (NOAH 4.4 ou superior) Verifique as limitações do NOAH para sistemas operacionais Windows de 64 bits em http://www.himsa.com
TargetMatch	Versão NOAH 4.4.0.2280 ou superior Otosuite 4.81.00 ou superior da Otometrics AURICAL FreeFit e AURICAL HIT da Otometrics para mensurações de verificação REM e câmara anecóica (Test Box), respectivamente

*A marca Bluetooth® é uma marca registrada de propriedade da Bluetooth SIG, Inc.



Sonova AG • Laubisrütistrasse 28 •
CH-8712 Stäfa • Suíça



Sonova Deutschland GmbH
Max-Eyth-Str. 20
70736 Fellbach-Oeffingen • Alemanha



058-0125-070
Phonak Target 7.0 DVD



Marca CE aplicada em 2020