

Phonak

Target 7.0

Phonak Target illesztési útmutató



Rendeltetészerű használat:

A Phonak Target egy önálló illesztőszoftver, amelyet képzett hallásgondozó szakemberek általi használatra terveztek, hogy a segítségével az érintett személy speciális igényeinek megfelelően tudják konfigurálni, programozni és illeszteni a hallókészülékeket.

Ez a használati útmutató részletes tájékoztatást ad a Phonak Target szoftverrel illesztett hallókészülékekről. Az elektronikus verziója letölthető a phonakpro.com webhely Phonak Target támogatási oldaláról. Emellett újdonságokat is talál a Phonak Target kezdőképernyő [\[Újdonságok\]](#) eleménél.

Javasolt felhasználó:

Képzett hallásgondozó szakemberek.

Javasolt pácienspopuláció:

A szoftver olyan pácienseknél való alkalmazásra szolgál, akiknek egyoldali vagy kétoldali, enyhétől a súlyosig terjedő hallásvesztésük van, vagy akiknél krónikus fülzúgás is fennáll, és akiknek hallókészülék illesztésére van szükségük. A Tinnitus Balance 18 éves vagy idősebb pácienseknél való alkalmazásra szolgál.

Javallatok:

Ne feledje, hogy a javallatok alapja nem az illesztőszoftver, hanem a kompatibilis hallókészülékek köre. A hallókészülékek és a Tinnitus Balance használatának általános javallatai a következők:

- Hallásvesztés fennállása
 - egyoldali vagy kétoldali
 - vezetéssel, idegi vagy vegyes
 - enyhétől a súlyosig terjedő
- Krónikus fülzúgás fennállása (csak a Tinnitus Balance funkciót kínáló hallókészülékekénél)

Ellenjavallatok:

Ne feledje, hogy az ellenjavallatok alapja nem az illesztőszoftver, hanem a kompatibilis hallókészülékek köre. A hallókészülékek és a Tinnitus Balance használatának általános ellenjavallatai a következők:

- A hallásvesztés nem a hallókészülék illesztési tartományában van (pl. erősítés, frekvencia válasz)
- Heveny fülzúgás
- A fül deformitása (pl. zárt hallójárat, a fülkagyló hiánya)
- Idegi hallásvesztés (retrocochlearis patológiák, például hiányzó/nem funkcionális hallóideg)

A páciens orvos vagy egyéb specialista szakvéleményére és/vagy kezelésre való beutalásának elsődleges feltételei a következők:

- A fül látható kongenitális vagy traumatikus deformitása
- Aktív fülfolyás előfordulása az elmúlt 90 napon belül
- Hirtelen vagy gyorsan rosszabbodó hallásvesztés az egyik vagy mindkét fülnél az elmúlt 90 napon belül
- Akut vagy krónikus szédülés
- 500 Hz-es, 1000 Hz-es és 2000 Hz-es frekvenciánál 15 dB vagy annál nagyobb audiometriás csontlégrés
- Láthatóan jelentős fülzsír-akkumuláció vagy idegentest a hallójáratban
- Fájdalom vagy diszkomfortérzés a fülben
- A dobhártya és a hallójárat rendellenes megjelenése, például:
 - a külső hallójárat gyulladása
 - perforált dobhártya
 - egyéb rendellenességek, amelyeket a hallásgondozó szakember orvosi szempontból aggályosnak tart

A hallásgondozó szakember dönthet úgy, hogy a beutalás nem helytálló, illetve nem szolgálja a páciens érdekeit az alábbi helyzetekben:

- Ha elegendő bizonyíték áll rendelkezésre arról, hogy az állapota orvos specialista által teljes körűen ki lett vizsgálva, és minden lehetséges kezelést is megkapott.
- Az állapota nem romlott, illetve nem változott jelentősen az előző kivizsgálás és/vagy kezelés óta.
- Ha a páciens tájékozott és kompetens döntést hozott arról, hogy nem kíván orvosi véleményért folyamodni, akkor megengedett továbblépni a megfelelő hallókészülék-rendszer javaslására az alábbi szempontok figyelembevételével:
 - Ha a javaslat nem okozhat nemkívánatos hatásokat a páciens egészségére vagy általános jóllétére nézve.
 - Ha a feljegyzések alátámasztják, hogy a páciens érdekei teljes körűen mérlegelve lettek. Ha jogszabály alapján szükséges, a páciens aláírt egy nyilatkozatot arról, hogy tájékozott döntése alapján nem fogadja el a beutalással kapcsolatos tanácsot.

Használati korlátozás:

A Phonak Target használata a kompatibilis készülékek illesztésére és beállítására korlátozott. A Target nem szolgál semmilyen diagnosztikai célt.

Kompatibilis hallókészülékek:

Termékcsalád	Típusok
Paradise	Minden kiadott típus
Marvel	Minden kiadott típus
Belong	Minden kiadott típus
Venture	Minden kiadott típus
Quest	Minden kiadott típus
Spice+	Minden kiadott típus
Spice	Minden kiadott típus
Lyric	Minden kiadott típus

Mellékhatások:

Ne feledje, hogy a mellékhatások alapja nem az illesztőszoftver, hanem a kompatibilis hallókészülékek köre.

A hallásgondozó szakember segíthet megszüntetni vagy csökkenteni a hallókészülékek bizonyos fiziológiai mellékhatásait (például fülzúgás, szédülés, fülzsír felgyülemzése, túlzott nyomás, izzadás vagy páraaképződés, hólyagosodás, viszketés és/vagy kiütések, eltömődés vagy megtelés), valamint ezek következményeit is (például fejfájás és/vagy fülfájás). A hagyományos hallókészülékeknél fennáll a lehetősége, hogy a páciensek erősebb hanghatásoknak lesznek kitéve, ami az akusztikai trauma által érintett frekvenciatartomány küszöbszintjeinek elmozdulását okozhatja.

Klinikai előny:

A páciens számára előnyös, hogy az illesztőszoftver lehetővé teszi a hallókészülék egyéni igényekhez való beállítását, és ezeknek a beállításoknak az eltárolását a hallókészülékben. A hallásgondozó szakember számára a páciensmenedzsmenttel kapcsolatos az előny.

A következő Phonak Target funkciók használatához különálló illesztési útmutatók érhetők el (*bizonyos országokban):

Junior üzemmód

Phonak Távoli támogatás*

Phonak Target/ALPS*

TargetMatch

Tinnitus egyensúly

Ellenőrzés

Tartalomjegyzék

Szerkezet és navigáció.....	4
A hallókészülékek és a CROS előkészítése	4
A Phonak Trial™ hallókészülék előkészítése.....	5
A hallókészülékek csatlakoztatása.....	5
A hangszóró ellenőrzése.....	6
Az akusztikai paraméterek ellenőrzése	6
Tartozékok.....	6
Illesztés.....	7
Globális beállítás	7
Finomhangolás.....	8
TK/Erősítés: 35 dB.....	12
Bimodális illesztési szempontok.....	13
A megfelelőségre vonatkozó tudnivalók és a szimbólumok ismertetése.....	15
A biztonságra vonatkozó fontos tudnivalók.....	17
Rendszerkövetelmények	18

Szerkezet és navigáció

A három menüpont, [Ügyfél], [Készülékek] és [Illesztés], valamint az irányítópult segítségével egyszerűen végezheti a navigációt és az állapottal kapcsolatos adatok elérését.

Az irányítópult megjeleníti az illesztés állapotát és gyorsshivatkozásokkal is rendelkezik.

Client Target, Phonak	Instruments Audéo M30-312	Fitting Calm situation < >
Az összes ügyféladat, mint a személyes adatok és az audiogram, ezen a fülön található.	Az összes hallókészülék, akusztikai paraméter, távirányító és egyéb tartozék itt található. Megjegyzés: Húzza az egeret a hallókészülék ikon fölé további információért az akkumulátor töltöttségi állapotáról (csak újratölthető esetén) és a Roger™ licenccel kapcsolatban (csak a RogerDirect™ esetében).	Minden készülékmódosítást itt kell elvégezni.

A hallókészülékek és a CROS előkészítése

iCube II / Noahlink Wireless

A hallókészülékekhez és a CROS egységhez nem szükséges kábel. Csak tegye be az elemet, és kapcsolja be a hallókészüléket vagy a CROS egységet az elemtartó lezárásával. Újratölthető modell esetén kapcsolja be a hallókészüléket vagy a CROS egységet.

Megjegyzés: A CROS II vagy CROS B illesztése esetén használja az iCube II-t a CROS rendszer gyorsabb finomhangolása és azonnali bemutatása érdekében.

A CROS II kizárólag Venture hallókészülékekhez illeszthető.

A CROS B Belong hallókészülékekhez illeszthető (kivéve az újratölthetőt).

A CROS B-R kizárólag Phonak Audéo B-R hallókészülékekhez illeszthető.

NOAHlink vagy HI-PRO

Csatlakoztassa a programozó kábeleket a hallókészülékekhez / CROS egységhez és az illesztőeszközhöz.

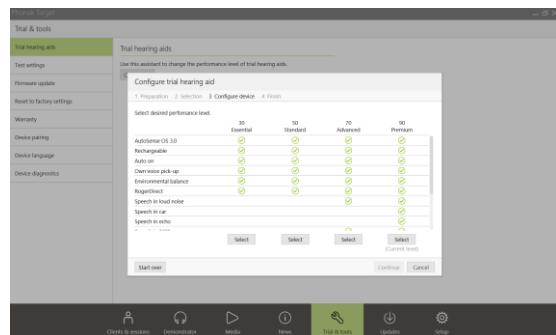
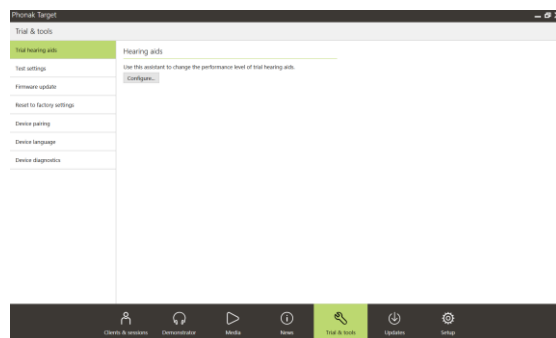
CROS-illesztés esetén nem lehetséges a CROS funkciók bemutatása csatlakoztatott kábelekkel.

A Phonak Trial™ hallókészülék előkészítése

A Phonak próbakészülékek lehetővé teszik a teljesítményszintek módosítását egy készüléken. Kattintson a **[Próbakészülékek és eszközök]** lehetőségre, válassza ki a **[Próbakészülékek]** lehetőséget, majd a **[Konfigurálás]** opciót az indításhoz.

Megjegyzés: A Phonak Trial hallókészülékek nem elérhetőek a Phonak Virto típusok esetében.

Válassza ki a kívánt teljesítményszintet, és nyomja meg a **[Folytatás]** lehetőséget. Ha a folyamat sikeres, a készülék készen áll az illesztési munkamenetre.



A hallókészülékek csatlakoztatása

Nyissa meg az illesztési munkalapot, és erősítse meg, hogy a megfelelő illesztőeszköz van megjelenítve. Az illesztőeszköz módosításához használja az irányítópulton az illesztőeszköz melletti legördülő nyilat.

Kattintson a **[Csatlakozás]** lehetőségre az illesztés indításához.

A csatlakoztatott hallókészülékek megjelennek az irányítópulton.

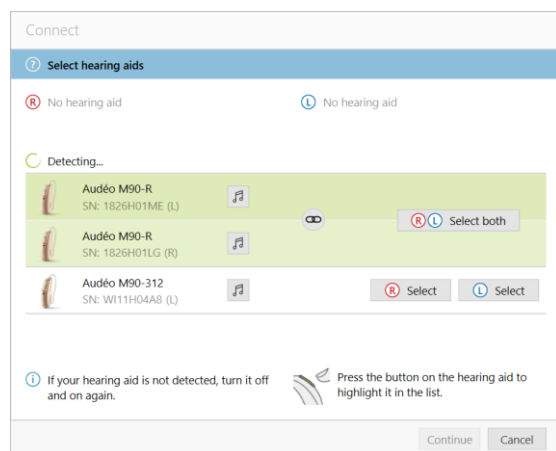
A közvetlen kapcsolódó készülékek esetén a párosításra alkalmas készülékek automatikusan megjelennek.

Megjegyzés:

- Ha a készülék nem található, nyissa ki / zárja le az elemajtót, vagy kapcsolja ki/be az újratölthető hallókészülékeket a párosítás üzemmód eléréséhez.
- Nyomja meg a nyomógombot vagy a többfunkciós nyomógombot a hallókészüléken, hogy több elérhető készüléket tartalmazó lista esetén kiemelje azt, vagy nyugtázza az adott oldalt az ügyfélhez való hozzárendeléshez.
- A korábban illesztett készülékek csatlakoztatott párként jelennek meg.

Az összes elérhető új illesztéshez egy ajánlott ügyféltapasztalati szint jelenik meg az illesztési munkalap információi között.

A NOAH audiogram adatai automatikusan importálódnak a Phonak Targetre, és a készülék figyelembe veszi őket az előzetes kalkuláció során. A Phonak Target különálló verziójában adja meg az audiogramot az **[Audiogram]** fülön.



A hangszóró ellenőrzése

A Phonak Target ellenőrzi a készülékek első csatlakoztatásánál, hogy a külső hangszórós hallókészülék hangszórója megegyezik-e az **[Akusztikai paraméterek]** képernyőn kiválasztottal.

A Phonak Target értesíti, ha eltérést talál, és felszólítja a hangszóró ellenőrzésére. Ekkor kicserélheti a hangszórót, vagy módosíthatja az akusztikai paraméterek kiválasztását.

A hangszóró újbóli ellenőrzéséhez kattintson az **[Ellenőrzés]** gombra az **[Akusztikai paraméterek]** képernyőn.

Megjegyzés: Az információk csak a Belong, Marvel vagy Paradise platformot használó kihelyezett hangszórós hallókészülékekre vonatkoznak.

Az akusztikai paraméterek ellenőrzése

A Phonak Target automatikusan összekapcsolja az akusztikai paramétereket, amikor megegyeznek. Bármikor megtekintheti, módosíthatja vagy törölheti az akusztikai paramétereket.

Válassza a **[Készülékek] > [Akusztikai paraméterek]** útvonalat. Adja meg vagy erősítse meg a helyes párosítási adatokat.

Adja meg a csatlóási kódot, ha van. A kód az ügyfél Phonak egyéni fülillesztékén található. A csatlóási kód betölti az ügyfél egyedi akusztikai paramétereit.

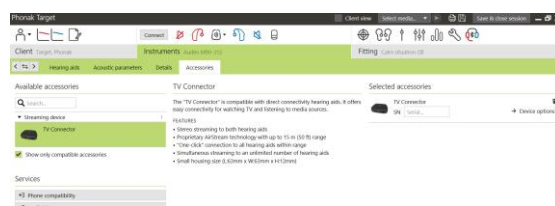
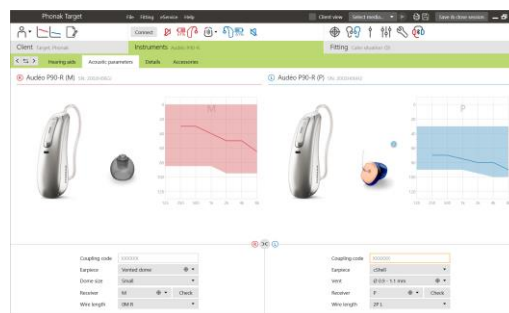
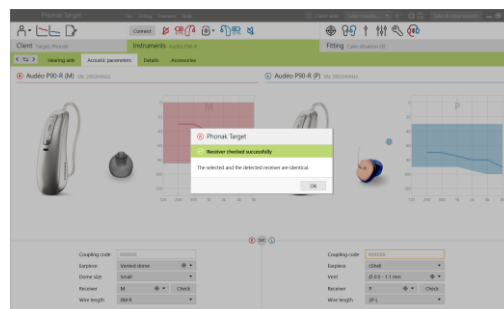
Tartozékok

A csatlakoztatott hallókészülékektől függően a Phonak Target automatikusan azonosítja a csatlakoztatott tartozékokat az illesztési munkamenet közben. A kompatibilis tartozékok az irányítópulton jelennek meg a csatlakoztatott hallókészülékek mellett.

A tartozékok manuálisan is kiválaszthatók a **[Készülékek] > [Tartozékok]** útvonalon.

A mentési folyamat során a tartozékok a mentési párbeszédpanelen kerülnek megjelenítésre.

Megjegyzés: A tartozékokról történő hangadatátvitel során a CROS-kapcsolat automatikusan megszakad. A CROS automatikusan újracsatlakozik a hangadatátvitel befejezését követően.



Illesztés

A **[Visszacsatolás és valósfül-mérés]** opció eléréséhez kattintson az **[Illesztés]** lehetőségre.

A visszacsatolási mérés elvégezhető egyszerre mindkét fülön vagy fülenként. Kattintson a **[J]** / **[Mindkettő indítása]** / **[B]** lehetőségre a mérés megkezdéséhez.

Megjegyzés: A visszacsatolási mérés nem végezhető el a Phonak Távoli támogatás konzultációk során.

Jelölje be a **[Használja a mérési eredményeket a furat becsléséhez]** jelölőnégyzetet, ha azt szeretné, hogy a rendszer felhasználja a mérési eredményeket a várható RECD és az akusztikai paraméterek számításához. A jelölőnégyzet csak akkor érhető el, ha a rendszer el tudja végezni a furatbecslést.

Megjegyzés: A Phonak Paradise hallókészülékek esetében a visszacsatolás-küszöb túlhangolható az erősítéshatár további növelése érdekében. A túlhangoláshoz használja a nyilakat. Az erősítéshatár növelésével egyidejűleg egy lila kiemelés jelzi a határ növelését. A piros kiemelés megjelenése a gerjedő hang és a torzítás megnövekedett kockázatát jelzi.

AudiogramDirect

Az AudiogramDirect a Phonak Target szoftveren belül elérhető in situ hallásvizsgálat. Ez a funkció nem helyettesíti a diagnosztikus értékű audiológiai vizsgálatot. Erősítse meg, hogy a **[Visszacsatolás és valósfül-mérés]** folyamatra sor került az AudiogramDirect használata előtt.

Kattintson az **[AudiogramDirect]** > **[Indítás]** lehetőségre a légvezetési (AC) hallási küszöbértékek és a kellemetlenül hangos küszöbszintek (UCL-ek) ellenőrzéséhez a csatlakoztatott hallókészülékek használatával. Az UCL (kellemetlenségi küszöb) mérések le vannak tiltva a Phonak Távoli támogatás konzultációk során.

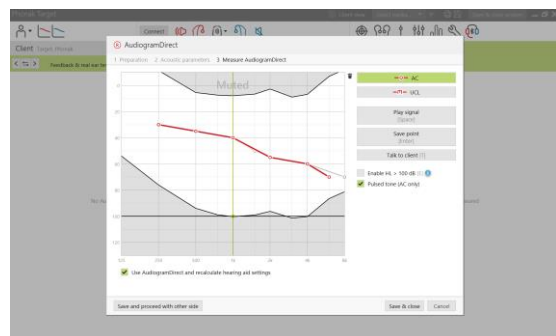
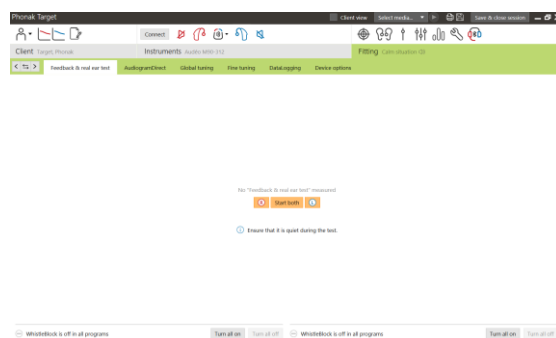
A korábbi hallásvizsgálatok összevethetők és áttekinthetők az **[Előzmények]** lehetőségre való kattintással.

Az alapértelmezett AC és UCL (kellemetlenségi küszöb) mérési viselkedés módosításához használja az **[Indítás]** > **[Illesztési munkalap]** > **[AudiogramDirect]** útvonalat.

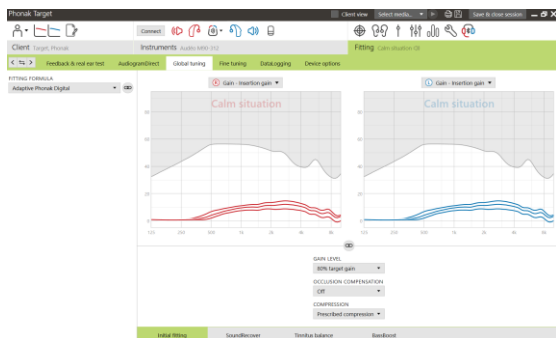
Globális beállítás

Az erősítésszint, az okklúziókompenzáció vagy a kompresszió beállításainak módosításához válassza a **[Globális beállítás]** > **[Eredeti illesztés]** lehetőséget. Az erősítésszint és a kompresszió beállítására az ügyfél használati gyakorlata és a kiválasztott illesztőformula alapján kerül sor.

A csatlakoztatott hallókészülékektől függően a további eszközök, mint a **[Tinnitus egyensúly]** és a **[CROS egyensúly]** a képernyő alsó részén lévő



fül segítségével érhető el. A hangerősség arányának beállításához a CROS készülék és a hallókészülék között, kattintson a **[CROS egyensúly]** lehetőségre.



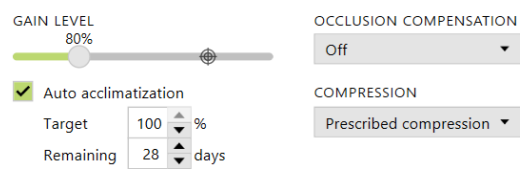
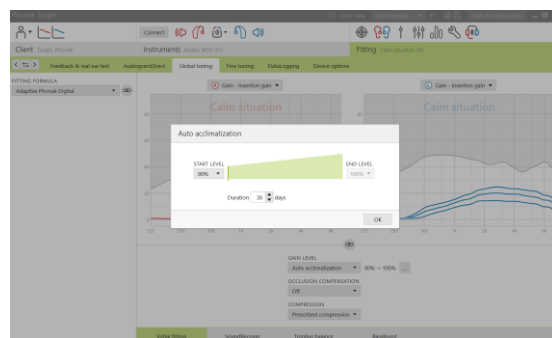
Automatikus akklimatizáció

Erősítse meg, hogy a **[Visszacsatolás és valósfül-mérés]** folyamatra sor került az automatikus akklimatizáció használata előtt.

Válassza az **[Automatikus akklimatizáció]** lapfülön az erősítésszint menüben az **[Eredeti illesztés]** lehetőséget.

Kattintson a **[...]** gombra, hogy meghatározza az induló szintet, a végső szintet és azt az időtartamot, amely alatt a hallókészülék erősítése a beállított végső szintre növekszik.

Megjegyzés: A Phonak Paradise hallókészülékek esetében nem szükséges a **[Visszacsatolás és valósfül-mérés]** futtatása az automatikus akklimatizáció aktiválása előtt. Az automatikus akklimatizáció aktiválásához jelölje be a jelölőnégyzetet. Adja meg a célerősítést és a fennmaradó napok számát, ami alatt az ügyfélnek el kell érnie a célerősítést.

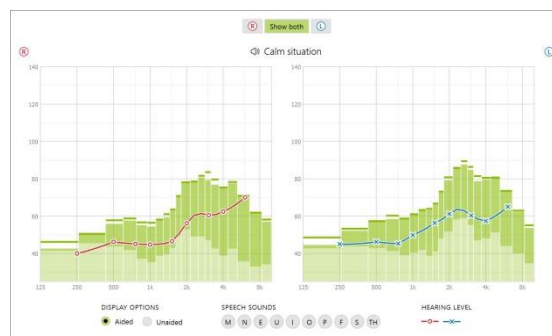


Valós idejű kijelző

Kattintson a képernyő tetején lévő menüsávban az **[Ügyfél nézet]** jelölőnégyzetre a valós idejű kijelző megjelenítéséhez.

A valós idejű kijelző illesztési görbe formájában érhető el az összes hallókészüléknél, ügyfélbarát módon, kinagyítva vagy akár egy másik képernyőn is.

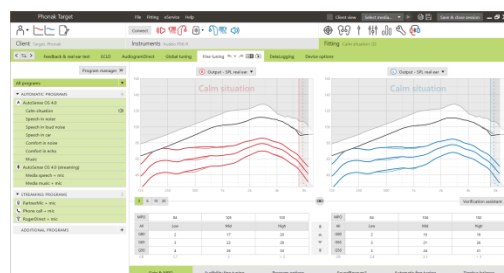
Egyszerűen be lehet mutatni a beszédérthetőség javulását, az erősítést, a kimenetet, a SoundRecover teljesítményét és a csatornafelbontást, különösen az elérhető sztereó és környezeti hangok segítségével.



Finomhangolás

A **[Finomhangolás]** képernyő bal oldala a programok kezelésére használható.

Kattintson **[Az összes program]** lehetőségre az összes program egyidejű beállításához. Kattintson az **[AutoSense OS]** lehetőségre az összes automatikus program módosításához, vagy az **[AutoSense OS (adatfolyam-programokkal)]** lehetőségre az AutoSense OS hangadatátvitelhez való módosításához.



Egy adott program módosításához, kattintson a programra a listában, pl. **[Csendes szituáció]**, és végezze el a módosításokat.

Kattintson a **[+]** ikonra egy további manuális program hozzáadásához.

A programokat a felettük lévő **[Programmenedzser]** lehetőségre kattintva tudja kezelni. Itt testre szabható az indítóprogram, a programstruktúra és a streamingprogramok. A visszavonás/újbóli végrehajtás nyilak a **[Finomhangolás]** mellett találhatóak a menüsávban, és a finomhangolás képernyő lépéseinek visszavonására vagy újbóli végrehajtására használhatóak.

A képernyő alsó részének fülei hozzáférést biztosítanak az illesztési eszközökhöz. Minden eszköz adott módosításokat biztosít a hallókészülék finomhangolásához.

Erősítés & MPO

Válassza ki az erősítési értékeket a kurzorral a módosításához. Az erősítési értékek módosíthatók halk, közepes és hangos bemeneti hangok esetén. Az optimális illesztési tartomány elérhető, ha az egyedi UCL-értékeket megadták az ügyfél audiogramjában.

Az MPO-k összes csatornán történő egyidejű módosításához kattintson az **[MPO]** lehetőségre az MPO-értékek bal oldalán. A teljes erősítés az **[Erősítés]** lehetőségre való kattintással módosítható.

A csatornák kompressziós aránya közvetlenül az erősítési értékek alatti sorban található.

A hallhatóság finomhangolása

A kiválasztható hangminták és a kapcsolódó erősítési értékek a grafikus képernyőn érhetők el. A hangminták lejátszhatók egy adott hangkörnyezet szimulációjához.

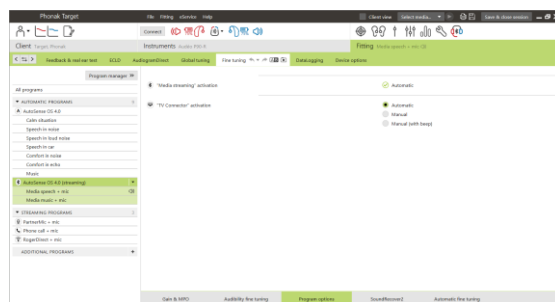
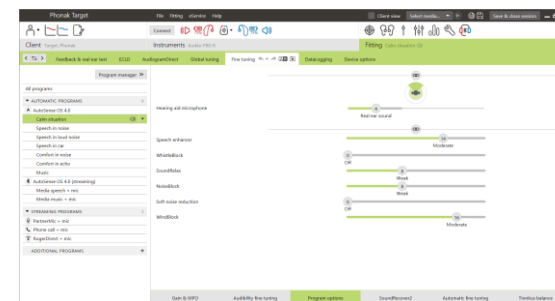
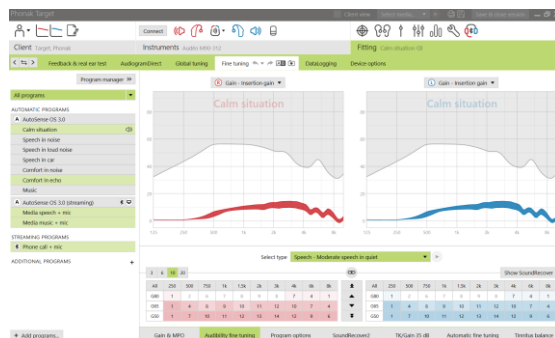
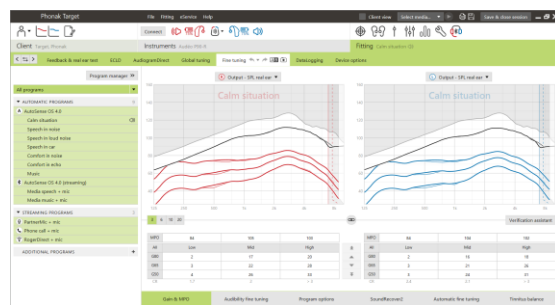
Az erősítési értékek megjeleníthetők halk, közepes és hangos bemeneti hangok esetén. A módosítások csak azokra az erősítési szintekre és frekvenciákra vannak hatással, amelyek fokozzák a kiválasztott ingerek hallhatóságát, ezeket a piros/jobb és a kék/bal különböző árnyalatai jelzik.

Programlehetőségek

A programlehetőségek az alapértelmezett beállításokban módosíthatók. A tulajdonságok minden program tekintetében külön-külön aktiválhatóak, deaktiválhatóak, illetve erősségük is módosítható. Megjelennek még a skálák elérhető tartományai, amelyek a teljesítményszinttől függenek.

Közvetlenül kapcsolódó hallókészülékek esetén az alapértelmezett kapcsolási viselkedés a streaming eléréséhez módosítható (a TV Connector, a Roger™ és a PartnerMic™ esetében):

- **[Automatikus]** – a hallókészülékek automatikusan kapcsolódnak és fogadnak hangadatfolyamjelet (alapértelmezett).
- **[Manuális]** – nem hallható sípjelzés, és a program utolsó programként adható hozzá a listához.
- **[Manuális (sípjelzéssel)]** – a hallókészülék sípjelzést ad, az ügyfél pedig manuálisan engedélyezi az adatfolyam vételét.



SoundRecover2

A SoundRecover2-beállítások előzetes kalkulációval vannak beállítva, majd finomhangolhatók. Binaurális illesztésekhez a határfrekvencia és a frekvenciakompresszió aránya a jobbik fül alapján kerül kiszámításra. Az alábbi lépések javasoltak a felnőtt illesztésekhez. A gyermekgyógyászati illesztésekhez lásd a külön Junior üzemmód illesztési útmutatót, illetve a Best Practice Protocol: Pediatric verification of SoundRecover2 (Legjobb gyakorlat-protokoll: A SoundRecover2 gyermekgyógyászati ellenőrzése) dokumentumot.

A SoundRecover2 egy adaptív viselkedéssel bíró frekvenciakompressziós rendszer. Két határfrekvencia jellemzi: CT1 és CT2.

A SoundRecover2:

- Alapértelmezés szerint be van kapcsolva az egyenletes és a lejtős hallásvesztés esetében, ha a 8 kHz-es küszöb 45 dB HL vagy rosszabb.
- Alapértelmezés szerint ki van kapcsolva a fordított egyenletes hallásvesztés esetében (8 kHz \geq 30 dB-lel jobb, mint 3 kHz).

Ha alapértelmezés szerint be van kapcsolva, a SoundRecover2 engedélyezve van minden programban. A **[SoundRecover2 engedélyezése]** jelölőnégyzet bejelölésével kapcsolható ki.

A SoundRecover2 beállításai a görbe megjelenítésénél tekinthetők meg. A kiemelt terület szolgál arra vonatkozó információval, hogy mely frekvenciatartományban aktív.

- Az első folyamatos vonal az 1. határfrekvencia (CT1)
- A szaggatott vonal a 2. határfrekvencia (CT2)
- A harmadik vonal a maximális kimeneti frekvencia

A CT1 és CT2 közötti kiemelt területre adaptív kompresszió került alkalmazásra. Ez a frekvenciatartomány csak akkor komprimált, ha a bemenetben a magas frekvenciájú energia a domináns.

A CT2 és a maximális kimeneti frekvencia közötti kiemelt területbe eső frekvenciák mindig komprimáltak. A CT1 alatti frekvenciák mindig kompressziómentesek. A maximális kimeneti frekvencia felett nincs kimenet.

A SoundRecover2 finomhangolásához kattintson a **[Finomhangolás] > [SoundRecover2]** lehetőségre. A csúszkák módosítása befolyásolja a határfrekvenciákat, a kompressziós arányt és a maximális kimeneti frekvenciát.

A csúszkát tolja a **[Hallhatóság]** irányába az /s/ és /sz/ hangok jobb hallhatósága érdekében.

Csúsztassa a **[Megkülönböztetés]** irányába az /s/ és /sz/ hangok jobb megkülönböztethetősége érdekében.

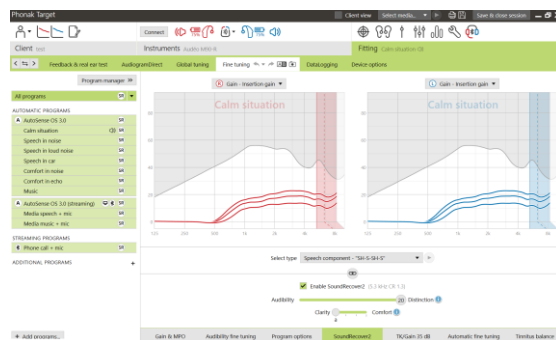
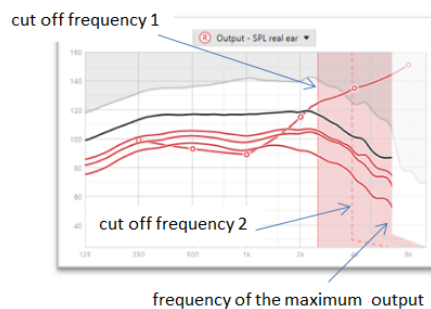
Csúsztassa a **[Kényelem]** irányába a hangok természetességének, mint pl. A férfihangok, a saját hangjának és a zene természetességének fokozásához.

Megjegyzés: Finomhangoláskor javasolt először a **[Hallhatóság/Megkülönböztetés]** csúszka módosítása.

A **[Hangtisztaság/Kényelem]** csúszka alaphelyzetbe áll minden

alkalommal, amikor a **[Hallhatóság/Megkülönböztetés]** csúszkát módosítják, az alacsony- és közepes frekvenciájú hangok hangminőségének optimalizálása érdekében.

Enable SoundRecover2 (3.7 kHz CR 1.1)



Ellenőrzés:

Az alábbi ellenőrzési eljárások javasoltak a felnőttek számára, és a bevált gyakorlattól a legjobb gyakorlatig kerültek rangsorolásra:

1. **Jó:** Élőhang /s/ vagy /sz/ vagy „Mississippi” a felismerés tesztelése érdekében. A „túl” vagy „kép” szavak a magánhangzók ellenőrzése érdekében.
2. **Jobb:** Tesztboxellenőrzés
3. **Legjobb:** Fonémaértés-vizsgálat – különösen azokban az esetekben, amikor finomhangolás szükséges a nagyfokú-súlyos hallásvesztésben szenvedő felnőtteknél. (További

TK/Erősítés: 35 dB

A nagyon halk (G35) bemeneti hangok erősítése módosítható. A nagyon halk bemeneti hangok erősítésének növelése csökkenti a TK-küszöböt és fordítva.

Válassza ki az értékeket a kurzorral a módosításhoz. Az erősítési értékek alatt a csatornák TK-értékei jelennek meg. A nagyon halk bemeneti hangok erősítési/kimentési görbéje a grafikus képernyőn látható.

Megjegyzés: Ez a fül nem áll rendelkezésre a Phonak Paradise hallókészülékek esetében. A halk bemeneti hangok módosításához használja a **[Programopciók]** lehetőség alatti halkzaj-csökkentés csúszkát.

Automatikus finomhangolás

Ez egy szituációalapú finomhangolási eszköz. Az elérhető módosítások függenek az ügyfél hangszituáció-értékelésétől.

A finomhangolási lépések tisztán megjelennek az alkalmazás előtt. A kiválasztott programtól függően az ajánlott hangminta előre kiválasztásra kerül.

A hangminták lejátszhatók a hangkörnyezet szimulációjához.

A fonéma értés vizsgálat eredményei

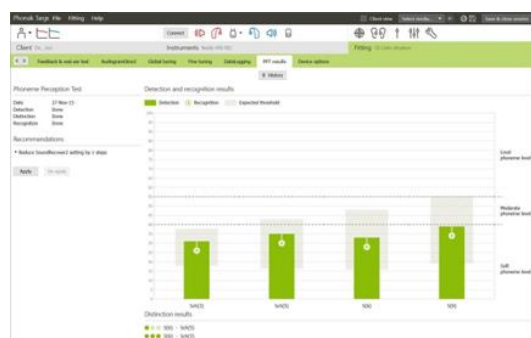
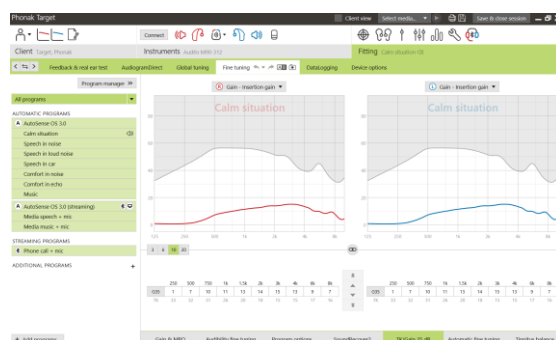
A fonémaértés vizsgálat eredményei megtekinthetők és alkalmazhatók az illesztés javításához. A **[Fonémaértés-vizsgálat eredményei]** képernyő csak akkor érhető el, ha kompatibilis vizsgálati eredmények érhetőek el a NOAH munkalap listájában.

Megjegyzés: A finomhangolási javaslatok akkor érhetőek el, ha az Adaptív Phonak Digital illesztőformulát használják.

Naplózás

A naplózás tájékoztatást nyújt arról, hogy a felhasználó milyen hangkörnyezetekben tartózkodott, és milyen hosszú ideig. A naplózási információk eléréséhez kattintson az **[Illesztés]** > **[Naplózás]** opcióra.

információkért lásd a Fonémaértés-vizsgálat használati útmutatóját.)



Készülékbeállítások

Az [**Eszközopciók**] lehetőségre kattintva konfigurálhatja a hallókészülék egyes beállításait, például a manuális vezérlést, a jelzéseket és riasztásokat, az eszköz indítási viselkedését és a naplózást.

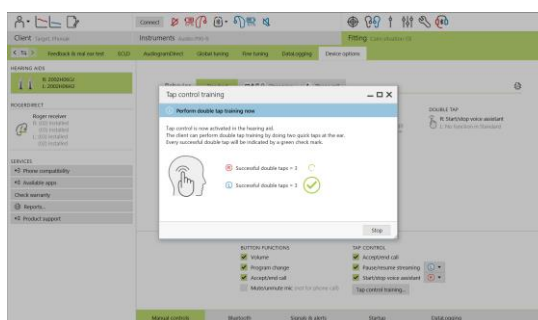
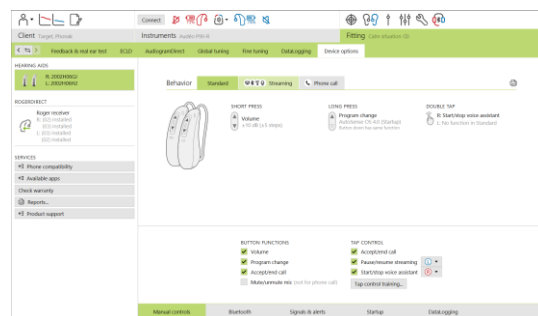
Ha a hallókészülék csatlakoztatva van, minden konfiguráció a [**Jelzések és riasztások**] alatt mutatható be a hallókészüléken.

Csak közvetlen kapcsolódó készülékek esetében:

- A [**Bluetooth**] lehetőségre kattintva olyan további beállítások érhetők el, mint a Bluetooth-név konfigurálása, az oldalbeállítások vagy a párosítások kezelése.
- Amennyiben a RogerDirect™ telepítésre került, a telepítés állapota a képernyő bal oldalán lévő [**RogerDirect**] lehetőségre kattintva tekinthető meg. Az állapot akkor is megjelenik, ha az irányítópultban lévő hallókészülék ikon fölé húzza az egeret.

Csak Phonak Paradise hallókészülék esetén:

- Az érintésvezérlés a [**Kezelőszervek**] alatt konfigurálható. Az érintésvezérlés a telefonhívások fogadására/befejezésére, a hangtovábbítás szüneteltetésére/újraindítására, illetve az okostelefon hangasszisztens elindítására/leállítására használható.
- Kattintson az [**Érintésvezérlés-gyakorlás**] lehetőségre a dupla koppintás bemutatásához.



Bimodális illesztési szempontok

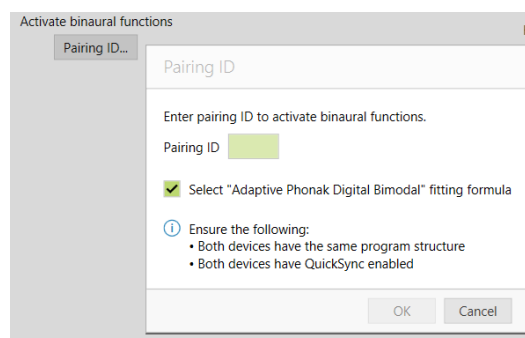
A Phonak Naída Link Q hallókészülék megfelelően illeszkedik az Advanced Bionics (AB) cochleáris implantátum (CI) hangprocesszorához, és jól használható az azzal ellentétes oldalon. A Naída Link Q hallókészülék a CI használatával lehetővé teszi a binaurális funkciókat, beleértve a hangerő-szabályozást, a programstruktúrát és az adatfolyam-átvitelt.

Miután csatlakoztatta a hallókészüléket az ügyfél illesztési munkalapjához, írja be a párosításazonosítót a Phonak Target készülékbe a Naída Link Q bimodális képesség bekapcsolásához. A párosításazonosító az AB SoundWave™ CI illesztőszoftverben kerül létrehozásra. Az azonosító a Bimodális illesztési jelentésben található.

Kattintson a [**Párosításazonosító**] lehetőségre és adja meg az ügyfél-specifikus párosítás azonosítóját. Az Adaptive Phonak Digital, Bimodális illesztő formula alkalmazásra kerül az illesztési munkalapra. Az illesztő formula módosításához szüntesse meg az [**Illesztés**] alatti [**Globális beállítás**] kijelölést vagy módosítást.

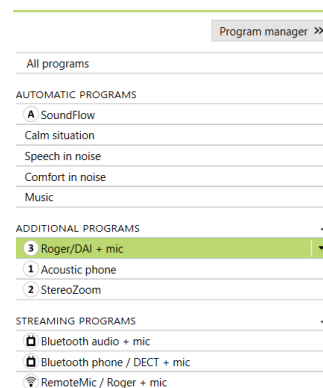
A párosítás azonosító szerkesztéséhez, illetve módosításához kattintson a [**Készülékek**] lehetőségre. A [**Hallókészülékek**] lehetőség alatt kattintson a [**Iomtár ikon**] elemre, és írja be újra a párosítás azonosítót.

A párosításazonosító beírása nem állítja be automatikusan a program struktúráját, a programopciókat és az eszközopciókat. Ezeket manuálisan kell beállítani a Phonak Target szoftverben. A bimodális illesztési jelentésben felsorolt programstruktúrának megfelelően hozza létre és módosítsa a szükséges programokat, hogy azok megfeleljenek a CI programozásának.



HA Program	Program Name	Program Options	CI #
A	Automatic (Startup Program) Startup beeps	Default Settings	1
1	Acoustic Phone 2 beeps	DuoPhone Preferred phone ear	2
2	StereoZoom 3 beeps	Enabled Left	3
3	Roger/Direct a mic 4 beeps Microphone enabled		4

A programok finomhangolása és módosítása a **[Finomhangolás]** alatt lehetséges. Kattintson **[Az összes program]** lehetőségre az összes program egyidejű beállításához. Az összes akusztikai automatikus program módosításához kattintson a **[SoundFlow]** opcióra. Egy adott program módosításához, kattintson egy programra a listában, és végezze el a módosításokat.



Kattintson a **[+]** ikonra egy további manuális vagy hangtovábbító program hozzáadásához.

A programopciók kezeléséhez kattintson a **[Programopciók]** fülre.

Kattintson a **[Készülékbeállítások]** lehetőségre, hogy beállítsa a hallókészülék sávjel konfigurációját és egyéb beállításait.

A hallókészülék programozása nem befolyásolja a CI hangprocesszorának programozását.

Megjegyzés: a ComPilot konfigurálása kizárólag a SoundWave™ CI illesztőszoftverrel történik. A fent leírt párosítás automatikusan párosítja a Naída Link Q eszközt a ComPilot készülékkel. A ComPilot csatlakoztatására vagy konfigurációjának módosítására ne használja a Phonak Target szoftvert.

A képernyő jobb felső sarkában lévő **[Munkalap mentés és bezárás]** lehetőségre kattintva bármikor befejezheti a munkamenetet. A hallókészülék az illesztési munkalapról való leválasztását követően automatikusan elindul a Naída Link Q és a CI közötti vezeték nélküli kapcsolat.

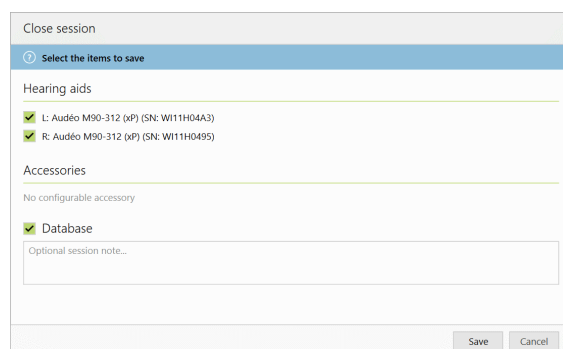
Az illesztési munkamenet befejezése

Bármikor befejezheti a munkamenetet, ha a **[Munkalap mentés és bezárás]** lehetőségre kattint a képernyő jobb felső sarkában. Válassza ki azokat, amelyeket menteni szeretné. A Phonak próbakészülékek alapértelmezett módon automatikusan maximum 6 hetes próbahordásra vannak beállítva.

A standard mentési párbeszédablak megerősíti a hallókészülékek és a tartozékok sikeres mentését.

A mentést követően a Phonak Target a kezdőképernyőre navigálja.

Amennyiben NOAH alatt dolgozik, visszatérhet a NOAH-hoz a **[Vissza a NOAH-ba]** lehetőségre való kattintással a kezdőképernyő jobb felső sarkában.



A megfelelőségre vonatkozó tudnivalók és a szimbólumok ismertetése

A megfelelőségre vonatkozó tudnivalók

Európa: Megfelelőségi nyilatkozat

A Sonova AG ezúton kijelenti, hogy az adott termék megfelel az orvostechnikai eszközökre vonatkozó, (EU) 2017/745 jelű rendelet követelményeinek. A Megfelelőségi nyilatkozat teljes szövege a gyártótól szerezhető be:

www.phonak.com/us/en/certificates

A használati útmutató elérhető a Phonak Target [Súgó] funkcióján keresztül. A Target összes verziójának használati útmutatója minden alkalmazandó nyelven elérhető elektronikus formában a következő weboldalon:

<https://www.phonakpro.com/com/en/support/other-support/target-fitting-software/dfg-target.html>

A használati útmutató papíralapú ingyenes példányának beszerzése érdekében kérje a gyártó helyi képviselőjének segítségét. A kívánt útmutatót 7 napon belül elküldjük Önnek.

A termékkel összefüggésben bekövetkezett bármilyen súlyos váratlan eseményt jelenteni kell a gyártó képviselőjének és a lakóhely szerinti ország illetékes hatóságának. Súlyos váratlan eseménynek minősül bármely váratlan esemény, amely közvetlen vagy közvetett módon az alábbi következmények valamelyikéhez vezetett, vezethetett volna vagy vezethet:

- a páciens, a felhasználó vagy más személy halála;
- a páciens, a felhasználó vagy más személy átmeneti vagy tartós, súlyos egészségkárosodása;
- súlyos közegészségügyi veszély.

Biztonsági figyelmeztetés

A páciensadatok személyes adatok, és fontos a védelmük:

- Győződjön meg arról, hogy operációs rendszere naprakész.
- Győződjön meg arról, hogy telepített Target szoftverének verziója naprakész.
- Aktiválja a Windows felhasználói bejelentkezést, használjon erős jelszavakat, illetve tartsa titokban hitelesítő adatait.
- Használjon megfelelő és naprakész, rosszindulatú programok elleni és vírusvédelmet.

A nemzeti törvényektől függően előfordulhat, hogy Önnek titkosítania kell az összes páciensadatot, hogy adatvesztés, illetve adateltulajdonítás esetén ne vonják felelősségre. A számítógépén lévő valamennyi adat védelme érdekében használhat meghajtótitkosítást (pl. a Microsoft ingyenes BitLocker megoldását). Amennyiben NOAH alatt dolgozik, fontolja meg a NOAH adatbázis-titkosítási megoldást.









Ügyeljen arra, hogy az adatok mindig biztonságban legyenek. Vegye figyelembe, hogy a felsorolás nem teljes körű.

- Amikor nem biztonságos csatornán keresztül továbbít adatot, akkor küldjön anonim adatokat, vagy titkosítsa őket.
- A biztonsági másolatokat nemcsak az adatvesztéstől, hanem az adatlopástól is meg kell védeni.
- A használaton kívül helyezett vagy leselejtezett adathordozókról távolítson el minden adatot.

Szoftverkarbantartás:

Folyamatosan figyeljük a piaci visszajelzéseket. Ha bármilyen problémát tapasztalna a Target szoftver legújabb verziójával kapcsolatban, kérje a gyártó helyi képviselőjének segítségét.

A szimbólumok ismertetése

	<p>A CE-jelöléssel a Sonova AG igazolja, hogy az adott termék megfelel az orvostechikai eszközökre vonatkozó, (EU) 2017/745 jelű rendelet követelményeinek. A CE-jelölést követő számok azon minősítő szervezetek kódjai, amelyek a minősítést végezték a fent említett rendeleteknek megfelelően.</p>		
 Név, cím, dátum	<p>Az (EU) 2017/745 jelű európai uniós rendelet követelményeinek megfelelően az orvostechikai eszköz gyártóját és a gyártás dátumát jelölő kombinált szimbólum.</p>		
<table border="1" data-bbox="140 869 320 929"> <tr> <td>EC</td> <td>REP</td> </tr> </table>	EC	REP	<p>Az Európai Közösségen belüli hivatalos képviselőt jelöli. Az EK-képviselő egyben az európai uniós importőr is.</p>
EC	REP		
	<p>Azt jelzi, hogy a készülék orvostechikai eszköz.</p>		
	<p>A gyártói katalógusszámot jelöli az orvostechikai eszköz azonosítása céljából.</p>		
	<p>Lásd a használati utasítást. Az útmutatók megtalálhatók a www.phonakpro.com webhelyen.</p>		
	<p>További magyarázatot nyújt egy adott funkcióról vagy tulajdonságról, vagy kiemeli az aktuálisan alkalmazott illesztési információkat</p>		
	<p>A funkciók olyan korlátozására hívja fel a figyelmet, amely befolyásolhatja a hallókészülék-viselő felhasználói élményét, vagy fontos információkat emel ki, amelyet figyelembe kell vennie és el kell végeznie.</p>		
	<p>NOAHSEAL HIMSA tanúsítási bélyegző.</p>		

A biztonságra vonatkozó fontos tudnivalók

A Target orvostechikai eszköz. Ennek okán a termék használata sérülés kockázatát hordozza magában, ezért fontos, hogy a Target eszközt kizárólag megfelelően képzett hallásgondozó szakemberek használják a jelen Használati útmutatónak megfelelően, valamint hogy megértsék és betartsák az itt leírt figyelmeztetéseket.

Ebben az esetben a veszély abból a hallókészülékből származhat, amelyhez a Target kapcsolódik. Maga a Target közvetlenül nem tud kárt tenni a felhasználóban (hallásgondozó szakember) vagy a hallókészülék viselőjében, de annak (nem megfelelő) használata az alábbiakat eredményezheti:

- a betegeknek átadott, hibásan programozott hallókészülék, és/vagy
- a betegek számára károsan hangos hallókészülék illesztés/bemutató során.

Ezeknek a kockázata rendkívül alacsony, ám ennek ellenére mind a hallásgondozó szakembereknek, mind pedig a hallókészülékek viselőinek tisztában kell velük lenniük.



Magas MPO

Mindkét hallókészülék kimenete meghaladja a 132 dB szintet (fülszimulátor).



Zajgenerátor szintje magas

A zajgenerátor szintje mindkét hallókészüléknél meghaladja a 80 dB(A) szintet. Ügyeljen a „Tinnitus balance” (Tinnitusegyensúly) képernyőn kijelzett maximális viselési időre.



Hangszóróprobléma

Nem ugyanaz a kijelölt és az észlelt hangszóró. Válassza ki a megfelelő hangszórót.



Helytelen oldal tájékoztatás

A hallókészülék az ellentétes oldalra van konfigurálva. Változtasson az oldalon.



Csatlakozási figyelmeztetés

Az életkornak megfelelő gyerekzárás megoldással kell ellátni a hallókészüléket.



Mérési beállítások

Vegye ki a hallókészülékeket a páciens füleiből. Kapcsolja ki, majd újra be a hallókészüléket. A folyamat végén visszaállítható minden illesztési információ a hallókészülékekben.

Rendszerkövetelmények

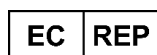
Operációs rendszer	<ul style="list-style-type: none">• Windows 10, Home/Pro/Enterprise/Education• Windows 8 / 8.1, legfrissebb szervizcsomag, Pro/Enterprise• Windows 7, legfrissebb szervizcsomag, Home/Professional/Business/Enterprise/Ultimate
Processzor	Intel Core vagy magasabb teljesítményű
RAM	4 GB vagy több
Szabad merevlemez-terület	3 GB vagy több
Képernyőfelbontás	1280 x 768 képpont vagy nagyobb
Videokártya	16 millió (24 bit) szín vagy több
Meghajtó	DVD
Soros COM port	Csak RS-232 HI-PRO használata esetén
USB-portok Minden funkcióhoz egy-egy szükséges	<ul style="list-style-type: none">• Vezeték nélküli adapter Bluetooth® technológiával*• Tartozékprogramozás• HI-PRO, USB-porton keresztüli használata esetén• Noahlink Wireless
Programozási felületek	Noahlink Wireless / iCube II / NOAHlink / RS-232 HI-PRO / HI-PRO USB / HI-PRO2
Noahlink illesztőprogram	A legfrissebb elérhető verzió
Noahlink Wireless illesztőprogram	A legfrissebb elérhető verzió
Internetkapcsolat	Ajánlott
Hangkártya	Sztereoó vagy 5.1-es térhangzás
Lejátszórendszer	20–14 kHz (+/- 5 dB), 90 dB
NOAH-verzió	Legfrissebb verzió (NOAH 4.4-es vagy újabb verzió) Ellenőrizze a NOAH működési korlátait a 64 bites Windows operációs rendszereken a következő webhelyen: http://www.himsa.com
TargetMatch	NOAH 4.4.0.2280 vagy újabb verzió Otometrics Otosuite 4.81.00 vagy újabb verzió Otometrics AURICAL FreeFit valósfülmérésekhez és AURICAL HIT tesztboxmérésekhez

*A Bluetooth® szóvédjegy a Bluetooth SIG, Inc. bejegyzett védjegye.



2020-08-17

Sonova AG • Laubisrütistrasse 28 •
CH-8712 Stäfa • Svájc



Sonova Deutschland GmbH
Max-Eyth-Str. 20
70736 Fellbach-Oeffingen • Németország



058-0125-070
Phonak Target 7.0 DVD



CE-jelölés alkalmazva: 2020