

Phonak

Target 7.0

Vodič za podešavanje putem softvera Phonak Target



Namjena:

Phonak Target je samostalni softver za podešavanje koji je namijenjen je za kvalificirane akustičare za slušna pomagala (engl. hearing care professional, HCP) za konfiguriranje, programiranje i podešavanje slušnih pomagala prema zahtjevima specifičnima za korisnika.

Ovaj vam korisnički priručnik pruža detaljan uvod u podešavanje slušnog pomagala s pomoću softvera Phonak Target. Elektroničku inačicu moguće je preuzeti na web-mjestu phonakpro.com na stranici s podrškom za softver Phonak Target. Osim toga, na početnom zaslonu softvera Phonak Target možete pronaći [\[Novosti\]](#).

Predviđeni korisnik:

kvalificirani akustičari za slušna pomagala.

Predviđena populacija pacijenata:

softver je namijenjen za pacijente s jednostranim i obostranim, blagim do potpunim oštećenjem sluha ili u kombinaciji s kroničnim tinitusom kojima je potrebno podešavanja slušnog pomagala. Opcija Tinnitus Balance namijenjena je za pacijente od 18 godina i starije.

Indikacije:

Uzmite u obzir da indikacije nisu izvedene iz softvera za podešavanje, nego iz kompatibilnih slušnih pomagala. Općenite kliničke indikacije za uporabu slušnih pomagala i opcije Tinnitus Balance su:

- prisutnost gubitka sluha
 - jednostrani ili obostrani
 - provodni, senzorineuralni ili miješani
 - blagi do potpuni
- prisutnost kroničnog tinitusa (samo za slušna pomagala s opcijom Tinnitus Balance).

Kontraindikacije:

Uzmite u obzir da kontraindikacije nisu izvedene iz softvera za podešavanje, nego iz kompatibilnih slušnih pomagala. Općenite kliničke kontraindikacije za uporabu slušnih pomagala i opcije Tinnitus Balance su:

- gubitak sluha nije u rasponu podešavanja slušnog pomagala (tj. pojačanje, frekvencijski odziv)
- akutni tinitus
- deformacija uha (tj. zatvoreni ušni kanal, odsutnost ušne školjke)
- neuralni gubitak sluha (retrokohlearne patologije kao što su odsutnost ili neupotrebljivost slušnog živca).

Primarni kriteriji za upućivanje pacijenta po liječničko ili drugo specijalističko mišljenje i/ili liječenje su sljedeći:

- vidljiva urođena ili traumatska deformacija uha
- povijest aktivnog iscjetka iz uha u prethodnih 90 dana
- povijest naglog ili brzog progresivnog gubitka sluha u jednom ili oba uha u prethodnih 90 dana
- akutna ili kronična vrtoglavica
- razlika između zračne i koštane vodljivosti jednaka je ili veća od 15 dB pri 500 Hz, 1000 Hz i 2000 Hz
- vidljivo nakupljanje značajne količine cerumena ili stranog tijela u slušnom kanalu
- osjećaj boli ili neugode u uhu
- abnormalan izgled bubnjića i slušnog kanala kao što je:
 - upala vanjskog slušnog kanala
 - probušeni bubnjić
 - ostale abnormalnosti za koje akustičar za slušna pomagala (HCP) vjeruje da su od medicinske važnosti.

Akustičar za slušna pomagala (HCP) može odlučiti da daljnje upućivanje nije prikladno ili nije u najboljem interesu za pacijenta kada je primjenjivo nešto od sljedećeg:

- kada postoji dovoljno dokaza da je liječnik potpuno istražio stanje i pružena je sva moguća liječnička pomoć
- stanje se nije značajno pogoršalo ili promijenilo od prethodnog pregleda i/ili liječenja
- ako je pacijent donio informiranu i kompetentnu odluku da ne prihvati savjet kako bi zatražio liječničko mišljenje, dopušteno je nastaviti s preporukom odgovarajućih sustava slušnih pomagala u skladu sa sljedećim razmatranjima:
 - preporuka neće imati štetnih učinaka na zdravlje ili opću dobrobit pacijenta
 - zapisima je potvrđeno da su u obzir uzeta sva potrebna razmatranja o najboljem interesu pacijenta. Ako je to zakonski obavezno, pacijent potpisuje izjavu o odricanju od odgovornosti kako bi potvrdio da savjet o upućivanju nije prihvaćen te da je riječ o informiranoj odluci.

Ograničenje uporabe:

Uporaba softvera Phonak Target ograničena je na podešavanje i prilagodbu kompatibilnih uređaja. Softver Target nije namijenjen za dijagnostičku uporabu.

Kompatibilna slušna pomagala:

Platforma	Formati
Paradise	Svi objavljeni formati
Marvel	Svi objavljeni formati
Belong	Svi objavljeni formati
Venture	Svi objavljeni formati
Quest	Svi objavljeni formati
Spice+	Svi objavljeni formati
Spice	Svi objavljeni formati
Lyric	Svi objavljeni formati

Nuspojave:

Uzmite u obzir da nuspojave nisu izvedene iz softvera za podešavanje, nego iz kompatibilnih slušnih pomagala.

Fiziološke nuspojave slušnih pomagala, kao što su tinitus, vrtoglavica, nakupljanje cerumena, preveliki pritisak, znojenje ili vlaga, žuljevi, svrbež i/ili osip, začepjenost ili punoća zvuka i njihove posljedice kao što su glavobolja i/ili bol u uhu vaš akustičar za slušna pomagala može riješiti ili umanjiti. Konvencionalna slušna pomagala pacijente mogu izložiti višim razinama izloženosti zvuku, što može uzrokovati pomak praga u frekvencijskom rasponu na koji utječe akustična trauma.

Klinička korist:

Korist za pacijenta jest ta da softver za podešavanje pruža mogućnost postavljanja postavki slušnog pomagala prema individualnim potrebama te njihovu pohranu na slušno pomagalo. Korist za akustičara za slušna pomagala povezana je sa zbrinjavanjem pacijenta.

Za sljedeće su značajke u softveru Phonak Target dostupni posebni vodiči za podešavanje (*u određenim zemljama):

Način rada Junior

Daljinska podrška za Phonak*

Phonak Target/ALPS*

TargetMatch

Tinnitus Balance

Provjera

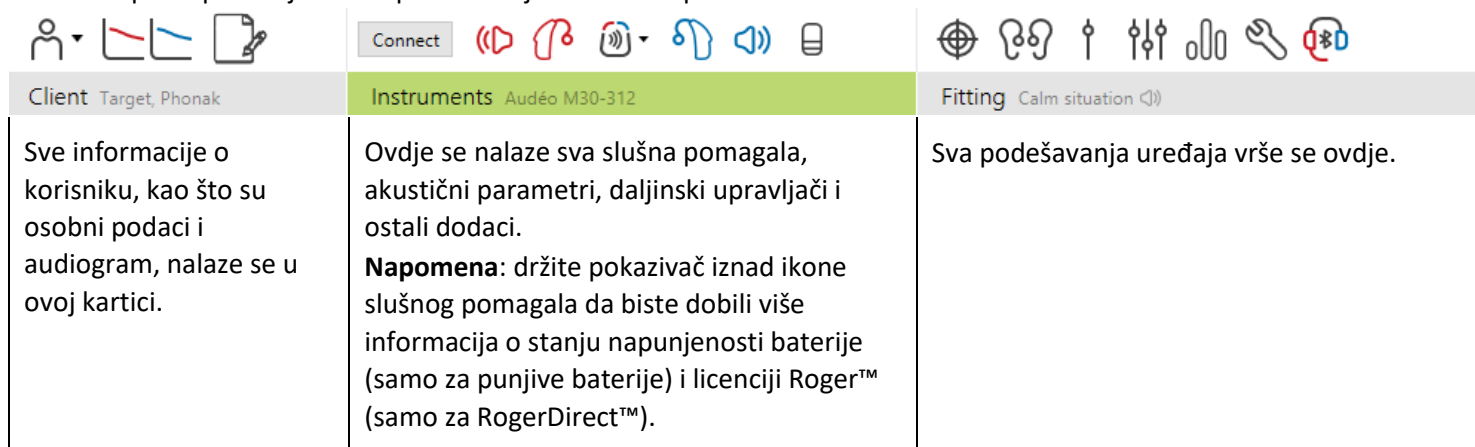
Sadržaj

Struktura i navigacija	4
Priprema slušnih pomagala i uređaja CROS	4
Priprema slušnih pomagala Phonak Trial™	5
Povezivanje slušnih pomagala	5
Provjera prijemnika	6
Provjera akustičnih parametara	6
Dodaci	6
Podešavanje	7
Globalno podešavanje	7
Fino podešavanje	8
TK/pojačanje od 35 dB	12
Razmatranja bimodalnog podešavanja	13
Informacije o sukladnosti i opisi simbola	15
Važne informacije o sigurnosti	17
Zahtjevi sustava	18

Struktura i navigacija

Tri kartice [**Korisnik**], [**Instrumenti**] i [**Podešavanje**], kao i nadzorna ploča iznad njih omogućuju vam jednostavnu navigaciju te pružaju informacije o statusu.

Nadzorna ploča prikazuje status podešavanja i nudi vam prečace.



The screenshot shows the Phonak Target software interface. At the top, there is a navigation bar with three tabs: 'Client' (Target, Phonak), 'Instruments' (Audéo M30-312), and 'Fitting' (Calm situation <|>). The 'Instruments' tab is currently selected and highlighted in green. Below the navigation bar, there are three main content areas:

Client Target, Phonak	Instruments Audéo M30-312	Fitting Calm situation < >
Sve informacije o korisniku, kao što su osobni podaci i audiogram, nalaze se u ovoj kartici.	Ovdje se nalaze sva slušna pomagala, akustični parametri, daljinski upravljači i ostali dodaci. Napomena: držite pokazivač iznad ikone slušnog pomagala da biste dobili više informacija o stanju napunjenosti baterije (samo za punjive baterije) i licenciji Roger™ (samo za RogerDirect™).	Sva podešavanja uređaja vrše se ovdje.

Priprema slušnih pomagala i uređaja CROS

iCube II / Noahlink Wireless

Nisu potrebni kabeli za slušna pomagala ili uređaje CROS. Jednostavno umetnite bateriju i uključite slušno pomagalo ili uređaj CROS tako da zatvorite odjeljak za bateriju. Kod punjivih uređaja uključite slušno pomagalo ili uređaj CROS.

Napomena: za podešavanje uređaja CROS II ili CROS B upotrijebite iCube II za brže fino podešavanje i trenutnu demonstraciju sustava CROS.

CROS II moguće je podesiti samo sa slušnim pomagalima Venture.

CROS B moguće je podesiti sa slušnim pomagalima Belong (osim punjivih).

CROS B-R moguće je podesiti samo sa slušnim pomagalima Phonak Audéo B-R.

NOAHlink ili HI-PRO

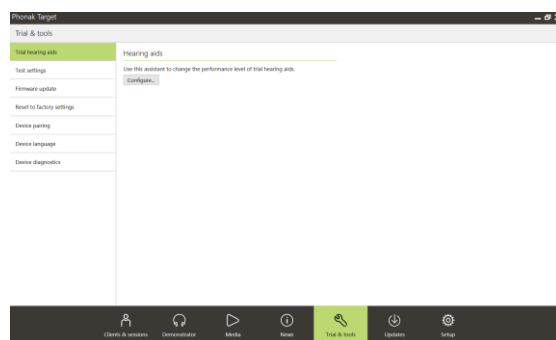
Spojite kabele za programiranje na slušna pomagala ili uređaj CROS i uređaj za podešavanje.

Kod podešavanja uređaja CROS funkcije uređaja CROS nije moguće demonstrirati sa spojenim kabelima.

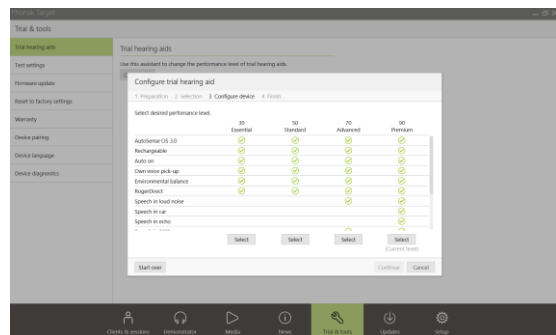
Priprema slušnih pomagala Phonak Trial™

Slušna pomagala Phonak Trial nude mogućnost mijenjanja razina rada u jednome uređaju. Kliknite na **[Trial i alati]**, odaberite **[Slušna pomagala Trial]** te potom **[Konfiguriraj]** za početak.

Napomena: slušna pomagala Phonak Trial nisu dostupna u formatima hardvera Phonak Virto.



Odaberite željenu razinu rada i pritisnite **[Nastavi]**. Kad završite s postupkom, uređaji će biti spremni za podešavanje u sesiji podešavanja.



Povezivanje slušnih pomagala

Otvorite sesiju podešavanja i potvrdite da se prikazuje ispravan uređaj za podešavanje. Da biste promijenili uređaj za podešavanje, koristite se strelicom za padajući izbornik pokraj uređaja za podešavanje na nadzornoj ploči.

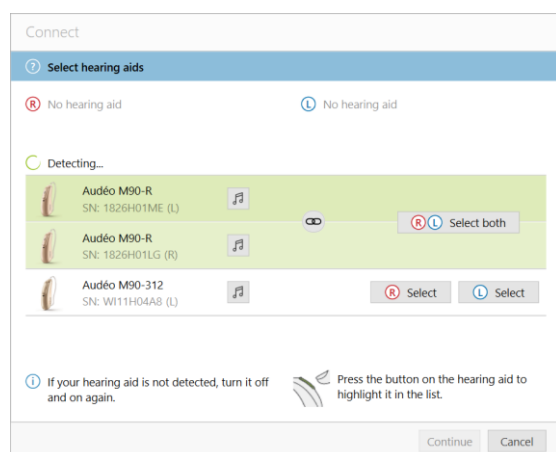


Kliknite na **[Poveži]** da biste započeli podešavanje. Povezana slušna pomagala prikazat će se na nadzornoj ploči.

Kod uređaja s mogućnošću izravnog povezivanja uređaji dostupni za uparivanje prikazat će se automatski.

Napomena:

- Ako se uređaj ne pronade, otvorite/zatvorite poklopac odjeljka za bateriju ili isključite/uključite punjiva slušna pomagala kako biste ih postavili u način uparivanja.
- Pritisnite gumb za pritiskanje ili višenamjensku tipku na slušnom pomagalu kako biste ga označili na popisu kada je dostupno više uređaja ili kako biste potvrdili stranu za dodjeljivanje korisniku.
- Uređaji koji su prethodno zajedno podešeni detektiraju se kao povezani par.



Za sva nova podešavanja ponudit će se predložena razina iskustva korisnika prema dostupnim informacijama iz sesije podešavanja.

Podaci o audiogramu sa sučelja NOAH automatski će se uvesti u Phonak Target i uzeti u obzir tijekom prethodnog izračuna. U samostalnoj verziji softvera Phonak Target unesite audiogram u karticu **[Audiogram]**.

Provjera prijemnika

Phonak Target prilikom prvog povezivanja uređaja provjerava odgovara li priključeni prijemnik na slušnom pomagalu RIC onome što je odabrano na zaslonu **[Akustični parametri]**.

Ako postoji neusklađenost, Phonak Target obavijestit će vas i uputiti da provjerite prijemnik. Potom možete zamijeniti prijemnik ili promijeniti odabir akustičnih parametara.

Da biste pokrenuli ponovnu provjeru prijemnika, kliknite na **[Provjeri]** na zaslonu **[Akustični parametri]**.

Napomena: primjenjivo samo za slušna pomagala RIC na platformi Belong, Marvel ili Paradise.

Provjera akustičnih parametara

Phonak Target automatski međusobno povezuje akustične parametre kada su jednaki. Akustične parametre možete u bilo kojem trenutku pregledati, promijeniti ili poništiti povezivanje.

Kliknite na karticu **[Instrumenti]** > **[Akustični parametri]**. Unesite ili potvrdite ispravne informacije o povezivanju.

Unesite akustični kôd ako je dostupan. Taj je kôd ispisan na korisnikovoj prilagođenoj slušalici Phonak. Akustični kôd popunit će se s korisnikovim pojedinačnim akustičnim parametrima.

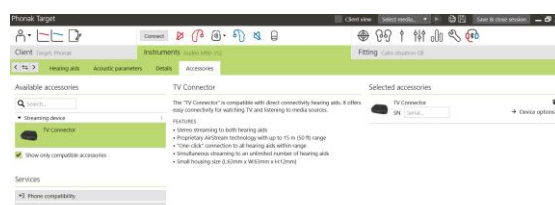
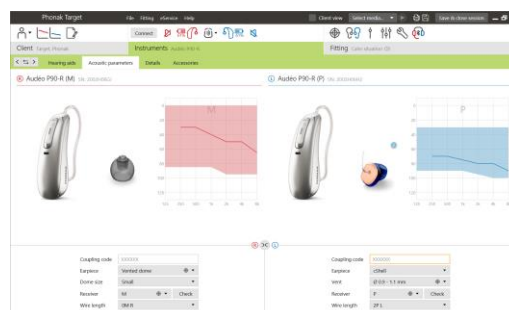
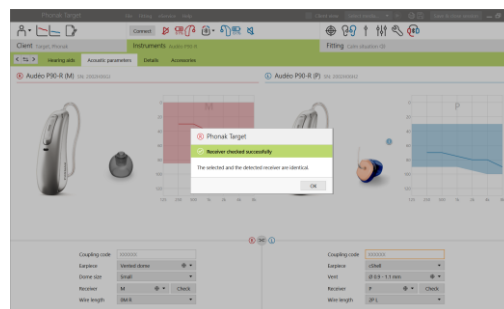
Dodaci

Ovisno o povezanim slušnim pomagalima, Phonak Target tijekom sesije podešavanja može automatski identificirati povezane dodatke. Kompatibilni dodaci prikazani su na nadzornoj ploči pokraj povezanih slušnih pomagala.

Dodatke je moguće i ručno odabrati u kartici **[Instrumenti]** > **[Dodaci]**.

Tijekom postupka spremanja dodaci su navedeni u dijaloškom okviru za spremanje.

Napomena: tijekom prijenosa strujanjem s dodatka automatski će se prekinuti veza s uređajem CROS. Uređaj CROS automatski će se ponovno povezati kada prijenos strujanjem završi.



Podešavanje

Kliknite na **[Podešavanje]** da biste pristupili opciji **[Test povratne informacije i test na stvarnome uhu]**.

Test povratne informacije može se provesti u oba uha istodobno ili u svakome uhu zasebno. Kliknite na **[D]** / **[Pokreni oba]** / **[L]** da biste pokrenuli test.

Napomena: test povratne informacije nije moguće provesti tijekom sesije daljinske podrške za Phonak.

Da biste rezultate testa upotrijebili za izračun predviđene vrijednosti RECD i akustičnih parametara, označite potvrdni okvir **[Upotrijebi rezultat testa za predviđanje ventilacijskog otvora]**. Potvrdni okvir bit će dostupan samo ako sustav može izvršiti procjenu ventilacijskog otvora.

Napomena: u slušnim je pomagalima Phonak Paradise dostupno prekomjerno podešavanje praga povratne informacije radi dodatnog povećanja granice pojačanja. Za prekomjerno podešavanje kliknite na strelice. S povećanjima granice pojačanja pojavljuje se ljubičasto sjenčanje koje naznačuje povećanu granicu pojačanja. Kada se pojavi crveno sjenčanje, ono naznačuje područje većeg rizika za povratnu informaciju i izobličenje.

AudiogramDirect

AudiogramDirect je test sluha in situ u sklopu softvera Phonak Target. On ne zamjenjuje dijagnostičke audiološke procjene. Prije uporabe opcije AudiogramDirect potvrdite da je proveden **[Test povratne informacije i test na stvarnome uhu]**.

Kliknite na **[AudiogramDirect]** > **[Pokreni]** da biste testirali pragove sluha provođenjem zraka (engl. air conduction, AC) i razine neugodne glasnoće (engl. uncomfortable loudness levels, UCL) s pomoću povezanih slušnih pomagala. Mjerenja UCL-a onemogućena su tijekom sesije daljinske podrške za Phonak.

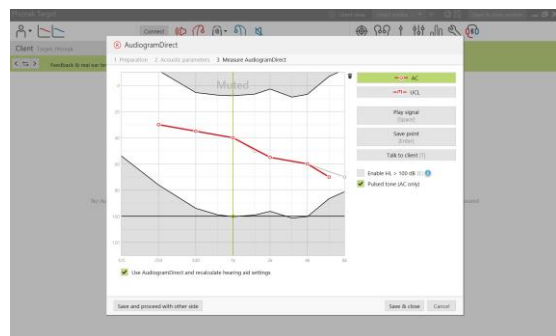
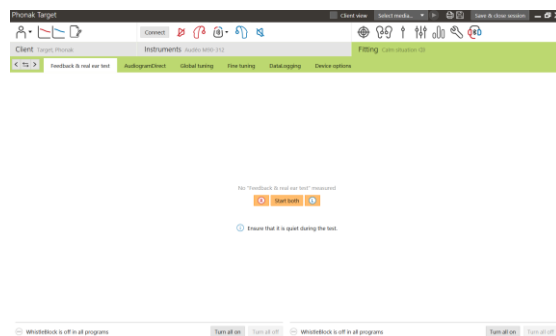
Prethodni testovi sluha mogu se uspoređivati i pregledavati klikom na **[Povijest]**.

Da biste promijenili zadano ponašanje za mjerenje AC-a i UCL-a, idite na **[Pokretanje]** > **[Sesija podešavanja]** > **[AudiogramDirect]**.

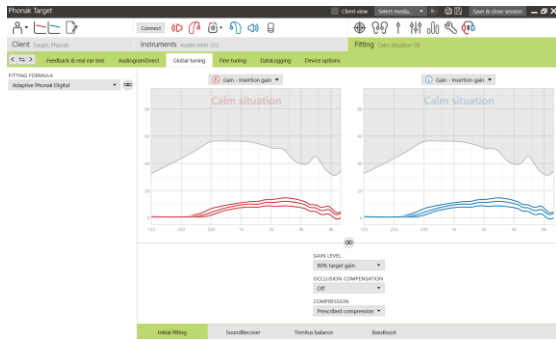
Globalno podešavanje

Idite na **[Globalno podešavanje]** > **[Početno podešavanje]** ako su potrebna podešavanja razine pojačanja, kompenzacije okluzije ili kompresije. Postavke razine pojačanja i kompresije temelje se na korisnikovu doživljaju uporabe i odabranoj formuli za podešavanje.

Ovisno o povezanim slušnim pomagalima, dodatnim alatima kao što su **[Tinnitus Balance]** i **[CROS Balance]** može se pristupiti putem kartice na



donjem dijelu zaslona. Da biste podesili omjer glasnoće između uređaja CROS i slušnog pomagala, kliknite na **[CROS Balance]**.



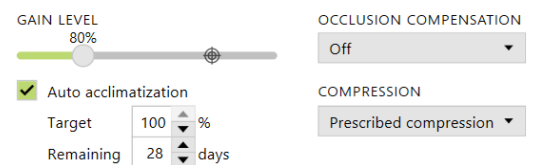
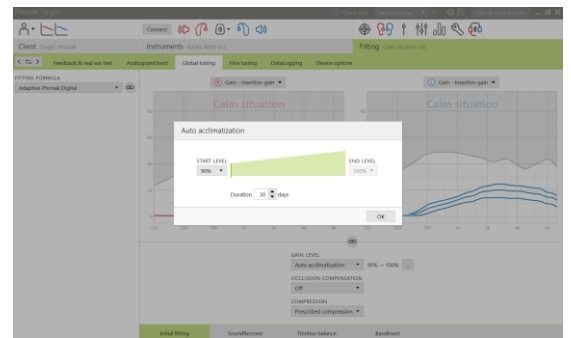
auto Acclimatization

Potvrdite da je proveden [Test povratne informacije i test na stvarnome uhu] prije uporabe opcije auto Acclimatization.

Odaberite [Auto acclimatization] u izborniku za razinu pojačanja u kartici [Početno podešavanje].

Kliknite na [...] da biste odredili početnu razinu, krajnju razinu i trajanje tijekom kojeg se pojačanje slušnog pomagala automatski povećava na postavljenu krajnju razinu.

Napomena: za slušna pomagala Phonak Paradise nije potrebno pokrenuti [Test povratne informacije i test na stvarnome uhu] prije aktiviranja opcije auto Acclimatization. Da biste aktivirali opciju auto Acclimatization, označite potvrdni okvir. Odredite ciljno pojačanje i dane preostale do trenutka kada će korisnik trebati dosegnuti ciljno pojačanje.



Real Time Display

Na traci izbornika na vrhu zaslona kliknite na potvrdni okvir [Prikaz korisnika] da biste pristupili opciji Real Time Display.

Opcija Real Time Display dostupna je za sva slušna pomagala kao opcija prikaza krivulje podešavanja u povećanom prikazu prilagođenom korisniku ili na drugom zaslonu.

Ona omogućuje jednostavnu demonstraciju poboljšanja u razumijevanju govora, pojačanja, izlaza, algoritma SoundRecover i razlučivosti kanala, osobito uz omogućene uzorke stereo ili prostornog (engl. surround) zvuka.



Fino podešavanje

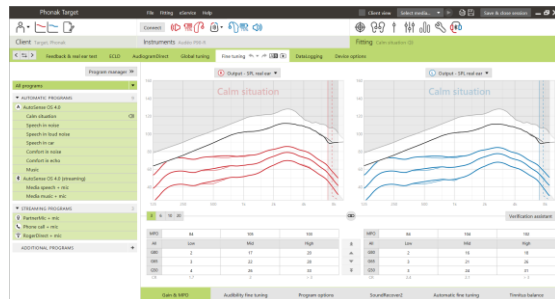
Lijeva strana zaslona [Fino podešavanje] upotrebljava se za upravljanje programima.

Kliknite na [Svi programi] da biste istodobno podesili sve programe. Kliknite na [AutoSense OS] da biste izmijenili sve automatske akustične programe ili [AutoSense OS (strujanje)] da biste izmijenili AutoSense OS za strujanje.

Da biste izmijenili jedan program, kliknite na program, npr. [Mirna situacija], na popisu i podesite ga prema potrebi.

Kliknite na ikonu [+] da biste dodali dodatni ručni program.

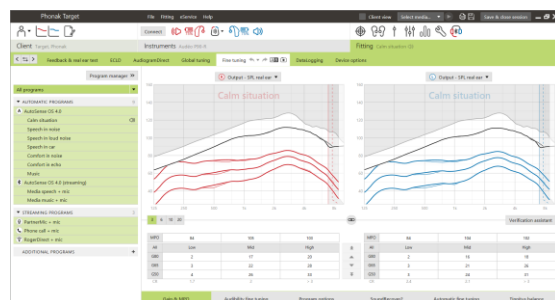
Programima možete upravljati klikom na **[Upravitelj programima]** iznad programa. Ovdje se mogu podesiti početni program, struktura programa i programi za strujanje. Strelice za poništavanje/ponavljanje poništenog nalaze se pokraj opcije **[Fino podešavanje]** na traci izbornika i može ih se upotrebljavati za poništavanje ili ponavljanje poništenih koraka na zaslonu za fino podešavanje.



Kartice u donjem dijelu zaslona omogućit će pristup alatima za podešavanje. Svaki alat ima specifične modifikatore za fino podešavanje slušnog pomagala.

Pojačanje i maksimalna izlazna snaga (MPO)

Pokazivačem odaberite vrijednosti pojačanja kako biste ih podesili. Vrijednosti pojačanja mogu se podesiti za tihe, umjereno glasne i glasne ulazne zvukove. Optimalni raspon podešavanja dostupan je ako su pojedinačne vrijednosti UCL-a unesene u korisnikov audiogram.

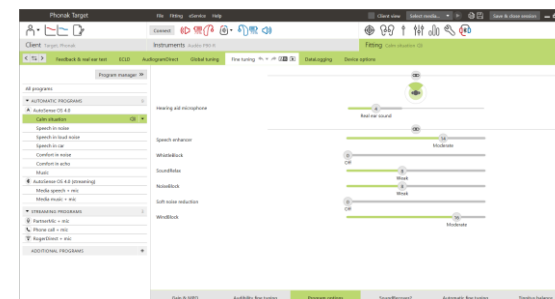


Da biste maksimalnu izlaznu snagu (engl. maximum power outlet, MPO) istodobno izmijenili u svim kanalima, kliknite na **[MPO]** prikazan s lijeve strane pokraj vrijednosti MPO. Ukupno pojačanje moguće je promijeniti klikom na **[Pojačanje]**.

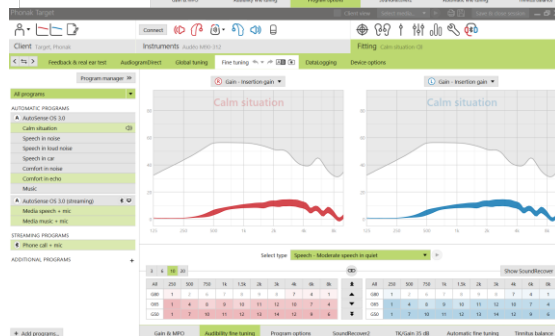
Omjer kompresije svakog kanala prikazan je u retku izravno ispod vrijednosti pojačanja.

Fino podešavanje čujnosti

Uzorci zvuka koje je moguće odabrati i s njima povezano pojačanje prikazani su na prikazu krivulje. Uzorke zvuka moguće je reproducirati kako bi se simulirala određena slušna okolina.



Vrijednosti pojačanja prikazuju se za tihe, umjereno glasne i glasne ulazne zvukove. Podešavanja utječu samo na razine pojačanja i frekvencije koje su bitne za poboljšanje čujnosti odabranih podražaja, a naznačene su različitim nijansama crvene boje (desno) i plave boje (lijevo).

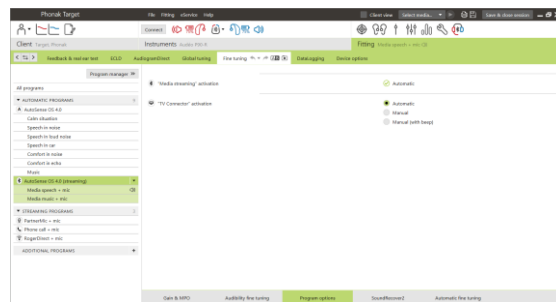


Opcije programa

Opcije programa moguće je podesiti u odnosu na zadane postavke. Značajke je moguće aktivirati, deaktivirati ili im promijeniti jačinu za svaki program pojedinačno. Dostupni rasponi u svakoj od ljestvica vidljivi su i ovisno o razini rada.

Za slušna pomagala s mogućnošću izravnog povezivanja moguće je izmijeniti zadano ponašanje prebacivanja radi pristupanja strujanju (tj. TV Connector, Roger™, Phonak PartnerMic™):

- **[Automatski]** – slušna će se pomagala automatski prebaciti i primati signal koji se prenosi strujanjem (zadano).
- **[Ručno]** – ne čuje se zvučni signal i program se dodaje kao zadnji program.
- **[Ručno (uz zvučni signal)]** – zvučni se signal čuje u slušnim pomagalima i korisnik ručno prihvaća primanje signala koji se prenosi strujanjem.



SoundRecover2

Pojedinačne postavke za SoundRecover2 početno se postavljaju prethodnim izračunom te ih je moguće fino podesiti. Za binauralno se podešavanje granična frekvencija i omjer kompresije frekvencije računaju na temelju boljeg uha. Sljedeći su koraci namijenjeni za podešavanje u odraslih osoba. Za pedijatrijska podešavanja pogledajte odvojeni vodič za podešavanje za način rada Junior, kao i protokol najbolje prakse: Pedijatrijska provjera za SoundRecover2.

SoundRecover2 je sustav kompresije frekvencije prilagodljivog ponašanja. Definiran je dvjema graničnim frekvencijama, CT1 i CT2.

SoundRecover2 je:

- Uključen prema zadanim postavkama za ravne krivulje praga oštećenja sluha ili za oštećenje u visokim frekvencijama pri kojima prag od 8 kHz predstavlja oštećenje sluha od 45 dB ili slabije.
- Isključen prema zadanim postavkama za oštećenja sluha u niskim frekvencijama (obrnuta krivulja) ($8 \text{ kHz} \geq 30 \text{ dB}$, bolje nego 3 kHz).

Kada je prema zadanim postavkama uključen, SoundRecover2 omogućen je u svim programima. Može ga se onemogućiti klikom na potvrdni okvir **[Omogućiti SoundRecover2]**.

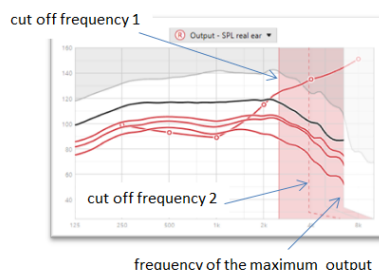
Postavke za SoundRecover2 mogu se pregledavati na prikazu krivulje. Zasjenjeno područje pruža informacije o tome u kojem je rasponu frekvencije on aktivan.

- Prva puna linija odnosi se na graničnu frekvenciju 1 (engl. cut off frequency, CT1)
- Točkasta linija odnosi se na graničnu frekvenciju 2 (engl. cut off frequency, CT2)
- Treća se linija odnosi na maksimalnu izlaznu frekvenciju

Prilagodljiva kompresija primjenjuje se na frekvencije u zasjenjenom području između vrijednosti CT1 i CT2. To se područje frekvencije komprimira samo ako ulazom dominira energija visoke frekvencije.

Frekvencije u zasjenjenom području između vrijednosti CT2 i maksimalne izlazne frekvencije uvijek su komprimirane. Frekvencije ispod vrijednosti CT1 uvijek su nekomprimirane. Nema izlaza pri frekvencijama iznad maksimalne izlazne frekvencije.

Enable SoundRecover2 (3.7 kHz CR 1.1)



Za fino podešavanje sustava SoundRecover2 kliknite na **[Fino podešavanje]** > **[SoundRecover2]**. Promjena bilo kojeg klizača utjecat će na granične frekvencije, omjer kompresije i maksimalnu izlaznu frekvenciju.

Pomaknite klizač prema opciji **[Čujnost]** da biste povećali sposobnost detektiranja glasova /s/ i /š/.

Pomaknite klizač prema opciji **[Razlikovanje]** da biste povećali sposobnost uočavanja razlike između glasova /s/ i /š/.

Pomaknite klizač prema opciji **[Udobnost]** da biste povećali prirodnost zvukova, kao što su muški glasovi, vlastiti glas ili glazba.

Napomena: prilikom finog podešavanja preporučuje se prvo podesiti klizač za **[Čujnost/Razlikovanje]**. Klizač **[Jasnoća/Udobnost]** ponovno će se postaviti svaki put kada se podesi klizač **[Čujnost/Razlikovanje]** kako bi optimirao kvalitetu zvuka za zvukove niske i srednje frekvencije.



Provjera:

Sljedeće prakse provjere preporučuju se za odrasle osobe i rangirane su od dobre prakse do najbolje prakse:

1. **Dobra:** glas uživo /š/ ili /s/ ili „Mississippi“ radi provjere detekcije. Riječ kao što je „mjesec“ ili „ime“ radi provjere samoglasnika.
2. **Bolja:** provjera s pomoću testne kutije
3. **Najbolja:** Test percepcije fonema – posebno kada je potrebno fino podešavanje za odrasle osobe s teškim do potpunim oštećenjem sluha. (Za dodatne informacije pogledajte Korisnički priručnik za Test percepcije fonema.)

TK/pojačanje od 35 dB

Pojačanje vrlo tihih (G35) ulaznih zvukova moguće je podesiti. Povećanje pojačanja za vrlo tihe ulazne zvukove smanjuje točku praga koljena (engl. threshold knee, TK) i obrnuto.

Pokazivačem odaberite vrijednosti kako biste ih podesili. U nastavku su prikazane vrijednosti pojačanja i vrijednosti TK za svaki kanal. Krivulja pojačanja/izlaza za vrlo tihe ulazne zvukove prikazana je na prikazu krivulje.

Napomena: ova kartica nije dostupna za slušna pomagala Phonak Paradise. Da biste podesili tihe ulazne zvukove, upotrijebite klizač za smanjenje tihog šuma unutar [\[Opcije programa\]](#).

Automatsko fino podešavanje

To je alat za fino podešavanje koje ovisi o situaciji. Dostupna podešavanja ovise o korisnikovoj procjeni zvučne situacije.

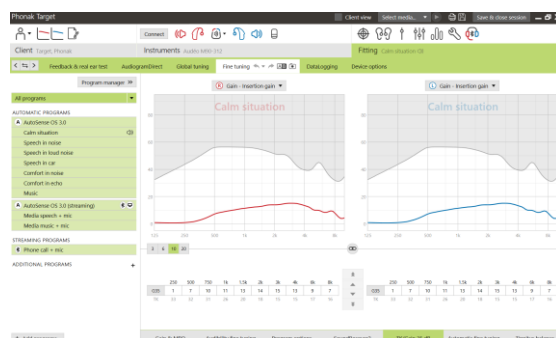
Koraci finog podešavanja jasno su prikazani prije primjene postupka. Ovisno o odabranom programu unaprijed se odabire preporučeni uzorak zvuka.

Uzorke zvuka moguće je reproducirati kako bi se simulirala slušna okolina.

Rezultati Testa percepcije fonema

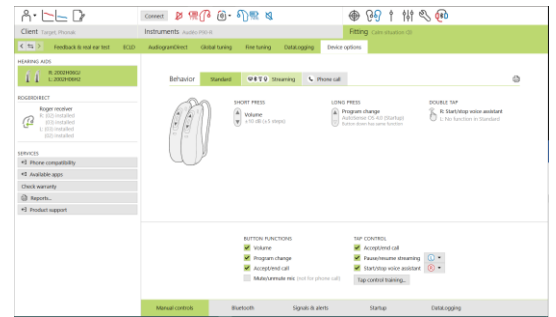
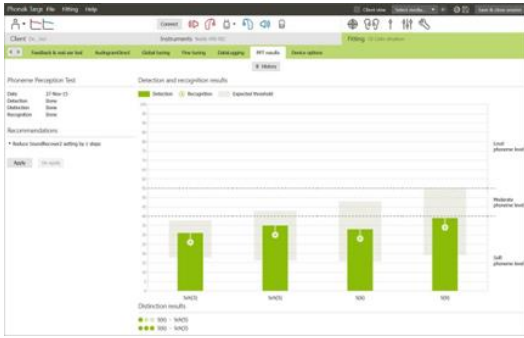
Rezultati prethodnog Testa percepcije fonema (engl. Phoneme Perception Test, PPT) mogu se prikazati i primijeniti radi boljeg podešavanja. Zaslону [\[Rezultati PPT-a\]](#) može se pristupiti samo ako su na popisu sesija NOAH dostupni kompatibilni rezultati testa.

Napomena: preporuke za fino podešavanje dobit ćete samo ako upotrebljavate formulu za podešavanje Adaptive Phonak Digital.



Datalogging

Opcija Datalogging za evidentiranje podataka može pružiti informacije o slušnim okolinama u kojima se korisnik nalazio te o duljini boravka u tim slušnim okolinama. Da biste pristupili informacijama o evidentiranju podataka Datalogging, idite na [\[Podešavanje\]](#) > [\[DataLogging\]](#).



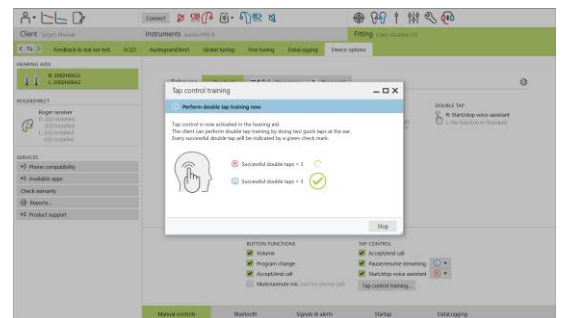
Opcije uređaja

Klikom na **[Opcije uređaja]** možete konfigurirati opcije slušnog pomagala kao što su ručne kontrole, signali i upozorenja, ponašanje prilikom pokretanja ili evidentiranje podataka.

Kada je slušno pomagalo povezano, svaku konfiguraciju moguće je demonstrirati na slušnom pomagalu pod **[Signali i upozorenja]**.

Samo za uređaje s mogućnošću izravnog povezivanja:

- Dodatne postavke kao što je konfiguriranje naziva za Bluetooth, strane i upravljanje uparivanjima mogu se pronaći klikom na **[Bluetooth]**.
- Ako je instaliran RogerDirect™, status instalacije moguće je pregledati klikom na **[RogerDirect]** na lijevoj strani zaslona. Status je također moguće pregledati držanjem pokazivača iznad ikone slušnog pomagala na nadzornoj ploči.



Samo za slušna pomagala Phonak Paradise:

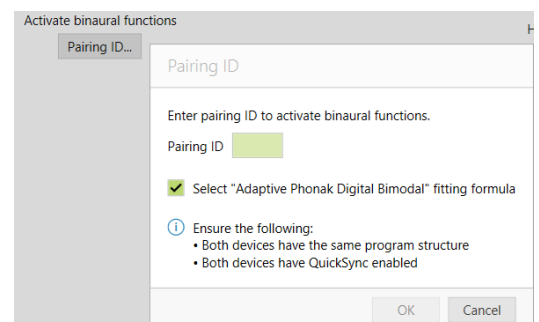
- Upravljanje dodirima moguće je konfigurirati pod **[Ručne kontrole]**. Upravljanje dodirima može se upotrebljavati za prihvaćanje/završavanje telefonskog poziva, pauziranje/nastavljanje strujanja i pokretanje/zaustavljanje glasovnog pomoćnika na pametnom telefonu.
- Kliknite na **[Učenje upravljanja dodirima]** za demonstraciju geste dvostrukog dodira.

Razmatranja bimodalnog podešavanja

Slušno pomagalo Phonak Naída Link Q pogodno je za podešavanje i nošenje kontralateralno u odnosu na procesor zvuka kohlearnog implantata (engl. cochlear implant, CI) Advanced Bionics (AB). Naída Link Q omogućuje određene binauralne funkcije s pomoću kohlearnog implantata, uključujući kontrolu glasnoće, strukturu programa i strujanje.

Nakon povezivanja slušnog pomagala na korisnikovu sesiju podešavanja unesite ID za uparivanje u softver Phonak Target kako biste otključali bimodalnu sposobnost uređaja Naída Link Q. ID za uparivanje generira se u softveru za podešavanje kohlearnog implantata AB SoundWave™. Nalazi se u Izvješću o bimodalnom podešavanju.

Kliknite na **[ID za uparivanje]** i unesite ID za uparivanje specifičan za korisnika. Formula za bimodalno podešavanje Adaptive Phonak Digital primjenjuje se na sesiju podešavanja. Da biste promijenili formulu podešavanja, označite potvrdni okvir ili promijenite u **[Globalno podešavanje]** pod **[Podešavanje]**.

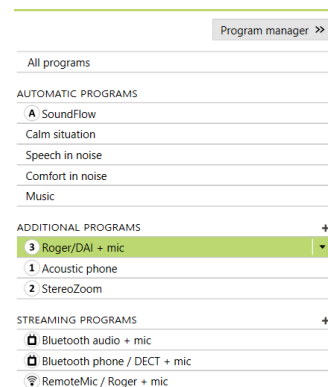


Da biste uredili ili promijenili ID za uparivanje, kliknite na **[Instrumenti]**. Pod **[Slušna pomagala]** kliknite na **[ikonu kante za smeće]** i ponovno unesite ID za uparivanje.

Unosom ID-a za uparivanje neće se automatski postaviti struktura programa, opcije programa ili opcije uređaja. Njih je potrebno postaviti ručno u softveru Phonak Target. Pogledajte strukturu programa navedenu u Izvješću o bimodalnom podešavanju kako biste izradili i izmijenili potrebne programe kako bi se podudarali s programiranjem kohlearnog implantata.

HA Program	Program Name	Program Options	CI #
A	Automatic (Startup Program) Startup beeps	Default Settings	1
1	Acoustic Phone 2 beeps	DuoPhone Preferred phone ear Enabled Left	2
2	StereoZoom 3 beeps		3
3	Roger/DAI s mic 4 beeps Microphone enabled		4

Podešavanja i izmjene programa moguće je vršiti pod **[Fino podešavanje]**. Kliknite na **[Svi programi]** da biste istodobno podesili sve programe. Kliknite na **[SoundFlow]** kako biste izmijenili sve automatske akustične programe. Da biste izmijenili jedan program, kliknite na jedan program na popisu i podesite ga prema potrebi.



Kliknite na ikonu **[+]** da biste dodali dodatni ručni program ili program strujanja.

Kliknite na karticu **[Opcije programa]** za upravljanje opcijama programa.

Kliknite na **[Opcije uređaja]** kako biste postavili konfiguracije zvučnih signala slušnog pomagala, kao i opcije dodataka.

Programiranje slušnog pomagala neće utjecati na programiranje procesora zvuka kohlearnog implantata.

Napomena: ComPilot se konfigurira samo s pomoću softvera za podešavanje kohlearnog implantata SoundWave™. Prethodno opisanim uparivanjem automatski će se upariti Naída Link Q i ComPilot. Nemojte pokušavati povezati ComPilot ili mu promijeniti konfiguraciju s pomoću softvera Phonak Target.

Zatvorite sesiju u bilo kojem trenutku klikom na **[Spremi i zatvori sesiju]** u gornjem desnom kutu zaslona. Bežična veza između uređaja Naída Link Q i kohlearnog implantata pokreće se automatski nakon što se prekine veza između slušnog pomagala i sesije podešavanja.

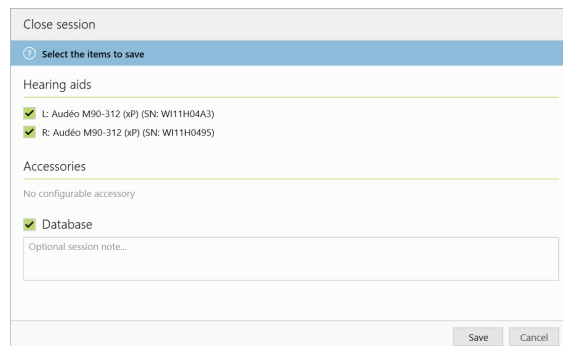
Završetak sesije podešavanja

Sesiju možete zatvoriti u bilo kojem trenutku klikom na **[Spremi i zatvori sesiju]** u gornjem desnom kutu zaslona. Odaberite stavke za spremanje. Slušna pomagala Phonak Trial automatski će biti zadano postavljena na maksimalno probno razdoblje od 6 tjedana.

Standardni dijaloški okvir za spremanje potvrdit će uspješno spremanje slušnih pomagala i dodataka.

Nakon spremanja Phonak Target će vas voditi do početnog zaslona.

Ako radite putem sučelja NOAH, možete se vratiti na NOAH klikom na **[Natrag na NOAH]** u gornjem desnom kutu početnog zaslona.



Informacije o sukladnosti i opisi simbola

Informacije o sukladnosti

Europa: Izjava o sukladnosti

Ovime tvrtka Sonova AG izjavljuje da ovaj proizvod ispunjava zahtjeve Uredbe (EU) 2017/745 o medicinskim proizvodima. Puni tekst izjave o sukladnosti možete zatražiti od proizvođača:

www.phonak.com/us/en/certificates

Korisnički priručnik dostupan je putem funkcije [Pomoć] u softveru Phonak Target. Korisnički priručnik za sve inačice softvera Target u svim primjenjivim jezicima u elektroničkom obliku dostupan je putem web-mjesta:

<https://www.phonakpro.com/com/en/support/other-support/target-fitting-software/dfg-target.html>

Za besplatan primjerak uputa za uporabu u papirnatom obliku obratite se svom lokalnom predstavniku proizvođača. Primjerak će biti poslan u roku od 7 dana.

Svaki ozbiljan štetni događaj do kojeg dođe u vezi s ovim proizvodom potrebno je prijaviti predstavniku proizvođača i nadležnom tijelu u zemlji prebivališta. Ozbiljni štetni događaj opisuje se kao bilo koji štetni događaj koji je izravno ili neizravno uzrokovao, ili postoji mogućnost da je uzrokovao ili da će uzrokovati, nešto od sljedećeg:

- smrt pacijenta, korisnika ili druge osobe
- privremeno ili trajno teško pogoršanje zdravstvenog stanja pacijenta, korisnika ili druge osobe
- ozbiljnu prijetnju za javno zdravlje.

Sigurnosna obavijest

Podaci o pacijentu privatni su podaci i njihova je zaštita važna:

- operacijski sustav mora biti ažuriran
- instalirana inačica softvera Target mora biti ažurirana
- aktivirajte prijavu za korisnike sustava Windows, upotrebljavajte jake lozinke i čuvajte tajnost vjerodajnica
- upotrebljavajte adekvatnu i ažurnu zaštitu od zlonamjernog softvera i antivirusnu zaštitu.

Ovisno o nacionalnim zakonima, možda ćete trebati šifrirati sve podatke o pacijentu kako ne biste bili odgovorni u slučaju gubitka i/ili krađe podataka. Možete se koristiti šifriranjem pogona (npr. besplatni Microsoft BitLocker) da biste zaštitili sve podatke na svom računalu. Ako radite putem sučelja Noah, razmotrite uporabu šifriranja baze podataka Noah.

Podaci obavezno u svakom trenutku moraju biti sigurni. Imajte na umu da ovaj popis nije potpun.

- Prilikom prijenosa podataka nesigurnim kanalima, šalžite anonimne podatke ili ih šifrirajte.
- Zaštitite sigurnosne kopije podatka ne samo od gubitka podataka, nego i od krađe.
- Uklonite sve podatke s podatkovnih medija koji se više ne upotrebljavaju ili će se odložiti u otpad.

Održavanje softvera:

Mi stalno pratimo povratne informacije s tržišta. U slučaju bilo kakvih problema s najnovijom inačicom softvera Target, obratite se svom lokalnom predstavniku proizvođača.

Opis simbola

	<p>Simbolom CE tvrtka Sonova AG potvrđuje da ovaj proizvod ispunjava zahtjeve Uredbe (EU) 2017/745 o medicinskim proizvodima. Brojevi nakon simbola CE označavaju šifru certificiranih ustanova koje su potvrdile usklađenost s gore navedenom uredbom.</p>
 <p>Naziv, adresa, datum</p>	<p>Kombinirani simbol „proizvođač medicinskog proizvoda” i „datum proizvodnje” kako je definirano u Uredbi Europske unije (EU) 2017/745</p>
	<p>Označava ovlaštenog zastupnika u Europskoj zajednici. Predstavnik za EZ također je uvoznik za Europsku uniju.</p>
	<p>Označava da je proizvod medicinski proizvod</p>
	<p>Označava katalogski broj proizvođača kako bi se medicinski proizvod mogao identificirati.</p>
	<p>Pročitajte upute za uporabu. Upute možete pronaći na web-mjestu www.phonakpro.com.</p>
	<p>Pruža dodatno objašnjenje značajke ili funkcionalnosti ili ističe relevantne informacije o podešavanju koje se primjenjuju</p>
	<p>Ukazuje na ograničenje u funkcionalnosti koje može utjecati na doživljaj krajnjeg korisnika ili ističe važne informacije na koje se mora obratiti pozornost ili za koje je potrebno izvršiti neku radnju</p>
	<p>Certifikacijski pečat NOAHSEAL tvrtke HIMSA</p>

Važne informacije o sigurnosti

Softver Target je medicinski proizvod. Kao takva, uporaba ovog proizvoda nosi određeni rizik od štetnog djelovanja te je važno da samo odgovarajuće kvalificirani akustičari za slušna pomagala (HCP) upotrebljavaju softver Target u skladu s ovim Korisničkim priručnikom te da razumiju i uvažavaju upozorenja sadržana u ovom dokumentu.

U slučaju softvera Target, ti se rizici očituju putem slušnih pomagala za čije je programiranje namijenjen. Odnosno, softver Target ne može izravno naštetiti korisniku (akustičaru za slušna pomagala (HCP)) ili osobi koja nosi slušna pomagala, ali njegova uporaba (ili pogrešna uporaba) može uzrokovati:

- izdavanje pogrešno programiranih slušnih pomagala pacijentima i/ili
- prijenos glasnih zvukova koji mogu naštetiti pacijentu putem slušnih pomagala tijekom sesija podešavanja / demonstracijskih sesija.

Ti su rizici vrlo mali, no svejedno ih moraju biti svjesni i akustičar za slušna pomagala (HCP) i osoba koja nosi slušna pomagala.



Visoka maksimalna izlazna snaga (MPO)

Izlaz obaju slušnih pomagala premašuje 132 dB (ušni simulator)



Visoka razina generatora šuma

Razina generatora šuma obaju slušnih pomagala premašuje 80 dB(A). U obzir uzmite maksimalno vrijeme nošenja prikazano na zaslonu „Tinnitus Balance”.



Problem s prijemnikom

Odabrani i otkriveni prijemnik nisu identični. Odaberite točan prijemnik.



Informacija o pogrešnoj strani

Slušno pomagalo konfigurirano je za suprotnu stranu. Dopustite promjenu strane.



Upozorenje o povezivanju

Na slušno pomagalo trebalo bi pričvrstiti zaštitu na temelju dobi.



Postavke mjerenja

Uklonite slušna pomagala iz ušiju pacijenta. Isključite i ponovno uključite slušno pomagalo. Sve podatke o podešavanju u slušnim pomagalima moguće je vratiti na kraju postupka.

Zahtjevi sustava

Operacijski sustav	<ul style="list-style-type: none">• Windows 10, Home / Pro / Enterprise / Education• Windows 8 / 8.1, najnoviji SP, Pro / Enterprise• Windows 7, najnoviji SP, Home / Professional / Business / Enterprise / Ultimate
Procesor	Intel Core ili boljih performansi
RAM	4 GB ili više
Prostor tvrdog diska	3 GB ili više
Razlučivost zaslona	1280 x 768 piksela ili veća
Grafička kartica	16 milijuna (24-bitni prikaz) boja zaslona ili više
Pogon	DVD
Serijski COM priključak	Samo ako se upotrebljava RS-232 HI-PRO
USB priključci Po jedan za svaku svrhu	<ul style="list-style-type: none">• Bežični prilagodnik s tehnologijom Bluetooth®*• Programiranje dodataka• HI-PRO ako ga se upotrebljava putem USB priključka• Noahlink Wireless
Sučelja za programiranje	Noahlink Wireless / iCube II / NOAHlink / RS-232 HI-PRO / HI-PRO USB / HI-PRO2
Upravljački program za Noahlink	Najnovija dostupna inačica
Upravljački program za Noahlink Wireless	Najnovija dostupna inačica
Internetska veza	Preporučeno
Zvučna kartica	Stereo ili surround 5.1
Sustav za reprodukciju	20 Hz – 14 kHz (+/- 5 dB), 90 dB
Inačica sučelja NOAH	Najnovija inačica (NOAH 4.4 ili novija) Provjerite ograničenja sučelja NOAH za 64-bitni operacijski sustav Windows na http://www.himsa.com
TargetMatch	NOAH inačica 4.4.0.2280 ili novija Otometrics Otosuite 4.81.00 ili novija inačica Otometrics AURICAL FreeFit za REM i AURICAL HIT za mjerenja s pomoću testne kutije

*Zaštitna riječ Bluetooth® registrirani je zaštitni znak u vlasništvu tvrtke Bluetooth SIG, Inc.



2020-08-17



Sonova Deutschland GmbH
Max-Eyth-Str. 20
70736 Fellbach-Oeffingen •
Njemačka



058-0125-070
Phonak Target 7.0 DVD



Oznaka CE primijenjena 2020. godine

Sonova AG • Laubisrütistrasse 28 •
CH-8712 Stäfa • Švicarska

sonova
HEAR THE WORLD