

Phonak

Target 7.0

Phonak Target -sovitusopas



Käyttötarkoitus:

Phonak Target on erillinen sovitusohjelma, joka on tarkoitettu kuuloalanammattilaisten käytettäväksi, jotta he voivat määrittää, ohjelmoida ja sovittaa kuulokojeet käyttäjän vaatimusten mukaisiksi.

Tässä käyttöohjeessa on yksityiskohtaiset ohjeet kuulokojeen sovittamiseen Phonak Target -ohjelmalla. Sähköinen versio on saatavilla Phonak Target -tukisivuilla osoitteessa phonakpro.com. Katso myös Phonak Target -aloitusnäytön kohta [\[Uutisia\]](#).

Kohdekäyttäjät:

Pätevät kuuloalanammattilaiset.

Kohdepotilaat:

Ohjelma on tarkoitettu potilaille, joilla on tois- tai molemminpuoleinen lievä tai erittäin vaikea kuulonalenema tai krooninen tinnitus ja jotka tarvitsevat kuulokojeen sovitusohjelmaa. Tinnituksen tasapainotus on tarkoitettu vähintään 18-vuotiaille potilaille.

Käyttöaiheet:

Huomaa, että käyttöaiheet eivät koske sovitusohjelmaa vaan yhteensopivia kuulokojeita. Kuulokojeiden ja tinnituksen tasapainotuksen yleisiä kliinisiä käyttöaiheita ovat seuraavat:

- kuulonalenema
 - tois- tai molemminpuoleinen
 - konduktiivinen, sensorineuraalinen tai niiden yhdistelmä
 - lievä tai erittäin vaikea
- krooninen tinnitus (vain kuulokojeet, joissa on tinnituksen tasapainotus).

Vasta-aiheet:

Huomaa, että vasta-aiheet eivät koske sovitusohjelmaa vaan yhteensopivia kuulokojeita. Kuulokojeiden käytön ja tinnituksen tasapainotuksen yleisiä kliinisiä vasta-aiheita ovat seuraavat:

- kuulonalenema ei ole kuulokojeen sovitusalueella (eli vahvistus, taajuusvaste)
- akuutti tinnitus
- korvan epämuodostuma (eli umpinainen korvakäytävä, korvalehteä ei ole)
- neuraalinen kuulonalenema (retrokokleaariset patologiat, kuten kuuloherman puuttuminen tai toimimaton kuulohermo).

Ensisijaiset kriteerit potilaan lähettämiseen lääketieteellisen tai muun asiantuntijan vastaanotolle ja/tai hoitoon ovat seuraavat:

- näkyvä synnynnäinen tai trauman aiheuttama korvan epämuodostuma
- aktiivinen nesteen valuminen korvasta viimeisen 90 päivän aikana
- äkillinen tai nopeasti etenevä kuulonalenema joko toisessa tai molemmissa korvissa viimeisen 90 päivän aikana
- akuutti tai krooninen huimaus
- audiometrinen luu-ilmaväli vähintään 15 dB 500 Hz:ssä, 1 000 Hz:ssä ja 2 000 Hz:ssä
- näkyviä merkkejä merkittävästä korvavahan kerääntymisestä tai vierasesineestä korvakäytävässä
- kipu tai epämukavuus korvassa
- tärykalvon ja korvakäytävän poikkeava ulkonäkö, kuten
 - ulkoisen kuulokanavan tulehdus
 - reikä tärykalvossa
 - muut poikkeamat, joiden kuuloalanammattilainen uskoo olevan lääketieteellisesti merkityksellisiä.

Kuuloalanammattilainen voi päättää, että lähete ei sovellu potilaalle tai että se ei ole potilaan parhaan edun mukaista, kun jokin seuraavista pitää paikkansa:

- Kun on olemassa riittävästi näyttöä siitä, että lääketieteen ammattilainen on tutkinut potilaan tilan perusteellisesti ja kaikki mahdollinen hoito on annettu.
- Tila ei ole huonontunut tai muuttunut merkittävästi edellisen tutkimuksen ja/tai hoidon jälkeen.
- Jos potilas on tehnyt tietoisien ja kykenevän päätöksen olla kysymättä lääketieteellistä mielipidettä siihen neuvomisesta huolimatta, on sallittua suositella asianmukaisia kuulokojejärjestelmiä seuraavien ehtojen mukaisesti:
 - Suositus ei aiheuta mitään haittavaikutuksia potilaan terveydelle tai yleiselle hyvinvoinnille.
 - Rekisterissä olevien tietojen mukaan potilaan paras etu on otettu huomioon kaikin mahdollisin tavoin. Jos se on oikeudellisesti tarpeen, potilas on allekirjoittanut vastuuvapauslausekkeen, josta käy ilmi, että hän ei ole noudattanut neuvoa hakea lääketieteellistä mielipidettä ja että kyseessä on tietoinen päätös.

Käytön rajoitukset:

Phonak Target -ohjelmaa saa käyttää vain yhteensopivien laitteiden sovittamiseen ja säätämiseen. Target-ohjelmaa ei ole tarkoitettu diagnostiisiin tarkoituksiin.

Yhteensopivat kuulokojeet:

Alusta	Kokoluokat
Paradise	Kaikki myynnissä olevat kokoluokat
Marvel	Kaikki myynnissä olevat kokoluokat
Belong	Kaikki myynnissä olevat kokoluokat
Venture	Kaikki myynnissä olevat kokoluokat
Quest	Kaikki myynnissä olevat kokoluokat
Spice+	Kaikki myynnissä olevat kokoluokat
Spice	Kaikki myynnissä olevat kokoluokat
Lyric	Kaikki myynnissä olevat kokoluokat

Haittavaikutukset:

Huomaa, että haittavaikutukset eivät koske sovitushjelmaa vaan yhteensopivia kuulokojeita.

Kuuloalanammattilainen voi auttaa kuulokojeiden fysiologisten haittavaikutusten, kuten tinnituksen, huimauksen, korvavahan kerääntymisen, liiallisen paineen, hikoilun tai kosteuden, rakkuloiden, kutinan ja/tai ihottumien, tukkoisuuden tai täysinäisyyden ja sen seurausten, kuten päänsäryn ja/tai korvakivun, hoitamisessa tai

lieventämisessä. Perinteiset kuulokojeet voivat altistaa potilaat suuremmille äänitasoille, jotka voivat siirtää taajuusalueen kynnyksarvoja, joihin akustinen trauma on vaikuttanut.

Kliininen hyöty:

Hyötynä potilaalle on, että sovitushjelma tarjoaa mahdollisuuden määrittää kuulokojeen asetukset yksilöllisten tarpeiden mukaan ja tallentaa ne kuulokojeeseen. Kuuloalanammattilaiselle koitua hyöty liittyy potilashallintaan.

Seuraavia Phonak Targetin ominaisuuksia varten on saatavissa erityiset sovitussoppat (*tietyissä maissa):

Juniorimuoto

Phonak-etätuki*

Phonak Target / ALPS*

TargetMatch

Tinnituksen tasapainotus

Varmistus

Sisällysluettelo

Rakenne ja navigointi	4
Kuulokojeiden ja CROSin valmistelu	4
Phonak Trial™ -kuulokojeiden valmistelu	5
Kuulokojeiden liittäminen.....	5
Kuulokkeen tarkastus.....	6
Akustisten parametrien tarkastus	6
Lisälaitteet.....	6
Sovitus	7
Yleissäätö.....	7
Hienosäätö.....	8
TK/Vahvistus 35 dB.....	11
Bimodaalisessa sovituksessa huomioitavaa.....	12
Vaatimustenmukaisuustiedot ja symbolien selitykset	14
Tärkeitä turvallisuustietoja	16
Järjestelmävaatimukset	17

Rakenne ja navigointi

Kolmen välilehden [Asiakas], [Kojeet] ja [Sovitus] sekä ylhäällä olevan hallintapaneelin ansiosta navigointi on helppoa ja tilatiedot ovat helposti käytettävissä.

Hallintapaneelissa näkyy sovituksen tila ja pikakuvakkeita.

Client Target, Phonak	Instruments Audéo M30-312	Fitting Calm situation < >
Tällä välilehdellä ovat kaikki asiakkaan tiedot, kuten henkilötiedot ja audiogrammi.	Kaikki kuulokojeet, akustiset parametrit, kaukosäätimet ja muut lisälaitteet löytyvät tästä. Huomautus: kun viet hiiren osoittimen kuulokojeen kuvakkeen päälle, saat lisätietoja akun lataustilasta (vain ladattavat kuulokojeet) ja Roger™-lisenssistä (vain RogerDirect™).	Kaikki laitteen säädöt a

Kuulokojeiden ja CROSin valmistelu

iCube II / Noahlink Wireless

Kuulokojeisiin tai CROSiin ei tarvita johtoja. Aseta paristo paikalleen, ja kytke kuulokojeeseen tai CROSiin virta sulkemalla paristokotelo. Jos paristo on ladattava, kytke kuulokojeeseen tai CROSiin virta.

Huomautus: käytä CROS II:n tai CROS B:n sovituksessa iCube II:ta, koska se mahdollistaa CROS-järjestelmän nopeamman hienosäädön ja välittömän demonstroinnin.

CROS II voidaan sovittaa vain Venture-kuulokojeisiin.

CROS B voidaan sovittaa Belong-kuulokojeisiin (ladattavia kuulokojeita lukuun ottamatta).

CROS B-R voidaan sovittaa vain Phonak Audéo B-R -kuulokojeisiin.

NOAHlink tai HI-PRO

Liitä ohjelmointijohdot kuulokojeeseen tai CROSiin ja sovituslaitteeseen.

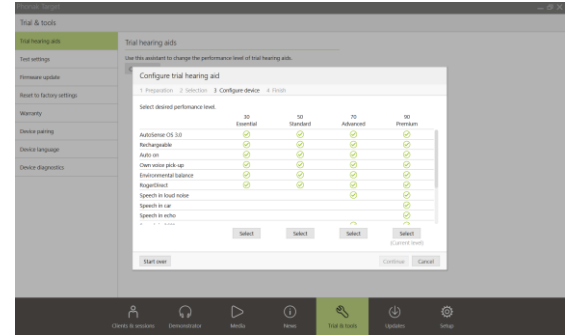
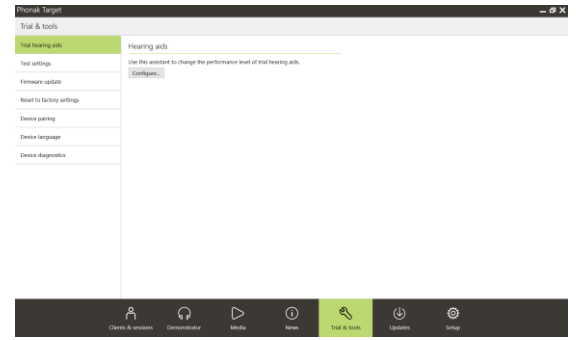
CROS-sovituksissa ei ole mahdollista demonstroida CROS-toimintoja, kun johdot on liitetty.

Phonak Trial™ -kuulokojeiden valmistelu

Phonak-kokeilukojeissa toisen laitteen suorituskykytasoa voi muuttaa. Valitse **[Kokeilu&työkalut]** ja **[Kokeilukojeet]**, ja aloita valitsemalla **[Konfiguroi]**.

Huomautus: Phonak Trial -kuulokojeet eivät ole saatavilla Phonak Virto -malleissa.

Valitse haluamasi suorituskykytaso, ja valitse **[Jatka]**. Kun prosessi on valmis, laitteet voidaan sovittaa sovitustunnossa.



Kuulokojeiden liittäminen

Avaa sovitustuntto ja varmista, että näytöllä näkyy oikea sovituslaite. Voit vaihtaa sovituslaitteen painamalla hallintapaneelissa sovituslaitteen vieressä olevaa alasvetonuoletta.

Aloita sovitus valitsemalla **[Liitä]**. Liitetyt kuulokojeet näkyvät hallintapaneelissa.

Suuralla liitettävyydellä varustetut paritettavat kojeet näkyvät automaattisesti.

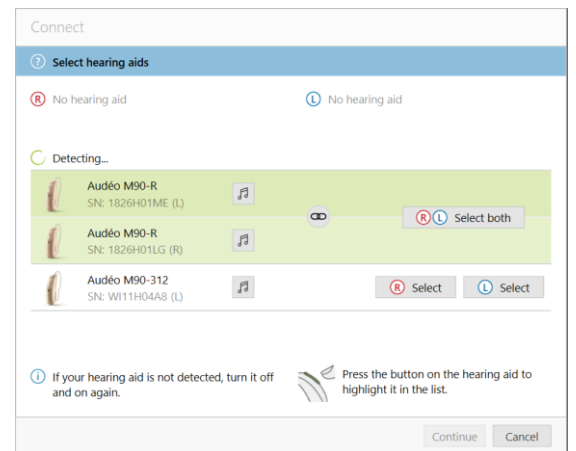
Huomautus:

- Jos laitetta ei löydy, avaa/sulje paristokotelo tai kytke ladattavat kuulokojeet pois päältä / päälle laiteparin muodostustilaan siirtymiseksi.
- Kun saatavilla on useita laitteita, paina kuulokojeen painiketta tai monitoimintopainiketta, jotta se näkyy korostettuna luettelossa, tai jotta voit vahvistaa asiakkaalle määritettävän puolen.
- Aikaisemmin yhteen sovitetut laitteet tunnustetaan laitepariksi.

Kaikkien uusien sovitusten kohdalla tarjotaan sovitustunnon aikaisiin, käytettävissä oleviin tietoihin perustuvaa ehdotusta asiakkaan kokemustasosta.

Audiogrammin tiedot tuodaan automaattisesti NOAHista Phonak Targetiin ja otetaan huomioon esilaskennassa. Käytettäessä Phonak

Targetia NOAHin ulkopuolella lisää audiogrammi **[Audiogrammi]**-välilehteen.



Kuulokkeen tarkastus

Kun laitteet liitetään ensimmäisen kerran, Phonak Target tarkastaa, vastaako RIC-kuulokojeeseen liitetty kuuloke **[Akustiset parametrit]** -ruudussa valittuja tietoja.

Jos se ei vastaa, Phonak Target ilmoittaa asiasta ja kehottaa tarkastamaan kuulokkeen. Tällöin voit vaihtaa kuulokkeen toiseen tai muuttaa akustisten parametrien valintoja.

Käynnistä kuulokkeen uudelleentarkastus valitsemalla **[Tarkasta]** **[Akustiset parametrit]** -näytössä.

Huomautus: koskee vain Belong-, Marvel- tai Paradise-mallisarjojen RIC-kuulokojeita.

Akustisten parametrien tarkastus

Phonak Target yhdistää akustiset parametrit automaattisesti, kun ne ovat samat. Voit tarkastella ja muuttaa akustisia parametreja tai poistaa niiden linkityksen milloin tahansa.

Napsauta **[Kojeeet]**-välilehteä ja valitse **[Akustiset parametrit]**. Lisää tai vahvista oikeat tiedot.

Anna Liitäntä-koodi, jos se on saatavilla. Koodi on painettu asiakkaan yksilölliseen Phonak-korvakappaleeseen. Liitäntä-koodi täyttyy asiakkaan yksilöllisistä akustisista parametreista.

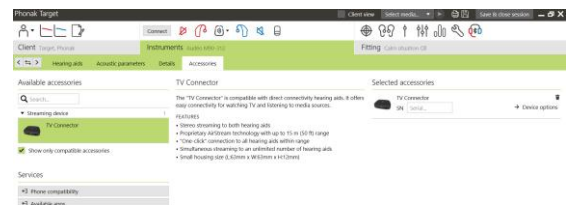
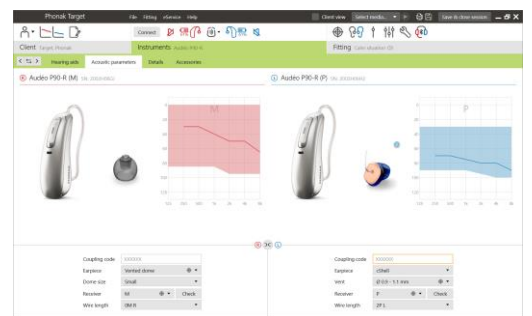
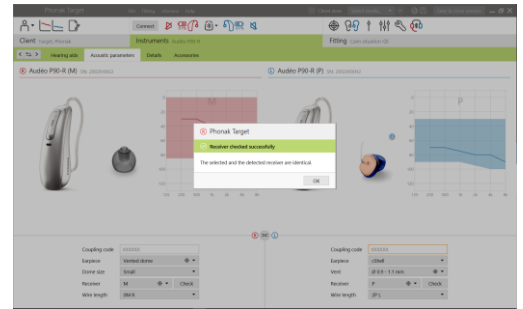
Lisälaitteet

Liitetyistä kuulukojeista riippuen Phonak Target tunnistaa liitetyt lisälaitteet automaattisesti sovitustunnon aikana. Yhteensopivat lisälaitteet näkyvät hallintapaneelissa liitettyjen kuulokojeiden vieressä.

Lisälaitteet voi valita myös manuaalisesti valitsemalla **[Kojeeet]**-välilehdessä **[Lisälaitteet]**.

Tallennustoimenpiteen aikana lisälaitteet näkyvät tallennusikkunassa.

Huomautus: kun kuunnellaan lisälaitteesta, CROS kytkeytyy automaattisesti pois käytöstä. CROS yhdistetään automaattisesti uudelleen, kun kuuntelu lopetetaan.



Sovitus

Napsauta **[Sovitus]**-välilehteä, jotta pääset kohtaan **[Vinkumistestaus]**.

Vinkumistestaus voidaan tehdä molempiin korviin tai yksi korva kerrallaan. Aloita testi valitsemalla **[Oikea]** / **[Aloita molemmat]** / **[Vasen]**.

Huomautus: vinkumistestausta ei voida tehdä Phonak-etätuki-istunnon aikana.

Jos haluat käyttää testauksen tuloksia arvioidun RECD:n ja akustisten parametrien laskemiseen, valitse valintaruutu **[Testitulos on ventin arviointia varten]**. Valintaruutu on käytettävissä vain, jos järjestelmä voi arvioida ventiloinnin.

Huomautus: Phonak Paradise -kuulokojeissa vinkumiskynnyksen voi ylisäätää vahvistusrajan lisäämiseksi. Tee ylisäätö napsauttamalla nuolia. Kun vahvistusrajaa lisätään, korotetun vahvistusrajan merkiksi näkyviin tulee violetti varjostus. Mahdollinen punainen varjostus näyttää alueen, jolla vinkumis- ja häiriöriski on suurempi.

AudiogramDirect

AudiogramDirect on Phonak Targetin in situ -kuulotesti. Se ei korvaa diagnostista audiologista arviointia. Varmista, että **[Vinkumistestaus]** on tehty ennen AudiogramDirectin käyttöä.

Testaa ilmajohtokynnys (AC) ja epämiellyttävyytaso (UCL) liitetyillä kuulokojeilla valitsemalla **[AudiogramDirect]** > **[Aloita]**. UCL-mittaus ei ole käytössä Phonak-etätuki-istunnon aikana.

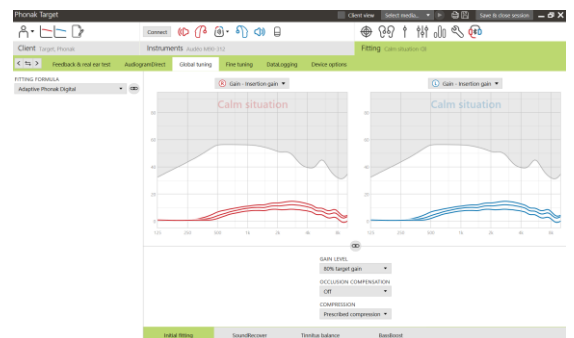
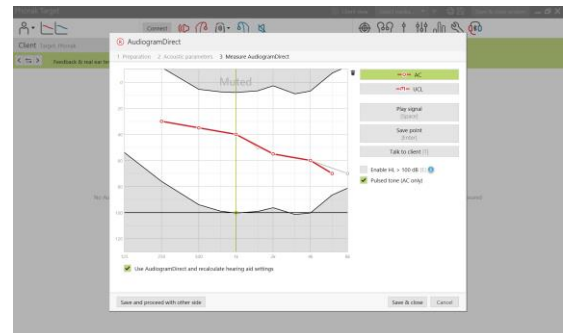
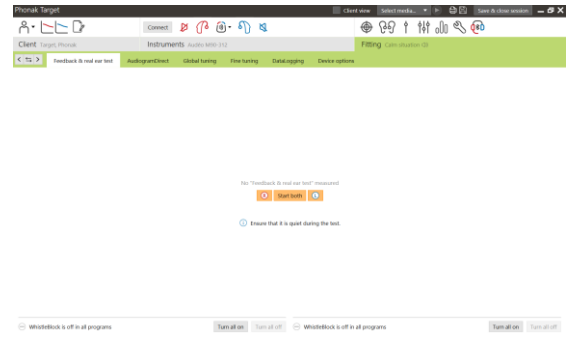
Aiempiä kuulotestejä voi verrata ja tarkastella valitsemalla **[Historia]**.

Jos haluat muuttaa oletusarvoisia AC- ja UCL-mittaustasoja, valitse **[Aloitus]** > **[Sovitusistunto]** > **[AudiogramDirect]**.

Yleissäätö

Mene kohtaan **[Yleissäätö]** > **[Alkusovitus]**, jos vahvistustasoa, okluusion kompensointia tai kompressiota pitää säätää. Vahvistustaso- ja kompressioasetukset perustuvat asiakkaan käyttökokemukseen ja valittuun sovitussyhtälöön.

Liitetyistä kuulokojeista riippuen lisätyökaluja, kuten **[Tinnituksen tasapainotus]** ja **[CROS-tasapaino]**, voi käyttää näytön alaosassa olevan välilehden kautta. Säädä CROS-laitteen ja kuulokojeen välistä kuuluvuussuhdetta valitsemalla **[CROS-tasapaino]**.



Automaattinen mukautuminen

Varmista, että **[Vinkumistestaus]** on tehty ennen automaattisen mukautumisen käyttöä.

Valitse **[Automaattinen mukautuminen]** vahvistustason valikosta **[Alkusoovitus]**-välilehdellä.

Määritä aloitustaso, päätöstaso ja kesto, jossa kuulokojeen vahvistus nousee automaattisesti asetetulle päätöstasolle, valitsemalla **[...]**.

Huomautus: Phonak Paradise -kuulokojeissa **[Vinkumistestaus]** ei ole tarpeen ennen automaattisen mukautumisen aktivointia. Aktivoi automaattinen mukautuminen valitsemalla valintaruutu. Määritä tavoitevahvistus ja jäljellä olevat päivät, jotka asiakas tarvitsee tavoitevahvistuksen saavuttamiseen.

Aikanäyttö

Näet ajanäytön, kun valitset näytön yläreunan valikkorivillä olevan **[Asiakasnäkymä]**-valintaruudun.

Aikanäyttö on käytettävissä kaikissa kuulokojeissa sovituskäyränäyttövaihtoehtona asiakasystävällisessä suurennetuissa näkymissä tai toisessa näytössä.

Puheenerotuskyvyn parannukset, vahvistus, antotaso, SoundRecover ja kanavan tarkkuus voidaan havainnollistaa helposti etenkin käytettävissä olevilla stereo- tai surround-ääninäytteillä.

Hienosäätö

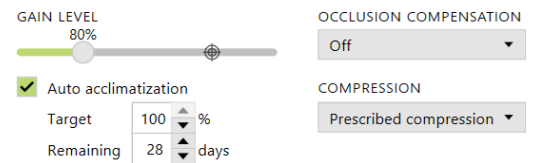
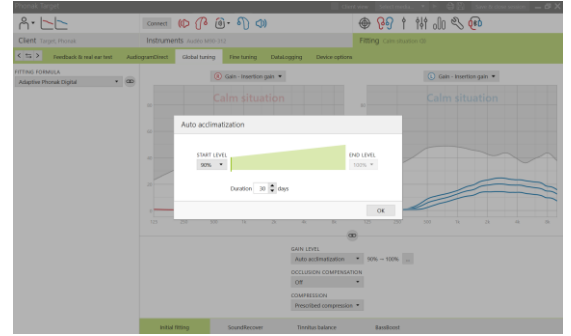
Ohjelmien käsittelyssä käytetään **[Hienosäätö]**-näytön vasenta puolta.

Säädä kaikkia ohjelmia samanaikaisesti valitsemalla **[Kaikki ohjelmat]**. Muokkaa kaikkia akustisia automaattiohjelmiä valitsemalla **[AutoSense OS]** tai muokkaa AutoSense OS:ää kuunteluun valitsemalla **[AutoSense OS (kuuntelu)]**.

Muokkaa yhtä ohjelmaa, esimerkiksi **[Rauhallinen tilanne]**, napsauttamalla sitä luettelossa ja säätämällä tarpeen mukaan.

Lisää manuaalinen ohjelma napsauttamalla **[+]**-kuvaketta.

Voit hallita ohjelmia valitsemalla **[Ohjelmien hallinta]** ohjelmien yläpuolelta. Tässä voit muokata aloitusohjelmaa, ohjelmarakennetta ja kuunteluohjelmia. Kumoa- / tee uudelleen -nuolet sijaitsevat valikkorivillä **[Hienosäätö]**-kohdan vieressä, ja niiden avulla voi kumota tai tehdä uudelleen hienosäätönäytön vaiheita.



Näytön alaosassa olevien välilehtien avulla pääset käyttämään sovitustyökaluja. Jokaisessa työkalussa on erityisiä muokkaajia kuulokojeen hienosäätöä varten.

Vahvistus ja MPO

Säädä vahvistusarvoja valitsemalla ne kohdistimella. Vahvistusarvoja voidaan säätää hiljaisia, kohtalaisia ja voimakkaita tuloääniä varten. Optimaalinen sovitusalue on käytettävissä, jos asiakkaan audiogrammiin on syötetty yksittäiset UCL-arvot.

Jos haluat muokata MPO:ta samanaikaisesti kaikissa kanavissa, valitse MPO-arvojen vieressä vasemmalla oleva [MPO]. Kokonaisvahvistusta voi muuttaa valitsemalla [Vahvistus].

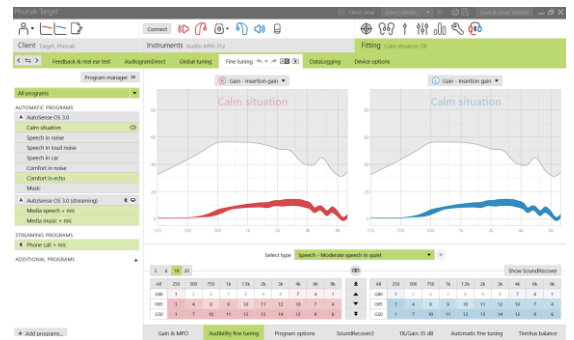
Kunkin kanavan kompressiosuhde näkyy vahvistusarvojen alapuolella olevalla rivillä.



Kuuluvuuden hienosäätö

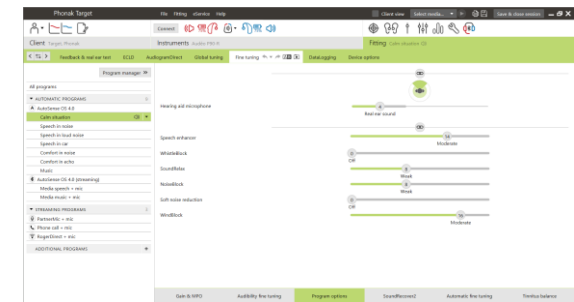
Valittavissa olevat ääninäytteet ja niiden vahvistus näkyvät käyränäytössä. Ääninäytteitä voidaan toistaa tietyn kuunteluympäristön simuloimiseksi.

Vahvistusarvot näytetään hiljaisille, kohtalaisille ja voimakkailla tuloäänille. Säädöt vaikuttavat vain niihin vahvistustasoihin ja taajuuksiin, jotka ovat oleellisia valitun ärsykkeen kuuluvuuden parantamisessa, joka osoitetaan punaisen (oikea) ja sinisen (vasen) eri sävyillä.



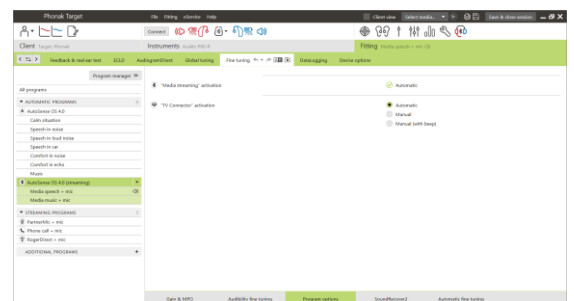
Ohjelmaoptiot

Ohjelmaoptioita voi muuttaa oletusasetuksista. Ominaisuudet voidaan aktivoida ja deaktivoida tai niiden voimakkuutta voidaan muuttaa erikseen kunkin ohjelman osalta. Kunkin asteikon käytettävissä olevat alueet ovat näkyvissä ja riippuvat suorituskykytasosta.



Suoralla liitettävyydellä varustettujen kuulokojeiden oletusarvoista siirtymistapaa kuunteluun voidaan muuttaa (esim. TV Connector, Roger™, Phonak PartnerMic™):

- [Automaattinen] – kuulokojeet siirtyvät ja vastaanottavat kuunneltavan signaalin automaattisesti (oletus).
- [Manuaalinen] – merkkiääntä ei kuulu ja ohjelma lisätään viimeiseksi ohjelmaksi.
- [Manuaalinen(merkkiäänellä)] – kuulokojeissa kuuluu merkkiääniä ja asiakas hyväksyy manuaalisesti kuunneltavan signaalin vastaanoton.



SoundRecover2

Yksittäiset SoundRecover2-asetukset on määritetty esilaskennassa, ja niitä voi hienosäätää. Binauraalisten sovitusten rajataajuus ja taajuuskompressiosuhde lasketaan paremman korvan perusteella. Seuraavat vaiheet koskevat aikuisten sovituksia. Katso pediatrien sovitusten ohjeet erillisestä Juniorimuoto-sovitussoppaasta ja parhaan käytännön protokollasta: SoundRecover2:n pediatrien varmistus.

SoundRecover2 on mukautuva taajuuskompressiojärjestelmä. Siinä on kaksi rajataajuutta, CT1 ja CT2.

SoundRecover2 on:

- Oletusarvoisesti käytössä tasaisissa tai laskevissa kuulonalenemissa, joissa 8 kHz:n kynnyks on 45 dB HL tai heikompi.
- Oletusarvoisesti poissa käytöstä käänteisesti laskevissa kuulonalenemissa (8 kHz \geq 30 dB parempi kuin 3 kHz).

Kun SoundRecover2 on oletusarvoisesti käytössä, se on käytössä kaikissa ohjelmissa. Sen voi ottaa pois käytöstä napsauttamalla **[Salli SoundRecover2]**-valintaruutua.

SoundRecover2-asetukset näkyvät käyränäytössä. Varjostetusta alueesta näkee, millä taajuusvasteella se on aktiivinen.

- Ensimmäinen yhtenäinen viiva on rajataajuus 1 (CT1)
- Katkoviiva on rajataajuus 2 (CT2)
- Kolmas viiva on maksimiantotaajuus

Mukautuvaa kompressiota sovelletaan varjostetun alueen taajuuksiin CT1:n ja CT2:n välillä. Tätä taajuusaluetta kompressoidaan vain, jos korkeataajuinen energia hallitsee tuloa.

CT2:n ja maksimiantotaajuuden välisen varjostetun alueen taajuuksia kompressoidaan aina. CT1:n alapuolisia taajuuksia ei koskaan kompressoida. Maksimiantotaajuuden ylittävillä taajuuksilla ei ole antotasoa.

Hienosäädä SoundRecover2:ta valitsemalla **[Hienosäätö]** > **[SoundRecover2]**. Liikusäätimien asetusten muuttaminen vaikuttaa rajataajuuksiin, kompressiosuhteeseen ja maksimiantotaajuuteen.

Paranna kykyä tunnistaa /s/ ja /sh/ vetämällä liikusäädintä **[Kuuluvuus]**-asetuksen suuntaan.

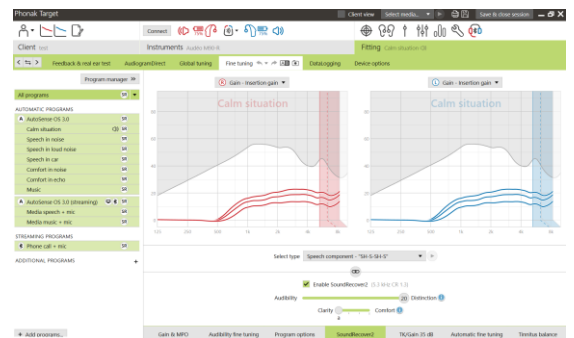
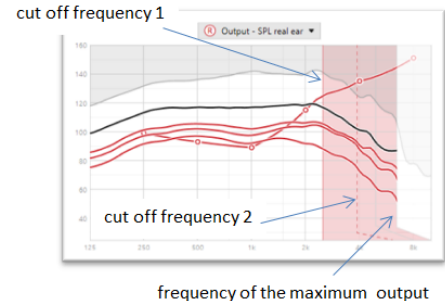
Paranna kykyä erottaa /s/ ja /sh/ toisistaan vetämällä liikusäädintä **[Erottelu]**-asetuksen suuntaan.

Lisää esimerkiksi miesäänten, oman äänen tai musiikin luonnollisuutta vetämällä liikusäädintä **[Miellyttävä]**-asetuksen suuntaan.

Huomautus: hienosäädön aikana on suositeltavaa säätää ensin **[Kuuluvuus/Erottelu]**-liikusäädintä. **[Selkeys/Miellyttävä]**-

liikusäädin nollautuu aina **[Kuuluvuus/Erottelu]**-liikusäädintä säädettäessä äänenlaadun optimoimiseksi matala- ja keskitaajuuksilla.

Enable SoundRecover2 (3.7 kHz CR 1.1)



Varmistus:

Seuraavia varmistuksia suositellaan aikuisille, ja ne ovat järjestyksessä hyvästä käytännöstä parhaaseen käytäntöön:

1. **Hyvä:** tunnistuksen tarkastus äänneillä /sh/ tai /s/ tai "Siili suhisi hississä". Vokaalien tarkastus esimerkiksi sanoilla "kuu" tai "mummo".
2. **Parempi:** testikammiovarmistus
3. **Paras:** foneemin aistimistesti – erityisesti, jos hienosäätö on tarpeen niiden aikuisten kohdalla, joilla on vaikea tai erittäin vaikea kuulonalenema. (Katso foneemin aistimistestin käyttöohjeesta lisätietoa.)

TK/Vahvistus 35 dB

Erittäin hiljaisten (G35) tuloäänten vahvistusta voi säätää. Erittäin hiljaisten tuloäänten vahvistaminen alentaa kynnyksen taitekohtaa (TK) ja päinvastoin.

Säädä arvoja valitsemalla ne kohdistimella. Vahvistusarvojen alapuolella näkyvät kunkin kanavan TK-arvot. Erittäin hiljaisten tuloäänten vahvistus-/antotasokäyrä näkyy käyränäytössä.

Huomautus: tämä välilehti ei ole käytettävissä Phonak Paradise -kuulokojeissa. Jos haluat säätää hiljaisia tuloääniä, käytä hiljaisen hälyn vähennyksen liukusäädintä kohdassa [\[Ohjelmaoptiot\]](#).

Automaattinen hienosäätö

Tämä on tilannepohjainen hienosäätötyökalu. Käytettävissä olevat säädöt riippuvat asiakkaan äänitilanteesta tekemästä arvioinnista.

Hienosäätövaiheet näytetään selkeästi ennen toimenpiteen tekemistä. Suositeltu ääninäyte esivalitaan valitun ohjelman mukaan.

Ääninäytteitä voidaan toistaa kuunteluympäristön simuloimiseksi.

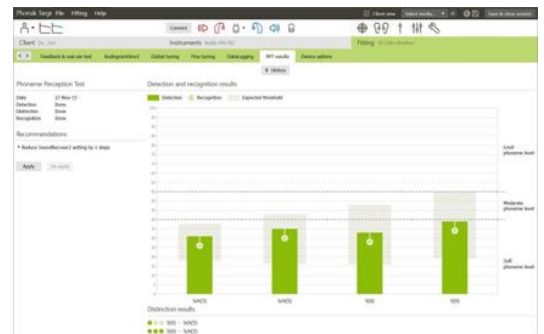
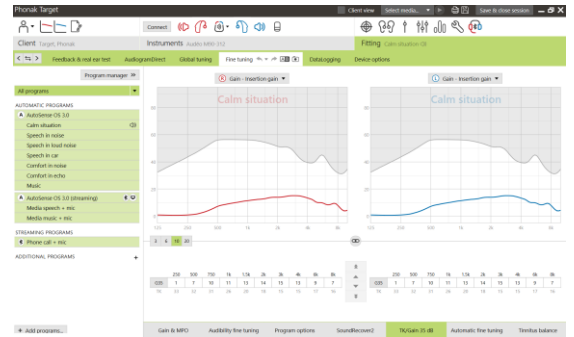
Foneemin aistimistestin tulokset

Aiemman foneemin aistimistestin tuloksia voidaan tarkastella ja käyttää sovituksen parantamiseksi. [\[PPT-tulokset\]](#)-näyttö on saatavilla vain, jos yhteensopivat testitulokset ovat käytettävissä NOAH-istuntolistalla.

Huomautus: hienosäätösuosituksia annetaan vain, jos Adaptive Phonak Digital -sovitussyhtälöä käytetään.

Tiedonkeruu

Tiedonkeruun avulla saadaan tietoa siitä, millaisissa kuunteluympäristöissä käyttäjä on ollut ja kuinka kauan. Voit tarkastella tiedonkeruutietoa valitsemalla [\[Sovitus\]](#) > [\[Tiedonkeruu\]](#).



Laiteoptiot

Kun valitset **[Laiteoptiot]**, voit määrittää kuulokojeen asetukset, kuten manuaalisäädöt, signaalit ja hälytykset, käynnistymistavan tai tiedonkeruun.

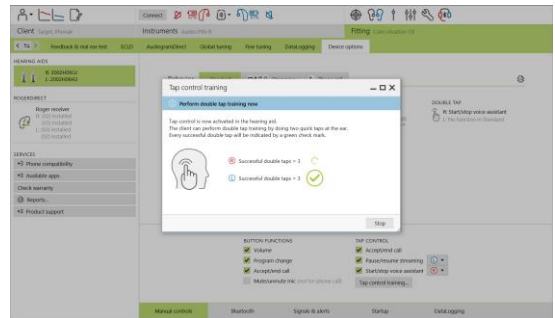
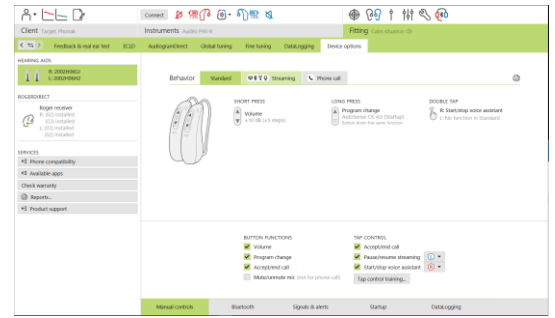
Kun kuulokoje on liitetty, konfiguroinnit voidaan demonstroida kuulokojeen kohdassa **[Signaalit ja hälytykset]**.

Vain suoralla liitettävyydellä varustetut kojeet:

- Muut asetukset, kuten Bluetooth-nimen ja -puolen määrittäminen sekä parituksen hallinta, löytyvät napsauttamalla **[Bluetooth]**-välilehteä.
- Jos RogerDirect™ on asennettu, asennuksen tilaa voi tarkastella valitsemalla **[RogerDirect]** näytön vasemmalta puolelta. Tilaa voi tarkastella myös viemällä hiiren osoittimen kuulokojeen kuvakkeen päälle hallintapaneelissa.

Vain Phonak Paradise -kuulokojeet:

- Napautusohjauksen voi määrittää kohdassa **[Manuaalisäädöt]**. Napautusohjauksen avulla voi vastata puheluihin tai lopettaa ne, keskeyttää tai jatkaa kuuntelua ja käynnistää tai pysäyttää älypuhelimien ääniavustajan.
- Demonstroi kaksoisnapautustoiminto valitsemalla **[Kaksoisnapautuksen harjoitus]**.



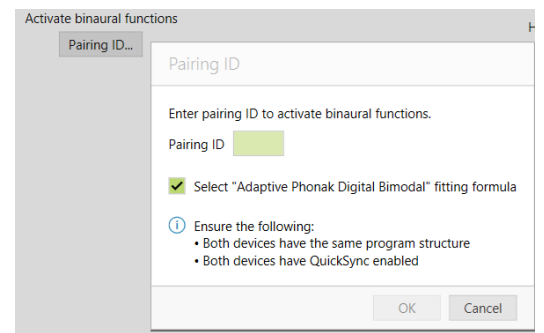
Bimodaalisessa sovituksessa huomioitavaa

Phonak Naída Link Q -kuulokoje voidaan sovittaa ja sitä voi käyttää kontralateraalissa korvassa Advanced Bionicsin (AB) sisäkorvaistutteen ääniprosessoriin nähden. Naída Link Q -kuulokoje tarjoaa tietyt binauraaliset toiminnot yhdessä sisäkorvaistutteen kanssa, kuten äänenvoimakkuuden säädön, ohjelmarakenteen ja kuuntelun.

Kun kuulokoje on liitetty asiakkaan sovitustuntoon, syötä paritustunnus Phonak Targetiin bimodaalisten toimintojen avaamiseksi Naída Link Q:ssa. AB CI -sovitusohjelma SoundWave™ luo paritustunnuksen. Sen näkee bimodaalisessa sovitusraportissa.

Napsauta kohtaa **[Par.tunnus]**, ja anna asiakaskohtainen paritustunnus. Sovitustunnonssa käytetään Adaptive Phonak Digital Bimodal -sovitusyhtälöä. Voit muuttaa sovitusyhtälöä poistamalla valinnan tai tekemällä muutoksen kohdassa **[Yleissäätö]**, joka on **[Sovitus]**-kohdan alla.

Voit muokata tai muuttaa paritustunnusta valitsemalla **[Kojet]**. Napsauta **[Kojet]**-kohdassa **[roskakorikuvaketta]**, ja anna uusi paritustunnus.



Paritustunnuksen syöttäminen ei aloita automaattisesti ohjelmarakenteen, ohjelmaoptioiden tai laiteoptioiden asentamista. Ne on asennettava manuaalisesti Phonak Targetissa. Katso bimodaalisessa sovitusraportissa ilmoitetusta ohjelmarakenteesta lisätietoja tarvittavien ohjelmien luomisesta ja muokkaamisesta sisäkorvaistutteen ohjelmointia vastaavaksi.

HA Program	Program Name	Program Options	CI #
A	Automatic (Startup Program) Startup beeps	Default Settings	1
1	Acoustic Phone 2 beeps	DuoPhone Preferred phone ear	2
2	StereoZoom 3 beeps		3
3	Roger/DAI s mic 4 beeps Microphone enabled	Enabled Left	4

Ohjelmien säädöt ja muokkaukset voidaan tehdä [**Hienosäätö**]-kohdassa. Säädä kaikkia ohjelmia samanaikaisesti valitsemalla [**Kaikki ohjelmat**]. Muokkaa kaikkia akustisia automaattiohjelmia valitsemalla [**SoundFlow**]. Muokkaa yhtä ohjelmaa napsauttamalla sitä luettelossa ja säätämällä tarpeen mukaan.

Lisää manuaalinen ohjelma tai kuunteluohjelma napsauttamalla [**+**]-kuvaketta.

Hallitse ohjelmaoptioita napsauttamalla [**Ohjelmaoptiot**]-välilehteä.

Määritä kuulokojeen merkkiäänien asetukset sekä lisälaitteiden optiot napsauttamalla [**Laiteoptiot**]-kohtaa.

Kuulokojeen ohjelmointi ei vaikuta sisäkorvaistutteen ääniprosessorin ohjelmointiin.

Huomautus: ComPilot määritetään vain sisäkorvaistutteen sovitushjelmalla (SoundWave™). Yllä mainittu paritus tekee Naída Link Q:sta ja ComPilotista automaattisesti laiteparin. Älä yritä liittää tai muuttaa ComPilotin määrittäystä Phonak Targetin avulla.

Voit sulkea istunnon milloin tahansa valitsemalla näytön oikeasta yläkulmasta [**Tallenna & sulje istunto**]. Naída Link Q:n ja sisäkorvaistutteen välinen langaton liitäntä alkaa automaattisesti toimia heti, kun kuulokojeen yhteys sovitustuntoon katkaistaan.

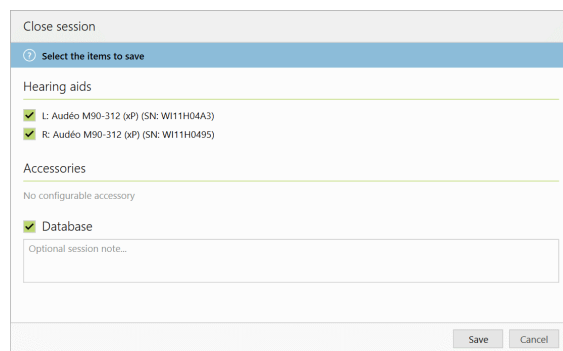
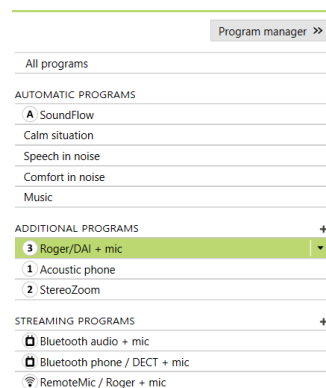
Sovitusistunnon päättäminen

Voit sulkea istunnon milloin tahansa valitsemalla näytön oikeasta yläkulmasta [**Tallenna & sulje istunto**]. Valitse tallennettavat kohteet. Phonak Trial -kokeilukojeissa on oletusarvoisesti valittuna enimmäiskokeilu-aika eli 6 viikkoa.

Tallennusikkunassa vahvistetaan kuulokojeiden ja lisälaitteiden onnistunut tallennus.

Tallennuksen jälkeen Phonak Target ohjaa sinut aloitusnäyttöön.

Jos käytät NOAHia, voit palata NOAHiin valitsemalla [**Paluu Noah:iin**] aloitusnäytön oikeasta yläkulmasta.



Vaatimustenmukaisuustiedot ja symbolien selitykset

Vaatimustenmukaisuustiedot

Eurooppa: vaatimustenmukaisuusvakuutus

Sonova AG vakuuttaa, että tämä tuote täyttää lääkinnällisistä laitteista annetun asetuksen (EU) 2017/745 vaatimukset. Vaatimustenmukaisuusvakuutuksen teksti kokonaisuudessaan on saatavissa valmistajalta:

www.phonak.com/us/en/certificates

Käyttöohje on saatavilla Phonak Targetin [Ohje]-toiminnon kautta. Kaikkien Target-versioiden käyttöohje kaikilla saatavilla kielillä on luettavissa sähköisessä muodossa osoitteessa:

<https://www.phonakpro.com/com/en/support/other-support/target-fitting-software/dfg-target.html>

Jos haluat ilmaisen paperiversion näistä käyttöohjeista, ota yhteys paikalliseen valmistajan edustajaan. Paperiversio lähetetään yleensä seitsemän päivän kuluessa.

Tuotteeseen liittyvistä vakavista vaaratilanteista on ilmoitettava valmistajan edustajalle ja asuinvaltion toimivaltaiselle viranomaiselle. Vakavalla vaaratilanteella tarkoitetaan tapahtumaa, joka on suoraan tai välillisesti johtanut tai saattanut johtaa johonkin seuraavista:

- potilaan, käyttäjän tai muun henkilön kuolema
- potilaan, käyttäjän tai muun henkilön terveydentilan tilapäinen tai pysyvä vakava heikkeneminen
- vakava kansanterveydellinen uhka.

Tietoturvailmoitus

Potilastiedot ovat yksityisiä tietoja, ja niiden suojaaminen on tärkeää:

- Varmista, että käyttöjärjestelmä on ajan tasalla.
- Varmista, että asennettu Target-ohjelmaversio on ajan tasalla.
- Pidä Windowsin käyttäjän sisäänkirjautuminen aktivoituna, käytä vahvoja salasanoja ja pidä tunnistetiedot suojassa.
- Käytä riittävää ja ajantasaista haittaohjelma- ja virustorjuntaa.

Kansallisesta lainsäädännöstä riippuen sinun on ehkä salattava kaikki potilastiedot, jotta et joudu vastuuseen tietojen katoamis- ja/tai varkaustapauksissa. Voit suojata kaikki tietokoneen tiedot aseman salausohjelman avulla (esimerkiksi ilmainen Microsoft BitLocker). Jos käytät Noahia, voit käyttää Noahin tietokannan salausta.










Varmista, että tiedot ovat aina turvassa. Huomioi, että tämä luettelo ei ole täydellinen.

- Kun siirrät tietoja riskialttiiden kanavien kautta, lähetä tiedot nimettömästi tai salaa ne.
- Huolehdi tietojen varmuuskopioinnista, sillä se auttaa tietojen katoamis- ja varkaustapauksissa.
- Poista kaikki tiedot tietovälineiltä, joita ei enää käytetä tai jotka hävitetään.

Ohjelman ylläpito:

Seuraamme jatkuvasti markkinoilta saamaamme palautetta. Jos havaitset ongelmia uusimmassa Target-ohjelmaversiossa, ota yhteyttä paikalliseen valmistajan edustajaan.

Symbolien selitykset

	<p>CE-symbolilla Sonova AG vahvistaa, että tämä tuote täyttää lääkinnällisistä laitteista annetun asetuksen (EU) 2017/745 vaatimukset. CE-symbolin perässä olevat numerot vastaavat niiden sertifioitujen laitosten koodia, joita konsultoitiiin yllä mainitun asetuksen mukaisesti.</p>
 <p>Nimi, osoite, päiväys</p>	<p>Yhdistetty symboli, joka ilmoittaa lääkinnällisen laitteen valmistajan ja valmistuspäivämäärän EU:n asetuksen (EU) 2017/745 mukaisesti.</p>
	<p>Ilmoittaa valtuutetun edustajan Euroopan yhteisössä. EY-edustaja on myös Euroopan unionin maahantuojia.</p>
	<p>Ilmaisee, että laite on lääkinnällinen laite.</p>
	<p>Ilmoittaa valmistajan luettelonumeron, jotta lääkinnällinen laite voidaan tunnistaa.</p>
	<p>Katso käyttöohjeet. Ohjeet voi lukea osoitteesta www.phonakpro.com.</p>
	<p>Antaa ominaisuutta tai toimintoa koskevia tarkentavia tietoja tai korostaa sovellettavia sovitustietoja.</p>
	<p>Osoittaa jotakin toimintoa koskevan rajoituksen, joka voi vaikuttaa loppukäyttäjän kokemukseen, tai korostaa tärkeitä tietoja, jotka vaativat huomiota ja toimenpiteitä.</p>
	<p>HIMSA:n sertifiointimerkki NOAHSEAL</p>

Tärkeitä turvallisuustietoja

Target on lääkinällinen laite. Tämän vuoksi tuotteen käyttämiseen liittyy joitakin riskejä ja siksi on tärkeää, että Target-laitetta käyttävät vain asianmukaisesti pätevöityneet kuuloalanammattilaiset tämän käyttöohjeen mukaisesti ja että he ymmärtävät ja noudattavat tässä olevia varoituksia.

Target-laitteen kohdalla nämä riskit ilmenevät ohjelmoitavien kuulokojeiden kautta. Target itsessään ei siis suoraan pysty vahingoittamaan käyttäjää (kuuloalanammattilaista) tai henkilöä, jolle kuulokoje on asennettu, mutta sen käyttö (tai väärinkäyttö) voi aiheuttaa seuraavaa:

- potilaille annetaan väärin ohjelmoituja kuulokojeita
- kuulokojeet tuottavat haitallisen kovia ääniä potilaan korvaan sovitus-/esittelyistuntojen aikana.

Nämä riskit ovat erittäin pieniä, mutta sekä kuuloalanammattilaisten että kuulokojetta käyttävien henkilöiden on oltava niistä kuitenkin tietoisia.



Suuri MPO

Kummankin kuulokojeen antotaso on yli 132 dB (korvasimulaattori).



Korkea hälygeneraattorin taso

Kummankin kuulokojeen hälygeneraattorin taso on yli 80 dB(A). Noudata Tinnituksen tasapainotus -näytössä näkyvää enimmäiskäyttöaika.



Kuulokkeen ongelma

Valittu ja havaittu kuuloke eivät vastaa toisiaan. Valitse oikea kuuloke.



Väärä puoli

Kuulokoje on määritetty vastakkaiselle puolelle. Salli puolen vaihto.



Yhteysvaroitus

län perusteella kuulokojeeseen on kiinnitettävä suojaava ratkaisu.



Mittausasetukset

Poista kuulokojeet potilaan korvista. Katkaise kuulokojeen virta ja kytke se sitten uudelleen. Kaikki kuulokojeiden sovitustiedot voidaan tallentaa prosessin päätteeksi.

Järjestelmävaatimukset

Käyttöjärjestelmä	<ul style="list-style-type: none">• Windows 10, Home / Pro / Enterprise / Education• Windows 8 / 8.1, uusin SP, Pro / Enterprise• Windows 7, uusin SP, Home / Professional / Business / Enterprise / Ultimate
Proessori	Intel Core tai parempi suorituskyky
RAM	4 Gt tai enemmän
Kovalevytila	3 Gt tai enemmän
Näytön tarkkuus	1280 x 768 pikseliä tai enemmän
Näytönohjain	16 miljoonaa (24-bittisen) näytön väriä tai enemmän
Levyasema	DVD
Sarja- eli COM-portti	Vain, jos käytetään RS-232 HI-PRO:ta
USB-portit Yksi kuhunkin käyttötarkoitukseen	<ul style="list-style-type: none">• Bluetooth®-tekniikan* sisältävä langaton sovitin• Lisälaitteiden ohjelmointi• HI-PRO, jos käytetään USB-portin kautta• Noahlink Wireless
Ohjelmointirajapinnat	Noahlink Wireless / iCube II / NOAHlink / RS-232 HI-PRO / HI-PRO USB / HI-PRO2
Noahlink-ajuri	Uusin saatavilla oleva versio
Noahlink Wireless -ajuri	Uusin saatavilla oleva versio
Internet-yhteys	Suositteltu
Äänikortti	Stereo tai surround 5.1
Toistojärjestelmä	20 Hz – 14 kHz (+/- 5 dB), 90 dB
NOAH-versio	Uusin versio (NOAH 4.4 tai uudempi) Tarkasta NOAH-rajoitukset Windowsin 64-bittisille käyttöjärjestelmille osoitteesta http://www.himsa.com
TargetMatch	NOAH-versio 4.4.0.2280 tai uudempi Otometrics Otosuite 4.81.00 tai uudempi Otometrics AURICAL FreeFit, REM & AURICAL HIT testikammiomittauksiin

*Bluetooth®-sanamerkki on Bluetooth SIG, Inc:n rekisteröity tavaramerkki.



2020-08-17

Sonova AG • Laubisrütistrasse 28 •
CH-8712 Stäfa • Sveitsi



Sonova Deutschland GmbH
Max-Eyth-Str. 20
70736 Fellbach-Oeffingen • Saksa



058-0125-070
Phonak Target 7.0 DVD



CE-merkki otettu käyttöön
2020.