

Phonak Target 7.0

Οδηγός ρύθμισης Phonak Target



Ενδειγμένη χρήση:

Το λογισμικό ρύθμισης Phonak Target είναι αυτόνομο λογισμικό εφαρμογής που προορίζεται για χρήση από εξειδικευμένους ακοοπροθετιστές για τη διαμόρφωση, τον προγραμματισμό και τη ρύθμιση των ακουστικών βαρηκοΐας ανάλογα με τις απαιτήσεις του κάθε ατόμου.

Αυτές οι οδηγίες χρήσης προσφέρουν μια λεπτομερή εισαγωγή για τη ρύθμιση των ακουστικών βαρηκοΐας με το Phonak Target. Μπορείτε να βρείτε την ηλεκτρονική έκδοση στο phonakpro.com στη σελίδα υποστήριξης Phonak Target. Επιπλέον, στην οθόνη εκκίνησης του Phonak Target, μπορείτε να βρείτε το στοιχείο [\[Ειδήσεις\]](#).

Ενδειγμένοι χρήστες:

Εξειδικευμένοι ακοοπροθετιστές.

Ενδειγμένοι ασθενείς:

Το λογισμικό προορίζεται για ασθενείς με μονομερή και αμφίπλευρη, ήπια έως πολύ σοβαρή απώλεια ακοής ή σε συνδυασμό με χρόνιες εμβοές, οι οποίες απαιτούν την εφαρμογή ακουστικού βαρηκοΐας. Η Εξισορρόπηση Εμβοών προορίζεται για ασθενείς ηλικίας 18 ετών και άνω.

Ενδείξεις:

Λάβετε υπόψη ότι οι ενδείξεις δεν προέρχονται από το λογισμικό εφαρμογής, αλλά από συμβατά ακουστικά βαρηκοΐας. Οι γενικές κλινικές ενδείξεις για τη χρήση ακουστικών βαρηκοΐας και την Εξισορρόπηση Εμβοών είναι:

- Απώλεια ακοής
 - Μονομερής ή αμφίπλευρη
 - Αγωγή, νευροαισθητηριακή ή και τα δύο
 - Ήπια έως υπολειμματική
- Χρόνιες εμβοές (μόνο για ακουστικά βαρηκοΐας που παρέχουν ισορροπιστή εμβοών)

Αντενδείξεις:

Λάβετε υπόψη ότι οι αντενδείξεις δεν προέρχονται από το λογισμικό εφαρμογής, αλλά από συμβατά ακουστικά βαρηκοΐας. Οι γενικές κλινικές αντενδείξεις για τη χρήση ακουστικών βαρηκοΐας και τον ισορροπιστή εμβοών είναι:

- Η απώλεια ακοής δεν βρίσκεται στο εύρος εφαρμογής του ακουστικού βαρηκοΐας (π.χ. κέρδος, απόκριση συχνότητας)
- Οξείες εμβοές
- Παραμόρφωση του αυτιού (π.χ. κλειστός ακουστικός πόρος, απώλεια ωτίου)
- Νευροαισθητήρια απώλεια ακοής (ρετροκοχλιακές διαταραχές, όπως ελλείπον/μη βιώσιμο ακουστικό νεύρο)

Τα βασικά κριτήρια για την παραπομπή ενός ασθενή για ιατρική ή άλλη εξειδικευμένη γνώμη ή/και θεραπεία είναι τα εξής:

- Εμφανής εκ γενετής ή τραυματική παραμόρφωση του αυτιού
- Ιστορικό ενεργής αποστράγγισης από το αυτί τις προηγούμενες 90 ημέρες
- Ιστορικό ξαφνικής ή ταχείας προόδου απώλειας ακοής στο ένα ή και στα δύο αυτιά τις προηγούμενες 90 ημέρες
- Οξύς ή χρόνιος ίλιγγος
- Η ακοομετρική διαφορά μεταξύ της αγωγιμότητας του οστού και της αγωγιμότητας του αέρα είναι ίση με ή μεγαλύτερη από 15 dB στα 500 Hz, 1000 Hz και 2000 Hz.
- Εμφανή στοιχεία σημαντικής συσσώρευσης κυψελίδας ή ξένου σώματος στον ακουστικό πόρο
- Πόνος ή δυσφορία στο αυτί
- Μη φυσιολογική όψη του τυμπάνου και του ακουστικού πόρου, όπως:
 - Φλεγμονή του εξωτερικού ακουστικού πόρου
 - Διάτρητο τύμπανο
 - Άλλες ανωμαλίες που ο ακοοπροθετιστής πιστεύει ότι χρήζουν ιατρικής φροντίδας

Ο ακοοπροθετιστής μπορεί να αποφασίσει ότι η παραπομπή δεν είναι απαραίτητη ή προς όφελος του ασθενή, όταν ισχύουν τα ακόλουθα:

- Όταν υπάρχουν επαρκή στοιχεία ότι η κατάσταση έχει διερευνηθεί πλήρως από ειδικό ιατρό και ότι έχει παρασχεθεί οποιαδήποτε πιθανή θεραπεία.
- Η κατάσταση δεν έχει επιδεινωθεί ή αλλάξει σημαντικά από την προηγούμενη εξέταση ή/και θεραπεία.
- Εάν ο ασθενής έχει λάβει την εμπειριστατωμένη και επαρκή απόφαση να μην αποδεχτεί συμβουλές για να ζητήσει ιατρική γνωμάτευση, επιτρέπεται να προχωρήσει στη σύσταση κατάλληλων συστημάτων ακουστικών βαρηκοΐας σύμφωνα με τις ακόλουθες εκτιμήσεις:
 - Η σύσταση δεν θα έχει αρνητικές επιπτώσεις στην υγεία ή στη γενική ευεξία του ασθενή.
 - Τα αρχεία επιβεβαιώνουν ότι έχουν πραγματοποιηθεί όλες οι απαραίτητες εκτιμήσεις για ό,τι ωφελεί καλύτερα τον ασθενή. Σε περίπτωση που απαιτείται από νομική άποψη, ο ασθενής έχει υπογράψει αποποίηση ευθυνών για να επιβεβαιώσει ότι η συμβουλή παραπομπής δεν έχει γίνει αποδεκτή και ότι πρόκειται για μια εμπειριστατωμένη απόφαση.

Όριο χρήσης:

Η χρήση του Phonak Target περιορίζεται στην εφαρμογή και προσαρμογή συμβατών συσκευών. Το Target δεν ενδείκνυται για διαγνωστικό σκοπό.

Συμβατά ακουστικά βαρηκοΐας:

Πλατφόρμα	Συντελεστές μορφής
Paradise	Όλοι οι συντελεστές μορφής που κυκλοφορούν
Marvel	Όλοι οι συντελεστές μορφής που κυκλοφορούν
Belong	Όλοι οι συντελεστές μορφής που κυκλοφορούν
Venture	Όλοι οι συντελεστές μορφής που κυκλοφορούν
Quest	Όλοι οι συντελεστές μορφής που κυκλοφορούν
Spice+	Όλοι οι συντελεστές μορφής που κυκλοφορούν
Spice	Όλοι οι συντελεστές μορφής που κυκλοφορούν
Lyric	Όλοι οι συντελεστές μορφής που κυκλοφορούν

Παρενέργειες:

Λάβετε υπόψη ότι οι παρενέργειες δεν προέρχονται από το λογισμικό εφαρμογής, αλλά από συμβατά ακουστικά βαρηκοΐας.

Φυσιολογικές παρενέργειες των ακουστικών βαρηκοΐας, όπως εμβοές, ίλιγγος, συσσώρευση κυψελίδας, υπερβολική πίεση, εφίδρωση ή υγρασία, φουσκάλες, κνησμός ή/και εξανθήματα, βουλωμένα αυτιά και οι συνέπειές τους, όπως πονοκέφαλος ή/και πόνος στο αυτί, μπορεί να επιλυθούν ή να ελαττωθούν από τον ακοοπροθετιστή σας. Τα συμβατικά ακουστικά βαρηκοΐας έχουν τη δυνατότητα να εκθέτουν τους ασθενείς σε υψηλότερα επίπεδα έκθεσης στον ήχο,

γεγονός που μπορεί να οδηγήσει σε μεταβολές ορίων στην εμβέλεια συχνότητας που επηρεάζεται από το ακουστικό τραύμα.

Κλινικό όφελος:

Το όφελος για τον ασθενή είναι ότι το λογισμικό εφαρμογής παρέχει τη δυνατότητα ρύθμισης των ακουστικών βαρηκοΐας σύμφωνα με τις ατομικές ανάγκες και τη δυνατότητα αποθήκευσης στα ακουστικά βαρηκοΐας. Το όφελος για τον ακοοπροθετιστή σχετίζεται με τη διαχείριση των ασθενών.

Για τις παρακάτω δυνατότητες στο Phonak Target, υπάρχουν ειδικοί οδηγοί ρύθμισης (*σε επιλεγμένες χώρες):

Junior mode

Υποστήριξη εξ' αποστάσεως Phonak*

Phonak Target/ALPS*

TargetMatch

Εξισορρόπηση εμβοών

Επιβεβαίωση

Περιεχόμενο

Δομή και πλοήγηση	4
Προετοιμασία των ακουστικών βαρηκοΐας και του CROS.....	4
Προετοιμασία των δοκιμαστικών ακουστικών βαρηκοΐας Phonak Trial™	5
Σύνδεση των ακουστικών βαρηκοΐας.....	5
Έλεγχος μεγαφώνου.....	6
Έλεγχος των ακουστικών παραμέτρων.....	6
Αξεσουάρ.....	6
Ρύθμιση.....	7
Βασική ρύθμιση	7
Μικρορυθμίσεις.....	8
TK/Κέρδος 35 dB.....	13
Ζητήματα διτροπικής ρύθμισης.....	14
Πληροφορίες συμμόρφωσης και περιγραφές συμβόλων.....	17
Σημαντικές πληροφορίες ασφαλείας.....	19
Απαιτήσεις συστήματος.....	20

Δομή και πλοήγηση

Οι τρεις καρτέλες [Πελάτης], [Ακουστικά] και [Ρύθμιση], αλλά και ο παραπάνω πίνακας, διευκολύνουν την πλοήγηση και σας παρέχουν πληροφορίες κατάστασης.

Ο πίνακας εμφανίζει την κατάσταση ρύθμισης, ενώ προσφέρει και συντομεύσεις.

Client Target, Phonak	Instruments Audéo M30-312	Fitting Calm situation < >
Όλες οι πληροφορίες που αφορούν τους πελάτες, όπως προσωπικά δεδομένα και ακοογράμματα, υπάρχουν σε αυτήν την καρτέλα.	Όλα τα ακουστικά βαρηκοΐας, οι ακουστικές παράμετροι, τα τηλεχειριστήρια και άλλα αξεσουάρ βρίσκονται εδώ. Σημείωση: Περάστε το ποντίκι επάνω από το εικονίδιο του ακουστικού βαρηκοΐας για να δείτε περισσότερες πληροφορίες σχετικά με την κατάσταση φόρτισης της μπαταρίας (μόνο για επαναφορτιζόμενα) και την άδεια χρήσης Roger™ (RogerDirect™ μόνο).	Από εδώ πραγματοποιούνται όλες οι ρυθμίσεις συσκευών.

Προετοιμασία των ακουστικών βαρηκοΐας και του CROS

iCube II / Noahlink Wireless

Δεν χρειάζονται καλώδια για τα ακουστικά βαρηκοΐας ή για CROS. Απλώς τοποθετήστε την μπαταρία και ενεργοποιήστε το ακουστικό βαρηκοΐας ή το CROS κλείνοντας τη θήκη μπαταριών. Για επαναφορτιζόμενα, ενεργοποιήστε το ακουστικό βαρηκοΐας ή το CROS.

Σημείωση: Για τη ρύθμιση του CROS II ή του CROS B, χρησιμοποιείτε το iCube II για πιο γρήγορες μικρορυθμίσεις και άμεση επίδειξη στο σύστημα CROS.

Το CROS II μπορεί να ρυθμιστεί μόνο με ακουστικά βαρηκοΐας Venture.

Το CROS B μπορεί να ρυθμιστεί με ακουστικά βαρηκοΐας Belong (με εξαίρεση τα επαναφορτιζόμενα).

Το CROS B-R μπορεί να ρυθμιστεί μόνο με ακουστικά βαρηκοΐας Phonak Audéo B-R.

NOAHlink ή HI-PRO

Συνδέστε τα καλώδια προγραμματισμού στα ακουστικά βαρηκοΐας ή στο CROS και τη συσκευή ρύθμισης.

Για ρυθμίσεις CROS, δεν υπάρχει δυνατότητα επίδειξης των λειτουργιών CROS με συνδεδεμένα καλώδια.

Προετοιμασία των δοκιμαστικών ακουστικών βαρηκοΐας Phonak Trial™

Τα δοκιμαστικά ακουστικά βαρηκοΐας Phonak προσφέρουν δυνατότητα αλλαγής των επιπέδων απόδοσης σε μία συσκευή. Κάντε κλικ στο **[Δοκιμή & Εργαλεία]**, επιλέξτε το στοιχείο **[Δοκιμαστικά ακουστικά βαρηκοΐας]** και, στη συνέχεια επιλέξτε το στοιχείο **[Διαμορφώστε]** για να ξεκινήσετε.

Σημείωση: Τα Δοκιμαστικά ακουστικά βαρηκοΐας Phonak Trial δεν είναι διαθέσιμα σε συντελεστές μορφής Phonak Virto.

Επιλέξτε το επιθυμητό επίπεδο απόδοσης και πατήστε **[Συνέχεια]**. Μόλις ολοκληρωθεί η διαδικασία, οι συσκευές είναι έτοιμες για ρύθμιση σε μια συνεδρία ρύθμισης.

Σύνδεση των ακουστικών βαρηκοΐας

Ανοίξτε τη συνεδρία ρύθμισης και επιβεβαιώστε ότι εμφανίζεται η σωστή συσκευή ρύθμισης. Για να αλλάξετε συσκευή ρύθμισης, χρησιμοποιήστε το βέλος ανάπτυξης προς τα κάτω, δίπλα στη συσκευή ρύθμισης, στον πίνακα.

Κάντε κλικ στο στοιχείο **[Σύνδεση]** για να ξεκινήσετε τη ρύθμιση. Τα συνδεδεμένα ακουστικά βαρηκοΐας θα εμφανιστούν στον πίνακα.

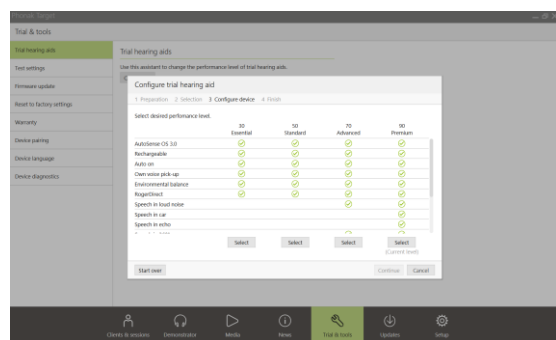
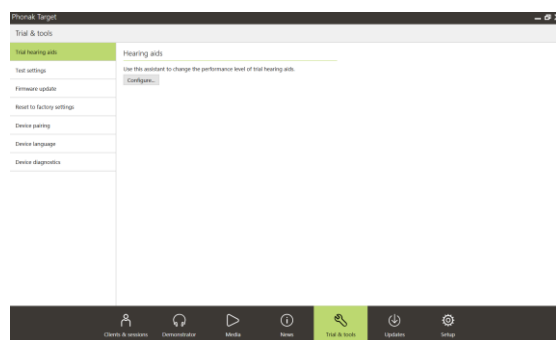
Για συσκευές άμεσης συνδεσιμότητας, θα εμφανίζονται αυτόματα οι διαθέσιμες συσκευές για σύζευξη.

Σημείωση:

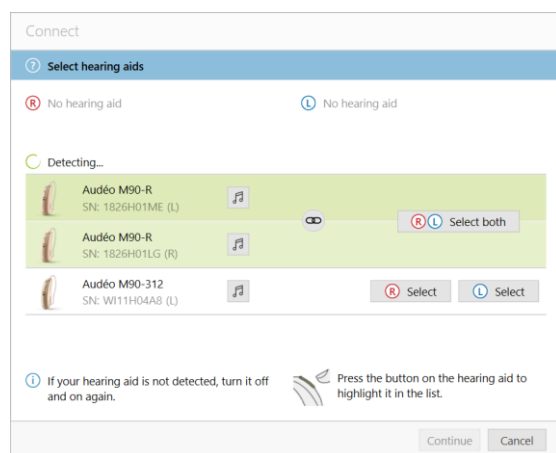
- Αν μια συσκευή δεν βρεθεί, ανοίξτε/κλείστε το πορτάκι μπαταριοθήκης ή απενεργοποιήστε/ενεργοποιήστε τα επαναφορτιζόμενα ακουστικά βαρηκοΐας για ρύθμιση σε κατάσταση σύζευξης.
- Πατήστε το κουμπί προγραμμάτων ή το κουμπί πολλαπλών λειτουργιών στο ακουστικό βαρηκοΐας για να το επισημάνετε στη λίστα, όταν υπάρχουν περισσότερες διαθέσιμες συσκευές, ή για να επιβεβαιώσετε την πλευρά που θα αντιστοιχίσετε σε έναν πελάτη.
- Οι συσκευές που είχαν ρυθμιστεί προηγουμένως μαζί ανιχνεύονται ως συζευγμένο ζευγάρι.

Για όλες τις νέες ρυθμίσεις, θα προσφέρεται ένα προτεινόμενο επίπεδο εμπειρίας πελάτη, με βάση τις διαθέσιμες πληροφορίες της συνεδρίασης ρύθμισης.

Τα δεδομένα του ακοογράμματος από το NOAH θα εισάγονται αυτόματα στο Phonak Target και θα λαμβάνονται υπόψη για τον αρχικό



υπολογισμό. Για ανεξάρτητη έκδοση του Phonak Target, εισαγάγετε το ακοόγραμμα στην καρτέλα **[Ακοόγραμμα]**.



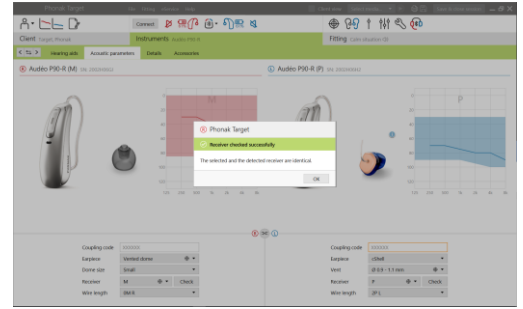
Έλεγχος μεγαφώνου

Ελέγξτε το Phonak Target κατά την πρώτη σύνδεση των συσκευών εάν το συνδεδεμένο μεγάφωνο στο ακουστικό βαρηκοΐας αντιστοιχεί με αυτό που έχει επιλεγθεί στην οθόνη **[Ακουστικές παράμετροι]**.

Αν δεν υπάρχει αντιστοιχία, το Phonak Target θα σας ειδοποιήσει και θα σας ζητήσει να ελέγξετε το μεγάφωνο. Κατόπιν, μπορείτε να αλλάξετε το μεγάφωνο ή να αλλάξετε την επιλογή της ακουστικής παραμέτρου.

Για να εκκινήσετε έναν επανέλεγχο του μεγαφώνου, κάντε κλικ στην επιλογή **[Ελέγξτε]** στην οθόνη **[Ακουστικές παράμετροι]**.

Σημείωση: Εφαρμόζεται μόνο για τα ακουστικά βαρηκοΐας RIC στην πλατφόρμα the Belong, Marvel ή Paradise.

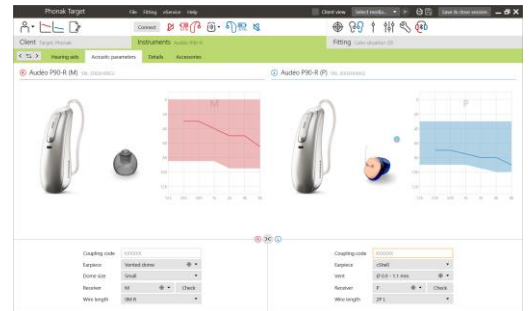


Έλεγχος των ακουστικών παραμέτρων

Το Phonak Target συνδέει αυτόματα ακουστικές παραμέτρους μεταξύ τους όταν είναι ίδιες. Μπορείτε να δείτε, να αλλάξετε ή να αποσυνδέσετε τις ακουστικές παραμέτρους ανά πάσα στιγμή.

Κάντε κλικ στην καρτέλα **[Ακουστικά]** > **[Ακουστικές παράμετροι]**. Εισαγάγετε ή επιβεβαιώστε τις σωστές πληροφορίες σύζευξης.

Εάν υπάρχει, εισαγάγετε τον ακουστικό κωδικό. Αυτός ο κωδικός αναγράφεται στο προσαρμοσμένο Phonak εξάρτημα για το αυτί του πελάτη. Ο ακουστικός κωδικός θα συμπληρωθεί με τις εξατομικευμένες ακουστικές παραμέτρους του πελάτη.



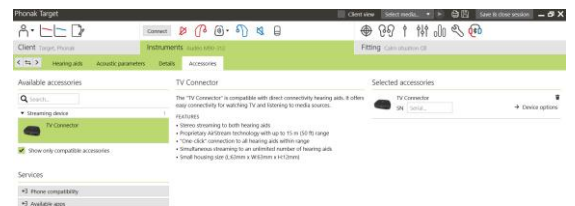
Αξεσουάρ

Ανάλογα με τα συνδεδεμένα ακουστικά βαρηκοΐας, το Phonak Target μπορεί να ανιχνεύει αυτόματα τα συνδεδεμένα αξεσουάρ κατά τη συνεδρία ρύθμισης. Τα συμβατά αξεσουάρ εμφανίζονται στον πίνακα, δίπλα στα συνδεδεμένα ακουστικά βαρηκοΐας.

Τα αξεσουάρ μπορούν επίσης να επιλέγονται με χειροκίνητο τρόπο στην καρτέλα **[Ακουστικά]** > **[Αξεσουάρ]**.

Κατά τη διαδικασία αποθήκευσης, τα αξεσουάρ αναγράφονται στο παράθυρο διαλόγου αποθήκευσης.

Σημείωση: Κατά το streaming από τα αξεσουάρ, το CROS θα αποσυνδέεται αυτόματα. Το CROS θα επανασυνδεθεί αυτόματα όταν διακοπεί το streaming.



Ρύθμιση

Κάντε κλικ στο στοιχείο **[Ρύθμιση]** για να αποκτήσετε πρόσβαση στο στοιχείο **[Τεστ ανάδρασης και real ear]**.

Το τεστ ανάδρασης μπορεί να πραγματοποιείται και στα δύο αυτιά ή σε ένα αυτί τη φορά. Κάντε κλικ στο στοιχείο **[R] (Δεξί) / [Εκκίνηση και των δυο] / [L] (Αριστερό)** για να ξεκινήσετε το τεστ.

Σημείωση: Δεν είναι δυνατή η διενέργεια τεστ ανάδρασης κατά τη συνεδρία Απομακρυσμένης Υποστήριξης Phonak.

Για να χρησιμοποιήσετε τα αποτελέσματα του τεστ για τον υπολογισμό του προβλεπόμενου RECD και των ακουστικών παραμέτρων, επιλέξτε το πλαίσιο ελέγχου **[Χρησιμοποιήστε το αποτέλεσμα του τεστ για τη πρόβλεψη του αερισμού]**. Το πλαίσιο ελέγχου θα είναι διαθέσιμο μόνο αν το σύστημα μπορεί να πραγματοποιήσει την εκτίμηση αερισμού.

Σημείωση: Στα ακουστικά βαρηκοΐας Phonak Paradise, το overtuning του ορίου ανάδρασης είναι διαθέσιμο για περαιτέρω αύξηση του ορίου κέρδους. Για overtuning, κάντε κλικ στα βέλη. Με αυξήσεις στο όριο κέρδους, μια μοβ σκίαση φαίνεται να υποδηλώνει αυξημένο όριο κέρδους. Όταν εμφανίζεται μια κόκκινη σκίαση, υποδεικνύει περιοχή με μεγαλύτερο κίνδυνο ανάδρασης και παραμόρφωση.

AudiogramDirect

Το AudiogramDirect είναι ένα επιτόπιο τεστ ακοής στο Phonak Target. Δεν αντικαθιστά διαγνωστικές ακολογικές εκτιμήσεις. Επιβεβαιώστε ότι το **[Τεστ ανάδρασης και real ear]** έχει εκτελεστεί πριν από τη χρήση του AudiogramDirect.

Κάντε κλικ στο στοιχείο **[AudiogramDirect] > [Εναρξη]** για να δοκιμάσετε τα κατώφλια ακουστότητας αέρινης αγωγής (AC) και τα μη ανεκτά επίπεδα ηχηρότητας (UCL) χρησιμοποιώντας τα συνδεδεμένα ακουστικά βαρηκοΐας. Οι μετρήσεις UCL είναι απενεργοποιημένες κατά τη διάρκεια της συνεδρίας Απομακρυσμένης Υποστήριξης Phonak.

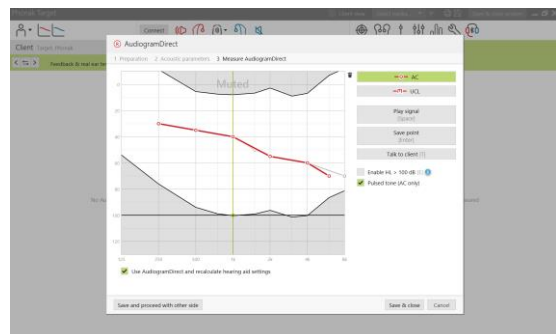
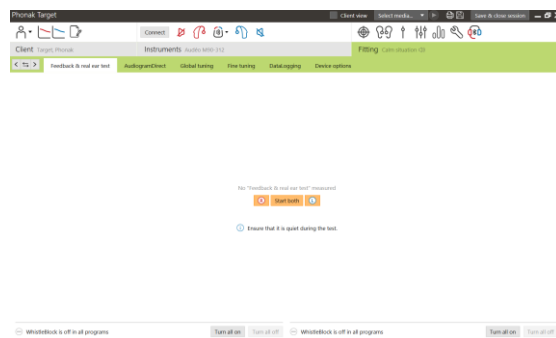
Μπορείτε να συγκρίνετε και να ελέγξετε προηγούμενες δοκιμές ακοής κάνοντας κλικ στο στοιχείο **[Ιστορικό]**.

Για να αλλάξετε την προεπιλεγμένη συμπεριφορά μέτρησης AC και UCL, μεταβείτε στα στοιχεία [Εκκίνηση] > [Συνεδρία ρύθμισης] > [AudiogramDirect].

Βασική ρύθμιση

Μεταβείτε στα στοιχεία **[Βασική ρύθμιση] > [Αρχική ρύθμιση]** αν απαιτούνται ρυθμίσεις στο επίπεδο κέρδους, την αντιστάθμιση occlusion ή τη συμπίεση. Οι ρυθμίσεις για το επίπεδο κέρδους και τη συμπίεση βασίζονται στην εμπειρία της χρήσης από τον πελάτη και στον επιλεγμένο τύπο ρύθμισης.

Ανάλογα με τα συνδεδεμένα ακουστικά βαρηκοΐας, μπορείτε να αποκτήσετε πρόσβαση σε πρόσθετα εργαλεία, όπως η **[Εξισορρόπηση**



[Εμβώων] και η **[Εξισορρόπηση CROS]** μέσω της καρτέλας στο κάτω μέρος της οθόνης. Για να ρυθμίσετε την αναλογία ηχηρότητας μεταξύ της συσκευής CROS και του ακουστικού βαρηκοΐας, κάντε κλικ στο στοιχείο **[Εξισορρόπηση CROS]**.



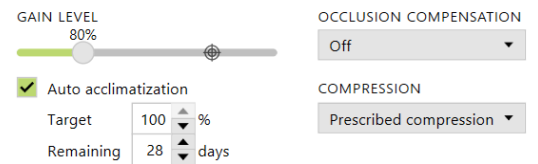
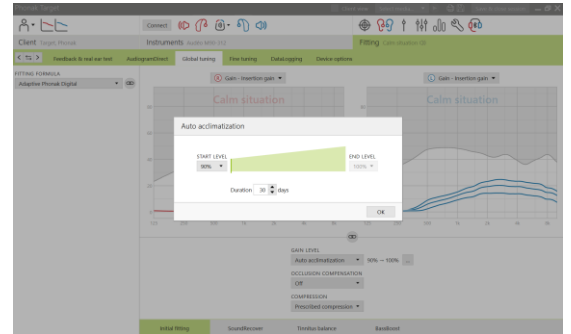
Auto acclimatization

Επιβεβαιώστε ότι το στοιχείο **[Τεστ ανάδρασης και real ear]** έχει εκτελεστεί πριν από τη χρήση του Auto acclimatization.

Επιλέξτε **[Auto acclimatization]** στο μενού "Επίπεδο κέρδους", στην καρτέλα **[Αρχική ρύθμιση]**.

Κάντε κλικ στο **[...]** για να ορίσετε το επίπεδο εκκίνησης, το τελικό επίπεδο και τη διάρκεια εντός της οποίας το κέρδος του ακουστικού βαρηκοΐας αυξάνεται αυτόματα στο ρυθμισμένο τελικό επίπεδο.

Σημείωση: Για τα ακουστικά βαρηκοΐας Phonak Paradise, δεν απαιτείται η εκτέλεση του στοιχείου **[Τεστ ανάδρασης και real ear]** πριν από την ενεργοποίηση του Auto acclimatization. Για την ενεργοποίηση του Auto acclimatization, επιλέξτε το πλαίσιο ελέγχου. Καθορίστε έναν στόχο κέρδους και τις υπόλοιπες ημέρες που θα χρειαστεί ο πελάτης, για να πετύχει τον στόχο κέρδους.



Προβολή σε πραγματικό χρόνο

Στη γραμμή μενού στο επάνω μέρος της οθόνης, κάντε κλικ στο πλαίσιο ελέγχου **[Οψη πελάτη]**, για να αποκτήσετε πρόσβαση στην Προβολή σε πραγματικό χρόνο

Η Προβολή σε πραγματικό χρόνο είναι διαθέσιμη για όλα τα ακουστικά βαρηκοΐας, ως μια επιλογή παρουσίασης καμπυλών ρύθμισης, σε μια μεγάλη προβολή φιλική για τον πελάτη ή σε μια δεύτερη οθόνη.

Η επίδειξη για βελτιώσεις στην κατανόηση ομιλίας, το κέρδος, την έξοδο, το SoundRecover και την ανάλυση καναλιών μπορούν να γίνει με ευκολία, ειδικά με τα παρεχόμενα δείγματα ήχου stereo ή ήχου surround.



Μικρορυθμίσεις

Η αριστερή πλευρά της οθόνης **[Μικρορυθμίσεις]** χρησιμοποιείται για το χειρισμό των προγραμμάτων.

Κάντε κλικ στο στοιχείο **[Όλα τα προγράμματα]** για να ρυθμίσετε ταυτόχρονα όλα τα προγράμματα. Κάντε κλικ στο στοιχείο **[AutoSense OS]** για να τροποποιήσετε όλα τα ακουστικά αυτόματα προγράμματα ή στο στοιχείο **[AutoSense OS (streaming)]** για να τροποποιήσετε το AutoSense OS για streaming.

Για να τροποποιήσετε ένα μόνο πρόγραμμα, κάντε κλικ στο πρόγραμμα, π.χ. **[Ηρεμη κατάσταση]**, στη λίστα και ρυθμίστε το ανάλογα με τις ανάγκες σας.

Κάντε κλικ στο εικονίδιο **[+]** για να προσθέσετε ένα επιπλέον χειροκίνητο πρόγραμμα.

Μπορείτε να διαχειριστείτε τα προγράμματα κάνοντας κλικ στο στοιχείο **[Διαχειριστής προγράμματος]** πάνω από τα προγράμματα. Το πρόγραμμα εκκίνησης, η δομή προγράμματος και τα προγράμματα streaming μπορούν να προσαρμοστούν εδώ. Η λειτουργία αναιρέσης/επανάληψης

βρίσκεται δίπλα στο στοιχείο [Μικρορυθμίσεις] στη γραμμή μενού, και μπορεί να χρησιμοποιηθεί για αναίρεση ή επανάληψη βημάτων στην οθόνη με τις μικρορυθμίσεις.

Οι καρτέλες στο κάτω μέρος της οθόνης προσφέρουν πρόσβαση στα εργαλεία ρύθμισης. Κάθε εργαλείο έχει συγκεκριμένους μετατροπείς για την πραγματοποίηση μικρορυθμίσεων στο ακουστικό βαρηκοΐας.



Κέρδος & MPO

Επιλέξτε τιμές κέρδους με το δρομέα του ποντικιού για να τις ρυθμίσετε. Οι τιμές κέρδους είναι ρυθμιζόμενες για απαλούς, μέτριους και δυνατούς ήχους εισόδου. Το βέλτιστο εύρος εφαρμογής είναι διαθέσιμο αν οι επιμέρους τιμές UCL έχουν καταχωρηθεί στο ακούγραμμα του πελάτη.

Για να τροποποιήσετε το MPO ταυτόχρονα σε όλα τα κανάλια, κάντε κλικ στο στοιχείο **[MPO]** που εμφανίζεται στα αριστερά, δίπλα από τις τιμές MPO. Το συνολικό κέρδος μπορεί να αλλάξει κάνοντας κλικ στο στοιχείο **[Κέρδος]**.

Η αναλογία συμπίεσης κάθε καναλιού εμφανίζεται στη σειρά που βρίσκεται ακριβώς από κάτω από τις τιμές κέρδους.

Audibility fine tuning

Τα επιλέξιμα δείγματα ήχου και το σχετικό κέρδος εμφανίζονται στην παρουσίαση καμπυλών. Υπάρχει δυνατότητα αναπαραγωγής των δειγμάτων ήχου, για προσομοίωση ενός συγκεκριμένου περιβάλλοντος ακρόασης.

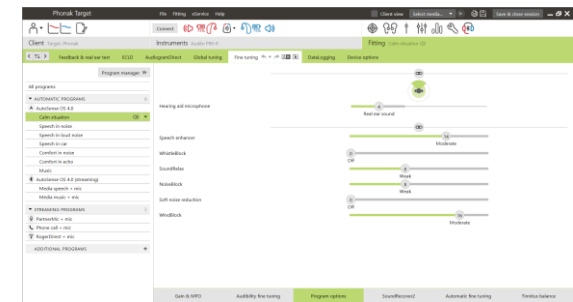
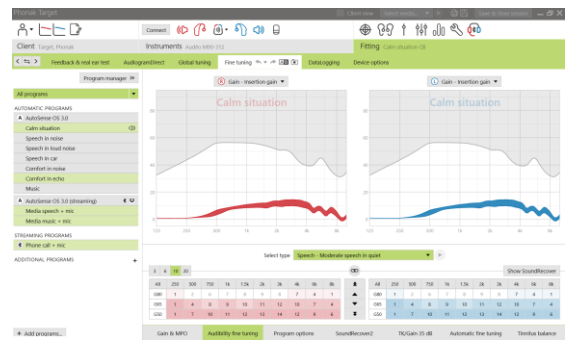
Οι τιμές κέρδους εμφανίζονται για απαλούς, μέτριους και δυνατούς ήχους εισόδου. Οι ρυθμίσεις επηρεάζουν μόνο επίπεδα κέρδους και συχνότητες που σχετίζονται με την ενίσχυση της ακουστικότητας των επιλεγμένων ερεθισμάτων, τα οποία υποδεικνύονται από τους διαφορετικούς τόνους κόκκινου/δεξί και μπλε/αριστερό.

Επιλογές προγράμματος

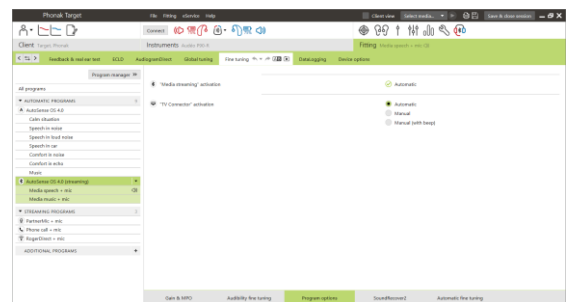
Οι επιλογές προγράμματος μπορούν να ρυθμίζονται από τις προεπιλεγμένες ρυθμίσεις. Τα χαρακτηριστικά μπορούν να ενεργοποιηθούν, να απενεργοποιηθούν ή να αλλάξουν σε ισχύ για κάθε πρόγραμμα ξεχωριστά. Οι διαθέσιμες τιμές εύρους σε κάθε κλίμακα είναι ορατές και εξαρτώνται από το επίπεδο απόδοσης.

Για άμεση σύνδεση των ακουστικών βαρηκοΐας, μπορείτε να αλλάξετε την προεπιλεγμένη εναλλαγή συμπεριφοράς για να αποκτήσετε πρόσβαση στο streaming (δηλ. TV Connector, Roger™, Phonak PartnerMic™):

- **[Αυτόματο]** - τα ακουστικά βαρηκοΐας θα πραγματοποιούν αυτόματα εναλλαγή και θα λαμβάνουν ένα σήμα ροής (προεπιλογή).
- **[Χειροκίνητο]** - δεν ακούγεται ο χαρακτηριστικός ήχος και το πρόγραμμα προστίθεται ως τελευταίο πρόγραμμα.



- **[Χειροκίνητο (με μπτι)]** - ακούγεται ένας χαρακτηριστικός ήχος στα ακουστικά βαρηκοΐας και ο πελάτης επιλέγει με χειροκίνητο τρόπο να λάβει το σήμα ροής.



SoundRecover2

Μπορείτε να πραγματοποιήσετε μικρορυθμίσεις στις μεμονωμένες ρυθμίσεις του SoundRecover2, οι οποίες έχουν ρυθμιστεί αρχικά από τον αρχικό υπολογισμό. Για εφαρμογές διπλής ρύθμισης, η συχνότητα αποκοπής και η αναλογία συμπίεσης συχνότητας υπολογίζονται με βάση το καλό σας αυτί. Τα παρακάτω βήματα προορίζονται για ρυθμίσεις ενηλίκων. Για παιδιατρικές ρυθμίσεις, ανατρέξτε στον ξεχωριστό οδηγό ρύθμισης Junior mode, καθώς και στο πρωτόκολλο βέλτιστων πρακτικών: Παιδιατρική επιβεβαίωση ή SoundRecover2.

Το SoundRecover2 είναι ένα σύστημα συμπίεσης συχνότητας με προσαρμοζόμενη συμπεριφορά. Καθορίζεται από δύο συχνότητες αποκοπής, τις CT1 και CT2.

Το SoundRecover2 είναι:

- Ενεργοποιημένο από προεπιλογή για επίπεδη ή επικλινή απώλεια ακοής, όπου το όριο 8 kHz είναι 45 dB HL ή χαμηλότερο.
- Απενεργοποιημένο από προεπιλογή για αντίστροφη επικλινή απώλεια ακοής ($8 \text{ kHz} \geq 30 \text{ dB}$ καλύτερο από 3 kHz).

Όταν είναι ενεργοποιημένο από προεπιλογή, το SoundRecover2 είναι ενεργοποιημένο σε όλα τα προγράμματα. Μπορεί να απενεργοποιηθεί με κλικ στο πλαίσιο ελέγχου **[Ενεργοποιήστε το SoundRecover2]**.

Μπορείτε να δείτε τις ρυθμίσεις του SoundRecover2 στην παρουσίαση καμπυλών. Η σκιασμένη περιοχή παρέχει πληροφορίες για την εμβέλεια συχνότητας στην οποία είναι ενεργή.

- Η πρώτη συνεχής γραμμή είναι η συχνότητα αποκοπής 1 (CT1)
- Η διακεκομμένη γραμμή είναι η συχνότητα αποκοπής 2 (CT2)
- Η τρίτη γραμμή είναι η μέγιστη συχνότητα εξόδου

Η προσαρμοζόμενη συμπίεση εφαρμόζεται σε συχνότητες στη σκιασμένη περιοχή μεταξύ CT1 και CT2. Αυτή η περιοχή συχνότητας συμπιέζεται μόνο εάν στην είσοδο υπερσχύει ενέργεια υψηλής συχνότητας.

Οι συχνότητες στη σκιασμένη περιοχή μεταξύ CT2 και της μέγιστης συχνότητας εξόδου συμπιέζονται πάντα. Οι συχνότητες κάτω από το CT1 είναι πάντα ασυμπιεστές. Δεν υπάρχει έξοδος σε συχνότητες πάνω από τη μέγιστη συχνότητα εξόδου.

Για να κάνετε μικρορυθμίσεις στο SoundRecover2, κάντε κλικ στα στοιχεία **[Μικρορυθμίσεις]** > **[SoundRecover2]**. Η αλλαγή οποιουδήποτε ρυθμιστικού θα επηρεάσει τις συχνότητες αποκοπής, την αναλογία συμπίεσης και τη μέγιστη συχνότητα εξόδου.

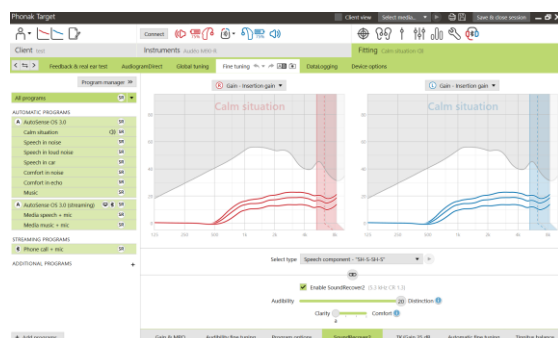
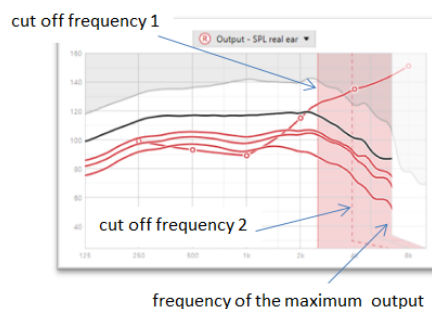
Σύρτε προς το στοιχείο **[Ακουστότητα]** για να αυξήσετε την ικανότητα ανίχνευσης /s/ και /sh/.

Σύρτε προς το στοιχείο **[Διάκριση]** για να αυξήσετε την ικανότητα διάκρισης της διαφοράς μεταξύ /s/ και /sh/.

Σύρτε προς το στοιχείο **[Ανεση]** για να αυξήσετε τη φυσικότητα ήχων, όπως οι αντρικές φωνές, η δική σας φωνή ή μουσική.

Σημείωση: Κατά τις μικρορυθμίσεις, συστήνεται να προσαρμόζετε πρώτα το ρυθμιστικό **[Ακουστότητα/Διάκριση]**. Θα γίνεται επαναφορά του ρυθμιστικού **[Καθαρότητα/Ανεση]** κάθε φορά που το ρυθμιστικό **[Ακουστότητα/Διάκριση]** ρυθμίζεται για τη βελτιστοποίηση της ποιότητας ήχου για ήχους χαμηλής και μέσης συχνότητας.

Enable SoundRecover2 (3.7 kHz CR 1.1)



3. **Βέλτιστη:** Τεστ Αντίληψης Φωνήματος - ειδικά όταν απαιτούνται μικρορυθμίσεις για ενήλικες με σοβαρή ως πολύ σοβαρή απώλεια ακοής. (Για περισσότερες πληροφορίες, ανατρέξτε στις Οδηγίες Χρήσης για το Τεστ Αντίληψης Φωνήματος.)

Επιβεβαίωση:

Οι ακόλουθες πρακτικές επιβεβαίωσης συνιστώνται για ενήλικες και κατατάσσονται από ορθή πρακτική έως βέλτιστη πρακτική:

1. **Καλή:** Ζωντανή φωνή /sh/ ή /s/ ή "Mississippi" για να ελέγξετε την ανίχνευση. Πείτε μια λέξη όπως "φεγγάρι" ή "όνομα" για να ελέγξετε τα φωνήεντα.
2. **Καλύτερη:** Επαλήθευση του test box

TK/Κέρδος 35 dB

Η ενίσχυση των πολύ απαλών ήχων εισόδου (G35) μπορεί να ρυθμιστεί. Η αύξηση κέρδους των πολύ απαλών ήχων εισόδου χαμηλώνει το σημείο καμπής (TK) και αντίστροφα.

Επιλέξτε τις τιμές με το δρομέα για να τις ρυθμίσετε. Κάτω από τις τιμές κέρδους, εμφανίζονται οι τιμές TK για κάθε κανάλι. Η καμπύλη κέρδους/εξόδου για πολύ απαλούς ήχους εμφανίζεται στην παρουσίαση καμπυλών.

Σημείωση: Αυτή η καρτέλα δεν διατίθεται για τα ακουστικά βαρηκοΐας Phonak Paradise. Για να ρυθμίσετε απαλούς ήχους εισόδου, χρησιμοποιήστε το ρυθμιστικό μείωσης απαλών θορύβων στο στοιχείο [\[Επιλογές προγράμματος\]](#).

Αυτόματες μικρορυθμίσεις

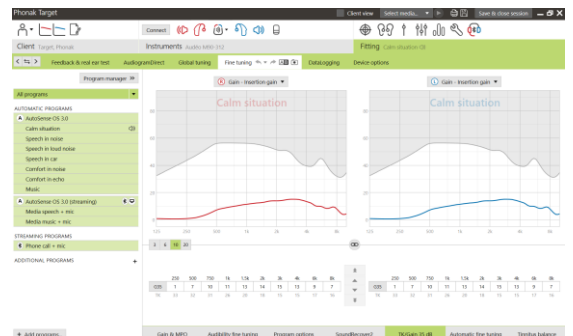
Αυτό είναι ένα εργαλείο για μικρορυθμίσεις που βασίζονται στην εκάστοτε κατάσταση. Οι διαθέσιμες ρυθμίσεις εξαρτώνται από την αξιολόγηση του πελάτη και την κατάσταση του ήχου.

Τα βήματα για τις μικρορυθμίσεις εμφανίζονται με σαφήνεια πριν από την εφαρμογή της ενέργειας. Ανάλογα με το επιλεγμένο πρόγραμμα, προεπιλέγεται ένα συνιστώμενο δείγμα ήχου.

Υπάρχει δυνατότητα αναπαραγωγής των δειγμάτων ήχου για προσομοίωση ενός περιβάλλοντος ακρόασης.

Αποτελέσματα του Τεστ Αντίληψης Φωνήματος

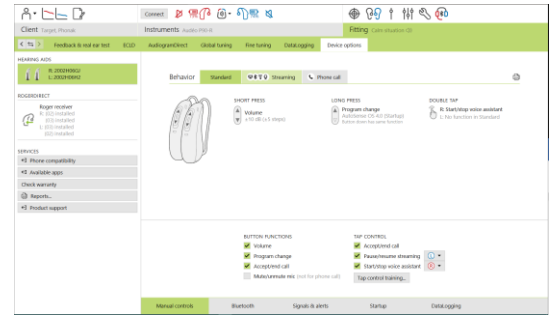
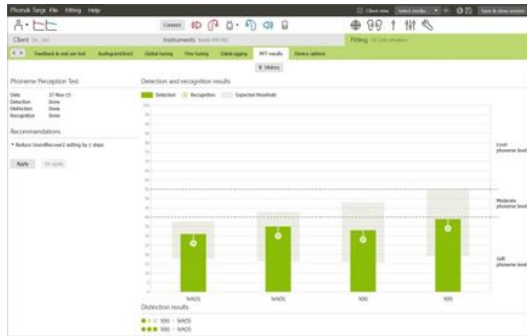
Τα αποτελέσματα ενός προηγούμενου Τεστ Αντίληψης Φωνήματος μπορούν να προβληθούν και να εφαρμοστούν για τη βελτίωση της ρύθμισης. Η οθόνη [\[Αποτελέσματα PPT\]](#) είναι προσβάσιμη μόνο αν υπάρχουν διαθέσιμα συμβατά αποτελέσματα τεστ στη λίστα συνεδρίας NOAH.



Σημείωση: Οι συστάσεις μικρορυθμίσεων θα παρέχονται μόνο εάν χρησιμοποιείται ο τύπος ρύθμισης Adaptive Phonak Digital.

DataLogging

Το DataLogging μπορεί να παρέχει πληροφορίες σχετικά με τα περιβάλλοντα ακρόασης στα οποία έχει βρεθεί ο χρήστης και τη διάρκεια παραμονής του σε αυτά. Για να αποκτήσετε πρόσβαση στις πληροφορίες DataLogging, μεταβείτε στα στοιχεία [\[Ρύθμιση\]](#) > [\[DataLogging\]](#).



Επιλογές συσκευής

Κάνοντας κλικ στο στοιχείο [\[Επιλογές συσκευής\]](#), μπορείτε να διαμορφώσετε τις επιλογές του ακουστικού βαρηκοΐας, όπως τους χειροκίνητους ελέγχους, τα σήματα και τις προειδοποιήσεις, τη συμπεριφορά εκκίνησης ή το DataLogging.

Συσκευές άμεσης συνδεσιμότητας μόνο:

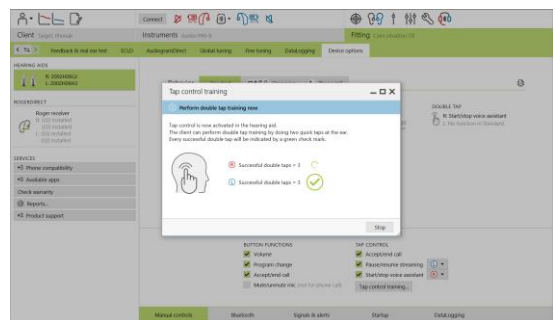
- Μπορείτε να βρείτε επιπλέον ρυθμίσεις, όπως διαμόρφωση του ονόματος Bluetooth, ρυθμίσεις πλευράς και διαχείρισης συζεύξεων, κάνοντας κλικ στο στοιχείο [\[Bluetooth\]](#).
- Εάν είναι εγκατεστημένο το RogerDirect™, μπορείτε να δείτε την κατάσταση εγκατάστασης κάνοντας κλικ στο στοιχείο [\[RogerDirect\]](#) στην αριστερή πλευρά της οθόνης. Μπορείτε να δείτε επίσης την κατάσταση περνώντας το ποντίκι πάνω από το εικονίδιο του ακουστικού βαρηκοΐας στον πίνακα.

Ακουστικά βαρηκοΐας Phonak Paradise μόνο:

- Μπορείτε να διαμορφώσετε το Tap control στο στοιχείο [\[Χειροκίνητοι έλεγχοι\]](#). Μπορείτε να χρησιμοποιήσετε το Tap control για αποδοχή/τερματισμό κλήσης, παύση/συνέχιση streaming και έναρξη/διακοπή του βοηθού φωνής του smartphone.

Όταν το ακουστικό βαρηκοΐας είναι συνδεδεμένο, κάθε διαμόρφωση μπορεί να επιδειχθεί στο ακουστικό βαρηκοΐας στο στοιχείο [\[Σήματα και προειδοποιήσεις\]](#).

- Κάντε κλικ στο στοιχείο [\[Δοκιμή διπλού πατήματος\]](#) για την επίδειξη της κίνησης διπλού πατήματος.



Ζητήματα διτροπικής ρύθμισης

Το ακουστικό βαρηκοΐας Phonak Naída Link Q είναι κατάλληλο για χρήση και εφαρμογή σε αντίθεση με τον επεξεργαστή ήχου εμφυτεύματος (CI) Advanced Bionics (AB). Το Phonak Naída Link Q ενεργοποιεί ορισμένες λειτουργίες διπλής εφαρμογής με το CI, συμπεριλαμβανομένου του ρυθμιστή έντασης ήχου, της δομής προγράμματος και του streaming.

Μετά τη σύνδεση του ακουστικού βαρηκοΐας με τη συνεδρία ρύθμισης του πελάτη, εισαγάγετε την ταυτότητα σύζευξης στο Phonak Target για να ξεκλειδώσετε τη διτροπική δυνατότητα στο Naída Link Q. Η ταυτότητα σύζευξης δημιουργείται στο λογισμικό ρύθμισης AB CI, SoundWave™. Παρέχεται στην αναφορά διτροπικής ρύθμισης.

Κάντε κλικ στο στοιχείο **[Ταυτότητα σύζευξης]** και εισαγάγετε τη συγκεκριμένη ταυτότητα σύζευξης του πελάτη. Ο τύπος ρύθμισης Adaptive Phonak Digital Bimodal εφαρμόζεται στη συνεδρία ρύθμισης. Για να αλλάξετε τον τύπο ρύθμισης, αποεπιλέξτε το πλαίσιο ή αλλάξτε τον στο στοιχείο **[Βασική ρύθμιση]** στην περιοχή **[Ρύθμιση]**.

Για να επεξεργαστείτε ή να αλλάξετε την ταυτότητα σύζευξης, κάντε κλικ στο στοιχείο **[Ακουστικά]**. Στο στοιχείο **[Ακουστικά βαρηκοΐας]**, κάντε κλικ στο **[Εικονίδιο κάδου απορριμμάτων]** και εισαγάγετε ξανά την ταυτότητα σύζευξης.

Η εισαγωγή της ταυτότητας σύζευξης δεν θα ρυθμίσει αυτόματα τη δομή του προγράμματος, τις επιλογές του προγράμματος ή τις επιλογές της συσκευής. Αυτά πρέπει να ρυθμιστούν χειροκίνητα στο Phonak Target. Ανατρέξτε στη δομή του προγράμματος που αναφέρεται στην Αναφορά διτροπικής ρύθμισης, για να δημιουργήσετε και να τροποποιήσετε τα απαραίτητα προγράμματα ώστε να ταιριάζουν με τον προγραμματισμό του κοχλιακού εμφυτεύματος.

Μπορούν να γίνουν προσαρμογές και τροποποιήσεις στα προγράμματα στο στοιχείο **[Μικρορυθμίσεις]**. Κάντε κλικ στο στοιχείο **[Όλα τα προγράμματα]** για να ρυθμίσετε ταυτόχρονα όλα τα προγράμματα. Κάντε κλικ στο στοιχείο **[SoundFlow]** για να τροποποιήσετε όλα τα αυτόματα ακουστικά προγράμματα. Για να τροποποιήσετε ένα μόνο πρόγραμμα, κάντε κλικ στο πρόγραμμα στη λίστα και ρυθμίστε το ανάλογα με τις ανάγκες σας.

Κάντε κλικ στο εικονίδιο **[+]** για να προσθέσετε ένα επιπλέον χειροκίνητο πρόγραμμα ή πρόγραμμα streaming.

Κάντε κλικ στην καρτέλα **[Επιλογές προγράμματος]** για να διαχειριστείτε τις επιλογές προγράμματος.

Κάντε κλικ στο στοιχείο **[Επιλογές συσκευής]** για να ορίσετε τις ρυθμίσεις χαρακτηριστικού ήχου του ακουστικού βαρηκοΐας, καθώς και τις επιπρόσθετες ρυθμίσεις.

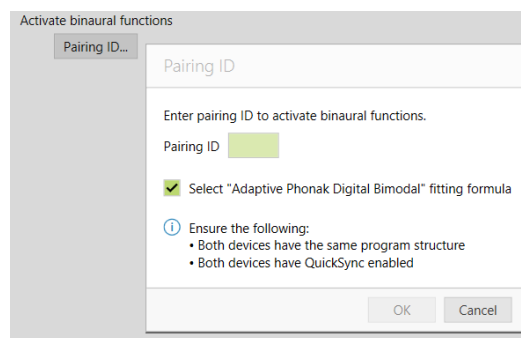
Ο προγραμματισμός του ακουστικού βαρηκοΐας δεν επηρεάζει τον προγραμματισμό του επεξεργαστή ήχου του κοχλιακού εμφυτεύματος.

Σημείωση: Το ComPilot διαμορφώνεται μόνο από το λογισμικό ρύθμισης του κοχλιακού εμφυτεύματος, SoundWave™. Η σύζευξη που περιγράφεται παραπάνω θα συζεύξει αυτόματα το Naída Link Q με το ComPilot. Μην επιχειρήσετε να συνδέσετε ή να αλλάξετε τη διαμόρφωση ComPilot με το Phonak Target.

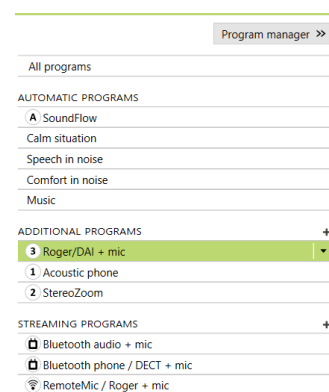
Κλείστε τη συνεδρία ανά πάσα στιγμή, κάνοντας κλικ στο στοιχείο **[Αποθήκευση & κλείσιμο της συνεδρίας]** στην επάνω δεξιά γωνία της οθόνης. Η ασύρματη σύνδεση μεταξύ του Naída Link Q και του κοχλιακού εμφυτεύματος ξεκινά αυτόματα μόλις το ακουστικό βαρηκοΐας αποσυνδεθεί από τη συνεδρία ρύθμισης.

Ολοκλήρωση της συνεδρίας ρύθμισης

Μπορείτε να κλείσετε ανά πάσα στιγμή τη συνεδρία κάνοντας κλικ στο στοιχείο **[Αποθηκεύστε & κλείστε τη συνεδρία]** στην επάνω δεξιά γωνία της οθόνης. Επιλέξτε τα είδη για αποθήκευση. Η προεπιλογή για τα δοκιμαστικά ακουστικά βαρηκοΐας Phonak θα ορίζεται αυτόματα στη μέγιστη δοκιμαστική περίοδο των 6 εβδομάδων.



NA Program	Program Name	Program Options	C#
A	Automatic (Startup Program) Startup Device	Default Settings	1
1	Acoustic Phone 2 Binaural	DuoPhone Preferred phone ear Enabled Left	2
2	StereoZoom 3 Binaural		3
3	Roger/DAl + mic 4 Binaural Microphone enabled		4



Το κανονικό παράθυρο διαλόγου αποθήκευσης θα επιβεβαιώνει την επιτυχημένη αποθήκευση των ακουστικών βαρηκοΐας και των αξεσουάρ.

Μετά την αποθήκευση, το Phonak Target θα σας οδηγήσει στην οθόνη έναρξης.

Αν εργάζεστε με ΝΟΑΗ, μπορείτε να επιστρέψετε στο ΝΟΑΗ κάνοντας κλικ **στο στοιχείο** [Επιστροφή στο Noah], στην επάνω δεξιά γωνία της οθόνης εκκίνησης.

Close session

Select the items to save

Hearing aids

- L: Audio M90-312 (xP) (SN: W111H04A3)
- R: Audio M90-312 (xP) (SN: W111H04B5)

Accessories

No configurable accessory

- Database

Optional session note...

Save Cancel

Πληροφορίες συμμόρφωσης και περιγραφές συμβόλων

Πληροφορίες συμμόρφωσης

Ευρώπη: Δήλωση συμμόρφωσης

Η Sonova AG δηλώνει ότι το παρόν προϊόν πληροί τις απαιτήσεις του Κανονισμού (ΕΕ) 2017/745 περί ιατροτεχνολογικών προϊόντων. Το πλήρες κείμενο της δήλωσης συμμόρφωσης διατίθεται από τον κατασκευαστή:

www.phonak.com/us/en/certificates

Οι οδηγίες χρήσης είναι προσβάσιμες μέσω της λειτουργίας [Βοήθεια] στο Phonak Target. Οι οδηγίες χρήσης για όλες τις εκδόσεις Target βρίσκονται σε ηλεκτρονική μορφή, σε όλες τις ισχύουσες γλώσσες και είναι προσβάσιμες μέσω της ιστοσελίδας:

<https://www.phonakpro.com/com/en/support/other-support/target-fitting-software/dfg-target.html>

Για να λάβετε δωρεάν έντυπο αντίγραφο των οδηγιών χρήσης, επικοινωνήστε με τον τοπικό αντιπρόσωπο του κατασκευαστή. Το αντίγραφο θα σταλεί εντός 7 ημερών.

Τυχόν σοβαρό συμβάν που προέκυψε σε σχέση με το παρόν προϊόν θα πρέπει να αναφέρεται στον εκπρόσωπο του κατασκευαστή και στην αρμόδια αρχή του κράτους κατοικίας. Ως σοβαρό συμβάν περιγράφεται οποιοδήποτε συμβάν που προκάλεσε άμεσα ή έμμεσα ή θα μπορούσε να προκαλέσει ή μπορεί να προκαλέσει οποιοδήποτε από τα ακόλουθα:

- τον θάνατο ασθενή, χρήστη ή άλλου ατόμου
- την προσωρινή ή μόνιμη σοβαρή επιδείνωση της κατάστασης της υγείας ασθενή, χρήστη ή άλλου ατόμου
- σοβαρή απειλή της δημόσιας υγείας

Ειδοποίηση ασφαλείας

Τα δεδομένα των ασθενών είναι προσωπικά δεδομένα και η προστασία τους είναι σημαντική:

- Βεβαιωθείτε ότι το λειτουργικό σας σύστημα είναι ενημερωμένο
- Βεβαιωθείτε ότι η εγκατεστημένη έκδοση λογισμικού Target είναι ενημερωμένη
- Ενεργοποιήστε τη σύνδεση χρήστη Windows, χρησιμοποιήστε ισχυρούς κωδικούς πρόσβασης και κρατήστε μυστικά τα στοιχεία σύνδεσης
- Χρησιμοποιήστε επαρκή και ενημερωμένη προστασία από κακόβουλο λογισμικό και ιούς

Ανάλογα με την εθνική νομοθεσία, ενδέχεται να απαιτείται να κρυπτογραφήσετε όλα τα δεδομένα ασθενών, ώστε να μην θεωρηθείτε υπεύθυνοι σε περίπτωση απώλειας δεδομένων ή/και κλοπής. Μπορείτε να χρησιμοποιήσετε κρυπτογράφηση μονάδων δίσκου (π.χ. το δωρεάν Microsoft BitLocker) για την προστασία όλων των δεδομένων στον υπολογιστή σας. Εάν εργάζεστε στο Noah, εξετάστε το ενδεχόμενο να χρησιμοποιήσετε την κρυπτογράφηση βάσης δεδομένων Noah.










Φροντίστε να διατηρείτε τα δεδομένα ασφαλή ανά πάσα στιγμή. Λάβετε υπόψη ότι αυτή η λίστα δεν είναι πλήρης.

- Κατά τη μεταφορά δεδομένων μέσω μη ασφαλών καναλιών, είτε στείλτε ανώνυμα δεδομένα ή κρυπτογραφήστε τα.
- Προστατέψτε τα αντίγραφα ασφαλείας δεδομένων όχι μόνο από απώλεια δεδομένων αλλά και από κλοπή.
- Καταργήστε όλα τα δεδομένα τα οποία δεν χρησιμοποιούνται πλέον ή πρόκειται να απορριφθούν από το μέσο δεδομένων.

Συντήρηση λογισμικού:

Παρακολουθούμε συνεχώς τα σχόλια από την αγορά. Σε περίπτωση που αντιμετωπίζετε προβλήματα με την πιο πρόσφατη έκδοση λογισμικού Target, επικοινωνήστε με τον τοπικό αντιπρόσωπο του κατασκευαστή.

Περιγραφή συμβόλων

	<p>Με το σύμβολο CE, η Sonona AG επιβεβαιώνει ότι το παρόν προϊόν πληροί τις απαιτήσεις του Κανονισμού (ΕΕ) 2017/745 περί ιατροτεχνολογικών προϊόντων. Οι αριθμοί μετά το σύμβολο CE αντιστοιχούν στον κωδικό των πιστοποιημένων φορέων που γνωμοδότησαν στο πλαίσιο του παραπάνω κανονισμού.</p>
 <p>Όνομα, διεύθυνση, ημερομηνία</p>	<p>Συνδυαστικό σύμβολο "κατασκευαστής του ιατροτεχνολογικού προϊόντος" και "ημερομηνία κατασκευής", όπως ορίζεται στον Κανονισμό της ΕΕ (ΕΕ) 2017/745</p>
	<p>Υποδεικνύει τον εξουσιοδοτημένο αντιπρόσωπο στην Ευρωπαϊκή Κοινότητα. Ο αντιπρόσωπος για την ΕΚ είναι, επίσης, ο εισαγωγέας για την Ευρωπαϊκή Ένωση.</p>
	<p>Υποδεικνύει ότι το προϊόν είναι ιατροτεχνολογικό προϊόν</p>
	<p>Υποδεικνύει τον αριθμό καταλόγου του κατασκευαστή, ώστε να είναι δυνατή η ταυτοποίηση ενός συγκεκριμένου ιατροτεχνολογικού προϊόντος.</p>
	<p>Συμβουλευτείτε τις οδηγίες χρήσης. Μπορείτε να βρείτε οδηγίες στον ιστότοπο www.phonakpro.com.</p>
	<p>Παρέχει επιπλέον διευκρινίσεις για ένα χαρακτηριστικό ή μια λειτουργία και επισημαίνει την εφαρμογή σχετικών πληροφοριών ρύθμισης</p>
	<p>Υποδεικνύει έναν περιορισμό στη λειτουργικότητα που ενδέχεται να επηρεάσει την εμπειρία του τελικού χρήστη ή επισημαίνει σημαντικές πληροφορίες που πρέπει να λάβετε υπόψη και να αναλάβετε δράση.</p>
	<p>Σφραγίδα πιστοποίησης HIMSA NOAHSEAL</p>

Σημαντικές πληροφορίες ασφαλείας

Το Target είναι ένα ιατροτεχνολογικό προϊόν. Ως εκ τούτου, η χρήση αυτού του προϊόντος ενέχει κίνδυνο βλάβης και, επομένως, είναι σημαντικό να χρησιμοποιούν το Target μόνο κατάλληλα εξειδικευμένοι ακοοπροθετιστές, σύμφωνα με τις παρούσες Οδηγίες Χρήσης και να κατανοούν και να λαμβάνουν υπόψη τις προειδοποιήσεις που περιέχονται.

Στην περίπτωση του Target, αυτοί οι κίνδυνοι εκδηλώνονται μέσω των ακουστικών βαρηκοΐας που πρόκειται να προγραμματιστούν. Δηλαδή, το ίδιο το Target δεν μπορεί να βλάψει άμεσα ούτε τον χρήστη (ακοοπροθετιστή) ούτε τον ασθενή που φοράει τα ακουστικά βαρηκοΐας, ωστόσο η χρήση του (ή η κακή χρήση) μπορεί να οδηγήσει σε:

- λανθασμένο προγραμματισμό των ακουστικών βαρηκοΐας που χορηγούνται σε ασθενείς ή/και
- επιβλαβείς, δυνατούς ήχους που μεταδίδονται μέσω ακουστικών βαρηκοΐας στους ασθενείς κατά τη συνεδρία ρύθμισης/συνεδρία παρουσίασης.

Αυτοί οι κίνδυνοι είναι εξαιρετικά χαμηλοί, ωστόσο οφείλουν να τους γνωρίζουν τόσο οι ακοοπροθετιστές όσο και οι χρήστες των ακουστικών βαρηκοΐας.



Υψηλό MPO

Η έξοδος και των δύο ακουστικών βαρηκοΐας υπερβαίνει τα 132 dB (προσομοιωτής αυτιών)



Υψηλό επίπεδο γεννήτριας θορύβου

Το επίπεδο γεννήτριας θορύβου και των δύο ακουστικών βαρηκοΐας υπερβαίνει τα 80 dB(A). Λάβετε υπόψη τον μέγιστο χρόνο χρήσης που εμφανίζεται στην οθόνη "Ισορροπιστής εμβώων".



Πρόβλημα μεγάφωνου

Το μεγάφωνο που έχει επιλεγεί δεν είναι πανομοιότυπο με το μεγάφωνο που έχει ανιχνευθεί. Επιλέξτε το σωστό μεγάφωνο.



Λανθασμένες πληροφορίες

Το ακουστικό βαρηκοΐας είναι διαμορφωμένο για την αντίθετη πλευρά. Επιτρέψτε την αλλαγή πλευράς.



Προειδοποίηση σύνδεσης

Με βάση την ηλικία, πρέπει να προσαρτηθεί διάταξη προφύλαξης στο ακουστικό βαρηκοΐας.



Ρυθμίσεις μέτρησης

Αφαιρέστε τα ακουστικά βαρηκοΐας από τα αυτιά του ασθενή. Ενεργοποιήστε και απενεργοποιήστε ξανά το ακουστικό βαρηκοΐας. Όλα τα δεδομένα εφαρμογής των ακουστικών βαρηκοΐας μπορούν να αποκατασταθούν στο τέλος της διαδικασίας.

Απαιτήσεις συστήματος

Λειτουργικό σύστημα	<ul style="list-style-type: none">• Windows 10, Home / Pro / Enterprise / Education• Windows 8 / 8.1, το πιο πρόσφατο SP, Pro/Enterprise• Windows 7, το πιο πρόσφατο SP, Home/Professional/Business/Enterprise/Ultimate
Επεξεργαστής	Intel Core ή μεγαλύτερης απόδοσης
RAM	4 GB ή περισσότερα
Χώρος στο σκληρό δίσκο	3 GB ή περισσότερα
Ανάλυση οθόνης	1280 x 768 pixel ή περισσότερα
Κάρτα γραφικών	16 εκατ. (24 bit) χρώματα οθόνης και άνω
Μονάδα	DVD
Σειριακή θύρα COM	Μόνο αν χρησιμοποιείται το RS-232 HI-PRO
Θύρες USB Μία για κάθε χρήση	<ul style="list-style-type: none">• Ασύρματος προσαρμογέας με τεχνολογία Bluetooth®*• Προγραμματισμός εξαρτήματος• HI-PRO αν χρησιμοποιείται μέσω θύρας USB• Noahlink Wireless
Διεπαφές προγραμματισμού	Noahlink Wireless / iCube II / NOAHlink / RS-232 HI-PRO / HI-PRO USB / HI-PRO2
Πρόγραμμα οδήγησης Noahlink	Η πιο πρόσφατη διαθέσιμη έκδοση
Πρόγραμμα οδήγησης Noahlink Wireless	Η πιο πρόσφατη διαθέσιμη έκδοση
Σύνδεση στο διαδίκτυο	Συνιστώμενες
Κάρτα ήχου	Stereo ή surround 5.1
Σύστημα αναπαραγωγής	20 Hz – 14 kHz (+/- 5 dB), 90 dB
Έκδοση NOAH	Η πιο πρόσφατη έκδοση (NOAH 4.4 και άνω) Ελέγξτε τους περιορισμούς για το NOAH για λειτουργικά συστήματα Windows 64 bit στη διεύθυνση http://www.himsa.com
TargetMatch	Έκδοση NOAH 4.4.0.2280 και άνω Otometrics Otosuite 4.81.00 και άνω Otometrics AURICAL FreeFit για REM & AURICAL HIT για μετρήσεις test box

*Το λεκτικό σήμα Bluetooth® είναι εμπορικό σήμα κατατεθέν της Bluetooth SIG. Inc.



2020-08-17

Sonova AG • Laubisrütistrasse 28 •
CH-8712 Stäfa • Ελβετία



Sonova Deutschland GmbH
Max-Eyth-Str. 20
70736 Fellbach-Oeffingen • Γερμανία



058-0125-070
Phonak Target 7.0 DVD



0459

Επικόλληση σήματος
CE το 2020