

# Phonak Target 7.0



## دليل تركيب برنامج سماعات فوناك Phonak Target

### الغرض من الاستخدام:

إن برنامج Phonak Target هو برنامج تركيب مستقل تم تصميمه ليتم استخدامه بواسطة خبراء السمع المؤهلين لتكوين السماعات، وبرمجتها والتركيب الخاص بها، وفقاً للمتطلبات الخاصة بالعميل.

يوفر دليل المستخدم هذا مقدمة مفصلة حول تركيب السماعة باستخدام Phonak Target. يمكن الحصول على إصدار إلكتروني من خلال رابط الموقع الإلكتروني [phonakpro.com](http://phonakpro.com) الموجود على صفحة دعم Phonak Target. إضافة إلى ذلك، يمكنك العثور على [الأخبار] في شاشة البدء لبرنامج سماعات فوناك Phonak Target.

### المستخدمون المقصودون:

خبراء السمع المؤهلون.

### المرضى المقصودون:

البرنامج مخصص للمرضى الذين يعانون من فقدان سمع متوسط إلى حاد في إحدى الأذنين أو في كلتا الأذنين أو يكون مصحوباً بطنين مزمن ويحتاجون إلى تركيب السماعة. إن موازنة الطنين مخصصة للمرضى البالغين من العمر 18 عاماً فأكثر.

### دواعي الاستخدام:

يُرجى ملاحظة أن دواعي الاستخدام ليست مستمدة من برنامج التركيب ولكن من السماعات المتوافقة. تتمثل دواعي الاستخدام السريرية العامة لاستخدام السماعات وموازنة الطنين فيما يلي:

- وجود فقدان سمع
  - في إحدى الأذنين أو في كلتا الأذنين
  - توصيلي أو حسي عصبي أو مختلط
  - متوسط إلى حاد
- وجود طنين مزمن (فقط للسماعات التي تعرض موازنة الطنين)

### موانع الاستخدام:

يُرجى ملاحظة أن موانع الاستخدام ليست مستمدة من برنامج التركيب ولكن من السماعات المتوافقة. تتمثل موانع الاستخدام السريرية العامة لاستخدام السماعات وموازنة الطنين فيما يلي:

- فقدان السمع ليس في مدى التركيب الخاص بالسماعة (أي قوة السماعة الذاتية والاستجابة الترددية)
- طنين حاد
- تشوه الأذن (أي انغلاق قناة أذن أو عدم وجود صوان الأذن)
- فقدان السمع العصبي (أمراض خلف القوقعة مثل عصب سمعي مفقود أو غير صالح)

تتمثل المعايير الأساسية لإحالة مريض من أجل الحصول على رأي أخصائي طبي أو متخصص آخر و/أو العلاج فيما يلي:

- تشوه خلقي أو رضحي مرئي في الأذن
- وجود تاريخ إصابة بنزح فعال من الأذن خلال الـ 90 يومًا السابقة.
- وجود تاريخ إصابة بضعف السمع المترقي المفاجئ أو السريع في إحدى الأذنين أو كلاهما خلال الـ 90 يومًا السابقة.
- دوار حاد أو مزمن.
- وجود ثغرة عظمية هوائية في مقياس السمع، تساوي أو تزيد عن 15 ديسيبل عند 500 هرتز، و1000 هرتز، و2000 هرتز.
- وجود دليل مرئي على تجمع مقدار كبير من الصملاخ أو جسم غريب في قناة الأذن.
- الشعور بالألم أو عدم ارتياح في الأذن
- مظهر غير طبيعي لطبلة الأذن وقناة الأذن مثل:
  - التهاب القناة السمعية الخارجية
  - وجود ثقب بطبلة الأذن
  - حالات غير طبيعية أخرى يعتقد متخصص الرعاية السمعية أنها تثير المخاوف الطبية

قد يقرر متخصص الرعاية السمعية أن الإحالة ليست مناسبة أو تصب في مصلحة المريض إذا انطبق ما يلي:

- عند وجود ما يكفي من الأدلة على أنه تم إجراء تحقيق كامل في الحالة من قِبَل متخصص طبي وأنه تم توفير أي علاج ممكن.
- إذا لم تتفاقم الحالة أو تتغير إلى حد كبير منذ التحقيق و/أو العلاج السابق
- إذا كان المريض قد قَدَّم عن علم وأهلية قراره بعدم قبول النصيحة لالتماس الرأي الطبي، فعندئذٍ يجوز المضي قدمًا في التوصية بأنظمة سماعات مناسبة رهناً بالاعتبارات التالية:
  - لا يكون للتوصية أي آثار عكسية على صحة المريض أو سلامته العامة
  - تؤكد السجلات أنه قد تم الأخذ بجميع الاعتبارات اللازمة فيما يتعلق بمصالح المريض المثلى. يوقع المريض على بيان إخلاء مسؤولية للتأكيد على أنه لم يقبل النصيحة المتعلقة بالإحالة وأنه اتخذ قراره عن علم، إذا اقتضى الأمر ذلك من الناحية القانونية.

#### حدود الاستخدام:

يقتصر استخدام Phonak Target على تركيب الأجهزة المتوافقة وتعديلها. إن Target غير مخصصة لأي غرض تشخيصي.

#### السماعات المتوافقة:

النظام الأساسي	عوامل الشكل
Paradise	جميع عوامل الشكل التي تم إصدارها
Marvel	جميع عوامل الشكل التي تم إصدارها
Belong	جميع عوامل الشكل التي تم إصدارها
Venture	جميع عوامل الشكل التي تم إصدارها
Quest	جميع عوامل الشكل التي تم إصدارها
Spice+	جميع عوامل الشكل التي تم إصدارها
Spice	جميع عوامل الشكل التي تم إصدارها
Lyric	جميع عوامل الشكل التي تم إصدارها

#### الآثار الجانبية:

يُرجى ملاحظة أن الآثار الجانبية ليست مستمدة من برنامج التركيب ولكن من السماعات المتوافقة.

يمكن لمختص الرعاية السمعية علاج أو تقليل الآثار الجانبية الفسيولوجية للسماعات، مثل الطنين والدوار وتراكم الصملاخ والضغط الشديد والتعرق أو الرطوبة والتبثر والحكة و/أو الطفح والشعور بانسداد الأذن أو امتلائها، وما يترتب عليه من آثار مثل الصداع و/أو الألم في الأذن. إن السماعات التقليدية لديها القدرة على أن تقدم للمرضى مستويات أعلى من التعرض للصوت مما قد يؤدي إلى تحول العتبة في نطاق التردد المتأثر بالرضح السمعي.

#### الفائدة السريرية:

تتمثل الفائدة التي تعود على المريض في أن برنامج التركيب يوفر إمكانية ضبط إعداد السماعة بما يناسب الاحتياجات الفردية وتخزينها في السماعة. ترتبط الفائدة التي تعود على خبير السمع بإدارة المرضى.

للميزات التالية في Phonak Target، تتوفر أدلة تركيب معينة (\*في الدول المختارة):

وضع الأطفال

الدعم عن بعد من Phonak\*

برنامج سماعات فوناك Phonak Target/ALPS\*

TargetMatch

موازنة الطنين

التحقق

## المحتوى

4.....	إعداد السماعات وCROS
5.....	إعداد السماعات التجريبية Phonak Trial™
5.....	توصيل السماعات
6.....	فحص المستقبلية
6.....	فحص المعلمات الصوتية
6.....	الأجهزة الملحقة
7.....	التركيب
7.....	ضبط الصوت الأساسي
8.....	الضبط الدقيق
11.....	TK/Gain 35 ديسيل
12.....	اعتبارات تشغيل برمجة معالج الصوت ثنائية الوضع
14.....	معلومات التوافق وأوصاف الرموز
16.....	معلومات هامة خاصة بالسلامة
17.....	متطلبات النظام

توفر علامات التبويب الثلاث [العميل] و [الأدوات] و [التركيب]، بالإضافة إلى لوحة المعلومات أعلاه معلومات حالة وتنقل يسيرة.

تعرض لوحة المعلومات حالة التركيب وتقدم أيضًا اختصارات.

Client Target, Phonak	Instruments Audéo M30-312	Fitting Calm situation (Q)
توجد جميع معلومات العميل، مثل البيانات الشخصية ومخطط السمع، في علامة التبويب هذه.	توجد جميع السماعات والمعلمت الصوتية وأجهزة التحكم عن بُعد والأجهزة الملحقة الأخرى هنا. <b>ملاحظة:</b> مرّر الماوس فوق رمز السماعة للحصول على مزيد من المعلومات حول حالة شحن البطارية (البطاريات القابلة للشحن فقط) وترخيص Roger™ (RogerDirect™ فقط).	تتم جميع عمليات ضبط الجهاز هنا.

## إعداد السماعات وCROS

### iCube II / Noahlink Wireless

لا يلزم توصيل كابلات إلى السماعات أو CROS. فقط أدخل البطارية وقم بتشغيل السماعة أو CROS من خلال إغلاق مقصورة البطارية. للسماعات القابلة لإعادة الشحن، قم بتشغيل السماعة أو CROS.

**ملاحظة:** لتركيب CROS II أو CROS B، استخدم iCube II لأنه يتيح سرعة الضبط الدقيق والعرض الفوري لنظام CROS.

لا يمكن تركيب CROS II إلا مع سماعات Venture.  
يمكن تركيب CROS B مع سماعات Belong (باستثناء القابلة للشحن).  
لا يمكن تركيب CROS B-R إلا مع سماعات Phonak Audéo B-R.

### NOAHlink أو HI-PRO

قم بتوصيل كابلات البرمجة بالسماعات أو CROS وجهاز التركيب.

لتركيبات CROS، لا يمكن عرض وظائف CROS والكابلات موصلة.

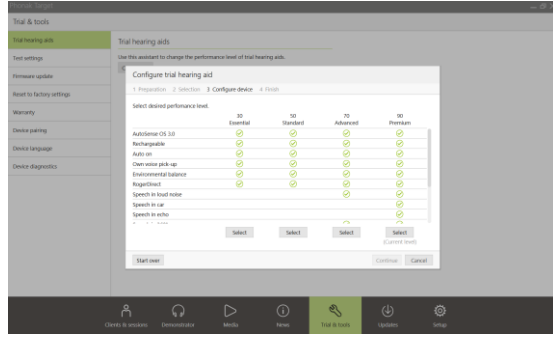
## إعداد السماعات التجريبية Phonak Trial™

توفر السماعات التجريبية من Phonak القدرة على تغيير مستويات الأداء في جهاز واحد. انقر فوق [الأدوات والتجربة]، وحدد [السماعات التجريبية]، ثم [تكوين] للبدء.

ملاحظة: لا تتوفر السماعات التجريبية من Phonak في عوامل الشكل Phonak Virto.



حدد مستوى الأداء المطلوب واضغط على [متابعة]. بمجرد اكتمال العملية، تصبح الأجهزة جاهزة ليتم تركيبها في جلسة تركيب.



## توصيل السماعات

افتح جلسة التركيب وتأكد من عرض جهاز التركيب الصحيح. لتغيير جهاز التركيب، استخدم سهم السحب لأسفل بجوار جهاز التركيب في لوحة المعلومات.

انقر فوق [توصيل] لبدء التركيب. ستظهر السماعات الموصلة في لوحة المعلومات.

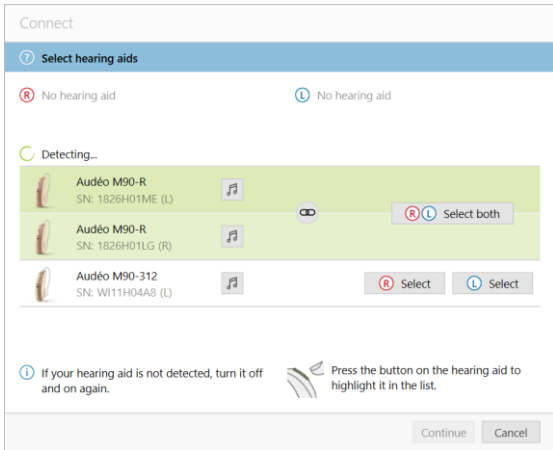
لأجهزة التوصيل المباشر، ستظهر الأجهزة المتاحة للاقتران تلقائيًا.

## ملاحظة:

- إذا لم يتم العثور على جهاز، افتح/أغلق باب البطارية أو قم بإيقاف تشغيل/تشغيل السماعات القابلة لإعادة الشحن لضبطها في وضع الاقتران.
- اضغط على زر البرمجة أو الزر متعدد الوظائف بالسماعة لتمييزه في القائمة عند توفر أجهزة متعددة أو لتأكيد الجانب الذي سيتم تعيينه للتعليق. يتم اكتشاف الأجهزة المركبة في السابق معًا كزوج مرتبط.

لجميع التركيبات الجديدة، سيتم تقديم مستوى تجربة عميل مقترحة بناءً على معلومات جلسة التركيب المتاحة.

سيتم استيراد بيانات مخطط السمع من NOAH تلقائيًا في برنامج سماعات فوناك Phonak Target وأخذها بعين الاعتبار للحساب المسبق. في الإصدار المستقل من برنامج سماعات فوناك Phonak Target، أدخل مخطط السمع في علامة التبويب [مخطط السمع].



## فحص المستقبلية

يقوم برنامج سماعات فوناك Phonak Target عند توصيل الأجهزة لأول مرة بفحص ما إذا كانت المستقبلية المركبة على سماعة RIC تتطابق مع ما تم تحديده في شاشة **[المعلومات الصوتية]**.

في حالة وجود عدم تطابق، يقوم برنامج سماعات فوناك Target Phonak بإخطارك ومطابقتك بفحص المستقبلية. يمكنك بعد ذلك تبديل المستقبلية أو تغيير تحديد المعلمة الصوتية.

لبدء إعادة فحص المستقبلية، انقر فوق **[فحص]** في شاشة **[المعلومات الصوتية]**.

**ملاحظة:** ينطبق فقط مع سماعات RIC في النظام الأساسي Marvel أو Belong أو Paradise.

## فحص المعلومات الصوتية

يقوم برنامج سماعات فوناك Phonak Target تلقائيًا بربط المعلومات الصوتية معًا عندما تكون متطابقة. يمكنك عرض أو تغيير أو إلغاء ربط المعلومات الصوتية في أي وقت.

انقر فوق علامة التبويب **[الأدوات]** < **[المعلومات الصوتية]**. أدخل أو أكد معلومات الاقتران الصحيحة.

أدخل الرمز الصوتي، إذا كان متوفرًا. إن هذا الرمز مطبوع على سماعة الأذن المخصصة للتعديل من Phonak. سيقوم الرمز الصوتي بالتعبئة بالمعلومات الصوتية الفردية الخاصة بالعميل.

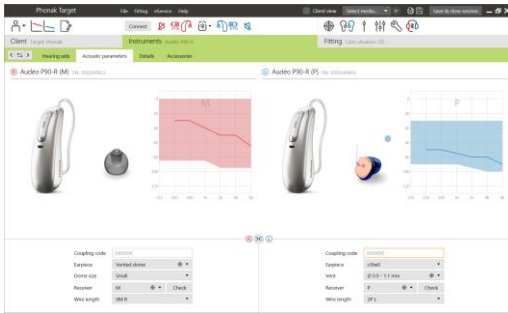
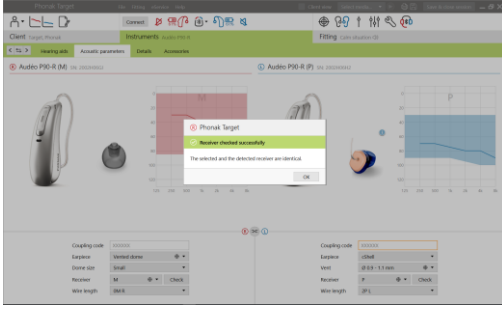
## الأجهزة الملحقة

تبعًا للسماعات المتصلة، بإمكان برنامج سماعات فوناك Phonak Target التعرف تلقائيًا على الأجهزة الملحقة المتصلة أثناء جلسة تشغيل برمجة معالج الصوت. يتم عرض الأجهزة الملحقة المتوافقة في لوحة المعلومات بجوار السماعات الموصلة.

يمكن أيضًا تحديد الأجهزة الملحقة يدويًا في علامة التبويب **[الأدوات]** < **[الأجهزة الملحقة]**.

أثناء إجراء الحفظ، يتم إدراج الأجهزة الملحقة في مربع حوار الحفظ.

**ملاحظة:** عند البحث من الأجهزة الملحقة، سيتم فصل CROS تلقائيًا. سيتم إعادة توصيل CROS تلقائيًا عند إيقاف البحث.



## التركيب

انقر فوق علامة التبويب [تركيب] للوصول إلى [اختبار الصوت الراجع والأذن الطبيعية].

يمكن تشغيل اختبار الصوت الراجع في كلا الأذنين، أو في أذن واحدة في المرة. انقر فوق [R] / [بدء الاثنتين] / [L] لبدء الاختبار.

**ملاحظة:** لا يمكن إجراء اختبار الصوت الراجع أثناء جلسة الدعم عن بُعد من Phonak.

لاستخدام نتائج الاختبار لحساب RECD المتوقع والمعاملات الصوتية، حدد مربع الاختيار [استخدم نتيجة الفحص لتحديد فتحة التهوية]. سيتاح مربع الاختيار فقط إذا كان بإمكان النظام إجراء تقدير لفتحة التهوية.

**ملاحظة:** في سماعات Phonak Paradise، تتوفر إمكانية المعايرة الزائدة لحد الصوت الراجع من أجل زيادة حد قوة السماع الذاتية. لإجراء معايرة زائدة، انقر فوق الأسهم. مع إجراء زيادات في حد قوة السماع الذاتية، يظهر تظليل أرجواني للإشارة إلى زيادة حد قوة السماع الذاتية. عند ظهور تظليل أحمر، يشير ذلك إلى منطقة خطر زيادة الصوت الراجع والتشويش.

## AudiogramDirect

AudiogramDirect هو عبارة عن اختبار سمع موضعي داخل برنامج Phonak Target. إنه لا يحل محل التقييمات السمعية التشخيصية. تأكد من تشغيل [اختبار الصوت الراجع والأذن الطبيعية] قبل استخدام AudiogramDirect.

انقر فوق [AudiogramDirect] < [بدء] لاختبار حدود السمع للتوصيل الهوائي (AC) ومستويات علو الصوت غير المريحة (UCL) باستخدام السماعات الموصلة. يتم تعطيل مقاييس UCL أثناء جلسة الدعم عن بُعد من Phonak.

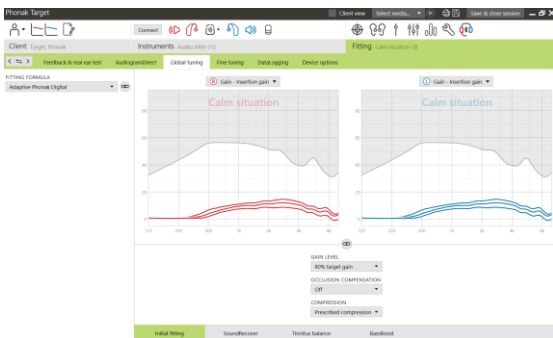
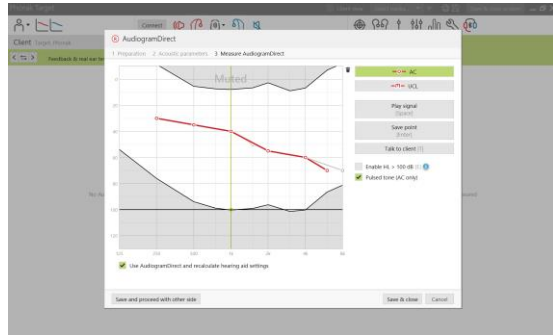
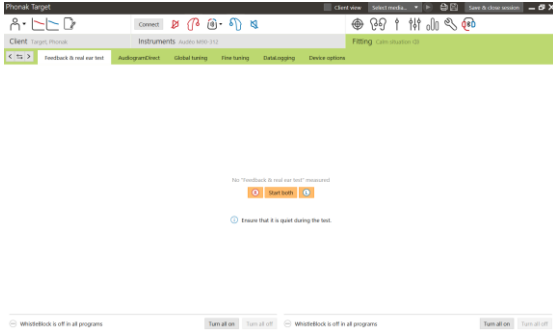
يمكن مقارنة ومراجعة اختبار الصوت السابقة بالنقر فوق [سجل التاريخ].

لتغيير سلوك قياس AC وUCL الافتراضي، انتقل إلى [بدء التشغيل] < [جلسة التركيب] < [AudiogramDirect].

## ضبط الصوت الأساسي

انتقل إلى [ضبط الصوت الأساسي] < [بدء عملية التركيب] إذا لزم الأمر إجراء تعديلات على مستوى قوة السماع الذاتية أو تعويض الانسداد أو الضغط. تعتمد إعدادات مستوى قوة السماع الذاتية وإعدادات الضغط على خبرة استخدام العميل وصيغة تشغيل برمجة معالج الصوت المحددة.

تبعاً للسماعات المتصلة، يمكن الوصول إلى الأدوات الإضافية مثل [موازنة الطنين] و[توازن CROS] عبر علامة التبويب الموجودة في الجزء السفلي من الشاشة. لضبط معدل علو الصوت بين جهاز CROS والسماعة، انقر فوق [توازن CROS].



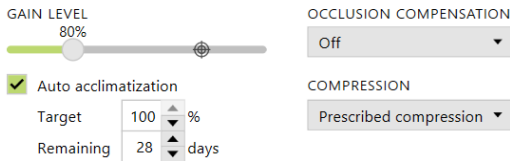
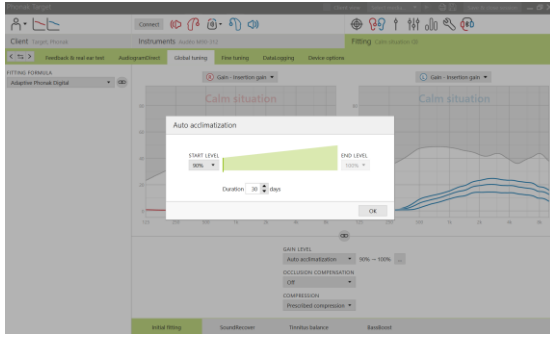
## التأقلم التلقائي

تأكد من تشغيل **[اختبار الصوت الراجع والأذن الطبيعية]** قبل استخدام التأقلم التلقائي.

اختر **[التأقلم التلقائي]** في قائمة مستوى قوة السماع الذاتية في علامة التبويب **[التركيب الأولي]**.

انقر فوق **[...]** لتحديد مستوى البدء ومستوى الانتهاء والمدة التي يزيد خلالها قوة السماع الذاتية في السماع تلقائيًا حتى مستوى الانتهاء المحدد.

ملاحظة: لساعات Phonak Paradise، لا يلزم تشغيل **[اختبار الصوت الراجع والأذن الطبيعية]** قبل تنشيط التأقلم التلقائي. لتنشيط التأقلم التلقائي، ضع علامة على مربع الاختيار. حدد قوة السماع الذاتية المستهدفة والأيام المتبقية التي سيحتاجها الزبون للوصول إلى قوة السماع الذاتية المستهدفة.



## عرض الوقت الحقيقي

في شريط القائمة أعلى الشاشة، انقر فوق مربع الاختيار **[عرض العميل]** للوصول إلى عرض الوقت الحقيقي.

يتوفر عرض الوقت الحقيقي لجميع السماعات كخيار عرض على منحنى التركيب، في عرض مكبر سهل الاستخدام للعميل أو على شاشة ثانية.

يمكن إظهار تحسينات وضوح الصوت وقوة السماع الذاتية والخرج وخاصية معالجة الأصوات ذات الترددات الصوتية العالية SoundRecover ودقة القناة بسهولة، خاصة مع نماذج الاستريو والصوت المجسم المزودة.



## الضبط الدقيق

يتم استخدام الجانب الأيسر من شاشة **[الضبط الدقيق]** للتعامل مع البرامج.

انقر فوق **[جميع البرامج]** لضبط جميع البرامج معًا. انقر فوق **[AutoSense OS]** لتعديل جميع البرامج الصوتية التلقائية أو **[AutoSense OS (البث)]** لتعديل AutoSense OS للبث.

لتعديل برنامج مفرد، انقر فوق البرنامج، على سبيل المثال **[موقف هادئ]**، في القائمة وقم بالضبط حسبما يلزم.

انقر فوق الرمز **[+]** لإضافة برنامج يدوي إضافي.

يمكنك إدارة البرامج بالنقر فوق **[مدير البرنامج]** أعلى البرامج. يمكن تخصيص برنامج البدء وهيكليّة البرنامج وبرامج البث من هنا. تقع أسهم إلغاء الإجراء السابق/إعادة تنفيذ الإجراء السابق بجانب **[الضبط الدقيق]** في شريط القوائم ويمكن استخدامها لإلغاء أو إعادة تنفيذ الخطوات السابقة في شاشة الضبط الدقيق.



سنتج علامات التبويب في الجزء السفلي من الشاشة إمكانية الوصول إلى أدوات التركيب. توفر كل أداة معزلات محددة لضبط الدقيق للسماعة.



## قوة السماع الذاتية وMPO

حدد قيم قوة السماع الذاتية باستخدام المؤشر لضبطها. تكون قيم قوة السماع الذاتية قابلة للضبط لأصوات الإدخال المنخفضة والمتوسطة والعالية. يتوفر مدى التركيب المثالي إذا تم إدخال قيم UCL المفردة في مخطط السمع للعميل.

لتعديل MPO بشكل متزامن في كل القنوات، انقر فوق **[MPO]** الموضح على اليسار بجوار قيم MPO. يمكن تغيير قوة السماع الذاتية الكلية بالنقر فوق **[قوة السماع الذاتية]**.

يتم عرض نسبة الضغط لكل قناة في الصف الموجود أسفل قيم قوة السماع الذاتية مباشرة.

## ضبط صوت الاستماع

يتم عرض نماذج الصوت القابلة للتحديد وقوة السماع الذاتية ذات الصلة في عرض المنحنى. يمكن تشغيل نماذج الصوت لتحاكي بيئة استماع معينة.

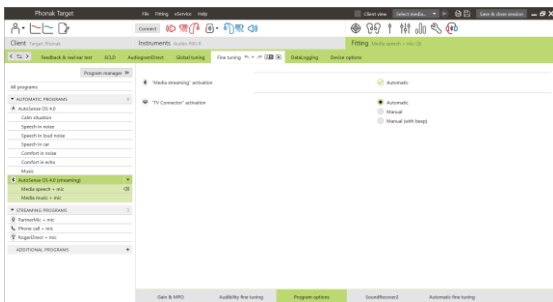
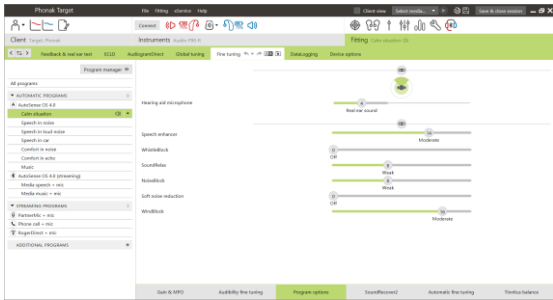
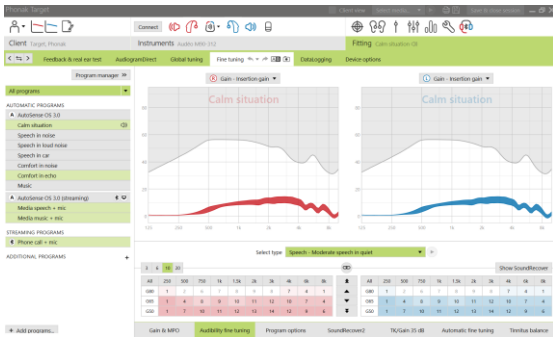
يتم عرض قيم قوة السماع الذاتية لأصوات الإدخال المنخفضة والمتوسطة والعالية. تؤثر عمليات الضبط فقط على مستويات قوة السماع الذاتية والترددات ذات الصلة بتحسين مسموعية المحفزات المحددة، التي يشار إليها بظلال مختلفة من الأحمر/يمين والأزرق/يسار.

## خيارات البرنامج

يمكن ضبط خيارات البرنامج من الإعدادات الافتراضية. يمكن تنشيط المزايا أو إيقاف تنشيطها أو تغييرها من حيث القوة لكل برنامج على حدة. تكون النطاقات المتاحة في كل مقياس مرئية وتعتمد على مستوى الأداء.

لسماعات التوصيل المباشر، يمكن تعديل سلوك التبديل الافتراضي للوصول إلى البث (مثل، موصل التلفاز، Roger™، Phonak PartnerMic™):

- **[تلقائي]** - سيتم تبديل السماعات تلقائياً لاستقبال إشارة البث (افتراضي).
- **[يدوي]** - لا يتم سماع صافرة ويتم إضافة البرنامج باعتباره البرنامج الأخير.
- **[يدوي (مع صافرة)]** - يتم سماع صافرة في السماعه ويقبل الزبون يدوياً استقبال إشارة البث.



يتم ضبط الإعدادات الفردية لـ SoundRecover2 أولاً من خلال الحساب المسبق ويمكن ضبطها بشكل دقيق. بالنسبة للتركيب في كلتا الأذنين، يتم حساب تردد القطع ونسبة ضغط التردد وفقاً لأفضل الأذنين. الخطوات التالية مخصصة لتركيبات البالغين. لتركيبات الأطفال، يُرجى الاطلاع على دليل تركيبية وضع الأطفال المنفصل بالإضافة إلى بروتوكول أفضل الممارسات: فحص الأطفال أو SoundRecover2.

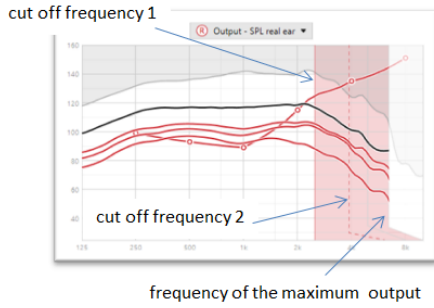
إن SoundRecover2 هو عبارة عن نظام لضغط التردد مع السلوك التكيفي. ويُحدّد من خلال ترددي القطع CT1 و CT2.

إن SoundRecover2 يكون:

- قيد التشغيل بصورة افتراضية لحالات فقدان السمع المسطح أو المنحدر عندما يكون الحد البالغ 8 كيلو هرتز يعادل 45 ديسبل HL أو أقل.
- قيد إيقاف التشغيل بصورة افتراضية لحالات فقدان السمع المنحدر العكسي (8 كيلو هرتز  $\leq$  30 ديسبل أفضل من 3 كيلو هرتز).

✓ Enable SoundRecover2 (3.7 kHz CR 1.1)

في حالة التشغيل بصورة افتراضية، يتم تفعيل SoundRecover2 في جميع البرامج. ويمكن تعطيله من خلال النقر فوق مربع الاختيار **[تشغيل SoundRecover2]**.

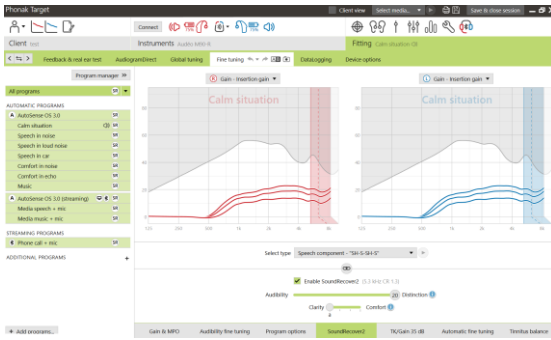


يمكن عرض إعدادات SoundRecover2 في عرض المنحنى. تعرض المنطقة المظللة معلومات عن نطاق التردد الذي تكون نشطة فيه.

- يمثل الخط المتصل الأول تردد القطع 1 (CT1)
- يمثل الخط المنقط تردد القطع 2 (CT2)
- يمثل الخط الثالث أقصى تردد إخراج

يتم تطبيق الضغط التكيفي على الترددات في المنطقة المظللة بين CT1 و CT2. لا يتم ضغط منطقة التردد هذه إلا إذا كانت الطاقة عالية التردد التي التي تتحكم في الإدخال.

يتم دائماً ضغط الترددات في المنطقة المظللة بين CT2 وأقصى تردد إخراج. تكون دائماً الترددات التي تقل عن CT1 غير مضغوطة. لا يوجد إخراج عند الترددات التي تزيد عن الحد الأقصى لتردد الإخراج.



للضبط الدقيق لـ SoundRecover2، انقر فوق **[الضبط الدقيق]** < **[SoundRecover2]**. سيؤثر تغيير أي شريط تمرير على ترددات القطع ونسبة الضغط والحد الأقصى لتردد الإخراج.

قم بالتمرير إلى **[المسموعية]** لزيادة القدرة على اكتشاف /s/ و /sh/.

قم بالتمرير إلى **[التمييز]** لزيادة القدرة على تمييز الاختلاف بين /s/ و /sh/.

قم بالتمرير إلى **[الراحة]** لزيادة طبيعة الأصوات مثل الأصوات الذكورية والصوت الشخصي أو الموسيقى.

**ملاحظة:** عند إجراء الضبط الدقيق، يوصى بضبط شريط تمرير **[المسموعية/التمييز]** أولاً. سنتم إعادة تعيين **[الوضوح/الراحة]** في كل مرة يتم فيها ضبط شريط التمرير **[المسموعية/التمييز]** من أجل تحسين جودة الصوت للأصوات ذات الترددات المنخفضة والمتوسطة.

التحقق:

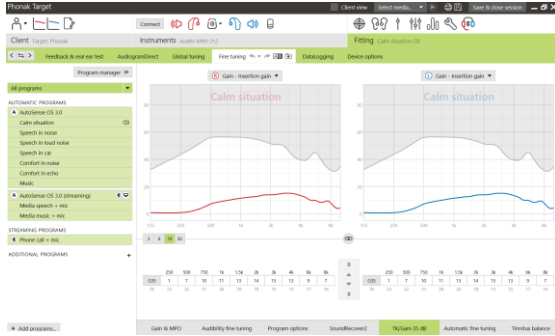
يوصى باتتباع ممارسات التحقق التالية للبالغين، ويتم تصنيفها من ممارسة جيدة إلى الممارسة الأفضل:

1. **جيدة:** الصوت الحي /sh/ أو /s/ أو "Mississippi" للتحقق من الاكتشاف. الكلمات مثل "moon" أو "name" للتحقق من أحرف العلة.
2. **أفضل:** توثيق صندوق الاختبار
3. **الأفضل:** اختبار إدراك الصوت - خاصةً عندما يكون الضبط الدقيق مطلوبًا للبالغين المصابين بضعف السمع الشديد إلى الحاد. (لمزيد من المعلومات، يُرجى الرجوع إلى دليل مستخدم اختبار إدراك الصوت)

## TK/Gain 35 ديسبل

يمكن ضبط تضخيم أصوات الإدخال المنخفضة للغاية (G35). تؤدي زيادة قوة السماع الذاتية لأصوات الإدخال المنخفضة للغاية إلى خفض نقطة الانعطاف للحد (TK) والعكس صحيح.

حدد القيم بالمؤشر لضبطها. أسفل قيم قوة السماع الذاتية يتم عرض قيم TK لكل قناة. يتم عرض منحنى قوة السماع الذاتية/الخرج لأصوات الإدخال المنخفضة للغاية في عرض المنحنى.



**ملاحظة:** لا تتوفر علامة التبويب هذه لسماعات Phonak Paradise. لتعديل أصوات الإدخال المنخفضة، استخدم شريط تمرير خفض الضجيج المنخفض في [\[خيارات البرنامج\]](#).

## الضبط الدقيق التلقائي

هذه أداة ضبط دقيق للصوت معتمدة على الموقف. تعتمد عمليات الضبط المتاح على تقييم العميل للموقف السمعي.

يتم عرض خطوات الضبط الدقيق للصوت بوضوح قبل أن يتم تطبيق الإجراء. وفقًا للبرنامج المحدد، يتم تحديد نموذج صوت موصى به بشكل مسبق.

يمكن تشغيل نماذج الصوت لتحاكي بيئة الاستماع.



## نتائج اختبار إدراك الصوت

يمكن عرض نتائج اختبار إدراك الصوت السابقة وتطبيقها لتحسين التركيب. يمكن الوصول إلى شاشة [\[نتائج PPT\]](#) فقط إذا كانت نتائج الاختبار المتوافقة متاحة في قائمة جلسة NOAH.

**ملاحظة:** يتم توفير توصيات الضبط الدقيق فقط إذا تم استخدام صيغة التركيب Phonak Digital التكميلية.

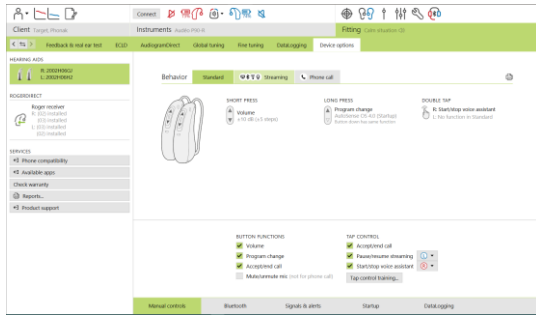
## تسجيل البيانات

يمكن من خلال تسجيل البيانات توفير معلومات عن بيانات الاستماع التي كان المستخدم فيها والمدة التي قضاها فيها. للوصول إلى معلومات تسجيل البيانات، انتقل إلى [\[التركيب\] < \[تسجيل البيانات\]](#).

## خيارات الجهاز

بالنقر فوق **[خيارات الجهاز]**، يمكنك تكوين خيارات السماعَة مثل زر البرمجة أو سلوك الزر متعدد الوظائف، أو الإشارات والتنبيهات، أو سلوك بدء التشغيل أو تسجيل البيانات.

عند توصيل السماعَة، يمكن إظهار كل تكوين على السماعَة في **[الإشارات والتنبيهات]**.

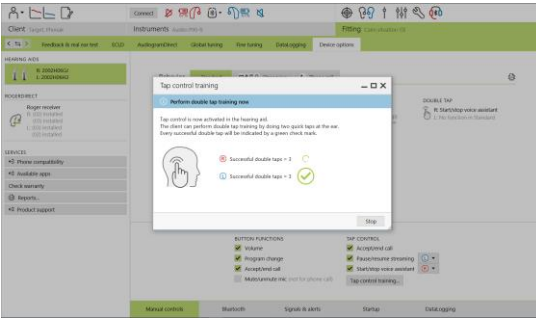


أجهزة التوصيل المباشر فقط:

- يمكن العثور على الإعدادات الإضافية مثل تكوين اسم Bluetooth والاقتران الجانبي وإدارة عمليات الاقتران بالنقر فوق **[Bluetooth]**.
- إذا تم تثبيت RogerDirect™، يمكن عرض حالة التثبيت من خلال النقر فوق **[RogerDirect]** على الجانب الأيسر من الشاشة. يمكن أيضًا عرض الحالة من خلال التمرير فوق رمز السماعَة في لوحة المعلومات.

سماعات Phonak Paradise فقط:

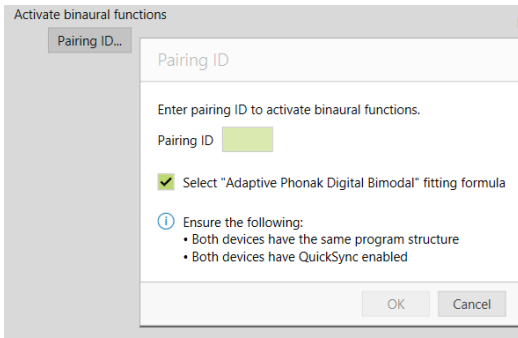
- يمكن تكوين التحكم في النقر من **[التحكم اليدوي]**. يمكن استخدام التحكم في النقر لقبول/إنهاء مكالمة هاتفية، وإيقاف البث مؤقتًا/استئناف البث وبدء/إيقاف مساعد الصوت بالهاتف الذكي.
- انقر فوق **[التدريب على النقر]** لإظهار إيماءة النقر المزدوج.



## اعتبارات تشغيل برمجة معالج الصوت ثنائية الوضع

سماعة Phonak Naída Link Q مناسبة للتركيب والارتداء في الجانب المقابل لمعالج الصوت بغرسة القوقعة الصناعية (CI) من Advanced Bionics (AB). تعمل سماعة Naída Link Q على تمكين بعض الوظائف بكلتا الأذنين مع غرسة القوقعة الصناعية CI، بما في ذلك التحكم في مستوى الصوت وهيكلية البرنامج والبث.

بعد توصيل السماعَة بجلسة التركيب الخاصة بالعمل، أدخل معرف الاقتران في برنامج سماعات فوناك Phonak Target لإلغاء تأمين كفاءة الوضع الثنائي في Naída Link Q. يتم إنتاج معرف الاقتران في برنامج تركيب AB CI، SoundWave™. يتم توفيره في تقرير التركيب ثنائي الوضع.

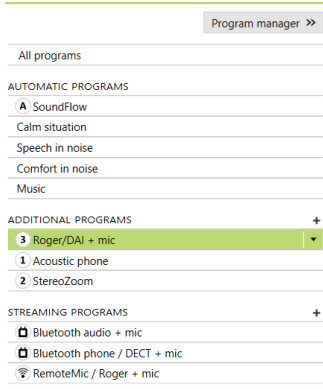


انقر فوق **[معرف الاقتران]** وأدخل معرف الاقتران الخاص بالعمل. يتم تطبيق صيغة التركيب ثنائي الوضع Phonak Digital على جلسة التركيب. لتغيير صيغة التركيب، قم بإلغاء تحديد المربع أو التغيير في **[الضبط العام]** أسفل **[التركيب]**.

لتحرير أو تغيير معرف الإقران، انقر فوق **[الأدوات]**. في **[السماعات]**، انقر فوق **[رمز سلة المهملات]**، وأعد إدخال معرف الاقتران.

لن يؤدي إدخال معرف الاقتران إلى إعداد هيكلية البرنامج أو خيارات البرنامج أو خيارات الجهاز تلقائيًا. يجب إعداد ذلك يدويًا في Phonak Target. راجع هيكلية البرنامج المدرجة في تقرير التركيب ثنائي الوضع لإنشاء وتعديل البرامج الضرورية لتتوافق مع برمجة CI.

HA Program	Program Name	Program Options	#
A	Automatic (Startup Program)	Default Settings	1
1	Acoustic Phone	DuoPhone Preferred phone ear	2
2	StereoZoom		3
3	Roger/DAI & mic	4 beeps Microphone enabled	4



يمكن إجراء التعديلات على البرامج في **[الضبط الدقيق]**. انقر فوق **[جميع البرامج]** لضبط جميع البرامج معًا. انقر فوق **[SoundFlow]** لتعديل جميع البرامج الصوتية التلقائية. لتعديل برنامج مفرد، انقر فوق برنامج واحد في القائمة واضبط حسبما يلزم.

انقر فوق الرمز **[+]** لإضافة برامج يدوية أو برامج بث إضافية.

انقر فوق علامة التبويب **[خيارات البرنامج]** لإدارة خيارات البرنامج.

انقر فوق **[خيارات الجهاز]** لضبط تكوينات إشارات السماع الصوتية بالإضافة إلى الخيارات الضرورية.

لن تؤثر برمجة السماع على برمجة معالج الصوت في غرسة القوقعة الصناعية CI.

**ملاحظة:** يتم تكوين ComPilot من خلال برنامج تركيب غرسة القوقعة الصناعية CI، SoundWave™، فقط. سيؤدي الاقتران الوارد أعلاه إلى اقتران Naída Link Q بـ ComPilot تلقائيًا. تجنب محاولة توصيل أو تغيير تكوين ComPilot بـ Phonak Target.

أغلق الجلسة في أي وقت بالنقر فوق **[حفظ وإغلاق الجلسة]** في الزاوية العلوية اليمنى من الشاشة. يبدأ الاتصال اللاسلكي بين Naída Link Q وغرسة القوقعة الصناعية CI تلقائيًا بمجرد فصل السماع عن جلسة التركيب.

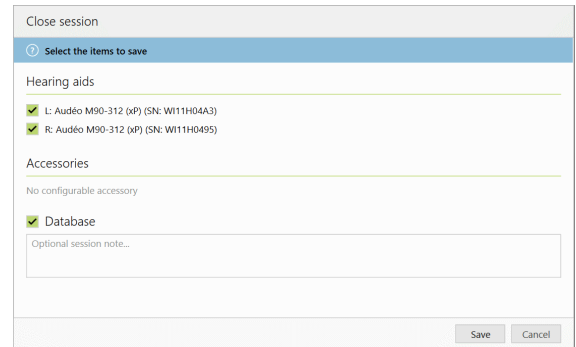
## إنهاء جلسة التركيب

يمكنك إغلاق الجلسة في أي وقت بالنقر فوق **[حفظ وإغلاق الجلسة]** في الزاوية العلوية اليمنى من الشاشة. حدد العناصر المطلوب حفظها. ستعود السماعات التجريبية Phonak بشكل افتراضي تلقائيًا إلى أقصى فترة تجريبية تبلغ 6 أسابيع.

سيقوم مربع حوار الحفظ القياسي بتأكيد الحفظ الناجح للسماعات والأجهزة الملحقة.

بعد الحفظ، سيقوم برنامج Phonak Target بتوجيهك إلى شاشة البداية.

إذا كنت تعمل تحت NOAH، يمكنك العودة إلى NOAH بالنقر فوق **[عودة إلى NOAH]** في الزاوية العلوية اليمنى من شاشة البداية.



تعلن Sonova AG بموجب هذا المستند أن هذا المنتج يفي بمتطلبات لائحة الأجهزة الطبية (الاتحاد الأوروبي) 745/2017. يمكن الحصول على النص الكامل لإعلان المطابقة من الشركة المصنعة:

[www.phonak.com/us/en/certificates](http://www.phonak.com/us/en/certificates)

يمكن الوصول إلى دليل المستخدم من خلال وظيفة [المساعدة] داخل Phonak Target. يمكن الوصول إلى دليل المستخدم لجميع إصدارات Target بجميع اللغات المستخدمة في صورة إلكترونية عبر صفحة الويب:

<https://www.phonakpro.com/com/en/support/other-support/target-fitting-software/dfq-target.html>

للحصول على نسخة ورقية مجانية من تعليمات الاستخدام، يُرجى الاتصال بممثل الشركة المصنعة المحلي. سيتم إرسال نسخة خلال 7 أيام.

يجب الإبلاغ عن أي حادث خطير وقع فيما يتعلق بهذا المنتج إلى ممثل الشركة المصنعة والسلطة المختصة في دولة الإقامة. يتم وصف الحادث الخطير بأنه أي حادث أدى بشكل مباشر أو غير مباشر أو ربما أدى أو قد يؤدي إلى أي مما يلي:

- وفاة المريض أو المستخدم أو شخص آخر
- التدهور الخطير المؤقت أو الدائم في الحالة الصحية للمريض أو المستخدم أو شخص آخر.
- تهديد خطير على الصحة العامة

### إشعار الأمان

إن بيانات المريض هي بيانات خاصة وحمايتها أمر ضروري:



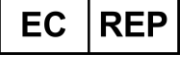






- تأكد من تحديث نظام التشغيل الخاص بك
- تأكد من تحديث إصدار برنامج Target المثبت لديك
- قم بتفعيل تسجيل دخول مستخدم Windows واستخدم كلمات مرور قوية وحافظ على سرية بيانات الاعتماد
- استخدم برنامج ملائم ومحدث لمكافحة الفيروسات والحماية من البرامج الضارة

وفقاً للقوانين الوطنية، قد يُطلب منك تشفير جميع بيانات المرضى حتى لا تتحمل المسؤولية في حالة فقدان البيانات و/أو سرقتها. يمكنك استخدام تشفير محرك الأقراص (على سبيل المثال Microsoft BitLocker المجاني) لحماية جميع البيانات الموجودة على حاسوبك. إذا كنت تعمل على Noah، فكر في استخدام تشفير قاعدة بيانات Noah.

- تأكد من تأمين وسلامة البيانات في جميع الأوقات. يُرجى العلم بأن هذه القائمة غير شاملة.
- عند نقل البيانات عبر قنوات غير آمنة، فقم إما بإرسال بيانات مضموسة الهوية أو تشفيرها.
  - قم بحماية نسخ البيانات الاحتياطية ليس فقط من فقدان البيانات ولكن من السرقة أيضاً.
  - احذف من وسيط تخزين البيانات جميع البيانات التي لم تعد تُستخدم أو التي سيتم التخلص منها.

### صيانة البرنامج:

إننا نرصد الملاحظات الواردة من السوق بصورة مستمرة. إذا واجهت أي مشكلات مع أحدث إصدار من برنامج Target، يُرجى الاتصال بممثل الشركة المصنعة المحلي.

<p>من خلال رمز CE، تؤكد Sonova AG أن هذا المنتج يفي بمتطلبات لائحة الأجهزة الطبية (الاتحاد الأوروبي) 745/2017. الأرقام الموجودة بعد رمز CE تطابق رمز المؤسسات المعتمدة التي تم استشارتها بموجب اللائحة سابقة الذكر.</p>	
<p>الرمز المركب "الشركة المصنعة للجهاز الطبي" و"تاريخ التصنيع"، على النحو المحدد في لائحة الاتحاد الأوروبي رقم 2017/745 (EU)</p>	 الاسم، العنوان، التاريخ
<p>يشير إلى الممثل المعتمد في المجموعة الأوروبية. ممثل المجموعة الأوروبية (EC REP) هو أيضًا المستورد إلى الاتحاد الأوروبي.</p>	
<p>يشير إلى أن الجهاز هو جهاز طبي</p>	
<p>يشير إلى رقم كتالوج الشركة المصنعة بحيث يمكن التعرف على الجهاز الطبي.</p>	
<p>راجع تعليمات الاستخدام. يمكن الحصول على التعليمات على الموقع الإلكتروني <a href="http://www.phonakpro.com">www.phonakpro.com</a>.</p>	
<p>يوفر المزيد من التوضيح حول خاصية أو وظيفة أو يسلط الضوء على معلومات التركيب ذات الصلة التي يتم تطبيقها</p>	
<p>يشير إلى تقييد في الوظيفة يمكن أن يؤثر على تجربة المستخدم النهائي أو يسلط الضوء على معلومات مهمة تتطلب انتباهك وتدخلك</p>	
<p>ختم اعتماد HIMSA ختم NOAH</p>	

## معلومات هامة خاصة بالسلامة

Target هو جهاز طبي. على هذا النحو، ينطوي استخدام هذا المنتج على بعض مخاطر الضرر، لذا من المهم ألا يستخدم جهاز Target سوى خبراء السمع المؤهلون فقط وفقاً لدليل المستخدم وأن يفهموا التحذيرات الواردة فيه ويتنبهوا لها.

في حالة Target، تتجلى هذه المخاطر من خلال السماعات المراد برمجتها. أي أن Target نفسه لا يمكن أن يضر بشكل مباشر سواء المستخدم (خبير السمع) أو مرتدي السماعات، لكن استخدامه (أو إساءة استخدامه) يمكن أن يؤدي إلى:

- توزيع السماعات المبرمجة بشكل خاطئ على المرضى و/أو
- أصوات عالية مؤذية تصل عبر السماعات للمرضى أثناء جلسات التركيب / جلسات العرض.

هذه المخاطر منخفضة جداً، لكن مع ذلك يجب على كل من خبراء السمع ومرتدي السماعات أن يكونوا على دراية بها.

### ! MPO مرتفع

يتجاوز خرج كلتا السماعتين 132 ديسيبل (محاكي الأذن)

### ! مستوى مؤلّد الضوضاء مرتفع

يتجاوز مستوى مؤلّد الضوضاء لكلتا السماعتين 80 ديسيبل (أ). كن على علم بالوقت الأقصى للارتداء المعروض في شاشة "موازنة الطنين".

### ! مشكلة المستقبل

المستقبل المحدد والمكتشف غير متطابقين. حدد المستقبل الصحيح.

### ! معلومات الجانب الخاطئ

تم تكوين السماعة للجانب المقابل. قم بتغيير الجانب.

### ! تحذير الاتصال

بحسب العمر، ينبغي توصيل حل مانع للعبث بالسماعة.

### i إعدادات القياس

قم بإزالة السماعات من أذني المريض. قم بإيقاف تشغيل السماعة وتشغيلها مجدداً. يمكن استعادة جميع بيانات التركيب في السماعات في نهاية الإجراء.



## متطلبات النظام

Education / Enterprise / Pro / Home ،Windows 10	•	نظام التشغيل
Pro / Enterprise ، أحدث SP ، Windows 8 / 8.1	•	
Ultimate / Enterprise / Business / Professional / Home ، أحدث SP ، Windows 7	•	
المعالج	Intel Core أو أداء أعلى	
ذاكرة RAM	4 جيجابايت أو أكثر	
المساحة المتاحة على القرص الثابت	3 جيجابايت أو أكثر	
دقة شاشة العرض	768 × 1280 بكسل أو أكثر	
بطاقة الرسومات	16 مليون (24 بت) لون شاشة أو أكثر	
محرك الأقراص	أقراص DVD	
منفذ COM التسلسلي	فقط في حالة استخدام RS-232 HI-PRO	
منافذ USB	<ul style="list-style-type: none"> <li>• محول لاسلكي مزود بتقنية Bluetooth®*</li> <li>• برمجة الملحقات</li> <li>• HI-PRO إذا تم استخدامه عبر منفذ USB</li> <li>• Noahlink Wireless</li> </ul>	واحد لكل غرض
واجهات البرمجة	HI-PRO2 / HI-PRO USB / RS-232 HI-PRO / NOAHlink / iCube II Noahlink Wireless	
برنامج تشغيل Noahlink	آخر إصدار متاح	
برنامج تشغيل Noahlink Wireless	آخر إصدار متاح	
اتصال الإنترنت	موصى به	
بطاقة الصوت	استريو أو مجسم 5.1	
نظام إعادة التشغيل	20 هرتز – 14 هرتز (+/- 5 ديسيبل)، 90 ديسيبل	
إصدار NOAH	آخر إصدار (NOAH 4.4 أو أعلى) يرجى التحقق من قيود NOAH لنظام التشغيل Windows 64 بت على <a href="http://www.himsa.com">http://www.himsa.com</a>	
TargetMatch	إصدار NOAH 4.4.0.2280 أو أعلى Otometrics Otosuite 4.81.00 أو أعلى Otometrics AURICAL FreeFit for REM & AURICAL HIT لقياسات صندوق الاختبار	

\* علامة كلمة Bluetooth® هي علامة تجارية مسجلة مملوكة لشركة Bluetooth SIG, Inc.



تم تطبيق علامة مطابقة معايير الاتحاد الأوروبي (CE) لعام 2020



058-0125-070  
قرص DVD لبرنامج Phonak Target 7.0



Sonova Deutschland GmbH  
Max-Eyth-Str. 20  
Fellbach-Oeffingen 70736 ألمانيا

2020-08-17



• Laubisrütistrasse 28 • Sonova AG  
• سويسرا • CH-8712 Stäfa